

# Verksamhetsplan och budget 2019 med inriktning för 2020-2021

---

SOLNA STAD

Behandlas på KS och KF i november 2018

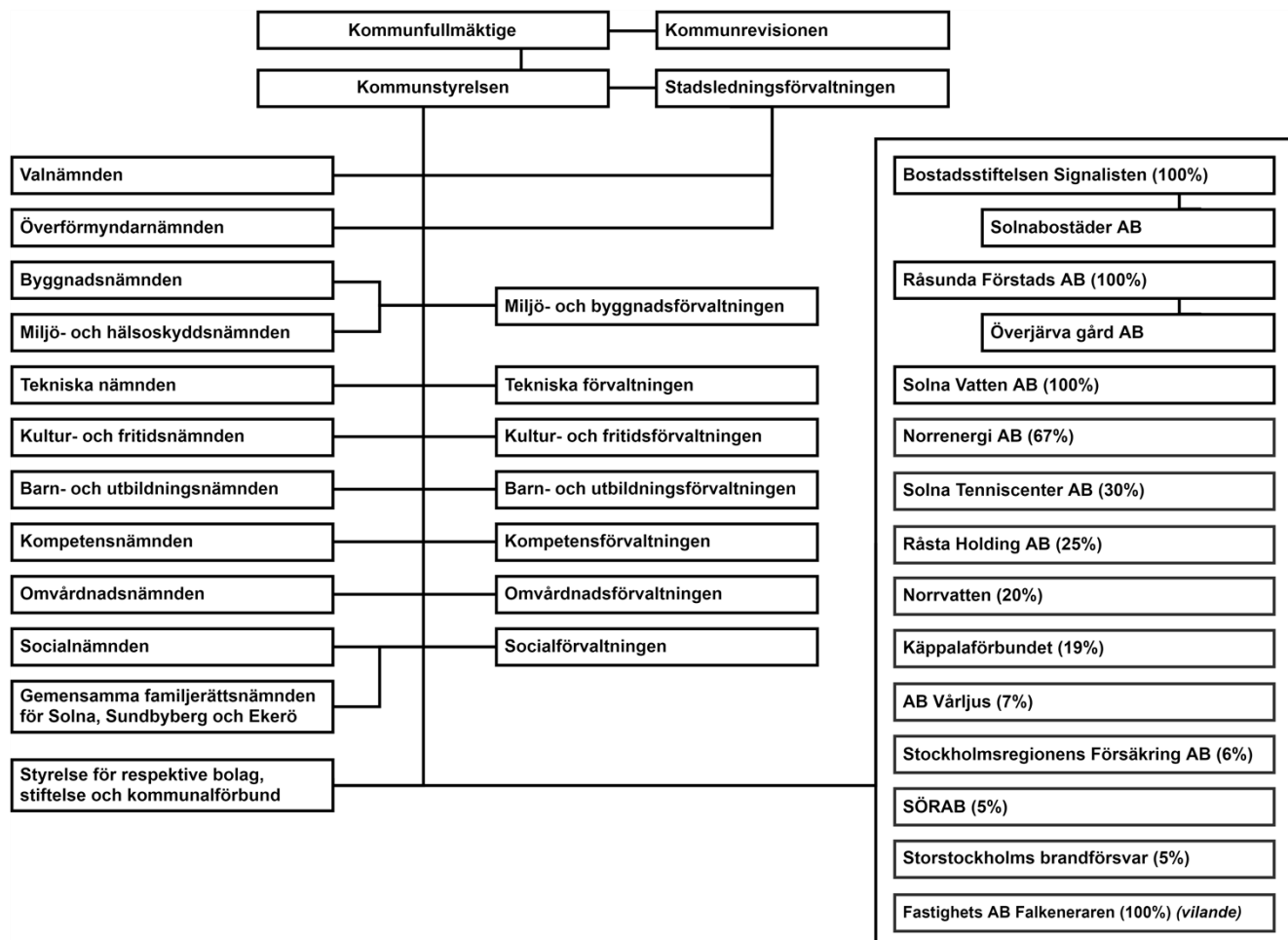
KS/2018:1



## Innehållsförteckning

Solna stads organisation.....	3
Inledning.....	3
Solnas stads verksamhetsplan och budget.....	3
Solna stads styrning .....	5
Utgångspunkter .....	6
Finansiella mål och förutsättningar.....	9
Mål och uppdrag utifrån stadens vision.....	12
Övriga förutsättningar.....	17
Kommunala företag och kommunalförbund.....	19
Ekonomi.....	22
Stadsövergripande styrande dokument .....	26
Taxor och avgifter.....	27

## Solna stads organisation



## Inledning

Solna stads arbete med verksamhetsplan och budget innebär att kommunstyrelsen lämnar ett planeringsunderlag inför verksamhetsplan och budget för nästkommande år i juni månad varje år. Styrelse och nämnder utarbetar därefter verksamhetsplan och budget utifrån kommunstyrelsens inriktning och ekonomiska ramar. I november tar kommunstyrelsen fram det slutliga förslaget till verksamhetsplan och budget med eventuella förändringar mot föreslagna ramar med anledning av bl.a. den ekonomiska utvecklingen och ny befolkningsprognos. Kommunfullmäktige fastställer mål, uppdrag och ekonomiska ramar till styrelse och nämnder samt skattesatsen för år 2019.

## Solnas stads verksamhetsplan och budget

### Nytt styre med blågrön majoritet

Solna går in i mandatperioden med ett nytt styre bestående av Moderaterna, Liberalerna, Miljöpartiet, Centerpartiet och Kristdemokraterna. För att skapa en god utveckling i Solna har det parlamentariska underlaget breddats och en stabil blågrön majoritet bildats med 35 av 61 mandat i kommunfullmäktige. Det ger stabilitet för att kunna utveckla Solna och för att klara av framtida utmaningar, inte minst när det gäller att möta de kommande välfärdsbehoven som uppstår till följd av den demografiska utvecklingen, Stockholmsregionens tillväxt samt miljö- och klimatförändringarna.

Majoritetsstyret kommer att baseras på ett pragmatiskt förhållningssätt och utformas utifrån de gemensamma beröringspunkter som finns mellan de fem partierna. Det ger förutsättningar att säkra ett växande Solna med

satsningar inom stadsutveckling, utbildning, trygghet, miljö, klimat och viktig infrastruktur.

### **Solnas utveckling**

I takt med att staden växer stärks Solnas karaktär som en stad präglad av mångfald, kreativitet och framtidstro. Solna formas till en stad för alla, med ett starkt civilsamhälle, där vi värnar om solnabornas frihet och skapar goda förutsättningar för att barn och unga ska få en trygg uppväxt. Med långsiktighet och engagemang tar det nya styret ansvar för en stad som fortsätter att utvecklas genom hållbar tillväxt och som samtidigt blir grönare och mer trivsamt för människor att leva och verka i. Nu inleds en ny mandatperiod och kommande fyra år ska den blågröna majoriteten årligen presentera och sjösätta sin politik.

Hela kommunsverige står inför utmaningar i form av en växande befolkning och förändrad demografi, som i sin tur ställer högre krav på kommunerna att fokusera på verksamhetsutveckling och stabila ekonomiska förutsättningar. En stark ekonomi med jobb och företagande som bärande inslag, är en förutsättning för att klara av framtida utmaningar. Det behövs ett långsiktigt och aktivt arbete med att stärka kvaliteten i kärnverksamheterna och att anpassa Solna för de kommande klimatutmaningarna.

I denna första budget för mandatperioden 2019–2022 görs politiska satsningar på grundskolan, trygghet, stadsmiljö, omsorg och miljö.

Vid sidan av de politiska prioriteringarna föreslås även ett antal uppdrag till styrelser och nämnder.

### **Möta en ökande befolkning och förbättra Solnas service**

Under de kommande åren ser vi ett ökande välfärdsbehov till följd av förändringar i demografin samtidigt som befolkningen i arbetsför ålder inte ökar snabbt nog. Denna utveckling ställer högre krav på stadens verksamheter och arbetssätt, vilka kommer att behöva stärkas med hjälp av verktyg inom digitalisering, IT och personalförsörjning. Kommunstyrelsen får därför i uppdrag att driva ett utvecklingsarbete kring hur stadens service och verksamheter behöver utvecklas till år 2025 för att möta de kommande välfärdsbehoven.

### **Bättre vård och omsorg**

Socialnämnden och omvårdnadsnämnden har bedrivit ett framgångsrikt arbete med att erbjuda vård och omsorg på plats i Solna för personer med missbruk samt psykisk eller fysisk funktionsnedsättning. Det är viktigt att detta arbete fortsätter med fokus på att öka kvaliteten för brukarna. Socialnämnden och omvårdnadsnämnden får därför i uppdrag att i samarbete med kommunstyrelsen ta fram handlingsplaner för det fortsatta arbetet med att erbjuda vård och omsorg i Solna för de grupperna.

Trygghet är en central del i ett välmående samhälle och i Solna ska alla känna sig trygga. Särskilt utsatta grupper som exempelvis kvinnor och män som utsätts för våld i nära relationer, ska också omfattas. I dag finns verksamheter runt om i regionen som bidrar till att stödja dessa personer, däribland brottsofferjourer. För att stärka detta arbete lokalt får socialnämnden i uppdrag att ta fram en strategi för att motverka våld och förtryck i nära relationer.

Befolkningsprognosen visar att antalet äldre kommer att öka successivt från 2021 och det finns därför behov av ett nytt vård- och omsorgsboende i Solna från 2025. Kommunstyrelsen får i uppdrag att i samarbete med omvårdnadsnämnden och byggnadsnämnden planera för ett nytt vård- och omsorgsboende i norra Solna.

### **Bättre skola och barnomsorg med ändamålsenliga lokaler**

I Solnas skolor ska kunskap stå i fokus och i förskolor ska barnen vara trygga, trivas och lära sig mer. Att säkerställa ändamålsenliga lokaler och utemiljöer är viktigt för att skapa förutsättningar att bedriva en bra pedagogisk verksamhet som stimulerar barn och elevers utveckling.

Inom barn- och utbildningsnämnden görs en riktad satsning på 5 mkr för att förbättra kunskapsresultaten i grundskolan. Arbetet fortsätter utifrån den strategi som antogs av barn- och utbildningsnämnden i december 2017 och fokuserar på skolans kunskapsuppdrag. Det är viktigt att så tidigt som möjligt lägga grunden för goda kunskapsresultat. Därför kommer vi att under 2019 koncentrera arbetet till åk 4–6, dels genom att skapa förutsättningar för lärarna att tillsammans med fritidshemmen arbeta med kunskapsuppdraget, och dels genom en satsning på att förbättra övergångar mellan lektioner, raster och fritidshemmet.

Under mandatperioden 2015–2018 har arbetet med att minska barngruppernas storlek pågått. I december 2017 antogs även en strategi för att öka kvaliteten i förskolan där den strukturella kvaliteten är en viktig parameter. Arbetet har varit mest verkningsfullt på de förskolor där det finns lokalmässiga förutsättningar att dela avdelningar, vilket har varit möjligt på cirka hälften av samtliga kommunala förskolor. En inventering av befintliga lokaler behöver göras och förslag till förändringar av lokaler och arbetssätt tas fram för att skapa förutsättningar att minska barngruppernas storlek ytterligare. Kommunstyrelsen får därför i uppdrag att i samarbete med berörda nämnder ta

fram en handlingsplan och finansieringsmodell för att minska barngruppernas storlek.

### **Större fokus på miljö och klimat**

Som en växande kommun har Solna en viktig roll och goda möjligheter att minska sitt ekologiska fotavtryck. Uppdraget att ta fram en strategi för minskad klimatpåverkan är ett betydande steg på vägen. Strategin kommer även visa på konkreta förslag för hur Solna kan anpassas till kommande klimatförändringar.

Inom miljö- och hälsoskyddsnämnden ökas resurserna med 1 mkr för arbetet med miljötillsyn och miljöövervakning. Den satsning på åtgärder för att förbättra vattenkvaliteten i Solnas vattenförekomster som påbörjades 2018 fortsätter. I år satsas ytterligare 5 mkr för arbetet med åtgärder kring Brunnsviken. Vi ser därutöver ett behov av att de följande åren fortsätta satsningen för att nå god biologisk och kemisk status i våra vatten. Det tidigare arbetet med att se över möjligheten till att minska bullerstörningar i Bergshamra utvidgas också till att även omfatta bullret vid E4 längs med Frösunda och Ritorp. Arbetet involverar flera parter såsom fastighetsägare, Trafikverket och kommunen.

### **Hållbar trafik**

För att förbättra framkomligheten i Solna behöver andra, mer hållbara, transportsätt förstärkas. Solna tar ett stort ansvar, både ekonomiskt och planeringsmässigt, för att bygga ut kollektivtrafiken under de närmaste åren. Det sker främst genom Gula linjen och utbyggnaden av Mäljarbanan. Det ska också bli lättare att ta sig fram till fots eller på cykel. En riktad satsning på 15 mkr görs för att växla upp arbetet med att genomföra cykelplanen. När det gäller parkering i Solna kommer den pågående utredningen presenteras under 2019 och i den ingår även en översyn av parkeringstaxorna. Redan nu justeras dock felparkeringsavgifterna. Relaterat till parkering och trygghet läggs också ett uppdrag om att ta fram förslag på lösningar för att komma till rätta med problematiken med uppställda bilar till följd av så kallade bilmålvakter. De kriminella bryr sig inte om kommungränser, varför arbetet med bilmålvakter görs i samarbete med närliggande kommuner och aktuella myndigheter.

### **Grön, trygg och snygg stadsmiljö**

En boendemiljö som är trygg präglas av en hel och ren stadsmiljö. Inom tekniska nämnden görs därför en riktad satsning på 4 mkr för att förstärka grundnivån i skötseln av stadsmiljön. Kommunstyrelsen avsätter också 1 mkr för att anställa en trygghetsamordnare som ska fokusera på det operativa och dagliga trygghetsarbetet i staden samt vara ett stöd till säkerhetschefen. Med en trygghetsamordnare kan goda krafter i civilsamhället såsom exempelvis grannsamverksansföreningar och nattvandrare samordnas ännu effektivare. Dessutom görs en satsning om 5 mkr på att rusta lekplatser och förskolegårdar.

Solnas natur- och friluftsområden har stor utvecklingspotential. Kommunstyrelsen får därför i uppdrag att ta fram en plan för utveckling av Ursviks friluftsområde med mål att öka tillgängligheten och attraktiviteten. Under 2019 läggs även ett särskilt fokus på Bergshamra IP i syfte att modernisera och göra anläggningen mer ändamålsenlig.

Pehr Granfalk, Moderaterna

Marianne Damström Gereben, Liberalerna

Bernhard Huber, Miljöpartiet de gröna

Magnus Persson, Centerpartiet

Samuel Klippfalk, Kristdemokraterna

## **Solna stads styrning**

Styrningen i Solna stad utgår från ett system för samlad ekonomi- och verksamhetsstyrning samt gällande lagstiftning, föreskrifter och nationella mål för den kommunala verksamheten. Utgångspunkten är en sammanhållen målstyrning, där kommunfullmäktige anger inriktning och ekonomiska ramar för styrelse och nämnder. Det sker i Solna stads verksamhetsplan och budget, som är stadens främsta styrdokument. Den årliga verksamhetsplanen och budget kompletteras inom vissa områden med andra styrande dokument som policyer, strategier, riktlinjer, planer och program.

Styrelse och nämnder ska, med utgångspunkt från kommunfullmäktiges inriktning, precisera och fastställa en verksamhetsplan och budget utifrån föreslagna ekonomiska ramar. Hänsyn ska tas till viktiga förändringar i omvärlden såsom ändringar i lagstiftningen och förändringar i befolkningsstrukturen. Styrelse och nämnder ska till

sin verksamhetsplan och budget besluta om internkontrollplan och konkurrensplan för verksamheten.

Utifrån styrelsens och nämndernas mål samt ekonomiska ramar ska förvaltningsledningen utarbeta verksamhetsplan och budget i dialog med sina enheter. Enheterna ska arbeta fram sina mål/aktiviteter, vilka i sin tur ska brytas ned till individuella mål/aktiviteter för varje medarbetare. De individuella målen/aktiviteterna tydliggör medarbetarens ansvar och befogenhet i det gemensamma arbetet med att uppnå enhetens, nämndens och stadens mål.

I Solna stads styr- och uppföljningssystem ingår uppföljning och utvärdering. Styrelse och nämnder ansvarar för att verksamheten följs upp och utvärderas i den omfattning som krävs för att ha en god kontroll. Befarade avvikelser, som inte är ringa, ska omgående informeras om till kommunstyrelsen som har uppsikt över nämndernas verksamhet, uppföljning och utvärdering. Uppföljning och utvärdering lämnas till kommunfullmäktige vid två tillfällen under året, per 30 april och 31 augusti. Dessutom lämnas en årsredovisning per 31 december.

Solna stads hel- och delägda bolag styrs och följs upp, enligt aktiebolagslagen, av bolagsordning och ägardirektiv. Stadens tillväxt och utveckling skapar behov av en utvecklad styrning och struktur för den verksamhet som bedrivs inom hela koncernen, för att den ska harmonisera med stadens årliga verksamhetsplan och budget.

## Utgångspunkter

### Nationella utgångspunkter

Högkonjunkturen i svensk ekonomi kommer att fortsätta under året. Sveriges Kommuner och Landsting (SKL) räknar med att konjunkturens kulmen nås under 2019 och att BNP-tillväxten avtar från årets 3 procent till att under 2019 landa på 2 procent.

Tillväxten i omvärlden väntas förstärkas 2019, vilket gynnar svensk export, samtidigt som den inhemska efterfrågan försvagas. Sannolikt innebär det att resursutnyttjandet i svensk ekonomi börjar minska. Antalet arbetade timmar förväntas inte öka alls nästa år, vilket medför att det sker en snabb uppbromsning av skatteunderlagstillväxten. Det innebär att ett betydande glapp riskerar uppstå mellan kommunsektorns intäkter och de kraftigt växande behov av skola, vård och omsorg som den snabba befolkningsutvecklingen för med sig.

SKL bedömer att sysselsättningen inte kommer att växa i samma takt under nästa år. Den starka skatteunderlagstillväxten, som kommuner, landsting och regioner har kunnat vänja sig vid under den långa konjunkturuppgången sedan finanskrisen, dämpas nu betydligt.

Trots konjunkturen och arbetsmarknadsläget beräknas löneutvecklingen bli fortsatt dämpad. Tolvmånaderstalen för konsumentprisindex har tillfälligt nått över 2 procent, men kommer åter att falla till lägre tal.

Ett betydande glapp kommer att uppstå mellan kommunsektorns intäkter och de växande behoven av skola, vård och omsorg. Kommunsektorn kommer på grund av detta ha problem att få sin ekonomi i balans under kommande år.

Kommunsektorns tilltagande kostnader för mer äldreomsorg och hemtjänst genom en åldrande befolkning, belastar även Solnas ekonomi. Det sker främst genom högre kostnader för Solna i det nationella utjämningsystemet till andra kommuner. För Solna innebär dessutom de föreslagna regelförändringarna i inkomstutjämningsystemet ökade kostnader.

Solnas kostnader för inkomst- och kostnadsutjämnning till andra kommuner har ökat med cirka 400 mkr under perioden 2014-2019. Under år 2019 innebär inkomst- och kostnadsutjämningsystemen en kostnad för Solna stad på cirka 900 mkr. Även framgent kommer utjämningsystemen vara den kostnadspost, som främst påverkar stadens framtida ekonomiska förutsättningar.

Vid sidan av utvecklingen av konjunkturen, befolkningen och utjämningsystemen kan även förändringar i statlig lagstiftning och uppgiftsfördelning innebära förändrade förutsättningar. Det kan också vara ändrade föreskrifter från statliga myndigheter, som ofta har stor påverkan på det kommunala uppdraget.

### Regionala och lokala utgångspunkter

Stockholm är en jobb- och tillväxtmotor med ungefär en femtedel av rikets befolkning, en fjärdedel av arbetsmarknaden samt en tredjedel av den samlade produktionen. Arbetsmarknaden är i huvudsak fortsatt stark.

Efter en tid av stark konjunktur vände Stockholmsekonomin nedåt under inledningen av 2018, vilket betyder att konjunkturen i Stockholm befinner sig på den lägsta nivån sedan 2013. Försvagningen förklaras av en minskad optimism bland både företag och hushåll. Bostadsbyggandet har under de senaste åren legat på en osedvanligt hög

nivå i länet, men minskar under 2018 jämfört med 2017.

Solna har tagit ett stort ansvar för försörjningen av nya bostäder och arbetsplatser i Stockholmsregionen. Stadens befolkning har vuxit med cirka 40 procent under perioden 2000-2018 och uppgår till drygt 80 000 invånare. Staden avser även fortsättningsvis att ta ett stort ansvar för regionens tillväxt, i en takt som staden och solnaborna mäktar med. Staden planerar för att de närmaste åren ska byggas ungefär 800 nya bostäder per år i olika boende- och upplåtelseformer.

Enligt befolkningsprognosen kommer Solna att ha omkring 100 000 invånare vid år 2025. Befolkningen väntas öka i alla åldersklasser, men framför allt i skolålder och bland vuxna i yngre yrkesverksam ålder. Åldersgruppen 85 år och äldre, väntas till skillnad från övriga åldersgrupper vara oförändrad fram till 2025.

Ur ett regionalt perspektiv är Solna en viktig företagsplats. Staden är Sveriges mest företagstät kommun med cirka 10 000 företag och omkring 90 000 arbetsplatser. Näringslivet domineras av kunskaps- och tjänsteintensiva verksamheter och det finns stor efterfrågan på etablering i Solna från företag i denna sektor.

Staden har under många år haft ett av de bästa företagsklimaten i landet till följd av bl.a. stadens strategiska läge, goda kommunikationer och ett välutvecklat samarbete med de lokala företagen. Solna ska fortsatt skapa goda förutsättningar för företag att etablera sig och växa i staden genom att erbjuda god service och attraktiva etablerings- och expansionsmöjligheter.

Solna har en god arbetsmarknad med många arbetsgivare inom privat och offentlig sektor. Staden bedriver också ett systematiskt arbete, genom Solnamodellen, för att få solnabor att gå från bidrag till egen försörjning via arbete eller studier. Det har gett goda resultat i form av minskad arbetslöshet och minskat ekonomiskt bistånd, där andelen biståndsmottagare är bland de lägsta i landet. Den totala arbetslösheten i staden ligger på 4,3 procent (september, 2018), vilket är lägre än både Stockholms län (5,9 %) och genomsnittet i Sverige (6,9 %). Framförallt bland unga (18-24 år) och bland utrikesfödda har Solna lägre arbetslöshet jämfört med länet och riket.

Solna har också en växande besöksnäring med nyetableringar av hotell, restauranger, handel och andra upplevelser. Det är en följd av att Solna blir allt viktigare i regionens besöksutbud med Friends Arena, Mall of Scandinavia och Kungliga nationalstadsparken med Haga och Ulriksdals slottsområden.

### **Stadsutveckling och trafik**

För att möta efterfrågan på att bo och verka i Solna pågår utbyggnad av sex stadsdelar – Arenastaden, Hagastaden, Nya Ulriksdal, Järvastaden, Solna centrum samt Ingenting i Huvudsta. Inriktningen i den nya översiktsplanen är att fortsätta utveckla Solna i en takt som staden och solnaborna mäktar med. Arbetet med de nuvarande utvecklingsområdena ska fullföljas, samtidigt som Hagalunds arbetsplatsområde, Solna strand och Södra Huvudsta ska prövas som nya utvecklingsområden för bostäder och arbetsplatser.

Tillväxten innebär stora möjligheter för staden. Med nya invånare ökar skatteintäkterna, samtidigt som underlag skapas för en bättre närservice, utveckling av kollektivtrafik och en tryggare miljö. Inriktningen är att skapa en tät stadsstruktur med en varierad bebyggelse, som består av en blandning av bostäder, arbetsplatser och olika typer av service. Ambitionen är att skapa förutsättningar för ett tillgängligt serviceutbud i hela staden. Utifrån stadsdelarnas egna identiteter ska barriärer byggas bort och stadsdelarna länkas ihop för att skapa en mer sammanhållen stad.

I detta perspektiv är det också viktigt att säkerställa att planeringen för stadsutvecklingen samordnas med planeringen för olika typer av service. De nya stadsdelarna behöver försörjas med förskola, skola, äldreomsorg, gruppboende, fritidsverksamhet, teknisk infrastruktur och annan kommunal service. Det ställer krav på staden att bygga ut den kommunala servicen i den takt och i de områden som Solna växer, för att kunna svara upp mot stadens åtaganden. Under 2017 tillkom nya skolor i Järvastaden och Hagalund och under 2018 öppnade Råsunda centralskola i Råsunda. Beslut har även fattats om att bygga en ny skola i Huvudsta.

Även trafiken är en stor utmaning för Solna. En fortsatt utbyggnad av kollektivtrafiken med bl.a. den gula tunnelbanelinjen är nödvändig för att Solna ska kunna fortsätta utvecklas. Det krävs även nya trafiklösningar och en fortsatt utbyggnad av kollektivtrafiken. I ett större regionalt perspektiv finns utbyggnaden av Mäljarbanan, som planeringen påbörjas för under hösten 2018, och Ostkustbanan. Det kommer således att vara fokus på planering och utbyggnad av infrastruktur, som direkt eller indirekt påverkar Solna, under de kommande åren.

### **Behov av utbyggnad av den kommunala servicen**

I verksamhetsplan och budget för 2018 fick kommunstyrelsen i uppdrag att utreda behovet av kommunal service fram till 2030 i enlighet med översiktsplanens intentioner. Utredningen har genomförts av stadsledningsförvaltningen i samarbete med berörda förvaltningar utifrån planerat bostadsbyggande och befolkningsprognoser samt kompletterande underlag. Utredningen visar att det sammantagna behovet av kommunal

välfärd såsom förskola, grundskola, gymnasieskola, LSS och äldreomsorg i Solna är cirka 50 procent större år 2030 jämfört med år 2018. Behovsökningen beror på den befolkningsökning och förändrade befolkningsammansättning, som framgår av befolkningsprognosen.

Utifrån nuvarande befolkningsprognos finns behov av ytterligare en förskola om 100 platser varje år samt en grundskola och ett gymnasium ungefär var fjärde år. Vad av detta staden behöver uppföra påverkas av tillkomst av enskilda förskolor och friskolor, samarbetet i länet, ledig kapacitet i befintliga lokaler och tillkommande platser vid nybyggnation som har avtalats om i exploateringsavtal med exploatörer. Inte minst på högstadiet och gymnasiet är det vanligt att elever som bor i Solna väljer att gå i enskilda skolor, men även i Stockholms stads skolor. Utifrån nuvarande gemensamma gymnasie-region i länet kommer behoven av gymnasieplatser att hanteras inom ramen för den samverkansformen. Om mönstret inom förskola och skola består innebär det att behovet av tillkommande kommunala verksamheter i Solna blir lägre än vad befolkningsprognosen indikerar.

I Solna ökar antalet äldre i långsammare takt och i ett senare skede jämfört med i resten av Sverige. Solna är en av få kommuner i landet där andelen äldre i befolkningen minskar fram till 2025. Åldersgruppen äldre än 80 år bedöms vara ungefär oförändrad fram till 2020 för att därefter årligen öka successivt. Åldersgruppen äldre än 90 år, där behovet av omsorg är störst, minskar initialt för att vara tillbaka på ungefär oförändrad nivå till 2025. Behovet av platser i vård och omsorgsboende är därför relativt stabilt de närmaste tio åren och först omkring 2025 bedöms behovet bli tydligt. Enligt befolkningsprognosen kommer det behövas ytterligare två vård- och omsorgsboenden under det kommande decenniet med år 2025 respektive år 2030 som ungefärliga startår.

Under perioden kommer det istället främst finnas ett ökat behov av hemtjänst. För gruppen över 70 år finns också en efterfrågan på boenden som är vanliga lägenheter, men som också har tillgång till gemensamhetsutrymmen för social gemenskap och trygghet. De gemensamma lokalerna kan vara bemannade eller samordnas med närliggande verksamheter, men boendet omfattas inte av vårdinsatser. Ett sådant kategoriboende, s.k. trygghetsboende, byggs i Huvudsta och planeras i Bergshamra under perioden för att möta de äldres behov av boende.

Utifrån befolkningsprognosen finns också ett behov av tillkommande LSS-boende. LSS-boende är en form av boende, som erbjuds personer med funktionshinder. Det finns behov av såväl gruppboenden som enskilda lägenheter för denna målgrupp. Det bedöms finnas behov av ett nytt gruppboende för LSS per år för att dels möta befolkningsökningen, dels möjliggöra ytterligare hemmaplanlösningar i form av boende och platser i Solna. Behovet av LSS-boenden bedöms kunna mötas genom tillkommande platser vid nybyggnation, som har avtalats om i exploateringsavtal med exploatörer.

### **Utveckling av Solna stads verksamheter och fortsatt god ekonomi**

Under de kommande åren kommer välfärdsbehoven öka till följd av den demografiska utvecklingen. Det påverkar både utvecklingen av skatteintäkterna och tillgången till personal i kommunerna. Det ställer sammantaget krav på en utveckling av stadens verksamheter och arbetssätt. Arbetet med verksamhetsutveckling med stöd av verktyg såsom digitalisering, IT och HR kommer att behöva intensifieras för att staden ska kunna möta de framtida behoven.

Vid sidan av detta fortsätter Solna stad att växa och utbyggnaden av den kommunala servicen behöver ske på ett ekonomiskt ansvarsfullt sätt. De långsiktiga investeringsbehoven måste balanseras mot behoven i den löpande verksamheten. Det kommer att ställa krav på prioritering, effektivisering och förnyelse i stadens verksamheter. Det utvecklingsarbete som har pågått i staden under de senaste åren måste fortsätta och intensifieras. Inriktningen ska vara att frigöra resurser genom att bl.a. förbättra samarbetet mellan nämnder samt minska kostnader för lokaler och administration.

I detta sammanhang är det också viktigt att beräkna hur stor andel av investeringsbehovet som staden behöver svara för och hur mycket externa intressenter kan tillhandahålla. Målsättningen är att både investeringar i infrastruktur och välfärdsrelaterade investeringar (förskolor, skolor, äldreboenden, gruppboenden m.m.), som behövs till följd av utbyggnaden ska finansieras inom respektive exploateringsprojekt. I driftverksamheten är det på motsvarande sätt viktigt att ta ställning till vilka delar och vilken andel som stadens egenregiverksamhet ska utföra och vad andra intressenter kan stå för.

Vid sidan av den utmaning som Solnas tillväxt med utbyggnad av den kommunala servicen innebär för stadens verksamheter behöver staden fokusera på att svara upp mot de befintliga solnabornas förväntningar på stadens tjänster och service. Det görs flera olika verksamhetsuppföljningar för att säkerställa att kvalitetskraven uppfylls. Resultaten från uppföljningarna visar hur kvaliteten utvecklas i verksamheterna och vilka utvecklings- och förbättringsområden som finns inom respektive verksamhet. Även brukar- och medborgarundersökningar samt synpunkter från solnaborna som kommer in till staden via kontaktcenter och andra kanaler ger viktig information i detta avseende.

Ett stadsövergripande utvecklingsområde för alla stadens verksamheter är tillgänglighet, bemötande och service.



Solnaborna förväntar sig i allt högre grad att snabbt, enkelt och säkert kunna sköta sina ärenden, få tillgång till information och ha möjlighet till inflytande genom digitala kontaktvägar. Genom att utnyttja information och IT på ett smart sätt blir vardagen enklare för medborgare och företagare samt kvalitet och effektivitet stärks i verksamheterna. Detta utvecklingsarbete kommer att intensifieras för att möta behov och förväntningar.

### Kompetensförsörjning

Solna stads förmåga att attrahera, rekrytera, utveckla samt behålla medarbetare med rätt kompetens blir allt viktigare i takt med ökat antal pensionsavgångar och ökad konkurrens om arbetskraften. Det har därför pågått ett utvecklingsarbete inom HR-området i Solna under de senaste åren. Medarbetarperspektivet har integrerats i stadens styr- och uppföljningssystem, nya arbetstidsavtal har tecknats, en stor ledarskaps- och medarbetarskapsatsning har genomförts och ett arbete för hållbar arbetshälsa har drivits. Det är viktigt att fortsätta detta utvecklingsarbete i alla verksamheter för att säkra kompetensförsörjningen och att staden är en bra arbetsgivare med engagerade medarbetare. Ett särskilt fokus behöver fortsatt ligga på insatser för att sänka sjukfrånvaron.

### Etablering av nyanlända

Solna fortsätter också påverkas, liksom övriga landet, av att många människor har sökt sin tillflykt till Sverige. Staden är, enligt bostättningslagen, skyldig att ta emot och bosätta nyanlända som har fått uppehållstillstånd. Stadens åtagande uppgick under 2016 till 268 nyanlända, 2017 till 307 nyanlända och 2018 till 215 nyanlända. För 2019 visar det preliminära kommunalet från Migrationsverket att staden ska ta emot 126 nyanlända. Detta ställer krav på ett nära samarbete över förvaltningsgränser för att ordna boenden, skolgång, samhällsorientering m.m. som ger nyanlända en bra start på livet i Sverige.

## Finansiella mål och förutsättningar

Lagreglerna om god ekonomisk hushållning innebär bl.a. att kommunerna ska kunna stämma av sin ekonomi under en längre period än ett budgetår och har tre år på sig för att återställa ett eventuellt negativt resultat. Det ställs också tydliga krav på att fastställa finansiella mål, leva upp till dem och vidta åtgärder för att återställa balansen om det uppstår negativa resultat.

Resultatnivån för att uppnå en god ekonomisk hushållning varierar beroende på bl.a. kommunens befolkningsutveckling och behov av investeringar. Resultatet bör ligga på en nivå som realt sett konsoliderar ekonomin eftersom kostnader genom investeringar ska kunna finansieras inom driftbudget på kort och lång sikt. I en växande kommun som Solna med allt större investeringar bör därför resultatmålet successivt höjas.

Utifrån de ekonomiska förutsättningarna samt lagreglerna om god ekonomisk hushållning för kommuner föreslås följande finansiella mål för Solna stad 2019-2021.

### Finansiella mål, 2019 - 2021

	2019	2020	2021
Solnas kommunala skattesats ska bibehållas på nuvarande nivå. (År 2018: 17,12 per skattekrona)	17,12	17,12	17,12
Solna stads resultat efter balanskrav och synnerliga skäl ska år 2019 minst uppgå till 90 mkr. (År 2018: budgeterat resultat 85 mkr)	90	100	110
Solna stads nettoinvesteringar ska inte överstiga 1 150 mkr över en rullande femårsperiod. (År 2018: 1 150 mkr)	1 150	1 150	1 150

Solna stad har en god ekonomi och av tradition en väl fungerande ekonomistyrning. Alla verksamheter som bedrivs eller finansieras av Solna stad ska utföras på ett ändamålsenligt och kostnadseffektivt sätt. Skattepengarna ska användas för solnabornas bästa. Det ska finnas tydliga samband mellan resursåtgång, prestationer, resultat och effekter. Det är grunden för en god ekonomisk hushållning i Solna stad. Solna stads styrsystem ska säkerställa detta.

Solna stad har sedan 2004 haft en konsekvent och enhetlig modell för att årligen justera nämndernas ekonomiska ramar utifrån verksamheternas behov. Med beaktande av ett långsiktigt scenario för staden har nämnderna fått en årlig generell uppräkningsram som kompensation för löne- och prisutveckling. Avsikten har varit att ge nämnderna tydliga och långsiktiga planeringsförutsättningar. Uppräkningsramen har årligen justerats för att nämnderna ska ha ett långsiktigt och enhetligt uppdrag att effektivisera sin verksamhet, vilket är en förutsättning för en god ekonomisk hushållning.

Därför föreslås att nämnderna får en årlig generell uppräkningsram på 1,0 procent åren 2019-2021 som kompensation för löne- och prisutveckling. Inflationen och löneökningstakten i Sverige bedöms öka måttligt under de kommande åren.

Staden har även årligen fastställt volymberäknade ramar för barnomsorg, utbildning, vård och omsorg, som tar

hänsyn till demografiska förändringar och därmed gör det möjligt att flytta resurser från verksamheter, där efterfrågan och behov minskar till verksamheter där efterfrågan och behov ökar. En volymbaserad ram används som bas för att avgöra resurserna till verksamheter inom barn- och utbildningsnämnden, kompetensnämnden, omvårdnadsnämnden, socialnämnden och familjerättsnämnden.

En långvarig och omfattande befolkningsstillväxt skapar dessutom över tid utökade verksamhetsvolymerna även för stadens övriga nämnder. Denna utveckling analyseras av stadsledningsförvaltningen och berörda förvaltningar för att bedöma om det finns behov av justeringar av uppdrag och ekonomiska ramar. Även förändringar i statlig lagstiftning och uppgiftsfördelning kan skapa dessa behov.

Berörda nämnder föreslås bli kompenserade för befolkningsförändring. Kompensationen till nämnderna avser att täcka de kostnader som tillkommer genom en ökad befolkning i åldersklasserna och motsvarande avdrag som uppkommer genom en minskad befolkning i åldersklasserna. Detta görs två gånger per år utifrån ny befolkningsprognos.

Nämnderna kompenseras även för kapitalkostnader som uppkommer med anledning av större volymbaserade investeringar på grund av stadens tillväxt och utbyggnad. Här avses främst investeringar i förskolor, skolor, större idrottsanläggningar samt infrastruktur. Särskilda avstämningar ska göras under budgetåret med avseende på eventuella förskjutningar i tiden av budgeterade större investeringar som medfört kompensation för kapitalkostnader.

Vid betydande förändringar i nämndernas externa intäkter beaktas även detta vid utformningen av driframarna. En avstämning görs också utifrån förändrade statsbidrag för nämnderna jämfört med tidigare år, vilket sedan ingår i den samlade bedömningen kring ramarna till respektive nämnd. Det handlar dels om utvecklingen av de generella statsbidragen, dels om de specialdestinerade statsbidragen. Avstämningen görs på en övergripande nivå, eftersom det finns hundratals statsbidrag som berör kommunerna.

Vidare föreslås det finansiella målet att nettoinvesteringarna under en rullande femårsperiod inte ska överstiga 1 150 mkr. Större investeringar i samband med exploatering av utbyggnadsområdena ligger utanför denna ram.

En reservering för att täcka framtida kostnader eller strukturåtgärder, görs i eget kapital om resultatet enligt balanskravet överstiger resultatmålet och övriga förutsättningar är uppfyllda. Staden har, i enlighet med uppsatta mål och god ekonomisk hushållning, kunnat göra tidigare reserveringar i eget kapital för att täcka framtida kostnader för omstrukturering och pensioner. Solna stads pensionskostnader i förhållande till skatteintäkter är som högst under innevarande tioårsperiod. I denna budget föreslås därför att under 2019-2021 använda 20 mkr respektive år av reserveringen i eget kapital, för att täcka en del av pensionskostnaderna.

Utöver satsningarna i form av uppräkningsramar och volymramar kan politiska prioriteringar göras, vilket innebär en förändring av enskilda nämnders budgetar, mål eller uppdrag.

Därutöver gäller följande förutsättningar:

- Internräntan för år 2019 är sänkt med 0,25 procentenheter till 1,50 procent.
- Beträffande interndebiteringar höjs interna lokallhyror och övriga interna avgifter med 1,0 procent till år 2019, i enlighet med uppräkningsramarna. Utöver uppräkningsramarna görs justering vid väsentliga förändringar i volymer, tjänsteinnehåll, standardhöjningar, hyresgästanpassningar m.m.
- Investeringen i en ny simhall bedöms kunna hanteras inom exploateringsverksamheten. Ingen budget finns därför avsatt i investeringsbudgeten.
- I verksamhetsplan och budget för 2019 ingår planerings- och projekteringsutgifter för en blivande ny skola i Huvudsta. I kommande års budget tillkommer budget för att bygga skolan.

Bedömningen är att samtliga nämnder har goda förutsättningar inför verksamhetsåret 2019.

### Långsiktig finansförvaltning

Kapital som förvaltas på lång sikt för att täcka framtida investeringar och/eller pensionsutbetalningar ska placeras för att uppnå en årlig avkastning till ett begränsat risktagande. Stadens finanspolicy stadgar att avkastningen i den långsiktiga finansförvaltningen ska placeras med målet att uppnå en real avkastning som årligen överstiger inflationen med tre procentenheter sett över en rullande femårsperiod. Placeringshorisonten för förvaltningen överstiger fem år. Medlen ska förvaltas på ett sätt som söker minimera negativa fluktuationer i värdet över placeringshorisonten och som överensstämmer med avkastningsmålet.

Medel som förvaltas med kortare placeringshorisont ska placeras med avsikt att minimera riskerna i den del av stadens likviditet som ska användas för ändamål såsom löpande betalningar och budgeterade investeringar. En kontinuerlig avvägning görs mellan långsiktig och kortsiktig medelsförvaltning, för att överensstämna med de

likvida behov staden har på kort och lång sikt.

Ny lag om kommunal bokföring och redovisning börjar gälla från 2019. Reglerna för redovisningen av stadens kapitalförvaltning ändras så att tillgångarna ska värderas till verkligt värde, enligt nuvarande lagstiftning värderas tillgångarna till det lägsta av verkligt värde och anskaffningsvärde. Den nya lagen medför att resultatet direkt följer utvecklingen i kapitalförvaltningen.

## Politiska prioriteringar

Inför verksamhetsåret 2019 föreslås att ett antal nya politiska prioriteringar görs. Inom barn- och utbildningsnämnden görs en riktad satsning på 5 mkr för att förbättra kunskapsresultaten i grundskolan och inom tekniska nämnden görs en riktad satsning på 4 mkr för att förbättra stadsmiljön. På kommunstyrelsen avsätts 1 mkr för att uppgradera stadens trygghetsarbete genom en trygghetssamordnare och inom miljö- och hälsoskyddsnämnden görs en satsning på 1 mkr för att förstärka tillsynsarbetet.

Utöver detta görs, inom ramen för investeringsbudgeten, en fortsatt satsning på att genomföra cykelplanen om 15 mkr, att rusta upp lekplatser och förskolegårdar om 5 mkr och att säkerställa vattenkvaliteten i Brunnsviken om 5 mkr. Dessa investeringsmedel tillförs tekniska nämnden. Därutöver läggs ytterligare 5 mkr till de redan avsatta 10 mkr för IT och digitalisering inom ramen för kommunstyrelsens investeringsbudget. Sedan tidigare innehåller investeringsbudgeten en fortsatt satsning på förskole- och skollokaler om 20 mkr och bland annat satsningar på idrottsanläggningar, säkra skolvägar och energieffektivisering. Beträffande idrottsanläggningar ligger ett särskilt fokus på Bergshamra idrottsplats under 2019.

Vid sidan av de politiska prioriteringarna föreslås ett antal uppdrag till styrelse och nämnder.

Under de kommande åren kommer välfärdsbehoven i Sverige att öka till följd av den demografiska utvecklingen. Det ställer sammantaget krav på en utveckling av stadens verksamheter och arbetssätt med hjälp av verktyg såsom digitalisering, IT och personalförsörjning. Kommunstyrelsen får därför i uppdrag att driva ett utvecklingsarbete om hur stadens verksamheter såsom äldreomsorg, skola och förskola behöver utvecklas till år 2025 för att möta de kommande välfärdsbehoven.

Befolkningsprognosen visar att antalet äldre kommer att öka successivt från 2020 och det finns därför behov av ett nytt vård- och omsorgsboende i Solna från 2025. Kommunstyrelsen får i uppdrag att i samarbete med omvårdnadsnämnden och byggnadsnämnden planera för ett nytt vård- och omsorgsboende i norra Solna.

Under mandatperiod 2014-2018 har arbetet med att minska barngruppernas storlek pågått. Arbetet har varit mest verkningsfullt på de förskolor där det finns lokalmässiga förutsättningar att dela avdelningar. Därför behöver en inventering av befintliga lokaler göras och förslag till förändringar av lokaler, bemanning och arbetssätt tas fram för att skapa förutsättningar att minska barngruppernas storlek ytterligare. Kommunstyrelsen får i uppdrag att i samarbete med berörda nämnder ta fram en handlingsplan för att minska barngruppernas storlek inklusive behov av finansiering.

Socialnämnden och omvårdnadsnämnden har bedrivit ett framgångsrikt arbete med att erbjuda vård och omsorg på hemmaplan för personer med missbruk, psykisk eller fysisk funktionsnedsättning. Det är viktigt att detta arbete fortsätter för att fortsatt öka kvaliteten för brukarna. Socialnämnden och omvårdnadsnämnden får därför i uppdrag att i samarbete med kommunstyrelsen ta fram handlingsplaner för det fortsatta arbetet med hemmaplanslösningar.

Våld i nära relationer drabbar både kvinnor och män. Det finns flera verksamheter i regionen som bidrar till att stödja drabbade, såsom kvinno-, mans- och brottsofferjour med mera. Socialnämnden får i uppdrag att ta fram en strategi för att motverka våld och förtryck i nära relationer.

Klimatförändringarna är en stor utmaning. För att möta den behöver resursanvändningen minska, systemen för transporter, energi, vatten och avfall effektiviseras och stadsplaneringen innefatta beredskap för att möta väderförändringar. Kommunstyrelsen får därför i uppdrag att tillsammans med berörda nämnder ta fram en strategi för klimatanpassning och minskad klimatpåverkan i Solna.

Inom tekniska nämnden pågår en genomlysning av parkeringssystemet. Syftet är att fintrimma systemets olika delar med inriktningen att öka framkomligheten och trafiksäkerheten för alla trafikslag. Det kan redan nu konstateras att behov finns av att justera avgiften för felparkering för att öka efterlevnaden av parkeringsreglerna i staden. Ett förslag till avgiftsjustering har arbetats fram och föreslås genomföras fr o m 1 januari 2019. Därutöver får kommunstyrelsen och tekniska nämnden i uppdrag att slutföra arbetet med genomlysningen av parkeringssystemet. Det handlar bland annat om att se över taxan för besöksparkering och boendeparkering samt tillämpningen av regelverket för servicedagar. Avrapportering av uppdraget ska ske under första halvåret 2019.

Ursviks friluftsområde gränsar till Järvastaden och Nya Ulriksdal, som växer fram med nya bostäder och arbetsplatser. Det finns goda förutsättningar att göra friluftsområdet till en resurs i utvecklingen av de nya stadsdelarna genom att förstärka attraktiviteten och tillgängligheten till området. Kommunstyrelsen får därför i uppdrag att i samarbete med tekniska nämnden, kultur- och fritidsnämnden, Sundbybergs stad och övriga berörda aktörer ta fram en plan för utvecklingen av Ursviks friluftsområde.

Därutöver fortsätter kommunstyrelsens uppdrag från 2018 om att i samarbete med övriga berörda nämnder och markägaren utifrån länsstyrelsens utlåtande anordna en kommunal badplats i första hand i Frösundavik och i andra hand på annan lämplig plats i Brunnsviken. Även kommunstyrelsens uppdrag från 2018 om att utreda förutsättningarna för att minska bullerstörningarna i Bergshamra från Bergshamravägen (E18) fortsätter och utvidgas till att också omfatta bullerstörningarna i Frösunda inklusive Ritorp från Uppsalavägen (E4).

Inom ramen för trygghetsarbetet får kommunstyrelsen i uppdrag att i samarbete med trygghetsrådet initiera ett samarbete med andra kommuner i länet och berörda myndigheter för att utreda förutsättningarna för att komma till rätta med problematiken med uppställda bilar till följd av så kallade bilmålvakter.

## Mål och uppdrag utifrån stadens vision

I Solna stads styrsystem fastställer kommunfullmäktige en vision, övergripande mål för staden, ett antal nämndmål för respektive nämnd, uppdrag och ekonomiska ramar. Visionen och de övergripande målen ger uttryck för en politisk viljeinriktning för stadens framtida utveckling och nämndmålen pekar ut kommunfullmäktiges övergripande prioriteringar och strategiska ställningstaganden för respektive nämnd.

Visionen föreslås gälla på lång sikt, de övergripande målen på fyra år och nämndmålen kan komma att omprövas varje år utifrån respektive nämnds utmaningar.

Uppföljning av de övergripande målen, nämndmålen och uppdragen sker med hjälp av nyckeltal/mått och beskrivningar av aktiviteter.

## Vision och övergripande mål

Den politiska viljeinriktningen för Solna stads framtida utveckling kommer till uttryck i *en vision* och fyra övergripande mål. Solna stads vision lyder på följande sätt:

*Solna ska vara en sammanhållen och levande stad, som växer och utvecklas hållbart för alla solnabor. Staden kännetecknas av trygghet och öppenhet, där allas potential tas tillvara. Vi erbjuder kunskap, kreativitet och upplevelser som ökar regionens attraktionskraft.*

Visionen bryts ner i *fyra övergripande mål*, som lyder på följande sätt:

### **Solna stads verksamheter ska hålla god kvalitet och hushålla med stadens resurser.**

Alla verksamheter som Solna stad finansierar, oavsett utförare, ska hålla god kvalitet och hushålla med stadens resurser. Staden ska säkerställa att de insatta resurserna ger avsedda resultat i verksamheterna. Verksamheter inom välfärdens kärna ska prioriteras. Kvalitetsnivåer ska sättas och följas upp och utvärderas. Det ska vara ordning och reda i stadens ekonomi och verksamheterna ska hålla budget. Staden tar ansvar för framtidens välfärd genom att balansera kostnader för dagens verksamheter och behovet av att göra avsättningar för kommande investeringar.

### **Solna stad ska vara en stad som kännetecknas av mångfald, kreativitet och upplevelser.**

Solna ska vara en mångsidig och upplevelserik stad, som ökar regionens attraktionskraft. Här ska storstadens puls samspela med det lugn som närheten till natur och vatten ger. Staden ska ha en internationell prägel och vara en mötesplats för människor med olika bakgrund, en importhamn för nya idéer och ett centrum för upplevelser. Här ska alla ges möjlighet att förverkliga sina livsdrömmar och allas potential tas tillvara i stadens och regionens utveckling.

### **Solna ska vara en attraktiv och trygg stad att leva och verka i.**

Solna ska erbjuda en attraktiv och trygg miljö att leva och verka i. Här ska finnas tillgång till bra boende, stimulerande arbete och utbildningsmöjligheter, god service, trivsamma grönområden och goda kommunikationer. Stadsmiljön ska vara trygg och tillgänglig för alla, utan fysiska och sociala barriärer. Solnaborna ska kunna forma sina liv efter sina förutsättningar och trygga sin försörjning genom eget arbete. Den service som Solna stad finansierar ska finnas som ett naturligt stöd för de solnabor som behöver den under livets olika skeden.

### **Solna ska växa ihop och utvecklas på ett ekonomiskt, socialt och miljömässigt hållbart sätt.**

Solna ska möta efterfrågan på att leva, bo och verka i staden med ett stort utbud av bostäder, arbetsplatser och

service. Staden ska växa hållbart i en takt som staden och solnaborna maktar med utifrån ett ekonomiskt, socialt och miljömässigt perspektiv. De möjligheter som tillväxten skapar ska tillvaratas samtidigt som stadens framtida ekonomi tryggas, viktiga naturvärden säkras och jämlika livsvillkor skapas. Barriärer ska byggas bort och stadsdelarnas egna identiteter tas till vara och länkas ihop för att skapa en sammanhållen och levande stad.

## Nämndernas mål, uppdrag och ramar

I detta avsnitt beskrivs nämndernas ansvarsområden, nämndmål samt ekonomiska ramar. Nämndmålen pekar ut kommunfullmäktiges övergripande prioriteringar och strategiska ställningstaganden för respektive nämnd.

### Kommunstyrelsen

Kommunstyrelsen leder, samordnar och har uppsikt över stadens samlade verksamheter. Kommunstyrelsen har också ansvar för arbetsgivarfrågor, mark- och exploateringsfrågor, trafik och översiktlig planering, frågor om näringspolitik samt ett övergripande integrationsansvar. Kommunstyrelsens verksamhetsplan och budget omfattar även valnämnden, överförmyndarnämnden, arvodeskommittén, internationella kommittén, likabehandlingskommittén samt de rådgivande organen; rådet för funktionshinderfrågor, trygghetsrådet samt pensionärsrådet.

### Nämndmål

Nämndmål
Kommunstyrelsen ska ta tillvara Solnas intressen i Stockholmsregionen.
Kommunstyrelsen ska säkerställa att Solna stad kan möta tillväxt och utbyggnad på ett hållbart sätt för dagens och morgondagens solnabor.
Solna ska vara en trygg och serviceinriktad stad.
Solna ska ta tillvara solnabornas och företagarnas engagemang i stadens utveckling.
Solna stad ska säkra kompetensförsörjningen genom att vara en bra arbetsgivare med engagerade medarbetare.
Kommunstyrelsen ska säkerställa att nyanlända ges goda förutsättningar för att starta sina nya liv i Solna.

### Nämnduppdrag

Uppdrag
Kommunstyrelsen får i uppdrag att driva ett utvecklingsarbete om hur stadens verksamheter såsom äldreomsorg, skola och förskola behöver utvecklas till år 2025 för att möta de kommande välfärdsbehoven.
Kommunstyrelsen får i uppdrag att i samarbete med omvårdnadsnämnden och byggnadsnämnden planera för ett nytt vård- och omsorgsboende i norra Solna.
Kommunstyrelsen får i uppdrag att i samarbete med berörda nämnder ta fram en handlingsplan för att minska barngruppernas storlek inklusive behov av finansiering.
Socialnämnden får i uppdrag att i samarbete med kommunstyrelsen ta fram handlingsplan för det fortsatta arbetet med hemmaplanslösningar.
Omvårdnadsnämnden får i uppdrag att i samarbete med kommunstyrelsen ta fram handlingsplan för det fortsatta arbetet med hemmaplanslösningar.
Kommunstyrelsen får i uppdrag att tillsammans med berörda nämnder ta fram en strategi för klimatanpassning och minskad klimatpåverkan i Solna.
Kommunstyrelsen och tekniska nämnden får i uppdrag att slutföra arbetet med genomlysningen av parkeringssystemet.
Kommunstyrelsen får i uppdrag att i samarbete med tekniska nämnden, kultur- och fritidsnämnden, Sundbybergs stad och övriga berörda aktörer ta fram en plan för utvecklingen av Ursviks friluftsområde.
Kommunstyrelsen får i uppdrag att i samarbete med övriga berörda nämnder och markägaren utifrån länsstyrelsens utlåtande anordna en kommunal badplats i första hand i Frösundavik och i andra hand på annan lämplig plats i Brunnsviken. (Uppdraget från 2018 fortsätter under 2019)
Kommunstyrelsens uppdrag att utreda förutsättningarna för att minska bullerstörningarna i Bergshamra från Bergshamravägen (E18) fortsätter och utvidgas till att också omfatta bullerstörningarna i Frösunda inklusive Ritorp från Uppsalavägen (E4). (Uppdraget från 2018 fortsätter och breddas under 2019)
Kommunstyrelsen får i uppdrag att i samarbete med trygghetsrådet initiera ett samarbete med andra kommuner i länet och berörda myndigheter för att utreda förutsättningarna för att komma till rätta med problematiken med uppställda bilar till följd av så kallade bilmålvakter.

### Drifts- och investeringsram

Föreslagen driftfram för kommunstyrelsen 2019 är 154,3 mkr. Föreslagen investeringsram för kommunstyrelsen 2019 är 15,4 mkr.

### Byggnadsnämnden

Byggnadsnämnden är myndighet. Den ansvarar för frågor som rör detaljplaner, bygglov, byggnadsinspektion,

kartframställning, geografiska informationssystem (GIS) och mätningsarbeten. Enligt plan- och bygglagen ska byggnadsnämnden bl.a. verka för en god byggnadskultur och en god stads- och landskapsmiljö.

### Nämndmål

<b>Nämndmål</b>
Byggnadsnämnden ska planera för nya bostäder, arbetsplatser och service samt åstadkomma en sammanhållen, levande och hållbar stadsmiljö med ett modernt transportsystem.
Byggnadsnämnden ska förbättra dialogen med solnabor och andra intressenter med inriktningen att skapa en öppen och inkluderande planprocess.
Byggnadsnämnden ska öka nöjdheten hos solnabor och företagare med nämndens service och myndighetsutövning.

### Nämnduppdrag

<b>Uppdrag</b>
Kommunstyrelsen får i uppdrag att i samarbete med omvårdnadsnämnden och byggnadsnämnden planera för ett nytt vård- och omsorgsboende i norra Solna.

### Drifts- och investeringsram

Föreslagen driftfram för byggnadsnämnden 2019 är 10,0 mkr. Föreslagen investeringsram 2019 är 0,1 mkr.

### Tekniska nämnden

Tekniska nämnden svarar för drift, underhåll och investeringar avseende stadens kommunaltekniska anläggningar såsom gator, byggnader, parker och grönområden. För att starta större investeringsprojekt krävs medgivande från kommunstyrelsens förvaltning. Vidare ansvarar nämnden för stadens parkeringsverksamhet samt den renhållning som staden enligt lag är skyldig att tillhandahålla. Tekniska nämnden är också trafiknämnd.

### Nämndmål

<b>Nämndmål</b>
Solna ska ha en ren, snygg och trygg stadsmiljö.
Avfallshanteringen ska ske med bästa möjliga resursutnyttjande och minsta möjliga miljöpåverkan.
Solna ska ha en god framkomlighet, tillgänglighet och trafiksäkerhet för alla som bor och rör sig i staden.
Solna ska ha ändamålsenliga, tillgängliga och effektiva lokaler, som erbjuder en god miljö att vistas i.
Tekniska nämnden ska öka nöjdheten hos solnabor, företagare och stadens verksamheter med nämndens service och myndighetsutövning.

### Nämnduppdrag

<b>Uppdrag</b>
Kommunstyrelsen och tekniska nämnden får i uppdrag att slutföra arbetet med genomlysningen av parkeringssystemet.
Kommunstyrelsen får i uppdrag att i samarbete med tekniska nämnden, kultur- och fritidsnämnden, Sundbybergs stad och övriga berörda aktörer ta fram en plan för utvecklingen av Ursviks friluftsområde.

### Drifts- och investeringsram

Föreslagen driftfram för tekniska nämnden 2019 är 30,3 mkr. Föreslagen investeringsram 2019 är 165,0 mkr.

Föreslagen driftfram för tekniska nämndens affärsverksamhet 2019 är 0,0 mkr. Föreslagen investeringsram 2019 är 0,6 mkr.

### Kultur- och fritidsnämnden

Kultur- och fritidsnämnden ansvarar för stadens kultur- och fritidsverksamhet. Inom ramen för nämndens verksamhet finns konstförvaltning, museer och publika kulturmiljöer, föreställningar och evenemang, bibliotek samt kulturskola. Bidrag till föreningar och anläggningar och lokaler för idrotts- och motionsverksamheten tillhandahålls. Ungdomsgårdar och fritidsparker erbjuder aktiviteter för barn och ungdomar samt erbjuder särskilt stöd till ungdomar med funktionsvariationer.

### Nämndmål

<b>Nämndmål</b>
Kultur- och fritidsnämnden ska utveckla fritids- och biblioteksaktiviteter för barn och ungdomar i nära samverkan med skolan med fokus på att stimulera barn och ungdomars läslust och läsförståelse.
Kultur- och fritidsnämnden ska möjliggöra för fler barn och ungdomar att delta i idrotts-, fritids- och kulturverksamhet i takt med att staden

<b>Nämndmål</b>
växer.
Kultur- och fritidsnämnden ska säkerställa att lokaler och anläggningar för idrott, fritid och kultur används effektivt och utvecklas utifrån ett stadsövergripande perspektiv.
Kultur- och fritidsnämndens verksamheter ska utvecklas i nära samverkan med Solnas kultur-, idrotts- och föreningsliv.

## Nämnduppdrag

<b>Uppdrag</b>
Kommunstyrelsen får i uppdrag att i samarbete med tekniska nämnden, kultur- och fritidsnämnden, Sundbybergs stad och övriga berörda aktörer ta fram en plan för utvecklingen av Ursviks friluftsområde.

## Drifts- och investeringsram

Föreslagen driftram för kultur- och fritidsnämnden 2019 är 148,4 mkr. Föreslagen investeringsram 2019 är 5,3 mkr.

## Barn- och utbildningsnämnden

Barn- och utbildningsnämnden ansvarar för att barn och ungdomar mellan 1-16 år får sina behov av omsorg och obligatorisk utbildning tillgodosedda. Detta kan ske antingen inom ramen för Solna stads egna förskole- och grundskoleverksamheter eller genom att föräldrar väljer omsorg i andra kommuners eller enskilda huvudmäns regi. Nämnden ansvarar även för ungdomsgymnasiet och gymnasiesärskolan. Eftersom eleverna har rätt att välja skola kan utbildningen antingen ske vid Solna Gymnasium eller i en friskola eller annan kommuns gymnasium. I nämndens ansvarsområde ingår också ungdomsmottagningen.

## Nämndmål

<b>Nämndmål</b>
Förskolans arbete ska leda till att barnen är trygga och väl förberedda för övergången till förskoleklass/skola.
Förskolors, fritidshems och grundskolors arbete ska leda till att varje elev efter genomgången grundskola har god läsförståelse.
Grundskolans arbete ska leda till att kunskapsresultaten höjs och att varje elev har behörighet till gymnasiet.
Alla stadens skolor ska erbjuda en trygg arbetsmiljö präglad av respekt för varje enskild elev.

## Drifts- och investeringsram

Föreslagen driftram för barn- och utbildningsnämnden 2019 är 1 374,2 mkr. Föreslagen investeringsram 2019 är 10,0 mkr.

## Kompetensnämnden

I kompetensnämndens ansvarsområde ingår arbetsmarknadsfrågor, vuxenutbildning samt mottagning av nyanlända enligt bosättningslagen. Verksamheterna samverkar för att höja utbildningsnivån, förbättra integrationen och sänka arbetslösheten.

## Nämndmål

<b>Nämndmål</b>
Kompetensnämnden ska tillhandahålla ett gott stöd så att solnaborna kan ta tillvara egna resurser med målet att uppnå egen försörjning.
Andelen solnabor som slutfört sina studier inom vuxenutbildningen med godkänt betyg ska ligga på en hög nivå.
Kompetensnämnden ska säkerställa att nyanlända ges goda förutsättningar för att starta sina nya liv i Solna.

## Drifts- och investeringsram

Föreslagen driftram för kompetensnämnden 2019 är 40,6 mkr. Föreslagen investeringsram 2019 är 0,1 mkr.

## Socialnämnden

Socialnämnden ansvarar för att utifrån individens behov erbjuda skydd och social service i form av råd, stöd eller behandling, så att den enskildes eller familjens egna resurser kan utvecklas och tillvaratas. Nämnden ansvarar också för att personer med psykiska funktionshinder får stöd och därmed ökade möjligheter att leva som andra i samhället. Nämnden har ansvar för myndighetsutövning och styrs i huvudsak av socialtjänstlagen (SoL).

## Nämndmål

<b>Nämndmål</b>
-----------------

Nämndmål
Socialnämnden ska tillhandahålla ett gott stöd så att solnaborna kan ta tillvara egna resurser med målet att motverka långvarigt behov av ekonomiskt bistånd.
Socialnämnden ska utveckla arbetet med hållbara lösningar på hemmaplan för personer med missbruk och/eller psykisk funktionsnedsättning med individen i fokus.
Socialnämnden ska säkerställa att barn och ungdomar inte far illa.
Socialnämnden ska säkerställa en god omsorg för ensamkommande flyktingbarn och ungdomar.
Socialnämnden ska säkerställa att insatser ges utifrån individernas behov med fokus på ett helhetsperspektiv, i bred samverkan med andra nämnder, myndigheter och frivilliga krafter.

## Nämnduppdrag

Uppdrag
Socialnämnden får i uppdrag att i samarbete med kommunstyrelsen ta fram handlingsplan för det fortsatta arbetet med hemmaplanslösningar.
Socialnämnden får i uppdrag att ta fram en strategi för att motverka våld och förtryck i nära relationer.

## Drifts- och investeringsram

Föreslagen driftram för socialnämnden 2019 är 233,0 mkr. Föreslagen investeringsram 2019 är 0,2 mkr.

## Familjerättsnämnden

Gemensamma familjerättsnämnden för Solna, Sundbyberg och Ekerö ger råd och stöd till separerade föräldrar och ansvarar för frågor som rör faderskap, adoption, skilsmässa, samarbetsavtal samt utredning om vårdnad, boende, och umgänge. Med den gemensamma nämnden ges bättre förutsättningar att upprätthålla och utveckla en god kvalitet.

## Nämndmål

Nämndmål
Familjerättsnämnden ska säkerställa att föräldrar kan komma överens om bra lösningar för sina barn utifrån barnens behov och rätt.

## Drifts- och investeringsram

Föreslagen driftram för familjerättsnämnden 2019 är 4,4 mkr. Föreslagen investeringsram 2019 är 0,1 mkr.

## Omvårdnadsnämnden

Omvårdnadsnämnden ansvarar för stadens äldreomsorg samt för omsorg om personer med funktionsnedsättning. Ansvarsområdet omfattar myndighetsutövning och verksamheterna styrs i stor utsträckning av socialtjänstlagen (SoL), hälso- och sjukvårdslagen (HSL) samt lagen om stöd och service till vissa funktionshindrade (LSS). Bland de verksamheter som nämnden ansvarar för finns boende, omsorg och service i ordinärt boende, daglig verksamhet, dagverksamhet, hälso- och sjukvård inom LSS-området m.m.

## Nämndmål

Nämndmål
Solnabor 65 år och äldre som har hemtjänst, boende på vård- och omsorgsboende och personer med funktionsnedsättning ska känna sig trygga, få ett gott bemötande och vara nöjda.
Omvårdnadsnämnden ska säkerställa att insatser ges utifrån brukarnas behov med fokus på ett helhetsperspektiv, i bred samverkan med andra nämnder, landstinget och myndigheter.
Omvårdnadsnämnden ska arbeta för fler boendialternativ på hemmaplan i Solna för personer med funktionsnedsättning.
Den upplevda ensamheten bland solnabor, som har hemtjänst eller som är boende på vård- och omsorgsboende, ska minska.

## Nämnduppdrag

Uppdrag
Kommunstyrelsen får i uppdrag att i samarbete med omvårdnadsnämnden och byggnadsnämnden planera för ett nytt vård- och omsorgsboende i norra Solna.
Omvårdnadsnämnden får i uppdrag att i samarbete med kommunstyrelsen ta fram handlingsplan för det fortsatta arbetet med hemmaplanslösningar.

## Drifts- och investeringsram

Föreslagen driftram för omvårdnadsnämnden 2019 är 920,5 mkr. Föreslagen investeringsram 2019 är 2,6 mkr.



## Miljö- och hälsoskyddsnämnden

Miljö- och hälsoskyddsnämnden ansvarar för tillsyn enligt miljöbalken, livsmedelslagen, smittskyddslagen, vissa delar av tobakslagen (platser med rökförbud) samt strålskyddslagen avseende strålskydd i solarier. Nämnden är även kommunstyrelsen behjälplig med kommunens övergripande miljöarbete samt bistår tekniska nämnden vid utvecklingen av avfallsfrågorna i staden.

### Nämndmål

<b>Nämndmål</b>
Miljö- och hälsoskyddsnämnden ska utöva tillsyn och säkerställa efterlevnad av lagstiftningen inom nämndens verksamhetsområde.
Miljö- och hälsoskyddsnämnden ska öka nämndens självfinansieringsgrad för nämndens tillsyn och kontroll
Miljö- och hälsoskyddsnämnden ska öka nöjdheten med nämndens service och myndighetsutövning.
Miljö- och hälsoskyddsnämnden ska verka för att Solna ska utvecklas på ett miljömässigt hållbart sätt.

### Drifts- och investeringsram

Föreslagen driftsram för miljö- och hälsoskyddsnämnden 2019 är 11,7 mkr. Föreslagen investeringsram 2019 är 0,1 mkr.

## Överförmyndarnämnden

Överförmyndarnämnden har dels till uppgift att ombesörja att de som av olika skäl inte klarar av att handha sin ekonomi m.m. kan få hjälp med detta av en god man, dels till uppgift att bevaka förmyndares hantering av underårigas förmögenheter.

### Nämndmål

<b>Nämndmål</b>
Solnabor som, av domstol eller enligt gällande rätt, anses ha begränsad egen rättsförmåga ska kunna känna sig trygga med stadens tillsyn av ställföreträdare.

## Valnämnden

I varje kommun ska det finnas en valnämnd. Valnämnden ansvarar för förberedelse och genomförande av val på lokal nivå. Valnämnden ansvarar bl.a. för att lämna förslag till indelning i valkretsar och valdistrikt, identifiera vallokaler, samt rekrytera och utbilda valförrättare.

## Kommittéer

Staden har två kommittéer; Internationella kommittén och Likabehandlingskommittén.

De båda kommittéerna är politiskt sammansatta beredningsorgan till kommunstyrelsen. Deras uppdrag är att samordna, stimulera, främja, kunskapsutveckla och följa stadens internationella arbete respektive arbetet med likabehandling. Stadsledningsförvaltningen stödjer kommittéernas arbete med personella resurser.

## Övriga förutsättningar

I Solna stads styrsystem fastställer kommunfullmäktige en vision, övergripande mål för staden, ett antal nämndmål för respektive nämnd, uppdrag, ekonomiska ramar samt finansiella mål. Därutöver ingår även nedanstående områden i stadens styrning av styrelse och nämnder.

## Tvärsektoriella frågor

I Solna stads verksamhetsplan och budget har de tvärsektoriella frågorna - likabehandling, internationellt arbete och det strategiska miljöarbetet - integrerats i stadens styrsystem. Utgångspunkten är att arbetet med de tvärsektoriella frågorna ska bidra till stadens vision och mål. Nämnderna har uppgiften att i arbetet med verksamhetsplan och budget inkludera tvärsektoriella aktiviteter, som effektivt stödjer nämndens måluppfyllelse.

Det *internationella arbetet* ska huvudsakligen användas som en metod för verksamhets- och kvalitetsutveckling. Genom att göra internationella jämförelser och identifiera goda exempel skapas förutsättningar för att lära av andra och samarbeta kring gemensamma utmaningar. Det internationella utbytet är även ett verktyg för att rusta barn och ungdomar för en framtid i en värld med täta kontakter över nations- och kulturgränser.

Målen i EU:s tillväxtstrategi Europa 2020 stämmer överens med stadens mål. I arbetet med att uppnå och utvärdera målen ska strategin beaktas. På detta sätt bidrar Solna stad till att uppfylla målen i Europa 2020-strategin.

*Likabehandlingsarbetet* utgår från diskrimineringslagen som förbjuder diskriminering som har samband med kön, könsöverskridande identitet eller uttryck, etnisk tillhörighet, religion eller annan trosuppfattning, funktionsnedsättning, sexuell läggning eller ålder. Staden ska arbeta proaktivt med samtliga likabehandlingsperspektiv för att alla medborgare ska få likvärdigt bemötande och service.

Likabehandlingsperspektivet är integrerat i stadens styrsystem och ska beaktas av nämnder och styrelse i verksamhetsplan och budget. Arbetet ska möta stadens målarbete, bidra till visionen och vara en del av verksamhets- och kvalitetsutvecklingen.

Utgångspunkten för Solna stads *miljöarbete* är den av kommunfullmäktige antagna miljöpolicy med tillhörande miljöstrategi. Fokus ligger på följande fokusområden: hållbar stadsutveckling, effektiv resursanvändning och god livsmiljö, som beskrivs i kommunstyrelsens strategi för Solna stads miljöarbete 2016-2019. Kommunstyrelsen samordnar och följer genom stadsledningsförvaltningen, i samverkan med miljö- och byggnadsförvaltningen, arbetet med det övergripande miljöarbetet i staden.

## Kvalitetsarbete

Utifrån kommunfullmäktiges övergripande mål och nämndmål samt den av kommunfullmäktige antagna kvalitetspolicy och strategin, ska styrelse och nämnder arbeta med att utarbeta åtaganden med åtföljande kvalitetsdeklarationer för sina tjänster, som beskriver vilken service medborgaren/brukaren kan förvänta sig av staden. Utifrån kvalitetsdeklarationerna kan medborgaren/brukaren sedan ta ställning till hur verksamheten fungerar och engagera sig för att förbättra den.

*Åtagandena med åtföljande kvalitetsdeklarationer* är en naturlig del av stadens styr- och uppföljningssystem och ska därför harmonisera med nämndernas årliga verksamhetsplan och budget. Deklarationerna hjälper staden att systematiskt arbeta med kvalitetsutveckling av stadens finansierade verksamhet.

## Intern kontroll

Styrelse och nämnder ska, som en naturlig del av verksamhetsplanerings- och budgetarbetet, arbeta med sin interna kontroll samt genomföra en risk- och väsentlighetsanalys och ta fram en plan för intern kontroll. Framtagen *internkontrollplan* med tillhörande analys ingår som obligatorisk del i respektive nämnds verksamhetsplan och budget. Genomförande av risk- och väsentlighetsanalys, upprättande av plan för intern kontroll och återrapportering ska genomföras i enlighet med reglemente och anvisning för intern kontroll.

## Konkurrensutsättning

Solna stads inriktning är att verksamhet ska kunna konkurransutsättas, för att eftersträva kvalitetsutveckling och kostnadseffektivitet i de av staden finansierade verksamheterna.

Nämnderna ska, i samband med verksamhetsplanerings- och budgetarbetet, identifiera och analysera behovet av upphandlingar och konkurrensutsättning samt ta fram en *konkurrensplan*. Framtagen konkurrensplan ingår som obligatorisk del i respektive nämnds verksamhetsplan och budget.

I nämndernas konkurrensplaner ska det framgå aktuella nya upphandlingar, vilka avtal som ska förlängas samt vilka nya konkurrensutsättningar som är aktuella. Utifrån nämndernas konkurrensplaner genomför kommunstyrelsen, genom stadsledningsförvaltningen, en analys för att identifiera gemensamma inköpsbehov.

I nämndernas planeringsprocess ingår även att planera för uppföljning av befintliga avtal. Avtalsuppföljning ska ske i enlighet med riktlinjer för upphandling och inköp samt anvisningar för avtals- och entreprenaduppföljning.

I analysen av nämndernas konkurrensplaner för 2019, har inga verksamhetsövergångar av betydande art identifierats. Däremot finns liknande upphandlingsbehov inom ett antal områden, vilka kommer att samordnas.

## Övriga ekonomiska styrregler

Nämnderna ska följa de *anvisningar för budgetarbetet samt uppföljning och utvärdering* som tas fram av stadsledningsförvaltningen. Av anvisningarna framgår de tidsfrister som gäller för inlämning av material och uppgifter i budgetprocessen och vid verksamhets- och budgetuppföljning.

Nämnderna ansvarar för att *förvaltningschefen träffar avtal/överenskommelse med resultatansvariga* för verksamhetens

utförande när det gäller mål, omfattning, kvalitet, uppföljning/utvärdering och ekonomiska resurser. Detsamma gäller för upphandlad verksamhet. *Utförare/resultatansvariga* ska ha stor frihet i hur de önskar utföra uppdraget. Avtal/överenskommelse med resultatansvarig bör träffas i god tid, för att ett tydligt resultatansvar ska kunna utkrävas.

Nämnderna har ett *decentraliserat ekonomiskt ansvar* och styrs av de ekonomiska ramar som fastställs av kommunfullmäktige. Tilläggsanslag medges inte på driftbudgeten under löpande budgetår. Respektive nämnd beslutar om fördelning mellan olika typer av kostnader och tar hänsyn till förväntade kostnadsökningar vid upprättandet av verksamhetsbudgeten. Om förutsättningarna ändras under löpande budgetår ansvarar nämnden för att anpassa verksamheten inom ram. Prognoser som under löpande budgetår visar ett befarat underskott ska leda till åtgärder. Åtgärderna redovisas till kommunstyrelsen.

Vid *indexuppräknning i avtal* med leverantörer, ska indexuppräknningen följa den långsiktiga kostnadsutveckling som gäller för stadens verksamheter i övrigt, dvs. den årliga uppräknning av nämndernas ramar som beslutas av kommunfullmäktige. Nämnden kan inte räkna med kompensation för ökade kostnader utöver detta.

Berörd nämnd ska samråda med kommunstyrelsen om det visar sig att en *pågående upphandling* indikerar kostnadsnivåer, som innebär väsentliga omprioriteringar för nämnden.

*Större projekt* som väsentligt påverkar nämndens verksamhet och som är finansierade av externa intäkter (exempelvis EU- eller statsbidrag), ska före ansökan och start stämmas av med kommunstyrelsen.

Kommunstyrelsen kan *omdisponera investeringsmedel* mellan projekt och nämnder samt mellan budgetår. Kommunstyrelsen kan, om det ekonomiska läget kräver det, besluta om att skjuta fram investeringar och andra utgifter. Medel för investeringsprojekt under löpande år kan endast beviljas av kommunfullmäktige under förutsättning att projektets driftekonomiska konsekvenser ryms inom nämndens driftbudgetram för pågående budgetår.

*Kompensation för driftekonomiska konsekvenser* till följd av investeringar beviljas endast om investeringen motiveras av en volymökning på grund av stadens tillväxt och utbyggnad, som inte kan mötas på annat sätt eller avser en strukturförändring som är ekonomiskt motiverad. Här avses främst investeringar i förskolor, skolor och större idrottsanläggningar.

Särskilda avstämningar ska under budgetåret göras med kommunstyrelsen vid *eventuella förskjutningar i tiden* av budgeterade större investeringar.

*Leasing* är ett sätt att finansiera investeringar som ska jämföras med upplåning. Eftersom staden har placerade medel som kommer att kunna användas för investeringar under överskådlig tid är finansiering via leasing i allmänhet inte ett ekonomiskt fördelaktigt alternativ. Upplåning av medel ska enligt stadens finanspolicy beslutas av kommunstyrelsen, vilket innebär att alla avtal som innehåller leasing också beslutas av kommunstyrelsen.

*Externa hyreskontrakt* ska, efter godkännande av kommunstyrelsens arbetsutskott, tecknas av tekniska nämnden genom tekniska förvaltningen.

## Kommunala företag och kommunalförbund

Delar av Solna stads verksamheter bedrivs i aktieföretag, kommunalförbund eller stiftelseform. Många av dessa verksamheter påverkas av stadens och regionens starka tillväxt. Det gäller bolagen Solna Vatten och Norrenergi, som ska kunna försörja de nya stadsdelarna i Solna med vatten, avlopp, fjärrvärme och fjärrkyla i takt med att staden växer, men även kommunalförbunden Norrvatten och Käppala.

Den fusion som genomfördes under 2018 av Norrenergi har medfört en minskad skuldsättning och en konsolidering av bolagets tillgångar, vilket möjliggör utdelning från bolaget från 2019 och framgent.

Bostadsstiftelsen Signalisten har, som allmännyttigt bostadsföretag, en uppgift i stadens bostadsplanering. I förhållande till andra jämförbara fastighetsbolag har Signalisten en större andel fastigheter, som är i behov av stambyte och förnyelse. Detta upprustningsbehov i kombination med planerna på nybyggnation innebär en stor utmaning för Signalisten. Det handlar om att kunna möta dessa behov med en fortsatt god ekonomi.

Arenastaden är ett av Sveriges främsta utvecklingsområden, där Solna stad deltar genom att vara delägare i stadsutvecklingsbolaget Råsta Holding. Den fortsatta utvecklingen av Arenastaden och däribland utvecklingen av Råsta Holding är viktig för Solnas framtida förutsättningar. I takt med att Arenastaden färdigställs, konsolideras Råsta Holding alltmer. Detta innebär att det under 2019 kan bli aktuellt med utdelning från bolaget till ägarna Fabege och Solna stad.

Kommunstyrelsen ansvarar för att företagen sköter verksamheten på ett ändamålsenligt sätt och att tillräcklig samordning sker med övrig kommunal verksamhet. Stadens styrning utgår ifrån lagstiftning inom området och de styrdokument som särskilt utfärdats av kommunfullmäktige i form av företagspolicy, bolagsordningar, ägardirektiv, särskilda direktiv, avtal eller förbundsordningar och medlemsdirektiv.

Uppsiktsplikten fullgör kommunstyrelsen genom att krav ställs på företagen om att lämna löpande information från sin verksamhet enligt ett fastställt rapporteringssystem. För stiftelser gäller särskilda stadgar. Ägarförhållandena varierar i de olika bolag/förbund som ingår i Solna stads koncern och därmed formerna för uppsikt.

### **Bostadsstiftelsen Signalisten**

Bostadsstiftelsen Signalisten är ett allmännyttigt bostadsföretag i form av en stiftelse till vilken staden tillskjutit hela grundfondskapitalet. Signalisten betraktas ur koncernsynpunkt som ett helägt företag. Från och med år 2001 ingår även det helägda dotterbolaget Solnabostäder AB i koncernen. Verksamheten omfattar cirka 4 000 bostadslägenheter och cirka 200 kommersiella lokaler.

### **Råsunda Förstads AB**

Råsunda Förstads AB är helägt av Solna stad och dess verksamhet omfattar i huvudsak förvaltning av egna fastigheter. Bolaget äger sedan år 2005 samtliga aktier i dotterbolaget Överjärva Gård AB. Bolaget förvaltar fastigheterna stadshuset, biblioteket, Industriviadukten samt mark och byggnader vid Överjärva Gård.

### **Överjärva Gård AB**

Överjärva Gård AB bedriver verksamhet inom natur- och kulturområdet samt verksamheter som syftar till att utveckla Överjärva Gård som ett miljöpedagogiskt centrum. Överjärva Gård AB är ett helägt dotterbolag till Råsunda Förstads AB sedan år 2005.

### **Solna Vatten AB**

Solna Vatten AB är helägt av Solna stad och driver sedan år 1995 vatten- och avloppsverksamheten i Solna. Bolagets uppgift är att förse stadens invånare med dricksvatten samt att transportera avloppsvatten till reningsverk. Vattnet köps från kommunalförbundet Norrvatten och avloppsvattnet tas om hand och renas av kommunalförbundet Käppalaförbundet. Bolaget är helägt av Solna stad och drivs både med egen personal och genom uppdragsavtal med staden. För drift- och underhåll av VA-nätet finns från år 2018 ett flerårsavtal med Veolia.

### **Norrenergi AB**

Norrenergi AB bildades år 2004 och ägs till 2/3 av Solna stad och till 1/3 av Sundbybergs stad. Norrenergi AB producerar, köper, distribuerar och säljer fjärrvärme och fjärrkyla till kunder inom Solna och Sundbyberg med angränsande områden. Den 1 juli 2016 ikraftträdde avtalet mellan Norrenergi och Stockholm Exergi (tidigare Fortum Värme) om produktionsamverkan. I december 2017 fattade kommunfullmäktige i Solna och kommunfullmäktige i Sundbyberg likalydande beslut om att genomföra en nedströmsfusion av Norrenergi och Miljö AB med dotterbolaget Norrenergi AB. Fusionen slutfördes under maj 2018.

### **Solna Tenniscenter AB**

Solna Tenniscenter AB startade 1985. De fyra intressenterna i klubben är Solna stad, Huvudsta tennisklubb, SJ tennisklubb och Solna tennisklubb. Solna stads aktiekapital i företaget uppgår till 0,03 mkr och ägarandelen är 30 procent.

### **Råsta Holding AB**

Råsta Holding AB äger mark och förvaltar bolag med ansvar för utveckling och exploatering, främst i Arenastadsområdet. I samband med exploateringarna, säljs marken till respektive fastighetsägare. Solna stad äger 25 procent.

### **Norrvatten**

Norrvatten är ett kommunalförbund som bildades 1926 och förser medlemskommunerna Danderyd, Järfälla, Norrtälje, Sigtuna, Sollentuna, Solna, Sundbyberg, Täby, Upplands-Bro, Upplands Väsby, Knivsta, Vallentuna, Vaxholm och Österåker med dricksvatten. Solna stads andel av förbundets tillgångar är 19,9 procent vid 2017 års utgång.

### **Käppalaförbundet**

Käppalaförbundet är ett kommunalförbund vars medlemskommuner är Danderyd, Lidingö, Sigtuna, Sollentuna, Solna, Täby, Upplands-Bro, Upplands Väsby, Vallentuna, Värmdö och Nacka. Käppalaförbundet bildades 1957 och har som uppdrag att ta hand om och rena avloppsvattnet från medlemskommunerna. Avloppsvattnet leds till

förbundets reningsverk, Käppalaverket, som är beläget på Lidingö. Solna stads andel av förbundets tillgångar är 18,7 procent vid 2017 års utgång.

#### **AB Vårlyjus**

AB Vårlyjus är ett kommunalt aktiebolag som grundades 1994. Företaget erbjuder ett brett utbud av vård-, behandlings- och rådgivningstjänster riktade till socialtjänst, skola och familjer. Företaget ägs av Stockholms 25 kranskommuner. Solna stads aktiekapital i företaget uppgår till 0,7 mkr.

#### **Stockholmsregionens Försäkring AB**

Stockholmsregionens Försäkring AB bildades 2008 och är ett kommungemensamt försäkringsbolag inom Stockholms län. Företaget ägs av tjugo kommuner inom Stockholms län. Solna stads aktiekapital i företaget uppgår till 6,2 mkr.

#### **SÖRAB**

SÖRAB (Söderhalls Renhållningsverk AB) bildades 1978. Företaget är ett samarbete mellan tio kommuner i Stockholms län. SÖRAB har som uppgift att bygga och driva regionala avfallsanläggningar. Solna stads aktiekapital i företaget uppgår till 0,4 mkr.

#### **Storstockholms Brandförsvär**

I kommunalförbundet Storstockholms brandförsvär ingår kommunerna Danderyd, Lidingö, Solna, Stockholm, Sundbyberg, Täby, Vallentuna, Vaxholm, Värmdö och Österåker. Kommunalförbundet ska skapa trygghet för de som bor och vistas i medlemskommunerna samt verka för ökad riskmedvetenhet, minskad sårbarhet, färre olyckor och skador i samhället.

#### **Fastighets AB Falkeneraren**

Fastighets AB Falkeneraren är helägt av Solna stad. Företaget är vilande och bedriver inte någon verksamhet. Solna stads aktiekapital i företaget uppgår till 0,5 mkr.

## Ekonomi

### Resultatbudget

(mkr) *)	2018	2019	2020	2021
Verksamheten (intäkter / kostnader)	-2 795	-2 856	-2 916	-2 991
Avskrivningar	-139	-156	-159	-166
Jämförelsestörande poster	0	0	0	0
<b>Verksamhetens nettokostnader</b>	<b>-2 934</b>	<b>-3 012</b>	<b>-3 075</b>	<b>-3 156</b>
Skatteintäkter, generella statsbidrag och utjämning	3 002	3 076	3 135	3 227
Finansiella intäkter och kostnader	17	25	39	40
<b>Årets resultat</b>	<b>85</b>	<b>90</b>	<b>100</b>	<b>110</b>

\*) 2018 - 2021 tas årligen 20 mkr av tidigare reserverade medel för pensionskostnader i anspråk.

### Kassaflödesanalys

(mkr) *)	2018	2019	2020	2021
<b>Den löpande verksamheten</b>				
Verksamhetens intäkter/kostnader	-2 795	-2 856	-2 916	-2 991
Jämförelsestörande poster	0	0	0	0
Skatteintäkter/generella statsbidrag/utjämning	3 002	3 076	3 135	3 227
Finansiella intäkter/kostnader	17	25	39	40
<b>Kassaflöde från den löpande verksamheten</b>	<b>224</b>	<b>246</b>	<b>259</b>	<b>276</b>
<b>Investeringar</b>				
Inköp av materiella anläggningstillgångar/investeringsbidrag	-197	-199	-168	-171
Inköp/försäljning av finansiella anläggningstillgångar	-27	-47	-91	-105
<b>Kassaflöde från investeringsverksamheten</b>	<b>-224</b>	<b>-246</b>	<b>-259</b>	<b>-276</b>
<b>Kassaflöde från finansieringsverksamheten</b>	<b>0</b>	<b>0</b>	<b>0</b>	<b>0</b>
<b>Årets kassaflöde/förändring av likvida medel</b>	<b>0</b>	<b>0</b>	<b>0</b>	<b>0</b>

\*) 2018 - 2021 tas årligen 20 mkr av tidigare reserverade medel för pensionskostnader i anspråk.

### Driftbudget

(tkr)	2018	2019	2020	2021
Kommunfullmäktige och kommunstyrelsen	-151 610	-154 314	-155 501	-157 727
Revision	-2 750	-2 777	-2 805	-2 833
Byggnadsnämnden	-10 837	-10 032	-10 132	-10 234
Tekniska nämnden	-24 619	-30 336	-30 599	-30 865
Tekniska nämnden: Affärsverksamheten	0	0	0	0
Kultur- och fritidsnämnden	-146 260	-148 369	-149 853	-151 351
Barn- och utbildningsnämnden	-1 330 964	-1 374 192	-1 413 841	-1 466 630
Kompetensnämnden	-39 902	-40 629	-41 320	-42 296
Socialnämnden	-228 898	-233 023	-236 450	-241 056
Familjerättsnämnden	-4 300	-4 376	-4 440	-4 526
Omvårdnadsnämnden	-905 260	-920 488	-939 019	-967 131
Miljö- och hälsoskyddsnämnden	-10 620	-11 726	-11 834	-11 942
<b>Summa</b>	<b>-2 856 020</b>	<b>-2 930 262</b>	<b>-2 995 792</b>	<b>-3 086 590</b>
Pensionskostnader	-154 000	-132 000	-137 000	-146 000
Finansiering	3 095 020	3 152 262	3 232 792	3 342 591
<b>Totalt</b>	<b>85 000</b>	<b>90 000</b>	<b>100 000</b>	<b>110 000</b>

### Driftbudget per nämnd

	(tkr)
<b>Kommunfullmäktige/kommunstyrelsen</b>	
År 2018	

	(tkr)
Ram 2017 inklusive brandförsvaret, exklusive medelsreserv	132 603
Generell kompensation	1 007
Tillskott nationellt val	2 000
Tillskott stadens jubileum (75 år)	1 000
Medelsreserv för stadens tillväxt och utbyggnad	15 000
Ny ram 2018	151 610
<b>År 2019</b>	
Ram 2018 inklusive brandförsvaret, exklusive medelsreserv	138 040
Generell kompensation	1 421
Tillskott val till EU-parlamentet	1 000
Tillskott uppgradera stadens trygghetsarbete	1 000
Överfört från byggnadsnämnden	900
Avgår tillskott nationellt val	-2 000
Avgår tillskott stadens jubileum (75 år)	-1 000
Avgår sänkt internränta	-46
Medelsreserv för stadens tillväxt och utbyggnad	15 000
Ny ram 2019	154 314
<b>År 2020</b>	
Ram 2019 inklusive brandförsvaret, exklusive medelsreserv	140 059
Generell kompensation	1 442
Avgår tillskott val till EU-parlamentet	-1 000
Medelsreserv för stadens tillväxt och utbyggnad	15 000
Ny ram 2020	155 501
<b>År 2021</b>	
Ram 2020 inklusive brandförsvaret, exklusive medelsreserv	141 263
Generell kompensation	1 464
Medelsreserv för stadens tillväxt och utbyggnad	15 000
Ny ram 2021	157 727
<b>Byggnadsnämnden</b>	
<b>År 2018</b>	
Ram 2017	10 729
Generell kompensation	107
Ny ram 2018	10 837
<b>År 2019</b>	
Ram 2018	10 837
Generell kompensation	99
Avgår till kommunstyrelsen	-900
Avgår sänkt internränta	-4
Ny ram 2019	10 032
<b>År 2020</b>	
Ram 2019	10 032
Generell kompensation	100
Ny ram 2020	10 132
<b>År 2021</b>	
Ram 2020	10 132
Generell kompensation	101
Ny ram 2021	10 234
<b>Tekniska nämnden</b>	
<b>År 2018</b>	
Ram 2017	18 237
Generell kompensation	182
Kompensation kapitalkostnader	1 200
Tillskott upprustning parker/träd m.m.	5 000
Ny ram 2018	24 619
<b>År 2019</b>	
Ram 2018	24 619
Generell kompensation	246
Kompensation kapitalkostnader	6 000
Tillskott förbättra stadsmiljö	4 000
Avgår sänkt internränta	-4 530
Ny ram 2019	30 336
<b>År 2020</b>	
Ram 2019	30 336
Generell kompensation	263
Ny ram 2020	30 599
<b>År 2021</b>	
Ram 2020	30 599
Generell kompensation	266
Ny ram 2021	30 865
<b>Kultur- och fritidsnämnden</b>	

	(tkr)
<b>År 2018</b>	
Ram 2017	153 803
Avgår anslag för fritidsverksamhet till barn- och utbildningsnämnden	-14 000
Generell kompensation	1 395
Kompensation kapitalkostnader och hyra	5 061
Ny ram 2018	146 260
<b>År 2019</b>	
Ram 2018	146 260
Generell kompensation	1 463
Kompensation hyra	755
Avgår sänkt internränta	-108
Ny ram 2019	148 369
<b>År 2020</b>	
Ram 2019	148 369
Generell kompensation	1 484
Ny ram 2020	149 853
<b>År 2021</b>	
Ram 2020	149 853
Generell kompensation	1 499
Ny ram 2021	151 351
<b>Barn- och utbildningsnämnden</b>	
<b>År 2018</b>	
Volymberäknad ram	1 288 574
Anslag fritidsverksamhet från kultur- och fritidsnämnden	14 000
Utökat uppdrag/målgrupp i fritidsverksamhet	1 000
Tillskott kvalitetssäkring förskola och grundskola	15 000
Tillskott kvalitetssäkring måluppfyllelse/trygghet i skolan	5 000
Tillskott hyra	7 000
Kompensation kapitalkostnader	390
Ny ram 2018	1 330 964
<b>År 2019</b>	
Volymberäknad ram	1 366 249
Tillskott hyra	3 000
Tillskott förbättra kunskapsresultaten	5 000
Avgår internränta	-57
Ny ram 2019	1 374 192
<b>År 2020</b>	
Volymberäknad ram	1 413 841
Ny ram 2020	1 413 841
<b>År 2021</b>	
Volymberäknad ram	1 466 630
Ny ram 2021	1 466 630
<b>Kompetensnämnden</b>	
<b>År 2018</b>	
Volymberäknad ram	39 902
Ny ram 2018	39 902
<b>År 2019</b>	
Volymberäknad ram	40 629
Ny ram 2019	40 629
<b>År 2020</b>	
Volymberäknad ram	41 320
Ny ram 2020	41 320
<b>År 2021</b>	
Volymberäknad ram	42 296
Ny ram 2021	42 296
<b>Socialnämnden</b>	
<b>År 2018</b>	
Volymberäknad ram	228 898
Ny ram 2018	228 898
<b>År 2019</b>	
Volymberäknad ram	233 023
Ny ram 2019	233 023
<b>År 2020</b>	
Volymberäknad ram	236 450
Ny ram 2020	236 450
<b>År 2021</b>	
Volymberäknad ram	241 056
Ny ram 2021	241 056
<b>Familjerättsnämnden</b>	



	(tkr)
<b>År 2018</b>	
Volymberäknad ram	4 300
Ny ram 2018	4 300
<b>År 2019</b>	
Volymberäknad ram	4 376
Ny ram 2019	4 376
<b>År 2020</b>	
Volymberäknad ram	4 440
Ny ram 2020	4 440
<b>År 2021</b>	
Volymberäknad ram	4 526
Ny ram 2021	4 526
<b>Omvårdnadsnämnden</b>	
<b>År 2018</b>	
Volymberäknad ram	892 260
Tillskott kvalitetssäkring LSS	10 000
Tillskott kvalitetssäkring äldreomsorg	3 000
Ny ram 2018	905 260
<b>År 2019</b>	
Volymberäknad ram	920 511
Avgår sänkt internränta	-23
Ny ram 2019	920 488
<b>År 2020</b>	
Volymberäknad ram	939 019
Ny ram 2020	939 019
<b>År 2021</b>	
Volymberäknad ram	967 131
Ny ram 2021	967 131
<b>Miljö- och hälsoskyddsnämnden</b>	
<b>År 2018</b>	
Ram 2017	10 515
Generell kompensation	105
Ny ram 2018	10 620
<b>År 2019</b>	
Ram 2018	10 620
Tillskott förstärka tillsynsarbetet	1 000
Generell kompensation	106
Ny ram 2019	11 726
<b>År 2020</b>	
Ram 2019	11 726
Generell kompensation	107
Ny ram 2020	11 834
<b>År 2021</b>	
Ram 2020	11 834
Generell kompensation	108
Ny ram 2021	11 942

## Investeringsbudget

(tkr)	2018	2019	2020	2021	2022	2023
Kommunstyrelsen	15 400	15 400	10 400	10 400	10 400	10 400
Byggnadsnämnden	100	100	100	100	100	100
Tekniska nämnden	161 354	165 000	143 200	146 699	150 100	150 456
TN: Affärsverksamhet	2 600	600	600	600	600	600
Kultur- och fritidsnämnden	4 750	5 250	4 750	4 750	4 750	4 750
Barn- och utbildningsnämnden	8 000	10 000	6 000	6 000	6 000	6 000
Kompetensnämnden	100	100	100	100	100	100
Socialnämnden	200	200	200	200	200	200
Familjerättsnämnden	100	100	100	100	100	100
Omvårdnadsnämnden	4 300	2 600	2 300	1 500	1 500	1 500
Miljö- och hälsoskyddsnämnden	100	100	100	100	100	100
<b>Summa</b>	<b>197 004</b>	<b>199 450</b>	<b>167 850</b>	<b>170 549</b>	<b>173 950</b>	<b>174 306</b>

## Investeringsbudget per nämnd

(tkr)	Anslag 2019
<b>Kommunstyrelsen</b>	<b>15 400</b>
Digitalisering/välfärdsteknik	15 000
Kapitalinventarier, arbetsmiljöåtgärder m.m.	400
<b>Byggnadsnämnden</b>	<b>100</b>
Kapitalinventarier, arbetsmiljöåtgärder m.m.	
<b>Tekniska nämnden</b>	<b>165 000</b>
<b>Fastighet</b>	<b>110 000</b>
Verksamhetsanpassningar	
Om- och nybyggnation	
Utemiljö	
Byggnad utvändigt tak	
Byggnad utvändigt övrigt	
Byggnad invändigt	
VA, VVS, kyl- och processmediesystem	
Ventilation	
Elsystem	
Tele, data, larm	
Övrig planerad upprustning	
<b>Stadsmiljö</b>	<b>55 000</b>
Gata och trafik	
Park och mark	
Renhållning	
Cykelplan	15 000
Vatten	5 000
Utemiljö lekplatser och förskolegårdar	5 000
<b>Tekniska nämnden, affärsverksamhet</b>	<b>600</b>
Avfallskärl	
<b>Kultur- och fritidsnämnden</b>	<b>5 250</b>
Idrottsplatser, kapitalinventarier, arbetsmiljöåtgärder m.m.	5 000
Konstverksamhet	250
<b>Barn- och utbildningsnämnden</b>	<b>10 000</b>
Kapitalinventarier, arbetsmiljöåtgärder m.m.	
<b>Kompetensnämnden</b>	<b>100</b>
Kapitalinventarier, arbetsmiljöåtgärder m.m.	
<b>Socialnämnden</b>	<b>200</b>
Kapitalinventarier, arbetsmiljöåtgärder m.m.	
<b>Familjerättsnämnden</b>	<b>100</b>
Kapitalinventarier, arbetsmiljöåtgärder m.m.	
<b>Omvårdnadsnämnden</b>	<b>2 600</b>
Kapitalinventarier, arbetsmiljöåtgärder m.m.	
<b>Miljö- och hälsoskyddsnämnden</b>	<b>100</b>
Kapitalinventarier, arbetsmiljöåtgärder m.m.	
<b>Summa</b>	<b>199 450</b>

## Stadsövergripande styrande dokument

Styrande dokument per område	Beslutad av	Beslutsdatum	Lagkrav
<b>ARBETSGIVARE</b>			
HR-policy	KF	2013-02-25	
HR-strategi	KS	2013-03-11	

Styrande dokument per område	Beslutad av	Beslutsdatum	Lagkrav
Plan för lika rättigheter och möjligheter på arbetsplatsen	KS AU	2017-02-13	Ja
Riktlinje för det systematiska arbetsmiljöarbetet	KS AU	2013-09-09	Ja
Riktlinjer mot mutor	KS	2012-10-15	
Riktlinje för representation och uppvaktning	KS	2012-10-15	
Riktlinje för bisyssla	KS	2012-10-15	
Riktlinje för resor	KS	2012-10-15	
<b>EKONOMI OCH VERKSAMHET</b>			
Attestreglemente	KF	2012-10-29	Ja
Borgenspolicy	KF	2017-01-30	
Finanspolicy	KF	2016-11-28	
Riktlinjer för medelsförvaltning	KS	2017-05-15	
Företagspolicy	KF	2004-03-29	Ja
Internkontrollreglemente	KF	2012-10-29	Ja
Kvalitetspolicy och strategi	KF	2009-03-29	
Policy för konkurrensutsättning	KF	2014-04-28	
Riktlinjer för upphandling och inköp	KS	2014-03-17	
Program för uppföljning av kommunalt och privat driven verksamhet 2016-2019	KF	2015-11-30	Ja
Riktlinjer för internationellt arbete	KS	2014-03-17	
Riktlinje för likabehandlingsarbete	KS	2014-03-17	
<b>IT OCH KOMMUNIKATION</b>			
Kommunikationspolicy	KF	2009-06-15	
IT-policy	KF	2007-08-27	
Riktlinjer för IT-verksamheten	KS	2007-09-20	
Informationssäkerhetspolicy	KF	2018-05-28	
Riktlinjer för dataskyddsförordningen, GDPR	KS	2018-05-14	
<b>MILJÖ OCH BYGGANDE</b>			
Avfallsplan 2009-2020	KF	2008-12-15	Ja
Översiktsplan 2030	KF	2016-03-21	Ja
Energipolicy	KF	2018-05-28	
Riktlinjer för energiarbetet	KS	2018-03-26	
Dagvattenstrategi	KS	2017-12-04	
Grönplan	KS	2016-06-20	
Cykelplan	KS	2016-05-16	
Riktlinjer för bostadsförsörjning 2017-2023	KF	2017-03-27	Ja
Riktlinjer för markanvisning och exploateringsavtal	KS	2018-02-19	Ja
Lokalförsörjningsstrategi 2014-2018	KS	2014-05-12	
Ledningspolicy och samlingskarta	KF	2001-01-29	
Miljöpolicy	KF	2015-08-31	
Strategi för miljöarbete 2016-2019	KS	2015-06-15	
<b>TRYGGHET OCH SÄKERHET</b>			
Säkerhetspolicy	KF	2006-10-30	
Trygghetspolicy	KF	2008-03-31	
Policy för förebyggande arbete mot droger	KF	2004-04-26	
Inriktning för krisberedskap och central krisledning 2015-2018	KF	2015-09-28	Ja
Förutsättningar och riktlinjer för allmän kameraövervakning	KS	2007-06-18	
Riktlinje för riskhantering, säkerhetsarbete och försäkringsskydd	KS	2012-02-06	
Strategi för att motverka våldsbejakande extremism	KS	2017-04-10	
<b>ÖVRIGT</b>			
Arkivreglemente	KS	2007-02-19	Ja
Dokumenthanteringsplan för upphandling	KS	2018-03-26	
Dokumenthanteringsplan för HR	KS	2018-10-15	
<b>LOKALA FÖRESKRIFTER</b>			
Lokala ordningsföreskrifter	KF	2017-04-24	Ja
Lokala miljö- och hälsoskyddsföreskrifter	KF	2016-05-30	Ja
Lokala ordningsföreskrifter för torghandel	KF	1996-03-25	Ja
Lokala ordningsföreskrifter för avfallshantering	KF	2017-04-24	Ja
Allmänna bestämmelser för VA (ABVA)	Solna Vatten	2011-03-01	Ja
Igelbäckens naturreservat	KF	2004-06-21	Ja
Råstasjöns naturreservat	KF	2017-12-18	Ja
Ulriksdals naturreservat	Länsstyrelsen	2016-04-28	Ja
Ulriksdals vattenskyddsområde	Länsstyrelsen	1995-06-22	Ja
Frösundaviks vattenskyddsområde	Länsstyrelsen	1992-06-22	Ja

## Taxor och avgifter

I *kommunallagen* står att ”Kommuner och landsting får ta ut avgifter för tjänster och nyttigheter som de tillhandahåller. För tjänster och nyttigheter som kommuner och landsting är skyldiga att tillhandahålla, får de ta ut

avgifter bara om det är särskilt föreskrivet”.

För all kommunal verksamhet gäller *självkostnadsprincipen* i kommunallagen; att kommuner och landsting inte får ta ut högre avgifter än som svarar mot kostnaderna för de tjänster eller nyttigheter som kommunen eller landstinget tillhandahåller (självkostnaden). Av betydelse för avgiftsuttaget i enskilda fall i kommunal verksamhet är den s.k. *likställighetsprincipen*, som innebär att kommuner och landsting ska behandla sina medlemmar lika, om det inte finns sakliga skäl för något annat. I bilaga framgår de områden, där Solna stad tar ut taxor och avgifter.

Solna stads taxor fastställs av kommunfullmäktige och intäkterna från de taxebundna avgifterna tillfaller respektive styrelse/nämnd. Stadens taxor och avgifter ska harmonisera med den nivå som gäller i närliggande och likartade kommuner i Stockholms län. De ska också vara effektiva, enkla och transparenta. Nämnderna ska, före beslut om förslag till nya eller förändrade taxor, samråda med kommunstyrelsen. Översyn av taxor och avgifter är en del av det årliga arbetet med stadens verksamhetsplan och budget. Barn- och utbildningsnämnden fattar beslut om skolpeng inom nämndens verksamhetsområde.

Inför 2019 föreslås justeringar av taxor av följande nämnder: byggnadsnämnden, miljö- och hälsoskyddsnämnden, socialnämnden samt tekniska nämnden.

Föreslagna taxeförändringar beskrivs i respektive nämnds verksamhetsplan och budget för 2019. Beträffande tekniska nämnden föreslås även en justering av felparkeringsavgifterna.

Taxor och avgifter	Beslutad av	Beslutsdatum	Gäller från	Lagkrav
<b>ALLMÄN HANDLING</b>				
Avskrifter, kopior, utskrifter m.m.	KF	1996-11-25	1996-11-25	
<b>BARN- OCH SKOLBARNOMSORG</b>				
Förskola	KF	2015-11-30	2016-01-01	Ja
Skolbarnomsorg/fritidshem	KF	2015-11-30	2016-01-01	Ja
<b>BIBLIOTEK OCH KULTUR</b>				
Biblioteksverksamhet	KF	2015-11-30	2016-01-01	
Kulturskola	KF	2017-11-27	2018-01-01	
Kulturaktivitet	KF	2017-11-27	2018-01-01	
<b>BO OCH BYGGA</b>				
Bygglov	KF	2018-11-26	2019-01-01	
Planavgifter	KF	2018-11-26	2019-01-01	
Kart- och mätärenden	KF	2018-11-26	2019-01-01	
Markupplåtelse	KF	2018-11-26	2019-01-01	
Parkering	KF	2013-11-26	2014-01-01	
Felparkeringsavgifter	KF	2018-11-26	2019-01-01	
Trafik och väghållning	KF	2017-11-27	2018-01-01	
<b>FAMILJ</b>				
Familjerådgivning	KF	2012-11-26	2013-01-01	
<b>FRITID</b>				
Nyttjande av hallar och planer	KF	2014-12-15	2015-01-01	
Samlingslokaler	KF	2017-11-27	2018-01-01	
Idrottstaxor	KF	2017-11-27	2018-07-01	
<b>MILJÖ OCH HÄLSA</b>				
Avfallshantering	KF	2018-11-26	2019-01-01	
Livsmedelskontroll	KF	2018-11-26	2019-01-01	
Storstockholms brandförsvär	KF	2017-05-29	2017-07-01	
Tillsyn enligt miljöbalken	KF	2018-11-26	2019-01-01	
Tillsyn enligt strålskyddslagen	KF	2018-11-26	2019-01-01	
<b>SERVERINGSTILLSTÅND M.M.</b>				
Serveringstillstånd	KF	2014-12-15	2015-01-01	
Tillsyn försäljning av tobak, elektroniska cigaretter och påfyllnadsbehållare, folköl och receptfria läkemedel	KF	2018-11-26	2019-01-01	
<b>UTBILDNING</b>				
Prövning vuxenutbildningen	KPN	2011-05-18	2012-01-01	Ja
<b>VATTEN OCH AVLOPP</b>				
Vatten och avlopp	KF	2008-02-18	2008-08-01	
<b>ÄLDREOMSORG</b>				
Hemtjänst	KF	2016-05-30	2016-07-01	Ja
Vård- och omsorgsboende	KF	2016-05-30	2016-07-01	Ja