



## Strategi för att motverka våld och förtryck i nära relationer

### Sammanfattning

I Solna stads verksamhetsplan och budget för 2019 fick socialnämnden i uppdrag att ta fram en strategi för att motverka våld och förtryck i nära relationer. Utifrån uppdraget har ett förslag till strategi arbetats fram av förvaltningen. Socialnämnden har ansvar för genomförandet av strategin för att motverka våld och förtryck i nära relationer. Genomförande och uppföljning sker inom ramen för ordinarie verksamhet och styrsystem genom verksamhetsplan och budget. Hur genomförandet ska utföras förtydligas i handlingsplaner och riktlinjer som beslutats av socialnämnden.

Kommunstyrelsen har sedan tidigare beslutat anta en strategi för att motverka hedersrelaterat våld.

### Förslag till beslut

Socialnämnden beslutar att anta strategin för att motverka våld och förtryck i nära relationer.

### Beslutet ska expedieras till:

Kommunstyrelsen

## Strategi för att motverka våld och förtryck i nära relationer

### Inledning

Våld i nära relationer är ett samhälls- och folkhälsoproblem som kan få allvarliga konsekvenser för den som utsätts. Våld i nära relationer, som kan vara en kombination av fysiskt, sexuellt och psykiskt våld, är en kränkning av mänskliga rättigheter och de som är drabbade är ofta i behov av stöd. Både kvinnor och män kan vara utsatta och våld förekommer också i samkönade relationer. Det är dock vanligast att kvinnor utsätts för systematiskt och upprepat våld av en partner eller före detta partner. Våldet medför både akuta och långsiktiga individuella konsekvenser och höga kostnader för samhället. Frihet från våld är en mänsklig rättighet.

Solna stads agerande för att motverka våld och förtryck i nära relationer utgår från stadens vision: *"Solna ska vara en sammanhållen och levande stad, som växer och utvecklas hållbart för alla solnabor. Staden kännetecknas av trygghet och öppenhet, där allas potential tas tillvara. Vi erbjuder kunskap, kreativitet och upplevelser som ökar regionens attraktionskraft."*

Med utgångspunkt i visionen ska Solna stad aktivt verka mot våld och förtryck i nära relationer.

## **Definition av våld**

*”Våld är varje handling mot en annan person, som genom att denna handling skadar, smärtar, skrämmer eller kränker, får denna person att göra något mot sin vilja eller avstå från att göra något den vill.” (Per Isdal, 2001)*

I FN:s deklaration om avskaffande av våld mot kvinnor (1993) definieras våld mot kvinnor som: *”varje könsrelaterad handling som resulterar i, eller sannolikt kommer att resultera i fysisk, sexuell eller psykisk skada eller sådant lidande för kvinnan, innefattande hot om sådana handlingar, tvång eller godtyckligt frihetsberövande, vare sig det sker i det offentliga eller privata livet.”* Solna stad tolererar inte att våld förekommer i någon form oberoende av kön, etnicitet, sexuell läggning, funktionsvariation etc. Våldet kan ta sig uttryck på flera sätt. Det kan handla om försummelse eller psykiskt, fysiskt, sexuellt, materiellt, ekonomiskt eller latent våld. Ofta är flera typer av våld förekommande samtidigt.

## **Nationell strategi för att förebygga och bekämpa mäns våld mot kvinnor**

Den nationella strategin för att förebygga och bekämpa mäns våld mot kvinnor är tioårig och gäller från och med den 1 januari 2017. Genom en långsiktig strategi och ett riktat åtgärdsprogram har regeringen lagt grunden till ett mer målinriktat och samordnat arbete mot mäns våld mot kvinnor. Särskilt angeläget är att utveckla våldsförebyggande insatser. Arbetet ska nå alla grupper i samhället och utvecklas på flera arenor. Strategin sätter fokus på skydd och stöd till våldsutsatta kvinnor, insatser mot våld i samkönade relationer samt åtgärder som motarbetar destruktiv maskulinitet. Den nationella strategin ingår i regeringens jämställdhetspolitiska skrivelse till riksdagen. I strategin poängteras mäns delaktighet och ansvar för att stoppa våldet.

## **Regional strategi för att motverka våld i nära relationer 2016–2020**

Operation Kvinnofrid är en myndighetsgemensam samverkansplattform i Stockholms län med uppdrag att tillsammans arbeta för att ingen i Stockholms län ska utsättas för eller uppleva våld i nära relationer. För att stärka ett samlat genomförande och ett tydligt gemensamt åtagande har en strategi för att motverka våld i nära relationer tagits fram. Genomförandet sker både gemensamt inom ramen för samverkansplattformen Operation Kvinnofrid samt av aktörerna enskilt. I samverkansplattformen ingår Länsstyrelsen i Stockholm, Region Stockholm, Polismyndigheten, Kriminalvården, Storsthlm och länets alla 26 kommuner.

## **Åtgärdsområden för att motverka våld och förtryck i nära relationer**

### **Information och informationskanaler**

Alla solnabor ska ha tillgång till information om vilket stöd som finns att tillgå gällande våld i nära relationer. Information om ansvar och insatser inom området ska finnas på hemsidan och som trycksak på lämpliga offentliga platser.

Socialförvaltningen har ett ansvar att synliggöra och sprida information och vilka stöd- och hjälpinsatser som finns för vuxna såväl som för barn och ungdomar.

Kontaktcentermedarbetarna är utbildade för att snabbt ta ärenden om relationsvåld vidare rätt i staden.

**Kunskap och kompetensutveckling**

Alla medarbetare inom socialförvaltningen ska ha kännedom om *Strategin mot våld och förtryck i nära relationer* samt interna handlingsplaner och riktlinjer inom området.

- Socialförvaltningen tillhandahåller utbildningsmaterial, bland annat i form av en nationellt framtagen webbutbildning på stadens intranät.
- För chefer och medarbetare inom staden som berörs erbjuds fördjupande seminarier/föreläsningar och utbildningar. Socialförvaltningen bistår med interna utbildningsinsatser och ansvarar för informationsspridning av externa utbildningar.

**Intern och extern samverkan**

Solna stad ska ha en fungerande intern och extern samverkan kring våld och förtryck i nära relationer. Vi utgår från den enskilde individens behov och samarbetar när flera aktörer är inblandade.

**Genomförande och uppföljning**

Socialnämnden har ansvar för genomförandet av strategin för att motverka våld och förtryck i nära relationer. Genomförandet sker inom ramen för ordinarie verksamhet och styrsystem genom verksamhetsplan och budget. Hur genomförandet ska utföras förtydligas i handlingsplaner och riktlinjer som beslutats av socialnämnden.

Ann-Charlotte Fager  
Socialchef

Parvin Banisadr  
Enhetschef



SOLNA STAD

# Riktlinjer: Våld i nära relationer

Antagna av socialnämnden 2018-04-10

## Innehållsförteckning

1. Inledning.....	3
2. Tillämpning av riktlinjer .....	4
3. Definition av våld i nära relationer .....	4
4. Allmänt om arbetet med relationsvåld .....	4
4.1. Socialnämndens ansvar .....	4
5. Målgrupper .....	5
5.1. Identifiering.....	5
5.2. Bemötande.....	5
6. Beskrivning av arbetets gång .....	6
6.1. Aktualisering.....	6
6.2. Tolk .....	6
6.3. Utredning, bedömning och information .....	6
6.4. Riskbedömning .....	7
6.5. Våldsutövaren .....	8
7. Samverkan och ansvarsfördelning .....	8
7.1. Relationsvåldshandläggare.....	8
7.2. Intern samverkan.....	8
7.3. Hantering av skyddade personuppgifter .....	9
8. Insatser.....	10
8.1. Råd och stöd .....	10
8.2. Allmänt om bostad och annat boende .....	10
8.2.1. Stöd angående boende.....	11
8.2.2. Tillfälligt boende.....	11
8.2.3. Placering på skyddat boende.....	11
8.3. Ekonomi och ekonomiskt bistånd .....	12
8.4. Principer för handläggning.....	12
8.5. Återvända hem.....	12
8.6. Avslut av insats .....	12
9. Samarbete med externa aktörer.....	13
9.1. Polis och rättsligt stöd.....	13
9.2. Skattemyndigheten .....	13
9.3. Sjukvård .....	13
9.4. Kronofogdemyndigheten .....	13
9.5. Samhället och frivilligorganisationer.....	13
Bilaga 1 .....	14
Fakta om våld i nära relationer .....	14
Samtal med våldsutsatta och våldsutövare .....	15
Bilaga 2 .....	17
Bilaga 3 .....	18
Källhänvisning.....	19

## 1. Inledning

Föregående riktlinjer för våld i nära relationer reviderades 2016-04-19. Förvaltningen utformade då riktlinjerna med stöd av Socialstyrelsens gamla handbok om relationsvåld, som knöt an till de tidigare allmänna råden (2009:22) om socialnämndens arbete med våldsutsatta kvinnor och barn som bevittnat våld. Socialstyrelsens handbok har sedan dess reviderats för att överensstämja med de nya föreskrifterna och allmänna råden (SOSFS 2014:4) om våld i nära relationer. Förvaltningen har därför reviderat riktlinjerna för att stämma överens med den nya handboken, "Våld – Handbok om socialtjänstens och hälso- och sjukvårdens arbete med våld i nära relationer". Det är dock inga stora förändringar som skett.

Den 1 juli 2018 träder en ny förvaltningslag (FL) ikraft (2017:900). En skillnad i nya FL är bl.a. rätten till tolk, som i ordalydelsen ändras från "bör" till "ska". Förvaltningen har dock valt att redan nu skriva "ska" i riktlinjerna.

Förvaltningen har samtidigt passat på att göra en del ändringar för att våra riktlinjer ska bli mer strukturerade och lättare att förstå. Dessa riktlinjer är en grund för socialförvaltnings arbete med våld i nära relationer och riktar sig till samtliga medarbetare och utförare på socialförvaltningen i Solna Stad. Riktlinjerna är ett övergripande och informationsgivande dokument för att förvaltningen ska kunna hantera relationsvåldsärenden utifrån gällande lagar och förordningar.

I verksamhetsplan och budget för 2018 har kommunstyrelsen fått i uppdrag att genom trygghetsrådet, i samarbete med socialnämnden, kompetensnämnden, barn- och utbildningsnämnden samt kultur- och fritidsnämnden ta fram en strategi för att motverka hedersrelaterat våld. Socialförvaltningen har representanter som deltar i arbetet och uppdragets resultat kan innebära att riktlinjerna behöver revideras ytterligare.

## 2. Tillämpning av riktlinjer

Dessa riktlinjer är en grund för Solna socialförvaltnings arbete med våld i nära relationer och riktar sig till samtliga medarbetare och utförare på socialförvaltningen i Solna Stad. Riktlinjerna är ett övergripande och informationsgivande dokument för att socialförvaltningen i Solna ska kunna hantera relationsvåldsärenden utifrån gällande lagar och förordningar. Riktlinjerna är utformade med stöd av Socialstyrelsens handbok Våld – Handbok om socialtjänstens och hälso- och sjukvårdens arbete med våld i nära relationer, som knyter an till Socialstyrelsens föreskrifter och allmänna råd (SOF 2014:4) om våld i nära relationer. För att handläggare och utförare ska veta hur relationsvåldsärenden ska handläggas i praktiken finns det utarbetade rutiner för våld i nära relationer. Rutinerna som följer är ett praktiskt hjälpmedel. De syftar till att beskriva arbetsgången för när ett relationsvåldsärende aktualiseras hos relationsvålds-handläggarna och vilket ansvar övriga handläggare på förvaltningen har.

## 3. Definition av våld i nära relationer

Riktlinjerna utgår från ATV:s (Alternativ til vold) definition av våld:

*”Våld är varje handling riktad mot en annan person, som genom att denna handling skadar, smärtar, skrämmar eller kränker, får denna person att göra något mot sin vilja eller avstå från att göra något den vill.”*

Våld i nära relationer kan ta sig många olika uttryck och utgör ofta ett mönster av handlingar. Det kan röra sig om grovt våld och sexuella övergrepp men också om handlingar som inte definieras som brott, men som kan ingå i ett mönster av utsatthet: verbala sexistiska kränkningar, isolering från familj, vänner och omgivning, ekonomiskt utnyttjande eller emotionell utpressning. Socialnämnden kan även behöva ta hänsyn till och beakta kränkningar som inte är brott.

## 4. Allmänt om arbetet med relationsvåld

### 4.1. Socialnämndens ansvar

Kommunen har enligt 2 kap. 1 § socialtjänstlagen (SoL) 2001:453 det yttersta ansvaret för att de som vistas i kommunen får det stöd och den hjälp som de behöver. Socialtjänstens verksamhet ska bygga på respekt för människors självbestämmanderätt och integritet (1 kap. 1 § SoL). Socialstyrelsen menar att det är viktigt att stödet i ärenden som rör relationsvåld riktas till att frigöra och utveckla personens egna resurser samt att stödet måste bygga på respekt för personens rätt till självbestämmanderätt och integritet.

Av 3 kap. 1 § SoL framgår att kommunerna ska svara för omsorg och service, upplysningar, råd, stöd och vård, ekonomisk hjälp och annat bistånd till familjer och enskilda som behöver det. Som kommunal service kan insatser från kommunen vara allmänt inriktade och generell utformade enligt 3 kap. 1 och 6 §§ SoL. Servicen behöver vara tillgänglig för alla utan att föregås av behovsbedömning eller biståndsbeslut, men kan även ges vid biståndsbeslut.

Om den våldsutsatte har barn är det viktigt att vara uppmärksam på anmälningsskyldigheten enligt 14 kap. 1 § SoL. Den enhet som handlägger barnavårdsärenden behöver, enligt 11 kap. 1 a § SoL, skyndsamt göra en förhandsbedömning för att fastställa om en utredning enligt 11 kap. 1 § SoL ska inledas.

Socialnämnden har enligt 5 kap. 11 § SoL ansvar för brottsoffer genom:

- Att verka för att den som utsatts för brott och dennes närstående får stöd och hjälp.
  - Att särskilt beakta att kvinnor som är eller har varit utsatta för våld eller andra övergrepp av närstående kan vara i behov av stöd och hjälp för att förändra sin situation.
- Att särskilt beakta att barn som bevittnat våld eller andra övergrepp av eller mot närstående vuxna är offer för brott och kan vara i behov av stöd och hjälp.

Alla medarbetare i Solna Stad möter människor i sitt arbete där relationsvåld kan föreligga. Det är viktigt att den professionelle tar sig tid, lyssnar och lotsar personen vidare till den hjälp och det stöd som finns att tillgå. Om en medarbetare vet eller misstänker att barn upplever våld i nära relation eller själv blir utsatt för våld är det viktigt att göra en anmälan till mottagningen för Barn- och ungdomsenheterna enligt med 14 kap. 1 § SoL.

## 5. Målgrupper

Våld drabbar människor i alla samhälls- och åldersgrupper. Begreppet närstående är könsneutralt och avser varje person som en vuxen eller ett barn har en nära och förtroendefull relation med. Den som utövar våld i nära relation kan vara man eller kvinna, partner eller tidigare partner, förälder, släkting, barn, syskon eller (i barns fall) partner till någon av föräldrarna. Våld i nära relation kan förekomma i samkönade relationer och i sammanhang där våldet kan knytas till en hedersproblematik och hedersnorm.

Det är möjligt att identifiera tre huvudmålgrupper för våld i nära relation, d.v.s. våldsutsatt, våldsutövare samt barn och ungdomar som upplevt våld. I socialtjänstens arbete med våld i nära relation är det viktigt att alla inblandade kan få råd, stöd och hjälp.

### 5.1. Identifiering

Det kan vara svårt att upptäcka och identifiera att en person är utsatt för våld i nära relation. Våldet kan vara dolt. Många personer som är utsatta för våld av närstående eller utsätter närstående för våld söker av olika skäl inte själva hjälp för våldet. Våldet är ibland inte synligt och kan ge sig uttryck på olika sätt. Kontakten med socialtjänsten kan föranledas av andra orsaker än relationsvåld.

Våld i nära relation kan upplevas som för svårt och smärtsamt eller skamligt att prata om både för den som utövat våld samt för den som är utsatt av våldet. I vissa fall kan den som är utsatt eller den som har ett våldsbeteende förneka att det förekommer våld, även för sig själv. Dessa personer kan vara ambivalenta för att berätta till följd av rädsla för de konsekvenser det kan medföra. När det finns barn kan deras föräldrar/vårdnadshavare/vårdgivare vara oroliga för att de ska bli omhändertagna om socialtjänsten får vetskap om våldet.

Det är därför viktigt att vara uppmärksam på signaler och tecken på våldsutsatthet. Att vilja se, vilja veta och att våga fråga är grundläggande förutsättningar för att kunna identifiera och hjälpa en person i svåra situationer. Det handlar om att lyssna och kunna ta emot den våldsutsattas berättelse. Genom att fråga signalerar verksamheten också att våld i nära relationer inte är acceptabelt.

Ibland är våldsutsattheten mer uppenbar. Exempel på detta kan vara då andra myndigheter som polisen anmäler till socialtjänsten om att det finns barn i en familj där en person har utsatts för våld. För indikationer på våld se bilaga 1.

För ytterligare information, se Socialstyrelsens publikation ”Att vilja se, vilja veta och att våga fråga – vägledning för att öka förutsättningarna att upptäcka våldsutsatthet”.

### 5.2. Bemötande

Enligt Socialtjänstlagen ska socialtjänstens verksamhet bygga på respekt för människors självbestämmande och integritet. I ärenden som handlar om våld i nära relationer är det viktigt att stödet inriktas att utveckla och frigöra egna resurser samt att det bygger på respekt för den enskildes egna val.

En våldsutsatt person kan vara i en mycket utsatt situation. Oron för sin egen och sina barns säkerhet samt en rädsla för att inte bli trodd kan vara påtaglig. Personens självkänsla och tilltro till sin egen förmåga kan vara påverkad, arbetsförmågan kan bli begränsad och ekonomin kan



vara komplicerad. Den våldsutsatte kan vara traumatiserad med olika typer av symtom och krisreaktioner.

För att förstå våld i nära relation är det betydande att ha ett helhetsperspektiv där psykologiska, sociala och strukturella teorier kombineras. Av vikt är även ett professionellt bemötande i kontakten med våldsutsatta personer. Ett professionellt bemötande kännetecknas av respekt, ödmjukhet samt att kunna skapa och upprätthålla en förtroendefull relation. Vid våld i nära relation är det av vikt att kunna bemöta en person i kris, hantera dennes motstridiga intressen, konflikter och samtidigt inte skuldbelägga.

## **6. Beskrivning av arbetets gång**

### **6.1. Aktualisering**

Handläggare eller utförare inom socialtjänsten uppmärksammar alternativt får indikationer om att det förekommer våld i nära relation i ett nytt eller redan aktuellt *ärende*. Efter att råd och stöd getts av handläggare kan behov av utredning föreligga. En kontakt ska då tas med relationsvåldshandläggare som finns placerade på Ekonomi- och arbetsmarknadsenheten. Relationsvåldshandläggarna gör därefter en förhandsbedömning och vid behov aktualiseras ärendet och en utredning påbörjas om den enskilde samtycker till detta. Ej inledda utredningar avslutas mot kronpärm.

När det gäller *nyinkomna ärenden* bör mottagande handläggare ta väsentliga uppgifter, göra en bedömning av den akuta situationen samt informera om förvaltningens arbete med relationsvåld. Om den enskilde vill ha hjälp och stöd, ges information om att relationsvåldshandläggarna kommer att ta kontakt snarast möjligt. Om relationsvåldshandläggarna inte är tillgängliga hänvisas ärendet till mottagningsjouren på ekonomi- och arbetsmarknadsenheten. I annat fall hänvisas ärendet till ekonomi- och arbetsmarknadsenhetens sektionschefer.

### **6.2. Tolk**

Om en person som är utsatt för våld i nära relation eller har ett våldsbeteende inte behärskar svenska eller exempelvis har hörselnedsättning ska socialtjänsten anlita tolk enl. 8 § Förvaltningslagen (FL). Det är viktigt att anlita en tolk som är helt neutral i förhållande till de inblandade. En annan förutsättning är att den utsatte litar på tolken. Tolkens kön kan ha betydelse och den utsatte bör därför tillfrågas om denne föredrar en kvinnlig eller manlig tolk. Vid behov av tolk är det viktigt att inte använda anhöriga, barn, vänner eller våldsutövaren.

### **6.3. Utredning, bedömning och information**

Enligt 11 kap. 1 § SoL ska socialnämnden utan dröjsmål inleda utredning om vad som genom ansökan eller på annat sätt kommit till nämndens kännedom och som kan föranleda någon åtgärd av nämnden. Om det till exempel inkommer information om att en person utsatts för våld och hen är positiv till stöd och hjälp ska en sådan utredning inledas. Socialtjänsten får inte inleda utredning om den enskilde inte själv vill det, när det gäller vuxna utsatta för relationsvåld eller vuxna som utövade våld. För kontakt med utomstående krävs samtycke från den enskilde.

När det gäller barn som kan vara i behov av skydd eller stöd har socialnämnden ett långtgående utredningsansvar. Om nämnden får kännedom om något som kan innebära att nämnden kan behöva ingripa till ett barns skydd eller stöd kan en utredning genomföras oavsett barnets eller vårdnadshavarens inställning. Utredningar som gäller barn som kan behöva skydd bör enligt förarbetena ha högsta prioritet inom socialtjänsten och ska inledas utan dröjsmål.

Relationsvårdshandläggarna på förvaltningen utreder relationsvåld och behov av insatser enligt socialtjänstlagen för vuxna personer. Bedömningsinstrumentet FREDA används och är anpassat till att utreda våld i nära relationer.

Om den enskilde inte vill ha någon kontakt, stöd och hjälp av socialtjänsten är det viktigt att socialtjänstens personal ger information om vilket stöd och hjälp som finns inom socialtjänsten samt motiverar den enskilde till vidare kontakt. Även information om andra hjälpinsatser i samhället tex. polis, kvinnojour, rådgivning, ideella organisationer samt om att den enskilde i ett senare skede kan ta förnyad kontakt med socialtjänsten för stöd och hjälp ska göras.

Nedanstående punkter är viktiga att ta upp i kontakten med den våldsutsatte:

- Identifiering och bedömning av det **stöd** som den våldsutsatte kan behöva.
- Uppmana, motivera och hjälpa den våldsutsatte att **uppsöka sjukvård** för att få en läkarundersökning. Läkarundersökningen är viktig för personens hälsa, men även för ett eventuellt rättsintyg (d.v.s. dokumentation av skador) som kan styrka den våldsutsattes berättelse vid en polisanmälan.
- Uppmana, motivera och hjälpa den våldsutsatte att göra en **polisanmälan** om en sådan inte redan är gjord.
- Om det finns **barn** ska kontakt omgående tas med barn- och ungdomsenheternas mottagningsgrupp. Inget samtycke krävs. En anmälan görs alltid till barn- och ungdomsenheten enligt 14 kap. 1 § SoL då det finns oro för att barn/ungdomar far illa. Samarbete och gemensam planering upprättas i dessa fall med barnenheten och/eller ungdomsenheten. Ge den våldsutsatte information om anmälningsplikt avseende barn.
- Kartläggning av den våldsutsattes **sociala nätverk** görs samtidigt som **boendesituationen** uppmärksammas. Är det möjligt att våldsutövaren lämnar familjens gemensamma bostad istället för den våldsutsatte? En förutsättning är då att den våldsutsatte anser sig vara trygg i bostaden och att våldsutövaren accepterar att lämna. Kan den våldsutsatte bo hos någon närstående? Om inte den våldsutsatte själv kan ordna boende kan hjälp med tillfälligt boende vara aktuellt.
- Om den våldsutsatte är i behov av extra skydd och stöd kan hen få hjälp med boende på **skyddat boende**. Detta ska utredas, bedömas och beslutas av relationsvårdshandläggarna.
- Undersök om den våldsutsatte har **pengar** till mat och det nödvändigaste. Om hen saknar ekonomiska medel och möjlighet att förfoga över dessa för att kunna tillförsäkras en skälig levnadsnivå kan ekonomiskt bistånd beviljas.

#### 6.4. Riskbedömning

En person som länge har levt med våld kan ha svårt att uppfatta hur allvarlig situationen är. En konkret och noggrann riskbedömning ska alltid göras av relationsvårdshandläggarna. Den våldsutsatte känner oftast våldsutövaren väl och den våldsutsattes bedömning av våldsutövarens farlighet är ofta realistisk eller i underkant. Utifrån vad som framkommer vid riskbedömningen kan det finnas behov av omedelbara skydds- och stödåtgärder. Det är viktigt att avväga vilka frågor som passar i den aktuella situationen. Bedömningsinstrumentet FREDA kan användas vid riskbedömningar. Nedanstående är förslag på frågor kan ställas i situationer för att göra en riskbedömning.

- Vilka olika sorters våld har den våldsutsatte varit utsatt för? Hot, fysiskt våld, etc.
- Hur länge har våldet pågått? Har det ökat i omfattning och/eller svårighetsgrad?
- När blev den våldsutsatte senast utsatt?
- Förekommer det andra hot i släkten?
- Vet våldsutövaren om att du söker hjälp?
- Var befinner sig våldsutövaren nu?
- Finns det barn? Var befinner de sig?
- Vad har barnen hört och sett av våldet?

- Har barnen blivit utsatta för direkt våld av våldsutövaren?
- Har våldsutövaren hotat att döda den våldsutsatte, barnen eller sig själv? Innehar våldsutövaren vapen?
- Vilken bedömning gör den våldsutsatte själv av hur riskfylld situation är?
- Har den våldsutsatte tankar på att ta sitt liv? (Att ha varit utsatt för våld innebär en förhöjd risk för självmord)
- Behövs ett tillfälligt eller skyddat boende?
- Kan den våldsutsatte hämta saker i den gemensamma bostaden? Hur ska den våldsutsatte skyddas då?
- Hur kontaktas våldsutövaren?

Förutom socialtjänstens utredning av en enskilds behov av skydd och stöd kan även polisen bedöma risken för den enskilde att utsättas för fortsatt våld. Det är viktigt att socialtjänsten kommunicerar med polisen om riskbedömningar för att komplettera underlaget och underlätta samverkan kring den våldsutsatta personen. Se mer under 8. Samarbete med externa aktörer.

## 6.5. Våldsutövaren

Relationsvåldshandläggare bör efter en lämplighetsbedömning kontakta våldsutövaren för att erbjuda och motivera till att ta emot stöd och hjälp. Det kan vara olämpligt och ibland direkt farligt att kontakta våldsutövaren, exempelvis om den våldsutsatte söker stöd i hemlighet alternativt om hotbilden bedöms vara överhängande. Socialsekreteraren i relationsvåldsteamet kartlägger våldet och motiverar våldsutövaren till att ta emot stöd och hjälp.

## 7. Samverkan och ansvarsfördelning

När den våldsutsatte har kontakt med flera olika enheter på socialförvaltningen är det av extra stor betydelse att samverkan mellan enheterna fungerar och arbetet genomsyras av helhetssyn. Samarbete ska upprättas mellan relationsvåldshandläggarna och andra berörda handläggare.

### 7.1. Relationsvåldshandläggare

Relationsvåldshandläggarna handlägger de ärenden där det förekommer våld i nära relation. Relationsvåldshandläggarnas uppdrag är att utreda behov av stöd och hjälp, göra en bedömning och fatta beslut enligt socialtjänstlagen med målgruppen våldsutsatta och våldsutövande vuxna i nära relationer. Relationsvåldshandläggarna ska även följa upp besluten om bistånd, se vidare under 7.6 Avslut av insats.

Relationsvåldshandläggarna hanterar det initiala akut behovet av ekonomiskt bistånd. Vid fortsatt behov av ekonomiskt stöd handläggs detta av ekonomihandläggare.

### 7.2. Intern samverkan

Samverkan och dialog ska ske på alla de områden inom Socialförvaltningen och Omvårdnadsförvaltningen där den våldsutsatte har behov av stöd. Detta eftersom det är viktigt att upprättade kontakter inom socialtjänsten inte bryts med anledning av att våld har uppmärksamats och att ärendet kanske fortsätter vara aktuellt på den ursprungliga enheten. Samverkansträffar sker regelbundet mellan de olika enheter som handhar ärendetypen våld i nära relation.

Gemensamma rutiner för relationsvåldsärenden som upprättats ska följas. Om behov av att upprätta fler gemensamma rutiner föreligger ska detta göras. I de ärenden där barn finns har barn- och ungdomsenheterna ansvar för utredningsprocessen rörande barnen. I de ärenden där det finns missbruk utreds våldsutsattheten och missbruksproblemen parallellt och då på olika enheter.

### **7.3. Hantering av skyddade personuppgifter**

Det är viktigt att det finns en beredskap hos kommunen att möta våldsutsatta och deras barn som lever med skyddade personuppgifter samt att det finns ett säkerhetstänkande i hanteringen av bl.a. handlingar så att t.ex. inte sekretessbelagda uppgifter kommer ut.

Att ha en egen akt för den våldsutsatte och att alltid motringa i kontakter är viktigt i relationsvåldsärenden. Att även begränsa antalet personer inom socialtjänsten som känner till de uppgifter som är skyddade är betydande. Det är viktigt att utförare som ger insatser utifrån beställning från socialtjänsten har kunskap om hur de ska hantera skyddade personuppgifter och det är verksamhetschefens ansvar att se till att denna kunskap finns hos all berörd personal.

#### **Hantering av ärende vid sekretessmarkering**

Om en person har sekretessmarkering ska personens akt sekretessmarkeras i verksamhetssystemet. Vid sökningar och sammanställningar i verksamhetssystemet presenteras personen endast med ärendenummer och födelseår, särskild behörighet krävs för att öppna upp ärendet i verksamhetssystemet. Sekretessmarkeringen innebär att endast behöriga socialsekreterare samt närmsta chef har möjlighet att få tillgång till personakten i verksamhetssystemet.

Den socialsekreterare som beslutar om en insats har ansvar för att informera utföraren om att personen i fråga har skyddade personuppgifter och om vem utföraren ska ha kontakt med på socialförvaltningen.

Pinkoder i Treserva ska hanteras restriktivt och med stor försiktighet vid relationsvåldsärenden. Pinkoder används för att få information om sitt ärende i kontaktcenter. Det räcker med personnummer och pinkod för att få ut viss information.

#### **Epost**

Den enskilde ska upplysas om riskerna att kommunicera via e-post. Kommunikation via epost, när det gäller skyddade personuppgifter, ska inte användas vare sig inom eller mellan myndigheter.

#### **Brev**

För att skicka brev till någon som har kvarskrivning, se nedan under rubrik ”Rutin för hantering av post till personer med skyddade personuppgifter”.

#### **Telefonkontakt**

Det kan i vissa fall vara nödvändigt att ha någon form av kod vid telefonkontakt. Denna måste då överenskommas vid ett muntligt möte. Arbetstelefoner ska alltid ha särskild pinkod och sms-konversationer rensas kontinuerligt. Mobilskärmarna på arbetstelefonerna ska vara utrustade med sekretessglas.

#### **Utlämnande av uppgifter till annan myndighet**

Sekretess innebär inte att det är ett absolut hinder att lämna ut en uppgift utan det innebär att en **prövning** ska ske innan en uppgift lämnas ut. Utöver allmänna regler om sekretess framgår Socialtjänsten speciella regler av 26 kap Offentlighets- och sekretesslag (OSL).

Det finns ett flertal situationer där uppgifter, trots sekretess, kan lämnas ut. Värt att nämna är bl.a. att socialtjänsten till polismyndighet, åklagarmyndighet eller någon annan myndighet som har till uppgift att ingripa mot brott kan lämna ut uppgifter med stöd av 10:23 OSL. Det gäller bl.a. vid;

- misstanke om brott för vilket det inte är föreskrivet lindrigare straff än fängelse i ett år
- försök till brott för vilket det inte är föreskrivet lindrigare straff än fängelse i två år

Socialtjänsten kan däremot aldrig lämna ut uppgifter enligt 26 kap 1-6 §§ OSL med stöd av generalklausulen, 10:27 OSL. Är man det minsta tveksam över att lämna ut en uppgift så rådfrågar man närmaste chef.

### **Rutin för hantering av post till personer med skyddade personuppgifter**

Skatteverket åtar sig att förmedla post till personer med skyddade personuppgifter. Följande gäller med den post som du vill att Skatteverkets postförmedlingsservice ska förmedla:

- Det brev som ska förmedlas ska läggas i ett **slutet kuvert**. Kuvertet ska ha uppgift om avsändaradress så att Skatteverket kan returnera försändelsen om vi inte kan nå mottagaren.
- På kuvertet ska du skriva **mottagarens personnummer och, om möjligt, mottagarens fullständiga namn**.
- Du ska sedan lägga kuvertet i ett ytterkuvert som sänds till Skatteverkets postförmedlingsadress. Flera försändelser kan givetvis läggas i samma ytterkuvert.
- Posten kommer att förmedlas till mottagaren oavsett var mottagaren bor.

Post som ska förmedlas, sänds till Skatteverkets postförmedlingsadress.  
Postförmedlingsadressen är:

Skatteverket  
Förmedlingsuppdrag  
Box 2820  
403 20 GÖTEBORG

## **8. Insatser**

### **8.1. Råd och stöd**

Alla socialsekreterare på förvaltningen ska motivera den våldsutsatte och våldsutövaren till kontakt med relationsvåldshandläggarna. Den som är våldsutsatt behöver ofta, ibland vid upprepade tillfällen, information om t.ex. polisanmälan, målsägandebiträde, kontaktförbud, trygghetspaket, skadestånd, annat stöd etc.

Förvaltningen kan även tillhandahålla samtal hos kurator med fokus på relationsvåld. Kuratorn finns placerad på vuxenenheten. Samtal kan vara av olika karaktär och omfattning, och behovet beror på omständigheterna i det enskilda fallet.

### **8.2. Allmänt om bostad och annat boende**

I Solna stad finns ingen förturskö till att få kontrakt på hyresbostäder. Den våldsutsatte kan däremot ansöka om kvarsittningsrätt på parets gemensamma lägenhet hos tingsrätten. Beslutet om kvarsittningsrätt gäller från och med tingsrättens beslut till dess att bodelningen är klar. Kvarsittningsrätt bedöms utifrån den part som har störst behov av lägenheten, t.ex. den parten som har vårdnaden om barnen eller den som har mest umgänge och därmed behöver bo större. Om denna möjlighet inte finns, t.ex. för att den våldsutsatte inte vill eller vågar bo kvar i lägenheten finns det ingen självklar lösning på var personen ska ta vägen (efter det akuta skyddsbehovet upphört). Vad den våldsutsatte själv kan göra för att söka boende är att ställa sig i bostadskö, kontakta privata hyresvärdar och undersöka möjligheterna att få hyra genom andrahandsmarknaden.

Utifrån riskbedömningen, som gjorts av relationsvåldshandläggarna, avgörs vad som är ett lämpligt boende för den våldsutsatte. I första hand utreder relationsvåldshandläggarna möjligheten för den våldsutsatte och eventuella barn att bo kvar i sin nuvarande bostad. Möjligheten att få hjälp av det egna sociala nätverket, såsom släkt och vänner undersöks. I de fall där en våldsutsatt person inte har möjligheter att hitta boende på egen hand och där utredning visar på stora behov av skydd kan socialförvaltningen bevilja insatser i form av skyddat boende. Denna insats föranses alltid av en utredning, bedömning och beslut som görs av relationsvåldshandläggarna.

### **8.2.1. Stöd angående boende**

Relationsvåldshandläggarna kan ge råd och stöd i problem gällande boende för de inblandade. Vid behov kan **hyresrådgivningen** på ekonomi- och arbetsmarknadsenheten hjälpa till att förebygga situationer som kan leda till otryggt boende genom förslag till lösningar.

### **8.2.2. Tillfälligt boende**

Tillfälligt boende är enbart ett alternativ om den våldsutsatte inte är i behov av skydd från våldsutövaren. I det fall den våldsutsatte är i behov av att komma bort från våldsutövaren och inte har några möjligheter att ordna temporärt boende på egen hand ska tillfälligt boende beviljas, såsom vandrarhem och pensionat, som motsvarar den våldsutsattes behov av skydd. En individuell bedömning gällande personens ekonomi görs för att pröva behov av ekonomiskt bistånd för boendet.

I de fall det inte finns tillgängliga rum på vandrarhem kan det i undantagsfall vara aktuellt att godkänna kortare tids boende på hotell, d.v.s. några enstaka dygn.

Vid ett längre behov av tillfälligt boende kan lägenhet genom Boendekedjan Nordväst erbjudas av Relationsvåldshandläggarna. Det krävs dock att den våldsutsatte har polisanmält, har sekretessmarkering och att det finns ett skyddsbehov för att detta ska beviljas. Lägenheterna har hemlig adress och boendet gäller högst ett år.

### **8.2.3. Placering på skyddat boende**

Placering på skyddat boende görs efter bedömning av relationsvåldshandläggarna. I dessa fall bedöms det finnas en risk och fara för den våldsutsattes hälsa och liv. Inledningsvis fattas beslut om att bevilja skyddat boende upp till två veckor (se gällande delegationsordning). Därefter görs en mer grundlig utredning avseende om behov av skyddat boende fortfarande föreligger. Bedömning av förlängt skyddat boende görs kontinuerligt och sektionschef har delegation vid beslut om boende som överstiger två veckor.

Placering på skyddat boende är en tillfällig lösning under tiden den våldsutsatte befinner sig i en akut situation och risken för att utsättas för våld av våldsutövaren är överhängande. När behovet av placering på skyddat boende upphör med anledning av att hot och risk om våld inte längre finns ska placeringen avslutas. Exempel på detta kan vara då våldsutövaren avtjänar ett fängelsestraff eller har flyttat till annan ort och inte längre söker kontakt med den våldsutsatte.

Även om skyddat boende inte är någon långsiktig lösning kan det ibland vara en del av en mer långsiktig insats med stöd- och behandlingsinsatser. En planering bör alltid upprättas för att stödja personen till en på sikt fungerande boendesituation. Målet är att den våldsutsatte kan leva ett så självständigt liv som möjligt.

Socialförvaltningens jourlägenhet som är särskilt avsedd för våldsutsatta personer är tänkt att användas under en tidsbegränsad period. Jourlägenhet kan beviljas när boendesituationen inte går att lösa på annat sätt och där behov av boende finns efter avslutad placering på skyddat boende.

### 8.3. Ekonomi och ekonomiskt bistånd

Det är viktigt att säkerställa att den våldsutsatte har sitt behov tillgodosett gällande mat, hygien och det nödvändigaste för att klara den första tiden efter uppbrott.

Om behov av ekonomiskt bistånd framkommer efter den inledande tiden lämnas ärende till ekonomihandläggare för utredning. Om behov av ekonomiskt bistånd föreligger handläggs detta utifrån Solna Stads gällande riktlinjer om ekonomiskt bistånd. Särskild hänsyn tas till de merkostnader som den våldsutsatte kan ha. Vid bedömning av rätten till bistånd i form av exempelvis skyddat boende, får den våldsutsattes ekonomi inte avgöra om behövliga biståndsinsatser ska beviljas eller ej.

Har den våldsutsatte egna tillgångar och inkomster kan det innebära att den våldsutsatte själv behöver bidra till sin egen försörjning.

Vid handläggning av ekonomiskt bistånd i samband med relationsvåld ska separata akter läggas upp på respektive partner.

### 8.4. Principer för handläggning

Arbetet ska bedrivas rättssäkert och med tro på människans resurser. Handläggning och beslut ska präglas av respekt för den enskilde. Det ska finnas personal tillgänglig för att svara på frågor eller som kan göra en akut bedömning. En helhetsbedömning av den sökandes behov och förmåga ska alltid göras.

Vägledning kan även inhämtas från Socialstyrelsens föreskrifter och allmänna råd, Socialstyrelsens handböcker ”Våld – Handbok om socialtjänstens och hälso- och sjukvårdens arbete med våld i nära relationer” och ”handläggning och dokumentation inom socialtjänsten”.

### 8.5. Återvända hem

Det är inte ovanligt att den våldsutsatte återvänder till våldsutövaren flera gånger innan hen bestämmer sig för att lämna förhållandet. Det är viktigt att inte underskatta riskerna för den våldsutsatte/de våldsutsatta. Om våldsutövaren kritiserar kan även den våldsutsatte känna sig kritiserad då hen valt att leva med våldsutövaren. Om den våldsutsatte återvänder hem ska en *säkerhetsplan* göras, som beaktar både den vuxne och det eventuella barnets situation. En säkerhetsplan innehåller frågor som:

1. Vad har tidigare fungerat för att avvärja krissituationer?
2. Hur ser personens nätverk ut och hur kan det stödja och hjälpa?
3. Vart ska personen ta vägen om hen måste fly?
4. Packa en väska med extra kläder, viktiga papper (pass, id-handlingar, betyg, m.m.), en extranyckel till bilen, en hemlig mobiltelefon och hemnyckel. Väskan kan förvaras på jobbet eller exempelvis hos en vän. Väskan ska finnas tillgänglig om personen behöver fly.
5. Ha extrapengar undanstoppade.
6. Gör en anmälan till barn- och ungdomsenheterna om barn under 18 år finns.
7. Boka en tid med den våldsutsatte och delge alla viktiga telefonnummer där det är möjligt att få hjälp om en krissituation skulle uppstå.

Särskilt informationsdokument avseende säkerhetsplan finns i Treserva.

### 8.6. Avslut av insats

Efter avslutad insats bör socialförvaltningen följa upp hur den enskilde har uppfattat bemötande, den hjälp som denne erhållit samt om insatser och annat stöd fungerat bra. Det är viktigt för att se om den enskildes stöd och hjälp haft avsedd effekt. Detta görs av relationsvåldshandläggarna. När behov av insats och stöd upphör så avslutas ärendet hos relationsvåldshandläggarna.

## **9. Samarbete med externa aktörer**

### **9.1. Polis och rättsligt stöd**

Förvaltningens personal bör motivera den våldsutsatte till att göra polisanmälan samt vid behov följa med till polisen som stöd. Brottsoffersamordnare och målsägarbiträde har god kompetens och kan hjälpa den våldsutsatte med många av de frågor som kan uppstå och hjälpa till kontakt och samverkan med olika samhällsaktörer/myndigheter. Brottsoffersamordningen är den verksamhet inom polisen som samordnar polisens brottsofferarbete, till exempel insatser till stöd och hjälp för brottsoffret. Brottsoffersamordningen har även hand om vissa skyddsåtgärder där hotbilden är lägre. Det kan till exempel handla om kontaktförbud och larpaket. Polis kan även vara behjälplig med handräckning t.ex. om det behöver hämtas tillhörigheter i den våldsutsattes hem.

Relationsvåldshandläggare och polismyndighet bör samverka i risk- och skyddsbedömningar och göra gemensamma uppföljningar då behov föreligger. Relationsvåldshandläggare, polis- och åklagarmyndighet bör samverka i ärenden som är aktuella och som fortgår.

### **9.2. Skattemyndigheten**

Det är viktigt att fastställa vilket skydd den våldsutsatte behöver, t.ex. om den våldsutsatte har behov av skyddade personuppgifter. Skatteverket tar emot ansökningar om sekretessmarkering och handlägger dessa ärenden. Av stor betydelse är att adressändring till den aktuella adressen görs först efter att beslut om sekretessmarkering fattats. Post till personer med skyddade personuppgifter kan förmedlas enligt särskild postgång via Skatteverket (se 6.3 Hantering av skyddade personuppgifter). Relationsvåldshandläggarna kan vara behjälpliga vid ansökan genom att skriva intyg för att styrka behovet av skyddade personuppgifter och att hjälpa den våldsutsatte att fylla i ansökan.

### **9.3. Sjukvård**

Det är viktigt att klargöra vilka behov som finns i det akuta skedet, samtidigt som personen behöver få information om tillgängligt stöd på längre sikt. Finns behov av akut sjukvård och dokumentation av skador ska detta prioriteras. Samtalskontakt för den våldsutsatte och våldsutövaren finns via landstingets primärvård och psykiatriska öppenvårdsmottagningen. Landstinget ska tillsammans med kommunen upprätta en individuell plan när den enskilde har behov av insatser både från hälso- och sjukvården och från socialtjänsten, om landstinget eller kommunen bedömer att det behövs och om den enskilde samtycker till det.

### **9.4. Kronofogdemyndigheten**

Det kan vara betydande för den våldsutsatte att få hjälp med att ta sig hem till den tidigare bostaden för att hämta personliga tillhörigheter. En ansökan om handräckning hos Kronofogdemyndigheten kan övervägas om det bedöms som utsiktslöst för den våldsutsatte att få ut sina ägodelar ur bostaden. Om bodelning inte är gjord kan det emellertid uppstå problem om det inte är klarlagt vilka saker som tillhör den våldsutsatte, vilket löses genom en civilrättslig process. Mer information om handräckning finns på Kronofogdemyndighetens hemsida.

### **9.5. Samhället och frivilligorganisationer**

Vid våld i nära relation erbjuder samhället och frivilligorganisationer olika insatser, stöd, hjälp och rådgivning för den våldsutsatte, våldsutövaren och barnen i den drabbade familjen samt närstående. Både myndigheter och frivilligorganisationer kan bidra med råd, stöd och skydd; exempelvis kvinnofridslinjen, kvinnojourer, och brottsofferjourer. De olika formerna av stöd kan vara aktuella vid varierande tillfällen och utifrån olika situationer.

En utförlig lista över användbara kontakter finns i bilaga 2.



# Bilaga 1

## Fakta om våld i nära relationer

### Normaliseringsprocessen och våldets olika former

Ofta finns betydande faktorer såsom makt och kontroll samt normalisering representerade i de relationer där våld förekommer. I en relation som präglas av våld sätts ofta den våldsutsatte i situationer där hopp och förtvivlan blandas. Även om många våldsutövare upplever att de är utan kontroll eller är styrda av känslostormar när de utövar våld är deras beteende inte oavsiktligt. Normaliseringsprocessen beskriver hur båda parterna rättfärdigar och normaliserar våldet. Ju längre tid våldet pågår desto starkare blir normaliseringen. Den våldsutsatte internaliserar våldsutövarens förklaringar till våldet och tar därmed på sig skuld. Relationen lever vidare genom att *goda stunder* ges. Våld i nära relation kan ge sig uttryck i olika former, nedanstående är de vanligast förekommande och flera kan förekomma samtidigt.

- **Fysiskt våld:** Varje form av slag, knuff, spark, bett, kvävning, skakningar, att bli kastad mot vägg/golv samt bruk av vapen betraktas som fysiskt våld. Vanligast är slag mot ansikte och huvud. När en gravid person utsätts för våld riktas våldet oftast mot magen. Det fysiska våldet behöver inte ge synliga märken för att betraktas som våld.
- **Psykiskt våld:** Kan t.ex. utgöras av verbala hot och kränkningar, hot om fysiskt våld på egen eller annan person, eller tvång, trakasserier, glåpord kontroll, förödmjukande beteende, isolering och förlöjligande. Det kan handla om hot om att ta barnen, att skada ett husdjur som den våldsutsatte håller kärt, att se till att personen inte får sova, att få denne att skämmas, etc.
- **Sexuellt våld:** Innefattar sexuella trakasserier, våldtäkt, fysiskt våld riktat mot könsorganen, tvinga någon att utföra eller bevittna sexuella handlingar, könsstympning och användande av sexuellt kränkande språk.
- **Materiellt och ekonomiskt våld:** Kan handla om att våldsutövaren avsiktligt slår sönder eller förstör inredning, möbler, dagböcker, brev, etc. Det materiella våldet fungerar ofta som skrämteknik. Det kan leda till att den våldsutsatte förmås skriva under papper som får negativa konsekvenser. Personer som är beroende av andra för vård och omsorg i vardagen kan utsättas för vanvård eller försummelse, undanhållande av medicin eller att inte få tillräckligt näringsrik kost. Det kan handla om kontroll av en persons inkomster, utgifter och tillgångar eller att hindra en person från eget arbete och boende. Ekonomiskt våld kan göra den utsatta personen beroende av utövaren.
- **Latent våld:** Kan vara påminnelser om tidigare våldshändelser, både verbala eller fysiska uttryck som en person använder för att påminna om en tidigare våldshandling. En signal om att en ny våldshandling ligger nära. Det kan räcka med att påminna om något som hände vid ett speciellt tillfälle (ex. ”Kommer du ihåg hur det blev förra gången...”). Latent våld kan orsaka ångest, oro och otrygghet eftersom den våldsutsatte vet vad förövaren är kapabel till.
- **Hedersrelaterat våld och förtryck:** Här finns det ofta flera förövare som kontrollerar och utsätter en person för våld och förtryck. Starka traditioner och förväntningar kan finnas inom denna typ av våldsproblematik. För den våldsutsatte kan det vara oerhört svårt att bryta upp från en eller flera våldsutövare eftersom det kan innebära att ett kollektiv av släkt, familj och vänner vänder sig mot den våldsutsatte. I dessa sammanhang kan det finnas många personer som försöker få den våldsutsatte att återvända till våldsutövaren och påtryckningarna kan vara överhängande. Både flickor och kvinnor, pojkar och män utsätts för hedersrelaterat våld och förövarna kan vara både kvinnor och män. Homo- och bisexuella personer samt transpersoner kan vara särskilt utsatta.
- **Funktionshinderrelaterat våld:** Handlingar som direkt riktar sig mot själva funktionsnedsättningen hos den våldsutsatta och försvårar en redan utsatt situation, t.ex. flytta undan rollatorn eller ta ut batterierna ur hörapparaten.

## Samtal med våldsutsatta och våldsutövare

### Våga se

Många gånger är det svårt att ana att en person är utsatt för våld och det är därför viktigt att våga se och våga fråga.

Följande signaler är viktigt att vara uppmärksam på:

- Personen ställer in möten upprepade gånger och har svårt att komma hemifrån.
- Personen avböjer stöd som innebär insyn i hemmet eller vardagen.
- Personens pengar tar slut snabbt.
- Personens partner (eller god man, kontaktperson, förälder eller vän) är med vid alla möten och pratar kanske över huvudet på den våldsutsatte.
- Utagerande beteende, sexuellt eller på annat sätt.
- Depression.
- Sjukskrivning och många sjukvårdsbesök, ofta med diffusa symtom.
- Rädsla, oro, ångest, sömn- och koncentrationssvårigheter.
- Psykosomatiska symtom som magont, huvudvärk, ryggvärk, etc.
- Ökad alkohol-, drog- eller läkemedelsanvändning.

Ytterligare signaler som är viktiga att uppmärksamma vid exempelvis hembesök hos personer:

- Sönderslagna tillhörigheter och möbler.
- Hål i dörrar och väggar.
- Fysiska märken, såsom blåmärken, svullnader, rivmärken.
- Verbala eller fysiska reaktioner vid exempelvis beröring, synintryck och ljud.
- Beteendeförändringar.
- Personen beskriver sig själv som en belastning för sin partner eller andra närstående, vilket även kan gälla professionella i personens nätverk.

### Våga fråga

Av flera anledningar kan det kännas svårt att fråga om våld. Det kan exempelvis finnas en rädsla för att kränka personen vid frågor om våldsutsatthet eller våldsbeteende. Det kan även vara svårt att hantera situationen om det är oklart hur informationen som den våldsutsatte anförtror ska bemötas. Nedanstående kan vara vägledande:

- **Våga fråga och lyssna:** I de fall som den våldsutsatte inte själv berättar, men där du misstänker att hen utsätts för våld eller har ett våldsbeteende är det viktigt att våga fråga. Gå varligt fram, avsätt tid för att lyssna och var beredd på att höra vad hen har att säga. Tänk på att det kan vara första gången den enskilde berättar om situationen.
- **Stöd:** Låt den våldsutsatte berätta utan att bli avbruten. Lyssna. Personen kan bära på känslor av skam och skuld. Tala om för personen att ingen har rätt att bruka våld mot honom. Den våldsutsatte kan ha varit utsatt i flera år av systematisk misshandel. Om den våldsutsatte gör ett förvirrat och/eller splittrat intryck innebär det *inte* att personen inte är trovärdig. Våldet har inte bara fysiska effekter utan även långtgående psykiska konsekvenser. När den våldsutsatte berättar är det viktigt att bekräfta berättelsen och inte ifrågasätta, du behöver nödvändigtvis inte säga så mycket själv. Det är viktigt att den våldsutsatte förstår att hen inte är ensam. Om den enskilde berättar om sitt våldsbeteende är det viktigt att inte vara dömande under samtalets gång.
- **Uppmuntra till samtal:** På grund av känslor av skuld och skam berättar den enskilde till en början oftast bara en liten del av sanningen. Visa inte bestörtning över personens berättelse utan var empatisk och uppmuntra personen att berätta vidare. Personen du möter befinner sig ofta i kris.
- **Barnens situation:** Ta reda på om det finns barn i familjen och var de befinner sig. Försök också att ta reda på om barnen hört eller sett övergreppen mot den våldsutsatte och/eller

själva blivit utsatta. Tänk på att informera om din anmälningsplikt. Familjen ska i dessa fall omedelbart få kontakt med mottagningen för Barn- eller ungdomsenheterna för en bedömning av barnens hjälpbehov. Barn som inte är skrivna på adressen (t.ex. sambos barn på besök) behöver också uppmärksammas och ev. kontakt med den socialtjänst där detta/dessa barn är skrivna kan behöva tas.

- **Sekretessinformation till den enskilde:** Gör klart för den våldsutsatte att det som berättas inte kommer att komma till våldsutövarens kännedom. Det är av vikt att den enskilde informeras om sekretessen för att denne ska våga tala om våldet. Om du måste prata med någon ska den våldsutsatte först tillfrågas. Det kan vara farligt för den våldsutsatte om våldsutövaren får vetskap om kontakten med socialtjänsten. Det är även viktigt att våldsutövaren får information om att arbetet sker under sekretess och att tystnadsplikt föreligger, tänk på att informera om din anmälningsplikt när det avser barn.

## Bilaga 2

### Kontakter för den våldsutsatte

Den våldsutsatte har möjlighet att få stöd från relationsvåldshandläggarna genom att vända sig till kontaktcenter på 08-746 10 00

- Polismyndigheten – tel: 114 14. OBS! AKUT SITUATION: 112
- Brottsofferjouren (BOJ) – tel: 0200-21 20 19
- Samtalskontakt via sjukvården – [www.vardguiden.se](http://www.vardguiden.se)
- Kvinnofridslinjen – tel: 020-50 50 50 hemsida: [www.kvinnofridslinjen.se](http://www.kvinnofridslinjen.se)
- Alla kvinnors hus – tel: 08-644 09 20
- Kvinnors nätverk – tel: 08-646 10 70 hemsida: [www.kvinnonet.org](http://www.kvinnonet.org)
- Somaya Kvinno- och Tjejjour – tel: 020-81 82 83 (jourtelefon), tel: 08-760 96 11 (vid placering)
- Terrafem – tel: 020-52 10 10 (jourtelefon), tel: 08-643 05 10 hemsida: [www.terrafem.org](http://www.terrafem.org)
- Q-jouren (aktivt missbrukande kvinnor) 08 – 6442032
- Akutmottagning för våldtagna kvinnor – tel: 08-616 46 70 dygnet runt
- Mansjouren – tel: 08-30 30 20 hemsida: [www.mansjouren.se](http://www.mansjouren.se)
- Origo – tel 08-508 251 20 alt. stödtelefon 020 25 30 00 hemsida: [www.origostockholm.se](http://www.origostockholm.se)
- Funktionshinderorganisationer:  
Kvinnor- och funktionshinder: [www.kvinnor-funktionshinder.se](http://www.kvinnor-funktionshinder.se)  
Synskadades riksförbund: [www.srf.nu](http://www.srf.nu)  
Delaktighet Handlingskraft Rörelsefrihet: [www.dhr.se](http://www.dhr.se)  
Riksförbundet för Social och Mental Hälsa (RSMH) [www.rsmh.se](http://www.rsmh.se)

### Kontakter för våldsutövaren

Våldsutövaren kan få stöd från:

- Manscentrum – tel: 08-643 11 83 (11 84, 11 86 eller 11 71)
- Relationsvåldshandläggare via kontaktcenter 08-746 10 00

### Kontakter för barn och unga

Barn och unga i familjer där det förekommer våld kan få stöd från:

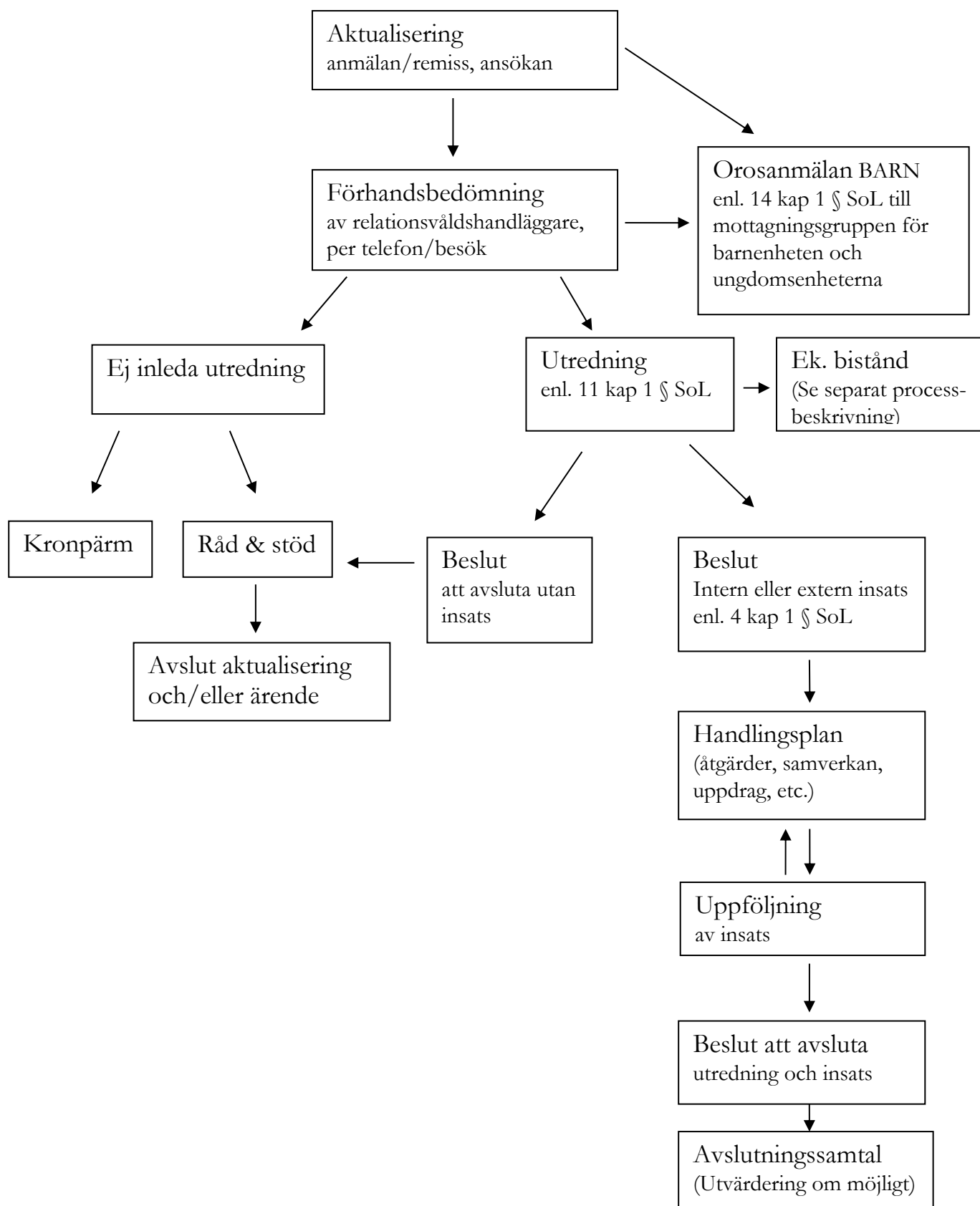
- Barn- och ungdomsenheten – tel 08-746 34 24
- Polismyndigheten - tel: 114 14. OBS! AKUT SITUATION: 112
- Brottsofferjouren (BOJ) - tel: 0200-21 20 19
- BUP Bågen – tel: 08-514 531 00
- BRIS – tel: 116 11, vuxentelefon om barn: 077-150 50 50
- Linnamottagningen – tel: 020-40 70 40 hemsida: [www.kvinnonet.net](http://www.kvinnonet.net)
- Terrafem – tel: 020-52 10 10 (jourtelefon), tel: 08-643 05 10 hemsida: [www.terrafem.org](http://www.terrafem.org)
- Stödcentrum Nordväst (unga brottsoffer 12-21 år) – tel: 010-444 05 50
- Origo – tel 020 – 25 30 00 hemsida: [www.origostockholm.se](http://www.origostockholm.se)

### Utanför kontorstid

- Polismyndigheten – tel: 114 14. OBS! AKUT SITUATION: 112
- Socialjouren Nordväst – tel: 010-444 05 00
- Akutmottagningar i Stockholms län – [www.vardguiden.se](http://www.vardguiden.se)
- Akutmottagning för våldtagna kvinnor – tel: 08-616 46 70 dygnet runt
- Kvinnofridslinjen – tel: 020-50 50 50 hemsida: [www.kvinnofridslinjen.se](http://www.kvinnofridslinjen.se)

## Bilaga 3

# Process – relationsvåld



## Källhänvisning

Isdal, Per (2001). *Meningen med våld*. Stockholm: Gothia Förlag.

Socialstyrelsen (2016). *Våld – Handbok om socialtjänstens och hälso- och sjukvårdens arbete med våld i nära relationer*. Stockholm: Socialstyrelsen

Socialstyrelsen (2015). *Handläggning och dokumentation inom socialtjänsten*. Falun: Edita Bobergs AB

Socialstyrelsen (2014). *Att vilja se, vilja veta och att våga fråga – vägledning för att öka förutsättningarna att upptäcka våldsutsatthet*. Stockholm: Socialstyrelsen



## Handlingsplan mot våld i nära relation

### Sammanfattning

Våld i nära relation är ett samhällsproblem, folkhälsoproblem och ett allvarligt brott. För att bekämpa våldet behövs insatser på olika nivåer i samhället och av olika myndigheter i samverkan. Insatser bör rikta sig till våldsutsatta, barn som upplever våld och till våldsutövare.

Syftet med handlingsplanen är att socialnämnden i Solna stad ska fullgöra sina skyldigheter enligt 5 kap. 11 § Socialtjänstlagen (2001:453). Målet med handlingsplanen är att våld i nära relation, hedersrelaterat våld och förtryck ska uppmärksammas och identifieras i ett tidigt skede så att stöd och hjälp ska kunna erbjudas till såväl vuxna och barn som utsätts för eller upplever våld i nära relation samt de som utövar våld. Handlingsplanen är även till för att säkerställa att förvaltningens insatser är av god kvalitet samt att kvaliteten i verksamheten systematiskt och fortlöpande ska utvecklas och säkras. Förvaltningen väljer att skriva om handlingsplanen i skillnad från tidigare åren för att skapa bättre struktur samt förtydliga och förenkla uppföljningen.

Handlingsplanen är upprättad i enlighet med Socialstyrelsens föreskrifter och allmänna råd och Socialstyrelsens handbok *Våld – Handbok om socialtjänstens och hälso- och sjukvårdens arbete med våld i nära relationer* (2016). Handlingsplanen redogör, på en övergripande nivå, målen för kommunens arbete med våld i nära relation och gäller för socialförvaltningen samt, i tillämpliga delar, omvårdnadsförvaltningen.

Handlingsplanen ska följas upp och revideras kontinuerligt. Dokument ska vara känt och väl förankrat bland socialförvaltningens personal och chefer. Handlingsplanen ska vara överensstämmande med Solna stads riktlinjer och rutiner för våld i nära relation. I verksamhetsplan och budget för 2018 har kommunstyrelsen fått i uppdrag att genom trygghetsrådet, i samarbete med socialnämnden, kompetensnämnden, barn- och utbildningsnämnden samt kultur- och fritidsnämnden ta fram en strategi för att motverka hedersrelaterat våld. Socialförvaltningen har representanter som deltar i arbetet och uppdragets resultat kan innebära att handlingsplanen behöver revideras ytterligare.

Handlingsplanen föreslås att gälla 2018 – 2020.

### Förslag till beslut

Socialnämnden beslutar att godkänna handlingsplan för våld i nära relation.

Förvaltningschef

Enhetschef



## Bakgrund

### **Nationell strategi för att förebygga och bekämpa mäns våld kvinnor**

Regeringen har lagt grunden till ett mer målinriktat och samordnat arbete mot mäns våld mot kvinnor genom en långsiktig strategi och ett riktat åtgärdsprogram. Den nationella strategin ingår i regeringens jämställdhetspolitiska skrivelse till riksdagen (Skr. 2016/17:10). Strategin är tioårig och gäller från och med 1 januari 2017. Strategin inbegriper arbete mot hedersrelaterat våld och förtryck samt mot prostitution och människohandel för sexuella ändamål.

#### *Strategins fyra målsättningar*

- Ett utökat och verkningsfullt förebyggande arbete mot våld
- Förbättrad upptäckt av våld och starkare skydd och stöd för våldsutsatta kvinnor och barn
- Effektivare brottsbekämpning
- Förbättrad kunskap och metodutveckling

### **Regional strategi för att motverka våld i nära relationer 2016- 2020**

För att stärka ett samlat genomförande och ett tydligt gemensamt åtagande för länet har strategin för att motverka våld i nära relation tagits fram. Genomförandet sker både gemensamt inom ramen för samverkansplattformen Operation Kvinnofrid samt av aktörerna enskilt, inom relevanta planer och program. I samverkansplattformen Operation Kvinnofrid ingår Länsstyrelsen i Stockholm, Polismyndigheten, Stockholms läns landsting, Stockholms stad och länets övriga 25 kommuner samt Storsthlm.

#### *Strategins sex prioriterade delmål*

- Allmänheten har kunskap om våld i nära relationer och var man kan få stöd och hjälp
- Det pågår ett våldspreventivt arbete i samverkan med idéburen sektor för att motverka våld i nära relationer

- Det finns kunskap inom organisationerna att identifiera risk för våld i nära relationer samt utreda behov av insatser
- Våldsutsatta vuxna och barn som lever med våld i nära relationer får insatser av god kvalitet utifrån sina behov
- Våldsutövare får insatser av god kvalitet utifrån sina behov så att våldsutövandet upphör
- Det finns en tydlig struktur för samverkan inom och mellan berörda myndigheter på individuell och strukturell nivå

## Innehåll och målsättning

Handlingsplanen innehåller, i enlighet med Socialstyrelsens allmänna råd SOSFS 2014:4<sup>1</sup>;

- Fastställda uppföljningsbara mål
- Beskrivning av hur grupper och enskilda ska informeras om verksamheten
- Plan för kartläggning avseende omfattningen av våld mot kvinnor
- Plan för analys av hur de sociala tjänsterna svarar mot behoven hos grupper och enskilda
- Plan för uppföljning avseende behov av samverkan
- Plan för kontroll och uppföljning av verksamheter till vilka förvaltningen överlämnar genomförandet av olika insatser
- Redovisning om hur uppföljning och utvärdering bör göras

Handlingsplanens mål är av övergripande karaktär och beskriver vilka prioriterade mål socialförvaltningen satt upp för att arbetet med våld i nära relation ska förbättras och utvecklas.

---

<sup>1</sup> Enligt Socialstyrelsens allmänna råd ska handlingsplanen innehålla information om hur skyddade personuppgifter hanteras. Handläggning, bemötande, dokumentation och hantering av skyddade personuppgifter finns beskrivet i särskilda handläggningsrutiner på socialförvaltningen.

## Delmål och aktiviteter

### Delmål – Information och insatser

*Socialnämnden ska tillhandahålla lättillgänglig information om vilken stöd och hjälp som finns gällande våld i nära relation i kommunen. Socialnämnden ska erbjuda stöd och insatser till våldsutsatta samt till våldsutövare.*

Information om våld i nära relation ska omfatta resurser och verksamheter inom kommunen samt kontaktuppgifter till samverkanspartners om vilket stöd och hjälp som finns att få. Informationen ska rikta sig till personer som är våldsutsatta, personer som utövar våld eller är oroliga för att så ska komma att ske, samt till barn och unga som lever med våld i nära relation. Socialtjänsten ska vidare enligt 3 kap 1, 4 § socialtjänstlagen bland annat ge information och upplysningar samt råd och stöd till dem som behöver det.

Aktivitet	Tidsperiod
Aktuell information på hemsidan, broschyrer och informationsblad. Spridning av materialet till samverkanspartners	Regelbundet
BVC, MVC och vårdcentraler ska tillhandahållas information om vilken stöd och hjälp som finns i kommunen	Regelbundet
Erbjuda insatser till våldsutsatta och våldsutövare	Regelbundet

### Delmål – Kartläggning, statistik och analys av insatser

*Minst vartannat år ska Socialförvaltningen genomföra en kartläggning avseende omfattningen av våld i nära relationer i kommunen. Socialförvaltningen ska även analysera hur de tjänster som erbjuds målgrupperna svarar mot grupper och enskildas behov.*

För att socialnämnden ska kunna veta vilka insatser som behövs är det viktigt att regelbundet kartlägga omfattningen av våldsutsatta, barn som har upplevt våld och våldsutövare i kommunen. Syftet med kartläggningen

är att få underlag till planering av verksamheter och insatser. Socialnämnden ska vidare analysera om de insatser och andra sociala tjänster som erbjuds våldsutsatta, barn som har upplevt våld och våldsutövare svarar mot behoven. De metoder som används för att ge stöd och hjälp bör utformas med utgångspunkt i den bästa tillgängliga kunskapen utifrån evidens, lagar och socialstyrelsens rekommendationer och allmänna råd. Socialnämnden bör vid planering av verksamheten och i enskilda ärenden beakta de särskilda behov en våldsutsatt har. Socialstyrelsens öppna jämförelser ska årligen följas upp och analyseras tillsammans med övriga nordvästkommuner.

**Statistiken internt omfattar:**

- Antal aktualiserade ärenden avseende våld i nära relation som inkommer, där det förekommer vuxna.
- Antal aktualiserade ärenden avseende våld i nära relation som inkommer, där det förekommer barn/unga.
- Antal våldsutövare som erbjudits stöd och behandling.
- Antal placeringar på skyddat boende (vuxen resp. vuxen med barn).
- Antal placeringar i Nordväst boendekedja och vår egen jourlägenhet.
- Antal hushåll som erhållit insatser och vad för insats.

Aktivitet	Tidsperiod
Sammanställa intern statistik	Del 1, Del 2 och Bokslut
Analys av insatser på individ- och gruppnivå	Vid bokslut
Samverkansträffar med relevanta aktörer som arbetar med våld i nära relation	Regelbundet
Brukarundersökningar genom t.ex. enkäter och intervjuer	Regelbundet
Jämförelse med övriga Nordvästkommuner genom nätverksträffar	Vid gemensamma träffar

**Delmål – Uppföljning av verksamhet och ansvar för kontroll**

*Uppföljning ska göras av verksamhet till vilken Socialnämnden lämnat uppdrag för genomförande av insatser.*

I enlighet med stadens policy för kvalitetsutveckling är förvaltningens kvalitetsarbete en integrerad del av verksamhetsplanering och uppföljning. Från och med 2012 gäller nya föreskrifter och allmänna råd om ledningssystem för systematiskt kvalitetsarbete inom socialtjänst, hälso- och sjukvård, tandvård och verksamhet enligt LSS (SOSFS 2011:9). I likhet med socialnämndens övriga verksamhetsområden omfattas arbetet med brottsoffer och våld i nära relationer av nämndens ledningssystem för systematiskt kvalitetsarbete. Socialnämndens ansvar för god kvalitet enligt Socialtjänstlagen gäller oavsett utförare. Kontroll och uppföljning av verksamheter till vilka förvaltningen överlämnar genomförandet av olika insatser ska ske minst en gång om året, detsamma gäller för internt utförda insatser. Detta gäller lokaler och tillgänglighet, personaltäthet, kompetens, verksamhetens rutiner och riktlinjer och säkerhetsanordningar.

Rutin för rapportering av Lex Sarah ska finnas hos utförare och dokumentation ska ske vid utförande av insatser, t.ex. vid placering på skyddat boende.

<b>Aktivitet</b>	<b>Tidsperiod</b>
Kontroll och uppföljning av verksamheter till vilka förvaltningen överlämnar genomförandet av olika insatser	Årligen
Rutin för rapportering av Lex Sarah ska finnas hos utförare	Regelbundet

### **Delmål – Kunskap och kompetensutveckling**

*All personal som arbetar med handläggning och uppföljning ska ha teoretiska kunskaper inom området våld i nära relation samt praktiskt kunna tillämpa dessa.*

Det åligger socialnämnden att säkerställa att det inom socialtjänsten finns kompetens och handlingsberedskap för arbetet med våldsutsatta, barn som bevittnat/blivit utsatta för våld samt våldsutövare. Varje handläggare ska ha tillgång till rutiner som är detaljerade och belyser den akuta samt kort- och långsiktiga planeringen. Utöver rutinerna finns en aktuell telefonlista på aktuella samverkansparter, ideella resurser och organisationer som finns att tillgå. Inom Socialförvaltningens olika enheter ska det finnas tillräcklig kompetens för att screena för våld med aktuella screeningverktyg. Inom varje enhet ska det även finnas en eller flera personer som har fördjupade kunskaper inom området våld i nära relation (VINR) och hedersrelaterat våld. Dessa ska fungera som stöd till övriga medarbetare.

Aktivitet	Tidsperiod
Grundläggande utbildning om VINR för nyanställda på Socialförvaltningen samt Omvårdnadsförvaltningen	1 gång per termin
Utbildningstillfälle för nyanställda på Socialförvaltningen samt Omvårdnadsförvaltningen gällande hedersrelaterat våld	1 gång per år
Implementering och användning av evidensbaserade screeningsinstrument och bedömningsmetoder, FREDA, Signs of Safety, ASI.	Regelbundet

### **Delmål – Samverkan internt och externt**

*Behov av samverkan internt och externt såväl på en övergripande nivå som i enskilda ärenden ska regelbundet ses över och utvecklas. Våld i nära relationer ska beaktas och förtydligas i samverkansöverenskommelser.*

Målsättningen för 2018 är att implementera ett årshjul över de aktiviteter som ska genomföras. Årshjulet ska på ett tydligt och konkret sätt påvisa vilka aktiviteter som ska äga rum och när i tid. Genom att använda

årshjulet kan verksamheten säkerställa att aktiviteterna genomförs samt lättare kunna utvärdera och utveckla aktiviteter och samverkan internt och externt.

<b>Aktivitet</b>	<b>Tidsperiod</b>
Deltagande i nätverk på regional och lokal nivå	Regelbundet
Rådgivning med RFSL i HBTQ-ärenden	Vid behov
Utbildning och rådgivning med NCK (Nationellt centrum för kvinnofrid)	Vid behov
Implementera årshjul och fullfölja aktiviteterna	Fr.o.m. 2018

## **Samverkanspartners**

### **Nordvästnätverk för relationsvåldssamordnare**

Samverkan mellan relationsvåldssamordnare i åtta nordvästkommuner med syfte att utveckla arbetet med våld i nära relation.

### **Barnahus**

Barnahus finns hos polisen och fungerar som en samverkanslänk mellan polis, åklagarmyndighet och socialtjänst. Målgrupp för verksamheten är barn/unga 0-18 år som utsatts för olika typer av brott, exempelvis våld, sexualbrott, frihetsberövande, könsstympning och hedersrelaterade brott. Syftet med barnahus är att skapa en gemensam arena kring barnet för inblandade myndigheter; socialtjänst, brottsutredare (polis och åklagare), barn- och ungdomsmedicin MIO (barnskyddsteamet) och BUP:s traumaenhet. Barnahus är sammankallande och samordnar möten med professionella aktörer inför polisförhör med barn.

### **Origo**

Origo är ett resurscentrum som har fokus på ungdomar som lever i en hederskontext. Origo är ett samarbete mellan kommunerna i Stockholms län, Polismyndigheten i Stockholms Län och Stockholms läns landsting. Origo stöttar och kompetensutvecklar även professionella som arbetar med dessa ungdomar.

### **Länsstyrelsens kvinnofridsnätverk**

Länsstyrelsen är ett regionalt kunskaps- och utvecklingsstöd till kommunerna för att integrera nationell kunskap. Länsstyrelsen ansvarar bland annat för kompetensstöd till kommunerna och för att kunskap och erfarenheter samlas och sprids på lokal nivå samt följa upp hur detta används och tillämpas.

### **Relationsvårdscentrum**

Relationsvårdscentrum (RVC) är en råd- och stödverksamhet som i nära samverkan med polis och åklagarmyndighet i västerort erbjuder stöd under rättsprocessen till personer utsatta för våld i nära relation.