

Planeringsunderlag inför Solna stads verksamhetsplan och budget 2020 med inriktning för 2021 och 2022

SOLNA STAD

Behandlas på kommunstyrelsen i juni 2019

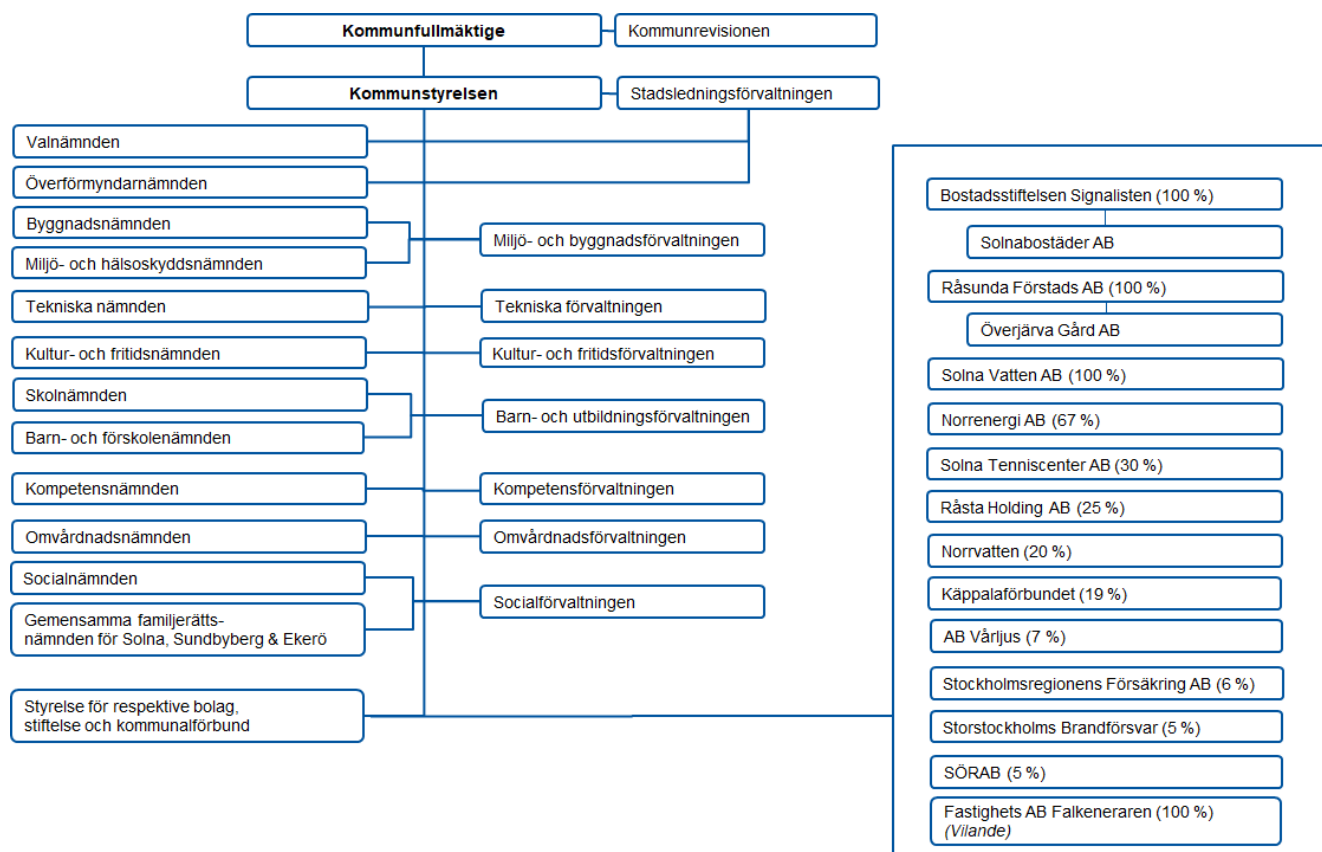
KS/2019:1



Innehållsförteckning

Solna stads organisation.....	3
Inledning.....	3
Solna stads styrning	3
Utgångspunkter	4
Finansiella mål och förutsättningar.....	7
Mål och uppdrag utifrån stadens vision.....	9
Övriga förutsättningar.....	14
Kommunala företag och kommunalförbund.....	15
Ekonomi.....	18
Stadsövergripande styrande dokument	22
Taxor och avgifter.....	23

Solna stads organisation



Inledning

Solna stads arbete med verksamhetsplan och budget innebär att kommunstyrelsen lämnar ett planeringsunderlag inför verksamhetsplan och budget för nästkommande år i juni månad varje år. Styrelse och nämnder utarbetar därefter verksamhetsplan och budget utifrån kommunstyrelsens inriktning och ekonomiska ramar.

I november tar kommunstyrelsen fram det slutliga förslaget till verksamhetsplan och budget med eventuella förändringar mot föreslagna ramar med anledning av bl.a. den ekonomiska utvecklingen och ny befolkningsprognos. Kommunfullmäktige fastställer mål, uppdrag och ekonomiska ramar till styrelse och nämnder samt skattesatsen för år 2020.

Solna stads styrning

Styrningen i Solna stad utgår från ett system för samlad ekonomi- och verksamhetsstyrning samt gällande lagstiftning, föreskrifter och nationella mål för den kommunala verksamheten. Utgångspunkten är en sammanhållen målstyrning, där kommunfullmäktige anger inriktning och ekonomiska ramar för styrelse och nämnder. Det sker i Solna stads verksamhetsplan och budget, som är stadens främsta styrdokument. Den årliga verksamhetsplanen och budget kompletteras inom vissa områden med andra styrande dokument som policyer, strategier, riktlinjer, planer och program.

Styrelse och nämnder ska, med utgångspunkt från kommunfullmäktiges inriktning, precisera och fastställa en verksamhetsplan och budget utifrån föreslagna ekonomiska ramar. Hänsyn ska tas till viktiga förändringar i omvärlden såsom ändringar i lagstiftningen och förändringar i befolkningsstrukturen. Styrelse och nämnder ska till sin verksamhetsplan och budget besluta om internkontrollplan och konkurrensplan för verksamheten.

Utifrån styrelsens och nämndernas mål samt ekonomiska ramar ska förvaltningsledningen utarbeta verksamhetsplan och budget i dialog med sina enheter. Enheterna ska arbeta fram sina mål/aktiviteter, vilka i sin tur ska brytas ned till individuella mål/aktiviteter för varje medarbetare. De individuella målen/aktiviteterna tydliggör medarbetarens ansvar och befogenhet i det gemensamma arbetet med att uppnå enhetens, nämndens och stadens mål.

I Solna stads styr- och uppföljningssystem ingår uppföljning och utvärdering. Styrelse och nämnder ansvarar för att verksamheten följs upp och utvärderas i den omfattning som krävs för att ha en god kontroll. Befarade avvikelser,

som inte är ringa, ska omgående informeras om till kommunstyrelsen som har uppsikt över nämndernas verksamhet, uppföljning och utvärdering. Uppföljning och utvärdering lämnas till kommunfullmäktige vid två tillfällen under året, per 30 april och 31 augusti. Dessutom lämnas en årsredovisning per 31 december.

Solna stads hel- och delägda bolag styrs och följs upp, enligt aktiebolagslagen, av bolagsordning och ägardirektiv. Stadens tillväxt och utveckling skapar behov av en utvecklad styrning och struktur för den verksamhet som bedrivs inom hela koncernen, för att den ska harmonisera med stadens årliga verksamhetsplan och budget.

Utgångspunkter

Nationella utgångspunkter

Det finns många tecken på att kommuner och regioner går tuffare tider till mötes. Den ekonomiska tillväxten väntas bromsa in i år och skatteunderlagets utveckling blir betydligt svagare än de senaste åren. Att anpassa verksamheterna till en ökande befolkning med resurser som ökar betydligt långsammare är en svår ekvation att lösa. Nästan samtliga kommuner anger i en SKL-enkät att det kommer krävas effektiviseringar nästa år för att motverka försämringar av ekonomi och verksamhet. Statens många underfinansierade reformer i syfte att höja ambitionsnivån i välfärden underlättar inte detta arbete.

Den svenska konjunkturen försvagas i år. BNP-tillväxten bedöms falla från 2,4 procent 2018 till 1,4 procent per år 2019 och 2020. Den långa perioden av ökad sysselsättning ser därför ut att upphöra. Konjunkturavmattningen går dock långsamt och påverkar arbetsmarknaden med fördröjning. Huvudförklaringen till den låga svenska BNP-tillväxten 2019 och 2020 i prognosen är en dämpning av investeringarna, som tyngs av sjunkande bostadsbyggande. Nedväxlingen av den svenska BNP-tillväxten beror dock även på en avmattning på den svenska exportmarknaden.

I riskbilden finns flera osäkerhetsfaktorer, både på hemmaplan och i omvärlden. Att de svenska offentliga finanserna är goda är en styrka. Produktiviteten tycks dock ha stagnerat och frågan är vad som händer med sysselsättningen vid en lågkonjunktur. Kanske underskattas risken för att de senaste årens jobblöft följs av en större nedgång, vilket skulle dämpa den offentliga sektorns inkomster, inte minst för kommuner och regioner.

Nedväxlingen i den svenska BNP-tillväxten sker parallellt med en lägre tillväxt hos viktiga svenska handelspartners. Svaghetstecknen för global handel och industrikonjunktur är i nuläget påtagliga. På flera håll återfinns dämpade tillväxtutsikter, inte minst i Tyskland, vilket får stor betydelse för den europeiska ekonomin.

Löneökningarna förblir historiskt sett rätt dämpade. Den svaga produktivitetsutvecklingen sedan finanskrisen 2008 antas hänga kvar. Inflationen bedöms ligga kvar i närheten av 2 procent.

Bedömningen är att ökningstakten i skatteunderlaget fortsätter avta i år. Orsaken är att sysselsättningen ökar långsammare. Prognosen för nästa år är att högkonjunkturen går mot sitt slut, med ännu svagare sysselsättningsutveckling och en minskning av arbetade timmar som följd.

Det innebär att ett betydande glapp riskerar uppstå mellan kommunsektorns intäkter och de växande behoven av skola, vård och omsorg. Kommunsektorn kommer på grund av detta ha problem att få sin ekonomi i balans under kommande år.

Kommunsektorns tilltagande kostnader för mer äldreomsorg och hemtjänst genom en åldrande befolkning, belastar även Solnas ekonomi. Det sker främst genom högre kostnader för Solna i det nationella utjämningsystemet till andra kommuner. För Solna innebär dessutom de föreslagna regelförändringarna i inkomstutjämningsystemet ökade kostnader.

Solnas kostnader för inkomst- och kostnadsutjämnning till andra kommuner har ökat med cirka 500 mkr under perioden 2014-2020. Under år 2020 innebär inkomst- och kostnadsutjämningsystemen en preliminär kostnad för Solna stad på knappt 1 000 mkr. Även framgent kommer utjämningsystemen vara den kostnadspost, som främst påverkar stadens framtida ekonomiska förutsättningar.

Vid sidan av utvecklingen av konjunkturen, befolkningen och utjämningsystemen kan även förändringar i statlig lagstiftning och uppgiftsfördelning innebära förändrade förutsättningar. Det kan också vara ändrade föreskrifter från statliga myndigheter, som ofta har stor påverkan på det kommunala uppdraget.

Regionala och lokala utgångspunkter

Stockholm är en jobb- och tillväxtmotor med ungefär en femtedel av rikets befolkning, en fjärdedel av arbetsmarknaden samt en tredjedel av den samlade produktionen. Stockholmsekonomin vände nedåt under 2018, vilket betyder att konjunkturen i Stockholm befinner sig på den lägsta nivån sedan 2013. Försvagningen förklaras av en minskad optimism bland både företag och hushåll. Bostadsbyggandet har under de senaste åren legat på en osedvanligt hög nivå i länet, men minskar under 2018 och 2019 jämfört med 2017.

Solna har tagit ett stort ansvar för försörjningen av nya bostäder och arbetsplatser i Stockholmsregionen. Stadens befolkning har vuxit med cirka 40 procent under perioden 2000-2018 och uppgår till drygt 80 000 invånare. Staden avser även fortsättningsvis att ta ett stort ansvar för regionens tillväxt, i en takt som staden och solnaborna mäktar med. Staden planerar för att de närmaste åren ska byggas ungefär 800 nya bostäder per år i olika boende- och upplåtelseformer.

Enligt befolkningsprognosen kommer Solna att ha 100 000 invånare omkring år 2027. Befolkningen väntas öka i alla åldersklasser, men något mer i skolålder och bland vuxna i yngre yrkesverksam ålder. Åldersgruppen 85 år och äldre, väntas till skillnad från övriga åldersgrupper vara oförändrad fram till 2025.

Ur ett regionalt perspektiv är Solna en viktig företagsplats. Staden är Sveriges mest företagsteta kommun med cirka 10 000 företag och drygt 90 000 arbetsplatser. Näringslivet domineras av kunskaps- och tjänsteintensiva verksamheter och det finns stor efterfrågan på etablering i Solna från företag i denna sektor.

Staden har under många år haft ett av de bästa företagsklimaten i landet till följd av bl.a. stadens strategiska läge, goda kommunikationer och ett välutvecklat samarbete med de lokala företagen. Solna ska fortsatt skapa goda förutsättningar för företag att etablera sig och växa i staden genom att erbjuda god service och attraktiva etablerings- och expansionsmöjligheter.

Solna har en god arbetsmarknad med många arbetsgivare inom privat och offentlig sektor. Staden bedriver också ett systematiskt arbete, genom Solnamodellen, för att få solnabor att gå från bidrag till egen försörjning via arbete eller studier. Det har gett goda resultat i form av minskad arbetslöshet och minskat ekonomiskt bistånd, där andelen biståndsmottagare är bland de lägsta i landet. Den totala arbetslösheten i staden ligger på 4,1 procent (mars 2019), vilket är lägre än både Stockholms län (5,8 %) och genomsnittet i Sverige (6,8 %). Framförallt bland unga (18-24 år) och bland utrikesfödda har Solna lägre arbetslöshet jämfört med länet och riket.

Solna har också en växande besöksnäring med nyetableringar av hotell, restauranger, handel och andra upplevelser. Det är en följd av att Solna blir allt viktigare i regionens besöksutbud med Friends Arena, Mall of Scandinavia och Kungliga nationalstadsparken med Haga och Ulriksdals slottsområden.

Framtida utmaningar och förändringar

Stadsutveckling och trafik

För att möta efterfrågan på att bo och verka i Solna pågår utbyggnad av sex stadsdelar – Arenastaden, Hagastaden, Nya Ulriksdal, Järvastaden, Solna centrum samt Ingenting i Huvudsta. Inriktningen i den nya översiktsplanen är att fortsätta utveckla Solna i en takt som staden och solnaborna mäktar med. Arbetet med de nuvarande utvecklingsområdena ska fullföljas, samtidigt som Hagalunds arbetsplatsområde, Solna strand och Södra Huvudsta ska prövas som nya utvecklingsområden för bostäder och arbetsplatser.

Tillväxten innebär stora möjligheter för Solna. Med nya invånare ökar skatteintäkterna, samtidigt som underlag skapas för en bättre närservice, utveckling av kollektivtrafik och en tryggare miljö. Inriktningen för staden är att skapa en tät stadsstruktur med en varierad bebyggelse, som består av en blandning av bostäder, arbetsplatser och olika typer av service. Ambitionen är att skapa förutsättningar för ett tillgängligt serviceutbud i hela staden. Utifrån stadsdelarnas egna identiteter ska barriärer byggas bort och stadsdelarna länkas ihop för att skapa en mer sammanhållen stad.

I detta perspektiv är det också viktigt att säkerställa att planeringen för stadsutvecklingen samordnas med planeringen för olika typer av service. De nya stadsdelarna behöver försörjas med förskola, skola, äldreomsorg, gruppboende, fritidsverksamhet, teknisk infrastruktur och annan kommunal service. Det ställer krav på staden att bygga ut den kommunala servicen i den takt och i de områden som Solna växer, för att kunna svara upp mot stadens åtaganden.

Trafiken är en stor utmaning för Solna. En fortsatt utbyggnad av kollektivtrafiken med bl.a. den nya tunnelbanan, en ny pendeltågsstation i Huvudsta och stombussnätet samt av nya trafiklösningar som förbättrar trafikföringen i staden är nödvändiga för att Solna ska kunna fortsätta växa. I ett större regionalt perspektiv finns utbyggnaden av

Mäljarbanan och Ostkustbanan. Under de kommande åren kommer den nya tunnelbanan till Arenastaden att börja byggas, samtidigt som planeringen av utbyggnaden av Mäljarbanan genom Solna intensifieras. Det kommer således att vara ett stort fokus på planering och utbyggnad av infrastruktur, som påverkar Solna under de kommande åren.

Behov av utbyggnad av den kommunala servicen

Det sammantagna behovet av kommunal välfärd såsom förskola, grundskola, gymnasieskola, LSS och äldreomsorg i Solna bedöms vara ungefär 20 procent större 2025 jämfört med 2019. Behovsökningen beror på den befolkningsökning och förändrade befolkningssammansättning, som framgår av befolkningsprognosen.

De närmaste tre åren är det dock en mer begränsad befolkningsökning i Solna och andra stockholmskommuner på grund av den tydliga nedgången i byggkonjunkturen. Den innebär också en begränsad ökning av behovet av personal och lokaler. Det gäller särskilt eftersom det tillkommer en del lokaler genom exploateringsprojekt samt genom tillkommande verksamheter utförda av privata utförare inom bl.a. förskola och skola.

Utifrån förutsättningen att byggkonjunkturen därefter kommer igång innebär nuvarande befolkningsprognos att det sedan kommer finnas behov av ytterligare en förskola om 100 platser varje år samt en grundskola och ett gymnasium ungefär var fjärde år. Vad av detta som staden behöver uppföra, påverkas av tillkomsten av enskilda förskolor och friskolor, samarbetet i länet, ledig kapacitet i befintliga lokaler och tillkommande platser vid nybyggnation, som har avtalats om i exploateringsavtal med exploatörer.

Främst på högstadiet och gymnasiet är det vanligt att elever som bor i Solna väljer att gå i enskilda skolor, men även i Stockholm stads skolor. Behoven av gymnasieplatser kommer att hanteras inom ramen för nuvarande gemensamma gymnasierregion. Om mönstret inom förskola och skola består innebär det att behovet av tillkommande kommunala verksamheter i Solna blir lägre än vad befolkningsprognosen indikerar.

I Solna ökar antalet äldre i långsammare takt och i ett senare skede jämfört med i resten av Sverige. Andelen äldre har minskat kontinuerligt i Solna sedan början av 1990-talet. Solna är också en av få kommuner i landet där andelen äldre i befolkningen fortsätter att minska fram till 2025. Åldersgruppen äldre än 80 år bedöms vara ungefär oförändrad fram till 2020 för att därefter öka successivt. Åldersgruppen äldre än 90 år, där behovet av omsorg är störst, minskar initialt för att vara tillbaka på ungefär oförändrad nivå till 2025. Behovet av platser i vård och omsorgsboende är därför relativt stabilt de närmaste fem åren och först omkring 2025 bedöms behovet bli tydligt. Enligt befolkningsprognosen kommer det behövas ytterligare två vård- och omsorgsboenden under det kommande decenniet med 2025 respektive 2030 som ungefärliga startår.

Det kommer i stället främst finnas ett ökat behov av hemtjänst. Åldersgruppen äldre än 70 år efterfrågar också boenden som är vanliga lägenheter, men som också har tillgång till gemensamhetsutrymmen för social gemenskap och trygghet. De gemensamma lokalerna kan vara bemannade eller samordnas med närliggande verksamheter, men boendet omfattas inte av vårdinsatser. Ett sådant kategoriboende, s.k. trygghetsboende, byggs i Huvudsta och planeras i Bergshamra under perioden för att möta de äldres behov av boende.

Utifrån befolkningsprognosen finns också ett behov av tillkommande LSS-boende. LSS-boende är en form av boende, som erbjuds personer med funktionshinder. Det finns behov av såväl gruppboenden som enskilda lägenheter för denna målgrupp. Det kommer enligt prognosen finnas behov av ett nytt gruppboende för LSS per år för att dels möta befolkningsökningen, dels möjliggöra ytterligare hemmaplanlösningar i form av boende och platser i Solna. Behovet av LSS-boenden bedöms kunna mötas genom tillkommande platser vid nybyggnation, som har avtalats om i exploateringsavtal med exploatörer.

De nämnda behoven av lokaler och personal utifrån den demografiska utvecklingen kommer också att påverkas av den pågående digitaliseringen samt av den tilltagande bristen på befolkning i yrkesför ålder, vilket kommer att ställa krav på en verksamhetsutveckling.

Utbyggnaden av den kommunala servicen behöver ske på ett ekonomiskt ansvarsfullt sätt. De långsiktiga investeringsbehoven måste balanseras mot behoven i den löpande verksamheten. Det ställer krav på prioritering och effektivisering i stadens verksamheter. I detta sammanhang är det också viktigt att beräkna hur stor andel av investeringsbehovet som staden behöver svara för och hur mycket externa intressenter kan tillhandahålla. Målsättningen är att finansieringen av den infrastruktur och välfärd som krävs för utbyggnaden ska ske inom respektive exploateringsprojekt. I driftverksamheten är det på motsvarande sätt viktigt att ta ställning till vilka delar och vilken andel som stadens egenregiverksamhet ska utföra och vad andra intressenter kan stå för.

Solna fortsätter också påverkas, liksom övriga landet, av att många människor har sökt sin tillflykt till Sverige. Staden är, enligt anvisningslagen, skyldig att ta emot och bosätta nyanlända som har fått permanent uppehållstillstånd. Sedan 2017 har Solnas kommunal från Migrationsverket successivt minskat och uppgår till 126 nyanlända under 2019. Åtagandet ställer krav på ett fortsatt nära samarbete för att ordna boende, skolgång, samhällsorientering m.m.

som ger de nya solnaborna en bra start på livet i Sverige.

Utveckling av Solna stads verksamheter och fortsatt god ekonomi

Under de kommande åren kommer välfärdsbehoven öka till följd av att antalet äldre ökar samtidigt som befolkningen i arbetsför ålder inte ökar i alls samma takt. Det påverkar både utvecklingen av skatteintäkterna och tillgången till personal i kommunerna. Denna utveckling ställer sammantaget krav på en utveckling av stadens verksamheter och arbets sätt. Redan idag sker olika typer av verksamhetsutveckling inom stadens verksamheter. Det görs bl.a. flera olika verksamhetsuppföljningar, som visar hur kvaliteten utvecklas i verksamheterna och vilka utvecklings- och förbättringsområden som finns. Även brukar- och medborgarundersökningar samt synpunkter från solnaborna som kommer in till staden via kontaktcenter och andra kanaler ger viktig information som kan ligga till grund för verksamhetsutvecklingen. Arbetet behöver dock intensifieras, inte minst med fokus på verktyg som it och digitalisering, för att staden ska kunna möta de ökade välfärdsbehoven.

Kommunstyrelsen har därför fått i uppdrag att driva ett utvecklingsarbete om hur stadens verksamheter såsom äldreomsorg, skola och förskola behöver utvecklas till år 2025. Ett stadsövergripande arbete har påbörjats för att identifiera målbilder för de olika verksamheterna och strategier för att nå målen. Ett särskilt fokus ligger på hur it och digitalisering kan användas som verktyg för att effektivisera och förbättra välfärdsleveransen. Solnaborna förväntar sig i allt högre grad att snabbt, enkelt och säkert kunna sköta sina ärenden, få tillgång till information och ha möjlighet till inflytande genom digitala kontaktyvägar. Genom att utnyttja it och information på ett smart sätt kan vardagen förenklas för solnabor och företagare samtidigt som effektiviteten kan öka i verksamheterna.

Ett särskilt fokus behöver också ligga på kompetensförsörjning. Konkurrenten om medarbetare kommer att öka under de kommande åren och stadens förmåga att attrahera, rekrytera, utveckla och behålla medarbetare med rätt kompetens blir därmed allt viktigare. Det har pågått ett utvecklingsarbete inom HR-området i Solna under de senaste åren. Medarbetarperspektivet har integrerats i stadens styr- och uppföljningssystem, nya arbetstidsavtal har tecknats, en stor ledarskaps- och medarbetarskapssatsning och ett arbete för hållbar arbets hälsa har genomförts. Detta utvecklingsarbete behöver intensifieras och vidareutvecklas för att säkerställa att staden långsiktigt klarar kompetensförsörjningen. Ett särskilt fokus ska fortsatt ligga på insatser för att sänka sjukfrånvaron.

Finansiella mål och förutsättningar

Lagreglerna om god ekonomisk hushållning innebär bl.a. att kommunerna ska kunna stämma av sin ekonomi under en längre period än ett budgetår och har tre år på sig för att återställa ett eventuellt negativt resultat. Det ställs också tydliga krav på att fastställa finansiella mål, leva upp till dem och vidta åtgärder för att återställa balansen om det uppstår negativa resultat.

Resultatnivån för att uppnå en god ekonomisk hushållning varierar beroende på bl.a. kommunens befolkningsutveckling och behov av investeringar. Resultatet bör ligga på en nivå som realt sett konsoliderar ekonomin eftersom kostnader genom investeringar ska kunna finansieras inom driftbudget på kort och lång sikt. I en växande kommun som Solna med allt större investeringar bör därför resultatmålet successivt höjas.

Utifrån de ekonomiska förutsättningarna samt lagreglerna om god ekonomisk hushållning för kommuner föreslås följande finansiella mål för Solna stad 2020-2022.

Finansiella mål

	2020	2021	2022
Skattesatsen ska bibehållas på nuvarande nivå. (År 2019: 17,12 per skattekrona)	17,12	17,12	17,12
Resultat efter balanskrav och synnerliga skäl ska år 2020 minst uppgå till 100 mkr. (År 2019: budgeterat resultat 90 mkr)	100	110	120
Nettoinvesteringar ska inte överstiga 1 150 mkr över en rullande femårsperiod. (År 2019: 1 150 mkr)	1 150	1 150	1 150

Solna stad har en god ekonomi och av tradition en väl fungerande ekonomistyrning. Alla verksamheter som bedrivs eller finansieras av Solna stad ska utföras på ett ändamålsenligt och kostnadseffektivt sätt. Skattepengarna ska användas för solnabornas bästa. Det ska finnas tydliga samband mellan resursåtgång, prestationer, resultat och effekter. Det är grunden för en god ekonomisk hushållning i Solna stad. Solna stads styrsystem ska säkerställa detta.

Solna stad har sedan 2004 haft en konsekvent och enhetlig modell för att årligen justera nämndernas ekonomiska ramar utifrån verksamheternas behov. Med beaktande av ett långsiktigt scenario för staden har nämnderna fått en årlig generell uppräkningsram som kompensation för löne- och prisutveckling. Avsikten har varit att ge nämnderna tydliga och långsiktiga planeringsförutsättningar. Uppräkningsramen har årligen justerats för att nämnderna

ska ha ett långsiktigt och enhetligt uppdrag att effektivisera sin verksamhet, vilket är en förutsättning för en god ekonomisk hushållning.

Därför föreslås att nämnderna får en årlig generell uppräkningsram på 1,0 procent åren 2020-2022 som kompensation för löne- och prisutveckling. Inflationen och löneökningstakten i Sverige bedöms öka måttligt under de kommande åren.

Staden har även årligen fastställt volymlämnade ramar för barnomsorg, utbildning, vård och omsorg, som tar hänsyn till demografiska förändringar och därmed gör det möjligt att flytta resurser från verksamheter, där efterfrågan och behov minskar till verksamheter där efterfrågan och behov ökar. En volymlämnad ram används som bas för att avgöra resurserna till verksamheter inom barn- och förskolenämnden, familjerättsnämnden, kompetensnämnden, omvårdnadsnämnden, skolnämnden och socialnämnden.

Kompensationen till nämnderna avser att täcka de kostnader som tillkommer genom en ökad befolkning i åldersklasserna och motsvarande avdrag som uppkommer genom en minskad befolkning i åldersklasserna. Detta görs två gånger per år utifrån ny befolkningsprognos.

En långvarig och omfattande befolkningsstillväxt skapar dessutom över tid utökade verksamhetsvolymerna även för stadens övriga nämnder. Denna utveckling analyseras av stadsledningsförvaltningen och berörda förvaltningar för att bedöma om det finns behov av justeringar av uppdrag och ekonomiska ramar. Även förändringar i statlig lagstiftning och uppgiftsfördelning kan skapa dessa behov.

Nämnderna kompenseras även för kapitalkostnader som uppkommer med anledning av större volymbaserade investeringar på grund av stadens tillväxt och utbyggnad. Här avses främst investeringar i förskolor, skolor, större idrottsanläggningar samt infrastruktur. Särskilda avstämningar ska göras under budgetåret med avseende på eventuella förskjutningar i tiden av budgeterade större investeringar.

Vid betydande förändringar i nämndernas externa intäkter beaktas även detta vid utformningen av driframarna. Inför 2020 görs därför en justering för tekniska nämnden på grund av de ändrade parkeringstaxorna. En avstämning görs också utifrån förändrade statsbidrag för nämnderna jämfört med tidigare år, vilket sedan ingår i den samlade bedömningen kring ramarna till respektive nämnd. Det handlar dels om utvecklingen av de generella statsbidragen, dels om de specialdestinerade statsbidragen. Avstämningen görs på en övergripande nivå, eftersom det finns hundratals statsbidrag som berör kommunerna. I avstämningen inför 2020 beaktas också effekterna av nya avtal samt betalningsmodeller för stadens it- och telefonileverantörer, där den samlade effekten är lägre kostnader 2020 jämfört med 2019 för nämnderna.

Vidare föreslås det finansiella målet att nettoinvesteringarna under en rullande femårsperiod inte ska överstiga 1 150 mkr. Större investeringar i samband med exploatering av utbyggnadsområdena ligger utanför denna ram.

En reservering för att täcka framtida kostnader eller strukturåtgärder, görs i eget kapital om resultatet enligt balanskravet överstiger resultatmålet och övriga förutsättningar är uppfyllda. Staden har, i enlighet med uppsatta mål och god ekonomisk hushållning, kunnat göra tidigare reserveringar i eget kapital för att täcka framtida kostnader för omstrukturering och pensioner. Solna stads pensionskostnader i förhållande till skatteintäkter är som högst under innevarande tioårsperiod. I denna budget föreslås därför att under 2020-2022 använda 20 mkr respektive år av reserveringen i eget kapital, för att täcka en del av pensionskostnaderna.

Utöver satsningarna i form av uppräkningsramar och volymramar kan politiska prioriteringar göras, vilket innebär en förändring av enskilda nämnders budgetar, mål eller uppdrag.

Därutöver gäller följande förutsättningar:

- Internräntan för år 2020 är 1,5 procent, vilket är samma som för år 2019.
- Beträffande interndebiteringar höjs interna lokalhyror och övriga interna avgifter med 1,0 procent till år 2020, i enlighet med uppräkningsramen av de generella ramarna. Utöver uppräkningsramen görs justering vid väsentliga förändringar i volymer, tjänsteinnehåll, standardhöjningar, hyresgästpassningar m.m.
- Inför 2020 förenklas också modellen genom att stor del av interndebiteringen avskaffas. Detta hanteras genom att nämndernas ramar justeras ned motsvarande nämndernas hittillsvarande kostnader för interndebitering.
- Investeringen i en ny simhall bedöms kunna hanteras inom exploateringsverksamheten. Ingen budget finns därför avsatt i investeringsbudgeten.
- Projektering pågår för den blivande nya skolan i Huvudsta. Utifrån detta arbete kommer det finnas underlag kring behov av investeringsbudget för skolan inför den verksamhetsplan och budget som beslutas i november av kommunfullmäktige.

Bedömningen är att samtliga nämnder har goda förutsättningar inför verksamhetsåret 2020.

Långsiktig finansförvaltning

Kapital som förvaltas på lång sikt för att täcka framtida investeringar och/eller pensionsutbetalningar ska placeras för att uppnå en årlig avkastning till ett begränsat risktagande. Stadens finanspolicy stadgar att avkastningen i den långsiktiga finansförvaltningen ska placeras med målet att uppnå en real avkastning som årligen överstiger inflationen med tre procentenheter sett över en rullande femårsperiod. Placeringshorisonten för förvaltningen överstiger fem år. Medlen ska förvaltas på ett sätt som söker minimera negativa fluktuationer i värdet över placeringshorisonten och som överensstämmer med avkastningsmålet.

Medel som förvaltas med kortare placeringshorisont ska placeras med avsikt att minimera riskerna i den del av stadens likviditet som ska användas för ändamål såsom löpande betalningar och budgeterade investeringar. En kontinuerlig avvägning görs mellan långsiktig och kortsiktig medelsförvaltning, för att överensstämna med de likvida behov staden har på kort och lång sikt.

Ny lag om kommunal bokföring och redovisning började gälla från 2019, vilket bl.a. innebär att redovisningen av stadens kapitalförvaltning ändras för att tillgångarna ska värderas till verkligt värde vid varje bokslutstillfälle. Enligt tidigare lagstiftning skulle tillgångarna värderas till det lägsta av verkligt värde och anskaffningsvärde. Den nya lagen medför att resultatet direkt följer utvecklingen i kapitalförvaltningen. Finansmarknadens utveckling har därmed en direkt påverkan på stadens finansnetto.

Mål och uppdrag utifrån stadens vision

I Solna stads styrsystem fastställer kommunfullmäktige en vision, övergripande mål för staden, ett antal nämndmål för respektive nämnd, uppdrag och ekonomiska ramar. Visionen och de övergripande målen ger uttryck för en politisk viljeinriktning för stadens framtida utveckling och nämndmålen pekar ut kommunfullmäktiges övergripande prioriteringar och strategiska ställningstaganden för respektive nämnd.

Visionen föreslås gälla på lång sikt, de övergripande målen på fyra år och nämndmålen kan komma att omprövas varje år utifrån respektive nämnds utmaningar.

Uppföljning av de övergripande målen, nämndmålen och uppdragen sker med hjälp av nyckeltal/mått och beskrivningar av aktiviteter.

Vision och övergripande mål

Den politiska viljeinriktningen för Solna stads framtida utveckling kommer till uttryck i *en vision* och fyra övergripande mål. Solna stads vision lyder på följande sätt:

Solna ska vara en sammanhållen och levande stad, som växer och utvecklas hållbart för alla solnabor. Staden kännetecknas av trygghet och öppenhet, där allas potential tas tillvara. Vi erbjuder kunskap, kreativitet och upplevelser som ökar regionens attraktionskraft.

Visionen bryts ner i *fyra övergripande mål*, som lyder på följande sätt:

Solna stads verksamheter ska hålla god kvalitet och hushålla med stadens resurser.

Alla verksamheter som Solna stad finansierar, oavsett utförare, ska hålla god kvalitet och hushålla med stadens resurser. Staden ska säkerställa att de insatta resurserna ger avsedda resultat i verksamheterna. Verksamheter inom välfärdens kärna ska prioriteras. Kvalitetsnivåer ska sättas och följas upp och utvärderas. Det ska vara ordning och reda i stadens ekonomi och verksamheterna ska hålla budget. Staden tar ansvar för framtidens välfärd genom att balansera kostnader för dagens verksamheter och behovet av att göra avsättningar för kommande investeringar.

Solna stad ska vara en stad som kännetecknas av mångfald, kreativitet och upplevelser.

Solna ska vara en mångsidig och upplevelserik stad, som ökar regionens attraktionskraft. Här ska storstadens puls samspela med det lugn som närheten till natur och vatten ger. Staden ska ha en internationell prägel och vara en mötesplats för människor med olika bakgrund, en importhamn för nya idéer och ett centrum för upplevelser. Här ska alla ges möjlighet att förverkliga sina livsdrömmar och allas potential tas tillvara i stadens och regionens utveckling.

Solna ska vara en attraktiv och trygg stad att leva och verka i.

Solna ska erbjuda en attraktiv och trygg miljö att leva och verka i. Här ska finnas tillgång till bra boende, stimulerande arbete och utbildningsmöjligheter, god service, trivsamma grönområden och goda kommunikationer. Stadsmiljön ska vara trygg och tillgänglig för alla, utan fysiska och sociala barriärer. Solnaborna ska kunna forma sina

liv efter sina förutsättningar och trygga sin försörjning genom eget arbete. Den service som Solna stad finansierar ska finnas som ett naturligt stöd för de solnabor som behöver den under livets olika skeden.

Solna ska växa ihop och utvecklas på ett ekonomiskt, socialt och miljömässigt hållbart sätt.

Solna ska möta efterfrågan på att leva, bo och verka i staden med ett stort utbud av bostäder, arbetsplatser och service. Staden ska växa hållbart i en takt som staden och solnaborna maktar med utifrån ett ekonomiskt, socialt och miljömässigt perspektiv. De möjligheter som tillväxten skapar ska tillvaratas samtidigt som stadens framtida ekonomi tryggas, viktiga naturvärden säkras och jämlika livsvillkor skapas. Barriärer ska byggas bort och stadsdelarnas egna identiteter tas till vara och länkas ihop för att skapa en sammanhållen och levande stad.

Nämndernas mål, uppdrag och ramar

I detta avsnitt beskrivs nämndernas ansvarsområden, nämndmål samt ekonomiska ramar. Nämndmålen pekar ut kommunfullmäktiges övergripande prioriteringar och strategiska ställningstaganden för respektive nämnd.

Kommunstyrelsen

Kommunstyrelsen leder, samordnar och har uppsikt över stadens samlade verksamheter. Kommunstyrelsen har också ansvar för arbetsgivarfrågor, mark- och exploateringsfrågor, trafik och översiktlig planering, frågor om näringspolitik samt ett övergripande integrationsansvar. Kommunstyrelsens verksamhetsplan och budget omfattar även valnämnden, överförmyndarnämnden, arvodeskommittén, internationella kommittén, likabehandlingskommittén samt de rådgivande organen; rådet för funktionshinderfrågor, trygghetsrådet samt pensionärsrådet. Under 2019 har två nya beredningar inrättats; miljö- och demokratiberedning samt exploaterings- och fastighetsberedning.

Nämndmål

Nämndmålen för kommunstyrelsen utgörs av stadens fyra övergripande mål.

Nämndmål
Solna stads verksamheter ska hålla god kvalitet och hushålla med stadens resurser.
Solna ska vara en stad som kännetecknas av mångfald, kreativitet och upplevelser.
Solna ska vara en attraktiv och trygg stad att leva och verka i.
Solna ska växa ihop och utvecklas på ett ekonomiskt, socialt och miljömässigt hållbart sätt.

Drifts- och investeringsram

Föreslagen driftfram för kommunstyrelsen 2020 är 152,1 mkr. Föreslagen investeringsram för kommunstyrelsen 2020 är 10,4 mkr.

Byggnadsnämnden

Byggnadsnämnden är myndighet. Den ansvarar för frågor som rör detaljplaner, bygglov, byggnadsinspektion, kartframställning, geografiska informationssystem (GIS) och mättningsarbeten. Enligt plan- och bygglagen ska byggnadsnämnden bl.a. verka för en god byggnadskultur och en god stads- och landskapsmiljö.

Nämndmål

Nämndmål
Byggnadsnämnden ska planera för nya bostäder, arbetsplatser och service samt åstadkomma en sammanhållen, levande och hållbar stadsmiljö med ett modernt transportsystem.
Byggnadsnämnden ska utveckla dialogen med solnabor och andra intressenter med inriktningen att skapa en öppen och inkluderande planprocess.
Byggnadsnämnden ska hålla hög kvalitet på service och myndighetsutövning och bidra till nöjda solnabor och företagare.

Drifts- och investeringsram

Föreslagen driftfram för byggnadsnämnden 2020 är 8,5 mkr. Föreslagen investeringsram 2020 är 0,1 mkr.

Tekniska nämnden

Tekniska nämnden svarar för drift, underhåll och investeringar avseende stadens kommunaltekniska anläggningar såsom gator, byggnader, parker och grönområden. För att starta större investeringsprojekt krävs medgivande från

kommunstyrelsens förvaltning. Vidare ansvarar nämnden för stadens parkeringsverksamhet samt den renhållning som staden enligt lag är skyldig att tillhandahålla. Tekniska nämnden är också trafiknämnd.

Nämndmål

Nämndmål
Solna ska ha en ren, snygg och trygg stadsmiljö.
Avfallshanteringen ska ske med bästa möjliga resursutnyttjande och minsta möjliga miljöpåverkan.
Solna ska ha en god framkomlighet, tillgänglighet och trafiksäkerhet för alla som bor och rör sig i staden.
Solna ska ha ändamålsenliga, tillgängliga och effektiva lokaler, som erbjuder en god miljö att vistas i.
Tekniska nämnden ska hålla hög kvalitet på service och myndighetsutövning och bidra till nöjda solnabor och företagare.

Drifts- och investeringsram

Föreslagen driftfram för tekniska nämnden 2020 är 9,0 mkr. Föreslagen investeringsram 2020 är 140,0 mkr.

Föreslagen driftfram för tekniska nämndens affärsverksamhet 2020 är 0,0 mkr. Föreslagen investeringsram 2020 är 0,6 mkr.

Kultur- och fritidsnämnden

Kultur- och fritidsnämnden ansvarar för stadens kultur- och fritidsverksamhet. Inom ramen för nämndens verksamhet finns konstförvaltning, museer och publika kulturmiljöer, föreställningar och evenemang, bibliotek samt kulturskola. Bidrag till föreningar och anläggningar och lokaler för idrotts- och motionsverksamheten tillhandahålls. Mötesplatser erbjuder aktiviteter för ungdomar.

Nämndmål

Nämndmål
Kultur- och fritidsnämnden ska utveckla biblioteksaktiviteter för barn och ungdomar i nära samverkan med skolan med fokus på att stimulera barn och ungdomars läslust.
Kultur- och fritidsnämnden ska möjliggöra för fler barn och ungdomar att delta i idrotts-, fritids- och kulturverksamhet i takt med att staden växer.
Kultur- och fritidsnämnden ska säkerställa att lokaler och anläggningar för idrott, fritid och kultur används effektivt och utvecklas utifrån ett stadsövergripande perspektiv.
Kultur- och fritidsnämndens verksamheter ska utvecklas i nära samverkan med Solnas kultur-, idrotts- och föreningsliv.

Drifts- och investeringsram

Föreslagen driftfram för kultur- och fritidsnämnden 2020 är 145,9 mkr. Föreslagen investeringsram 2020 är 4,7 mkr.

Skolnämnden

Skolnämnden ansvarar för att barn och ungdomar mellan 6-16 år får sina behov av omsorg och obligatorisk utbildning tillgodosedda. Detta kan ske antingen inom ramen för Solna stads egna grundskoleverksamheter eller genom att föräldrar väljer skola och omsorg i andra kommuners eller enskilda huvudmäns regi. Nämnden ansvarar även för ungdomsgymnasiet och gymnasiesärskolan. Eftersom eleverna har rätt att välja skola kan utbildningen antingen ske vid Solna Gymnasium eller i en friskola eller annan kommuns gymnasium. I nämndens ansvarsområde ingår också ungdomsmottagningen.

Nämndmål

Nämndmål
Utbildningen ska leda till goda kunskapsresultat och till att varje elev är väl förberedd för vidare studier eller yrkeslivet.
Utbildningen ska vara tillgänglig och anpassas efter alla elevers förutsättningar.

Drifts- och investeringsram

Föreslagen driftfram för skolnämnden 2020 är 870,1 mkr. Föreslagen investeringsram 2020 är 6,0 mkr.

Barn- och förskolenämnden

Barn- och förskolenämnden ansvarar för att barn mellan 1-5 år erbjuds en god pedagogisk verksamhet där omsorg, lek och lärande är centralt för verksamheten. Detta kan ske antingen inom ramen för Solna stads egna förskoleenheter eller genom att föräldrar väljer förskola eller annan pedagogisk omsorg i annan regi.

Nämndmål

Nämndmål
Kvaliteten och tryggheten i förskolan och i den pedagogiska omsorgen ska vara hög.
Vårdnadshavarna är nöjda med förskolan och den pedagogiska omsorgen.

Drift- och investeringsram

Föreslagen driftram för barn- och förskolenämnden 2020 är 508,9 mkr. Föreslagen investeringsram 2020 är 0,0 mkr.

Kompetensnämnden

I kompetensnämndens ansvarsområde ingår arbetsmarknadsfrågor, vuxenutbildning samt mottagning av nyanlända enligt bosättningslagen. Verksamheterna samverkar för att höja utbildningsnivån, förbättra integrationen och sänka arbetslösheten.

Nämndmål

Nämndmål
Kompetensnämnden ska tillhandahålla ett gott stöd så att solnaborna kan ta tillvara egna resurser med målet att uppnå egen försörjning.
Andelen solnabor som slutfört sina studier inom vuxenutbildningen med godkänt betyg ska ligga på en hög nivå.
Kompetensnämnden ska säkerställa att nyanlända ges goda förutsättningar för att starta sina nya liv.

Drifts- och investeringsram

Föreslagen driftram för kompetensnämnden 2020 är 40,6 mkr. Föreslagen investeringsram 2020 är 0,1 mkr.

Socialnämnden

Socialnämnden ansvarar för att utifrån individens behov erbjuda skydd och social service i form av råd, stöd eller behandling, så att den enskildes eller familjens egna resurser kan utvecklas och tillvaratas. Nämnden ansvarar också för att personer med psykiska funktionsnedsättning får stöd och därmed ökade möjligheter att leva som andra i samhället. Nämnden har ansvar för myndighetsutövning och styrs i huvudsak av socialtjänstlagen (SoL).

Nämndmål

Nämndmål
Socialnämnden ska tillhandahålla ett gott stöd så att solnaborna kan ta tillvara egna resurser med målet att motverka långvarigt behov av ekonomiskt bistånd.
Socialnämnden ska utveckla arbetet med hållbara lösningar på hemmaplan för personer med missbruk och/eller psykisk funktionsnedsättning med individen i fokus.
Socialnämnden ska säkerställa att barn och ungdomar inte far illa.
Socialnämnden ska säkerställa att insatser ges utifrån individernas behov med fokus på ett helhetsperspektiv, i bred samverkan med andra nämnder, myndigheter och frivilliga krafter.

Drifts- och investeringsram

Föreslagen driftram för socialnämnden 2020 är 228,4 mkr. Föreslagen investeringsram 2020 är 0,2 mkr.

Familjerättsnämnden

Gemensamma familjerättsnämnden för Solna, Sundbyberg och Ekerö ger råd och stöd till separerade föräldrar och ansvarar för frågor som rör faderskap, adoption, skilsmässa, samarbetsavtal samt utredning om vårdnad, boende, och umgänge. Med den gemensamma nämnden ges bättre förutsättningar att upprätthålla och utveckla en god kvalitet.

Nämndmål

Nämndmål
Familjerättsnämnden ska säkerställa att föräldrar kan komma överens om bra lösningar för sina barn utifrån barnens behov och rättigheter.

Drifts- och investeringsram

Föreslagen driftram för familjerättsnämnden 2020 är 4,4 mkr. Föreslagen investeringsram 2020 är 0,1 mkr.

Omvårdnadsnämnden

Omvårdnadsnämnden ansvarar för stadens äldreomsorg samt för omsorg om personer med funktionsnedsättning. Ansvarsområdet omfattar myndighetsutövning och verksamheterna styrs i stor utsträckning av socialtjänstlagen (SoL), hälso- och sjukvårdslagen (HSL) samt lagen om stöd och service till vissa funktionshindrade (LSS). Bland de verksamheter som nämnden ansvarar för finns boende, omsorg och service i ordinärt boende, daglig verksamhet, dagverksamhet, hälso- och sjukvård inom LSS-området m.m.

Nämndmål

Nämndmål
Solnabor som bor på vård- och omsorgsboende ska känna sig trygga, nöjda och få ett gott bemötande.
Solnabor som har hemtjänst ska ha möjlighet att leva och bo självständigt under trygga förhållanden.
Solnabor med funktionsnedsättning ska kunna leva och bo självständigt under trygga förhållanden och ha en aktiv och meningsfull tillvaro.
Den besvärande ensamheten bland solnabor, som har hemtjänst eller som är boende på vård- och omsorgsboende, ska minska.

Drifts- och investeringsram

Föreslagen driftsram för omvårdnadsnämnden 2020 är 924,7 mkr. Föreslagen investeringsram 2020 är 2,3 mkr.

Miljö- och hälsoskyddsnämnden

Miljö- och hälsoskyddsnämnden ansvarar för tillsyn enligt miljöbalken, livsmedelslagen, smittskyddslagen, vissa delar av tobakslagen (platser med rökförbud) samt strålskyddslagen avseende strålskydd i solarier. Nämnden är även kommunstyrelsen behjälplig med kommunens övergripande miljöarbete samt bistår tekniska nämnden vid utvecklingen av avfallsfrågorna i staden.

Nämndmål

Nämndmål
Miljö- och hälsoskyddsnämnden ska utöva god tillsyn och säkerställa efterlevnad av lagstiftningen inom nämndens verksamhetsområde.
Miljö- och hälsoskyddsnämnden ska öka nämndens självfinansieringsgrad för nämndens tillsyn och kontroll
Miljö- och hälsoskyddsnämnden ska hålla hög kvalitet på service och myndighetsutövning och bidra till nöjda solnabor och företagare.
Miljö- och hälsoskyddsnämnden ska verka för att Solna ska utvecklas på ett miljömässigt hållbart sätt.

Drifts- och investeringsram

Föreslagen driftsram för miljö- och hälsoskyddsnämnden 2020 är 10,8 mkr. Föreslagen investeringsram 2020 är 0,1 mkr.

Överförmyndarnämnden

Överförmyndarnämnden har dels till uppgift att ombesörja att de som av olika skäl inte klarar av att handha sin ekonomi m.m. kan få hjälp med detta av en god man, dels till uppgift att bevaka förmyndares hantering av underårigas förmögenheter.

Nämndmål

Nämndmål
Solnabor som, av domstol eller enligt gällande rätt, anses ha begränsad egen rättsförmåga ska kunna känna sig trygga med stadens tillsyn av ställföreträdare.

Valnämnden

I varje kommun ska det finnas en valnämnd. Valnämnden ansvarar för förberedelse och genomförande av val på lokal nivå. Valnämnden ansvarar bl.a. för att lämna förslag till indelning i valkretsar och valdistrikt, identifiera vallokaler, samt rekrytera och utbilda valförrättare.

Övriga förutsättningar

I Solna stads styrsystem fastställer kommunfullmäktige en vision, övergripande mål för staden, ett antal nämndmål för respektive nämnd, uppdrag, ekonomiska ramar samt finansiella mål. Därutöver ingår även nedanstående områden i stadens styrning av styrelse och nämnder.

Tväarsektoriella frågor

I Solna stads verksamhetsplan och budget har de tvärasektoriella frågorna - internationellt arbete, likabehandlingsarbete och det strategiska miljöarbetet - integrerats i stadens styrsystem. Utgångspunkten är att arbetet med de tvärasektoriella frågorna ska bidra till stadens vision och mål. Nämnderna har uppgiften att i arbetet med verksamhetsplan och budget inkludera tvärasektoriella aktiviteter, som effektivt stödjer nämndens måluppfyllelse.

Staden har två kommittéer inom dessa områden; Internationella kommittén och Likabehandlingskommittén. De båda kommittéerna är politiskt sammansatta beredningsorgan till kommunstyrelsen. Deras uppdrag är att stödja, stimulera, främja, kunskapsutveckla och följa stadens internationella arbete respektive arbetet med likabehandling.

Det *internationella arbetet* ska huvudsakligen användas som en metod för verksamhets- och kvalitetsutveckling. Genom att göra internationella jämförelser och identifiera goda exempel skapas förutsättningar för att lära av andra och samarbeta kring gemensamma utmaningar. Det internationella utbytet är även ett verktyg för att rusta barn och ungdomar för en framtid i en värld med täta kontakter över nations- och kulturgränser.

Målen i EU:s tillväxtstrategi Europa 2020 stämmer överens med stadens mål. I arbetet med att uppnå och utvärdera målen ska strategin beaktas. På detta sätt bidrar Solna stad till att uppfylla målen i Europa 2020-strategin.

Likabehandlingsarbetet utgår från diskrimineringslagen som förbjuder diskriminering som har samband med kön, könsöverskridande identitet eller uttryck, etnisk tillhörighet, religion eller annan trosuppfattning, funktionsnedsättning, sexuell läggning eller ålder. Staden ska arbeta proaktivt med samtliga likabehandlingsperspektiv för att alla medborgare ska få likvärdigt bemötande och service. Arbetet ska vara en del av verksamhets- och kvalitetsutvecklingen.

Stadens strategiska *miljöarbete* utgår från den av kommunfullmäktige antagna miljöpolicyen med tillhörande miljöstrategi. Fokusområdena är hållbar stadsutveckling, effektiv resursanvändning och god livsmiljö.

Kvalitetsarbete

Utifrån kommunfullmäktiges övergripande mål och nämndmål samt den av kommunfullmäktige antagna kvalitetspolicyen och strategin, ska styrelse och nämnder arbeta med att utarbeta åtaganden med åtföljande kvalitetsdeklarationer för sina tjänster, som beskriver vilken service medborgaren/brukaren kan förvänta sig av staden. Utifrån kvalitetsdeklarationerna kan medborgaren/brukaren sedan ta ställning till hur verksamheten fungerar och engagera sig för att förbättra den.

Åtagandena med åtföljande kvalitetsdeklarationer är en naturlig del av stadens styr- och uppföljningssystem och ska därför harmonisera med nämndernas årliga verksamhetsplan och budget. Deklarationerna hjälper staden att systematiskt arbeta med kvalitetsutveckling av stadens finansierade verksamhet.

Intern kontroll

Styrelse och nämnder ska, som en del av verksamhetsplanerings- och budgetarbetet, arbeta med sin interna kontroll samt genomföra en risk- och väsentlighetsanalys och ta fram en plan för intern kontroll. Framtagen *internkontrollplan* med tillhörande analys ingår som obligatorisk del i respektive nämnds verksamhetsplan och budget. Genomförande av risk- och väsentlighetsanalys, upprättande av plan för intern kontroll och återrapportering ska genomföras i enlighet med reglemente och anvisning för intern kontroll.

Konkurrensutsättning

Solna stads inriktning är att verksamhet ska kunna konkurransutsättas för att eftersträva kvalitetsutveckling och kostnadseffektivitet i de av staden finansierade verksamheterna.

Respektive nämnd ska, i samband med verksamhetsplanerings- och budgetarbetet, identifiera och analysera behovet av upphandlingar och konkurrensutsättning samt ta fram en *konkurrensplan*. Framtagen konkurrensplan ingår som en

obligatorisk del i nämndens verksamhetsplan och budget. Av nämndens konkurrensplan ska framgå vilka befintliga avtal som ska upphandlas på nytt. Dessutom ska nya upphandlingsbehov framgå. Utifrån nämndernas konkurrensplaner identifierar kommunstyrelsen, genom stadsledningsförvaltningen, stadens gemensamma upphandlings- och inköpsbehov.

I nämndernas planeringsprocess ingår även att planera för uppföljning av befintliga avtal. Avtalsuppföljning ska ske i enlighet med stadens riktlinjer för upphandling och inköp samt anvisningar för avtals- och entreprenaduppföljning.

Övriga ekonomiska styrregler

Nämnderna ska följa de *anvisningar för budgetarbetet samt uppföljning och utvärdering* som tas fram av stadsledningsförvaltningen. Av anvisningarna framgår de tidsfrister som gäller för inlämning av material och uppgifter i budgetprocessen och vid verksamhets- och budgetuppföljning.

Nämnderna ansvarar för att förvaltningschefen styr och följer verksamhetens mål, omfattning, kvalitet, uppföljning/utvärdering och ekonomiska resurser. Detsamma gäller för upphandlad verksamhet.

Nämnderna har ett *decentraliserat ekonomiskt ansvar* och styrs av de ekonomiska ramar som fastställs av kommunfullmäktige. Tilläggsanslag medges inte på driftbudgeten under löpande budgetår. Respektive nämnd beslutar om fördelning mellan olika typer av kostnader och tar hänsyn till förväntade kostnadsökningar vid upprättandet av verksamhetsbudgeten. Om förutsättningarna ändras under löpande budgetår ansvarar nämnden för att anpassa verksamheten inom ram. Prognoser som under löpande budgetår visar ett befarat underskott ska leda till åtgärder. Åtgärderna redovisas till kommunstyrelsen.

Vid *indexuppräknning i avtal* med leverantörer, ska indexuppräknningen följa den långsiktiga kostnadsutveckling som gäller för stadens verksamheter i övrigt, dvs. den årliga uppräknning av nämndernas ramar som beslutas av kommunfullmäktige. Nämnden kan inte räkna med kompensation för ökade kostnader utöver detta.

Berörd nämnd ska samråda med kommunstyrelsen om det visar sig att en *pågående upphandling* indikerar kostnadsnivåer, som innebär väsentliga omprioriteringar för nämnden.

Större projekt som väsentligt påverkar nämndens verksamhet och som är finansierade av externa intäkter (exempelvis EU- eller statsbidrag), ska innan ansökan och start stämmas av med kommunstyrelsen.

Kommunstyrelsen kan *omdisponera investeringsmedel* mellan projekt och nämnder samt mellan budgetår. Kommunstyrelsen kan, om det ekonomiska läget kräver det, besluta om att skjuta fram investeringar och andra utgifter.

Kompensation för driftekonomiska konsekvenser till följd av investeringar beviljas endast om investeringen motiveras av en volymökning på grund av stadens tillväxt och utbyggnad, som inte kan mötas på annat sätt eller avser en strukturförändring som är ekonomiskt motiverad. Här avses främst investeringar i förskolor, skolor och större idrottsanläggningar.

Särskilda avstämningar ska under budgetåret göras med kommunstyrelsen vid *eventuella förskjutningar i tiden* av budgeterade större investeringar.

Leasing är ett sätt att finansiera investeringar som ska jämföras med upplåning. Eftersom staden har placerade medel som kommer att kunna användas för investeringar under överskådlig tid är finansiering via leasing i allmänhet inte ett ekonomiskt fördelaktigt alternativ. Upplåning av medel ska enligt stadens finanspolicy beslutas av kommunstyrelsen, vilket innebär att alla avtal som innehåller leasing också beslutas av kommunstyrelsen.

Externa hyreskontrakt ska, efter godkännande av kommunstyrelsens arbetsutskott, tecknas av tekniska nämnden genom tekniska förvaltningen.

Kommunala företag och kommunalförbund

Delar av Solna stads verksamheter bedrivs i aktieföretag, kommunalförbund eller stiftelseform. Många av dessa verksamheter påverkas av stadens och regionens tillväxt. Det gäller bolagen Solna Vatten och Norrenergi, som ska försörja de nya stadsdelarna i Solna med vatten, avlopp, fjärrvärme och fjärrkyla i takt med att staden växer, men även kommunalförbunden Norrvatten och Käppala.

Bostadsstiftelsen Signalisten har, som allmännyttigt bostadsföretag, en uppgift i stadens bostadsplanering. I förhållande till andra jämförbara fastighetsbolag har Signalisten en stor andel fastigheter, som är i behov av stambyte och förnyelse. Detta upprustningsbehov i kombination med planerna på nybyggnation innebär en stor utmaning för Signalisten. Det handlar om att kunna möta dessa behov med en fortsatt god ekonomi.

Kommunstyrelsen ansvarar för att företagen sköter verksamheten på ett ändamålsenligt sätt och att tillräcklig samordning sker med övrig kommunal verksamhet. Stadens styrning utgår ifrån lagstiftning inom området och de styrdokument som särskilt utfärdats av kommunfullmäktige i form av företagspolicy, bolagsordningar, ägardirektiv, särskilda direktiv, avtal eller förbundsordningar och medlemsdirektiv.

Uppsiktsplikten fullgör kommunstyrelsen genom att krav ställs på företagen om att lämna löpande information från sin verksamhet enligt ett fastställt rapporteringssystem. För stiftelser gäller särskilda stadgar. Ägarförhållandena varierar i de olika bolag och förbund som ingår i stadens koncern och därmed även formerna för uppsikt.

Bostadsstiftelsen Signalisten

Bostadsstiftelsen Signalisten är ett allmännyttigt bostadsföretag i form av en stiftelse till vilken staden tillskjutit hela grundfondskapitalet. Signalisten betraktas ur koncernsynpunkt som ett helägt företag. Från och med år 2001 ingår även det helägda dotterbolaget Solnabostäder AB. Verksamheten omfattar cirka 4 000 bostadslägenheter och cirka 200 kommersiella lokaler.

Norrenergi AB

Norrenergi AB bildades år 2004 och ägs till 2/3 av Solna stad och till 1/3 av Sundbybergs stad. Norrenergi AB producerar, köper, distribuerar och säljer fjärrvärme och fjärrkyla till kunder inom Solna och Sundbyberg med angränsande områden. Den 1 juli 2016 ikraftträdde avtalet mellan Norrenergi och Stockholm Exergi (tidigare Fortum Värme) om produktionssamverkan. I december 2017 fattade kommunfullmäktige i Solna och kommunfullmäktige i Sundbyberg likalydande beslut om en nedströmsfusion av Norrenergi och Miljö AB med dotterbolaget Norrenergi AB. Fusionen slutfördes under 2018 och Solna har under 2018 också tillfört ett ovillkorat aktieägartillskott om 340 mkr.

Fusionen och aktieägartillskotten, tillsammans med bolagets resultatutveckling, har medfört en minskad skuldsättning, vilket möjliggör utdelning från bolaget från 2019 och framgent till ägarna Solna stad och Sundbybergs stad.

Solna Vatten AB

Solna Vatten AB är helägt av Solna stad och driver sedan år 1995 vatten- och avloppsverksamheten i Solna. Bolagets uppgift är att förse stadens invånare med dricksvatten samt att transportera avloppsvatten till reningsverk. Vattnet köps från kommunalförbundet Norrvatten och avloppsvattnet tas om hand och renas av kommunalförbundet Käppalaförbundet. För drift och underhåll av VA-nätet finns ett flerårsavtal med Veolia.

Råsunda Förstads AB

Råsunda Förstads AB är helägt av Solna stad och dess verksamhet omfattar i huvudsak förvaltning av egna fastigheter. Bolaget förvaltar de tre fastigheterna stadshuset, biblioteket och Industriviadukten samt mark och byggnader vid Överjärva Gård.

Råsunda Förstads äger sedan år 2005 samtliga aktier i dotterbolaget Överjärva Gård AB, som bedriver naturskola för barn och ungdomar och ordnar kursdagar för förskolor och skolor.

Norrvatten

Norrvatten är ett kommunalförbund som bildades 1926 och förser medlemskommunerna Danderyd, Knivsta, Järfälla, Norrtälje, Sigtuna, Sollentuna, Solna, Sundbyberg, Täby, Upplands-Bro, Upplands Väsby, Vallentuna, Vaxholm och Österåker med dricksvatten. Solna stads andel av förbundets tillgångar är 19,8 procent vid 2018 års utgång.

Käppalaförbundet

Käppalaförbundet är ett kommunalförbund vars medlemskommuner är Danderyd, Lidingö, Nacka, Sigtuna, Sollentuna, Solna, Täby, Upplands-Bro, Upplands Väsby, Vallentuna och Värmdö. Käppalaförbundet bildades 1957 och har som uppdrag att ta hand om och rena avloppsvattnet från medlemskommunerna. Avloppsvattnet leds till förbundets reningsverk, Käppalaverket, på Lidingö. Solna stads andel av förbundets tillgångar är 18,6 procent vid 2018 års utgång.

Råsta Holding AB

Råsta Holding AB äger mark och förvaltar bolag med ansvar för utveckling och exploatering, främst i Arenastadsområdet. Arenastaden är ett av Sveriges främsta utvecklingsområden, där staden deltar genom att vara minoritetsägare i stadsutvecklingsbolaget Råsta Holding. I samband med exploateringarna, säljs marken till respektive fastighetsägare.

Råsta Holding konsolideras i takt med att Arenastaden färdigställs, vilket även har möjliggjort utdelning under 2019 från bolaget till ägarna Fabege och Solna stad. Solna stad äger 25 procent av bolaget.

AB Vårlyus

AB Vårlyus grundades 1994 och ägs av Stockholms 25 kranskommuner. Företaget erbjuder vård-, behandlings- och rådgivningstjänster riktade till socialtjänst, skola och familjer. Solna stad och merparten av ägarkommunerna har ställt sig bakom ett förslag från bolagets styrelse om att avveckla bolaget. Under 2019 inleds därför en likvidationsprocess för bolaget. Solna stads aktiekapital i företaget uppgår till 0,7 mkr och ägarandelen är 7 procent.

Stockholmsregionens Försäkring AB

Stockholmsregionens Försäkring AB bildades 2008 och är ett kommungemensamt försäkringsbolag inom Stockholms län. Företaget ägs av tjugo kommuner inom Stockholms län. Solna stads aktiekapital i företaget uppgår till 6,2 mkr och ägarandelen är 6 procent.

Storstockholms Brandförsvaret

I kommunalförbundet Storstockholms brandförsvaret ingår kommunerna Danderyd, Lidingö, Solna, Stockholm, Sundbyberg, Täby, Vallentuna, Vaxholm, Värmdö och Österåker. Kommunalförbundet ska skapa trygghet för de som bor och vistas i medlemskommunerna samt verka för ökad riskmedvetenhet, minskad sårbarhet, färre olyckor och skador i samhället. Stadens andel är cirka 5 procent.

SÖRAB

SÖRAB (Söderhalls Renhållningsverk AB) bildades 1978. Företaget är ett samarbete mellan tio kommuner i Stockholms län. SÖRAB har som uppgift att driva regionala avfallsanläggningar. Solna stads aktiekapital i företaget uppgår till 0,4 mkr. Stadens andel är cirka 5 procent.

Solna Tenniscenter AB

Solna Tenniscenter AB startade 1985. De fyra intressenterna i klubben är Solna stad, Huvudsta tennisklubb, SJ tennisklubb och Solna tennisklubb. Solna stads aktiekapital i företaget uppgår till 0,03 mkr och ägarandelen är 30 procent.

Fastighets AB Falkeneraren

Fastighets AB Falkeneraren är helägt av Solna stad. Företaget är vilande och bedriver inte någon verksamhet. Solna stads aktiekapital i företaget uppgår till 0,5 mkr.

Ekonomi

Resultatbudget

mkr	2019	2020	2021	2022
Verksamheten (intäkter./kostnader)	-2 856	-2 897	-2 955	-3 047
Avskrivningar	-156	-159	-166	-171
Jämförelsestörande poster	0	0	0	0
Verksamhetens nettokostnader	-3 012	-3 055	-3 120	-3 218
Skatteintäkter, generella statsbidrag och utjämning	3 076	3 116	3 189	3 291
Finansiella intäkter och kostnader	25	40	41	47
Årets resultat	90	100	110	120

Anm: För åren 2019 - 2022 tas årligen 20 mkr av tidigare reserverade medel för pensionskostnader i anspråk.

Kassaflödesanalys

mkr	2019	2020	2021	2022
Den löpande verksamheten				
Verksamhetens intäkter/kostnader	-2 856	-2 897	-2 955	-3 047
Jämförelsestörande poster	0	0	0	0
Skatteintäkter/generella statsbidrag/utjämning	3 076	3 116	3 189	3 291
Finansiella intäkter/kostnader	25	40	41	47
Kassaflöde från den löpande verksamheten	246	259	276	291
Investeringar				
Inköp av materiella anläggningstillgångar/investeringsbidrag	-199	-165	-164	-164
Inköp/försäljning av finansiella anläggningstillgångar	-47	-94	-112	-127
Kassaflöde från investeringsverksamheten	-246	-259	-276	-291
Finansiering				
Kassaflöde från finansieringsverksamheten	0	0	0	0
Årets kassaflöde/förändring av likvida medel	0	0	0	0

Anm: 2019 - 2022 tas årligen 20 mkr av tidigare reserverade medel för pensionskostnader i anspråk.

Driftbudget

tkr	2019	2020	2021	2022
Kommunstyrelsen	-154 314	-152 077	-154 279	-156 522
Revision	-2 777	-2 805	-2 833	-2 861
Byggnadsnämnden	-10 032	-8 458	-8 543	-8 628
Tekniska nämnden	-30 336	-8 963	-9 053	-9 143
Tekniska nämnden: Affärsverksamheten	0	0	0	0
Kultur- och fritidsnämnden	-148 369	-145 934	-147 393	-148 867
Skolnämnden	-867 897	-870 120	-895 840	-928 481
Barn- och förskolenämnden	-506 295	-508 902	-525 421	-549 776
Kompetensnämnden	-40 629	-40 586	-41 329	-42 544
Socialnämnden	-233 023	-228 429	-232 300	-237 538
Familjerättsnämnden	-4 376	-4 440	-4 512	-4 609
Omvårdnadsnämnden	-920 488	-924 738	-947 651	-975 824
Miljö- och hälsoskyddsnämnden	-11 726	-10 816	-10 924	-11 033
Summa	-2 930 263	-2 906 267	-2 980 077	-3 075 827

Driftbudget per nämnd

mkr				
Kommunstyrelsen	2019	2020	2021	2022
Ram	-104 710	-105 985	-103 003	-104 443
Generell kompensation	-1 420	-1 462	-1 440	-1 463
Brandförsvaret	-33 330	-34 074	-34 836	-35 617
Tillskott val till EU-parlamentet	-1 000	1 000		
Tillskott uppgadera stadens trygghetsarbete	-1 000			
Överfört från byggnadsnämnden	-900			
Avgår tillskott nationellt val	2 000			
Avgår tillskott stadens jubileum (75 år)	1 000			
Avgår sänkt internränta	46			
Avgår interna OH-kostnader		3 444		
Medelsreserv för stadens tillväxt och utbyggnad	-15 000	-15 000	-15 000	-15 000
Ny ram	-154 314	-152 077	-154 279	-156 522
Revision	2019	2020	2021	2022
Ram	-2 750	-2 777	-2 805	-2 833
Generell kompensation	-28	-28	-28	-28
Ny ram	-2 777	-2 805	-2 833	-2 861
Byggnadsnämnden	2019	2020	2021	2022
Ram	-10 837	-10 032	-8 458	-8 543
Generell kompensation	-99	-100	-85	-85
Avgår interna OH-kostnader		1 674		
Avgår till kommunstyrelsen	900			
Avgår sänkt internränta	4			
Ny ram	-10 032	-8 458	-8 543	-8 628
Tekniska nämnden	2019	2020	2021	2022
Ram	-24 619	-30 336	-8 963	-9 053
Generell kompensation	-246	-303	-90	-91
Avgår interna OH-kostnader		2 876		
Ramjustering avgiftstaxa		20 000		
Kompensation kapitalkostnader	-6 000	-1 200		
Tillskott förbättra stadsmiljö	-4 000			
Avgår sänkt internränta	4 530			
Ny ram	-30 336	-8 963	-9 053	-9 143
Kultur- och fritidsnämnden	2019	2020	2021	2022
Ram	-146 260	-148 369	-145 934	-147 393
Generell kompensation	-1 463	-1 484	-1 459	-1 474
Avgår interna OH-kostnader		3 919		
Kompensation hyra	-755			
Avgår sänkt internränta	108			
Ny ram	-148 369	-145 934	-147 393	-148 867
Skolnämnden	2019	2020	2021	2022
Ram	-1 330 964	-1 374 192	-870 120	-895 840
Ramjustering ny nämndsorganisation		506 295		
Volymberäknad kompensation	-35 285	-22 390	-25 720	-32 642
Avgår interna OH-kostnader		20 167		
Tillskott hyra	-3 000			
Tillskott förbättra kunskapsresultaten	-5 000			
Avgår internränta	57			
Ny ram	-1 374 192	-870 120	-895 840	-928 481
Barn- och förskolenämnden	2019	2020	2021	2022
Ram ny nämndsorganisation		-506 295	-508 902	-525 421
Volymberäknad kompensation		-2 607	-16 519	-24 355
Ny ram	0	-508 902	-525 421	-549 776
Kompetensnämnden	2019	2020	2021	2022
Ram	-39 902	-40 629	-40 586	-41 329
Volymberäknad kompensation	-727	-704	-744	-1 215
Avgår interna OH-kostnader		747		
Ny ram	-40 629	-40 586	-41 329	-42 544

mkr				
Socialnämnden	2019	2020	2021	2022
Ram	-228 898	-233 023	-228 429	-232 300
Volymberäknad kompensation	-4 125	-414	-3 870	-5 238
Avgår interna OH-kostnader		5 008		
Ny ram	-233 023	-228 429	-232 300	-237 538
Familjerättsnämnden	2019	2020	2021	2022
Ram	-4 300	-4 376	-4 440	-4 512
Volymberäknad kompensation	-76	-64	-72	-97
Ny ram	-4 376	-4 440	-4 512	-4 609
Omvårdnadsnämnden	2019	2020	2021	2022
Ram	-905 260	-920 488	-924 738	-947 651
Volymberäknad kompensation	-15 251	-11 831	-22 914	-28 173
Avgår interna OH-kostnader		7 581		
Avgår internränta	23			
Ny ram	-920 488	-924 738	-947 651	-975 824
Miljö- och hälsoskyddsnämnden	2019	2020	2021	2022
Ram	-10 620	-11 726	-10 816	-10 924
Generell kompensation	-106	-117	-108	-109
Avgår interna OH-kostnader		1 028		
Tillskott förstärka tillsynsarbetet	-1 000			
Ny ram	-11 726	-10 816	-10 924	-11 033

Investeringsbudget

tkr	2019	2020	2021	2022	2023	2024
Kommunstyrelsen	15 400	10 400	10 400	10 400	10 400	10 400
Byggnadsnämnden	100	100	100	100	100	100
Tekniska nämnden	165 000	140 000	140 000	140 000	140 000	140 000
TN: Affärsverksamhet	600	600	600	600	600	600
Kultur- och fritidsnämnden	5 250	4 700	4 700	4 700	4 700	4 700
Skolnämnden	10 000	6 000	6 000	6 000	6 000	6 000
Kompetensnämnden	100	100	100	100	100	100
Socialnämnden	200	200	200	200	200	200
Familjerättsnämnden	100	100	100	100	100	100
Omvårdnadsnämnden	2 600	2 300	1 500	1 500	1 500	1 500
Miljö- och hälsoskyddsnämnden	100	100	100	100	100	100
Summa	199 450	164 600	163 800	163 800	163 800	163 800

Investeringsbudget per nämnd

tkr	Anslag 2019
Kommunstyrelsen	10 400
Digitalisering/välfärdsteknik	10 000
Kapitalinventarier, arbetsmiljöåtgärder m.m.	400
Byggnadsnämnden	100
Kapitalinventarier, arbetsmiljöåtgärder m.m.	100
Tekniska nämnden	140 000
Fastighet	110 000
Verksamhetsanpassningar	
Om- och nybyggnation	
Utemiljö	
Byggnad utvändigt tak	
Byggnad utvändigt övrigt	
Byggnad invändigt	
VA, VVS, kyl- och processmediesystem	
Ventilation	
Elsystem	
Tele, data, larm	
Övrig planerad upprustning	
Stadsmiljö	30 000
Gata och trafik	
Park och mark	
Renhållning	
Cykelplan	
Vatten	
Utemiljö lekplatser och förskolegårdar	
Tekniska nämnden, affärsverksamhet	600
Avfallskärl	600
Kultur- och fritidsnämnden	4 700
Idrottsplatser, kapitalinventarier, arbetsmiljöåtgärder m.m.	4 450
Konstverksamhet	250
Skolnämnden	6 000
Kapitalinventarier, arbetsmiljöåtgärder m.m.	6 000
Kompetensnämnden	100
Kapitalinventarier, arbetsmiljöåtgärder m.m.	100
Socialnämnden	200
Kapitalinventarier, arbetsmiljöåtgärder m.m.	200
Familjerättsnämnden	100
Kapitalinventarier, arbetsmiljöåtgärder m.m.	100
Omvårdnadsnämnden	2 300
Kapitalinventarier, arbetsmiljöåtgärder m.m.	2 300
Miljö- och hälsoskyddsnämnden	100
Kapitalinventarier, arbetsmiljöåtgärder m.m.	100
Summa	164 600

Stadsövergripande styrande dokument

Solna stads viktigaste styrande dokument är verksamhetsplan och budget som beslutas av kommunfullmäktige i november. Därutöver finns ett antal stadsövergripande styrande dokument.

Styrande dokument per område	Beslutad av	Beslutsdatum	Lagkrav
ARBETSGIVARE			
HR-policy	KF	2013-02-25	
HR-strategi	KS	2013-03-11	
Plan för lika rättigheter och möjligheter på arbetsplatsen	KS AU	2017-02-13	Ja
Riktlinje för det systematiska arbetsmiljöarbetet	KS AU	2013-09-09	Ja
Riktlinjer mot mutor	KS	2012-10-15	
Riktlinje för representation och uppvaktning	KS	2012-10-15	
Riktlinje för bisyssla	KS	2012-10-15	
Riktlinje för resor	KS	2019-04-15	
EKONOMI OCH VERKSAMHET			
Attestreglemente	KF	2012-10-29	Ja
Borgenspolicy	KF	2017-01-30	
Finanspolicy	KF	2016-11-28	
Riktlinjer för medelsförvaltning	KS	2017-05-15	
Företagspolicy	KF	2004-03-29	Ja
Internkontrollreglemente	KF	2012-10-29	Ja
Kvalitetspolicy och strategi	KF	2009-03-29	
Policy för konkurrensutsättning	KF	2014-04-28	
Riktlinjer för upphandling och inköp	KS	2014-03-17	
Program för uppföljning av kommunalt och privat driven verksamhet	KF	2015-11-30	Ja
Riktlinjer för internationellt arbete	KS	2014-03-17	
Riktlinje för likabehandlingsarbete	KS	2014-03-17	
IT OCH KOMMUNIKATION			
Kommunikationspolicy	KF	2009-06-15	
IT-policy	KF	2019-06-17	
Informationssäkerhetspolicy	KF	2018-05-28	
Riktlinjer för IT och informationssäkerhet	KS	2019-06-03	
Riktlinjer för dataskyddsförordningen, GDPR	KS	2018-05-14	
MILJÖ OCH BYGGANDE			
Avfallsplan 2009-2020	KF	2008-12-15	Ja
Översiktsplan 2030	KF	2016-03-21	Ja
Energipolicy	KF	2018-05-28	
Riktlinjer för energiarbetet	KS	2018-03-26	
Dagvattenstrategi	KS	2017-12-04	
Grönplan	KS	2016-06-20	
Cykelplan	KS	2016-05-16	
Riktlinjer för bostadsförsörjning 2017-2023	KF	2017-03-27	Ja
Riktlinjer för markanvisning och exploateringsavtal	KS	2018-02-19	Ja
Lokalförsörjningsstrategi	KS	2014-05-12	
Ledningspolicy och samlingskarta	KF	2001-01-29	
Miljöpolicy	KF	2015-08-31	
Strategi för miljöarbete 2016-2019	KS	2015-06-15	
TRYGGHET OCH SÄKERHET			
Trygghetspolicy	KF	2008-03-31	
Policy för förebyggande arbete mot droger	KF	2004-04-26	
Krishanteringsplan	KF	2019-04-08	Ja
Förutsättningar och riktlinjer för allmän kameraövervakning	KS	2007-06-18	
Riktlinje för riskhantering, säkerhetsarbete och försäkringsskydd	KS	2012-02-06	
Strategi för att motverka våldsbejakande extremism	KS	2017-04-10	
ÖVRIGT			
Arkivreglemente	KS	2007-02-19	Ja
Dokumenthanteringsplan för upphandling	KS	2018-03-26	
Dokumenthanteringsplan för HR	KS	2018-10-15	
LOKALA FÖRESKRIFTER			
Lokala ordningsföreskrifter	KF	2017-04-24	Ja
Lokala miljö- och hälsoskyddsföreskrifter	KF	2016-05-30	Ja
Lokala ordningsföreskrifter för torghandel	KF	1996-03-25	Ja
Lokala ordningsföreskrifter för avfallshantering	KF	2017-04-24	Ja
Allmänna bestämmelser för VA (ABVA)	Solna Vatten	2011-03-01	Ja
Igelbäckens naturreservat	KF	2004-06-21	Ja
Råstasjöns naturreservat	KF	2017-12-18	Ja
Ulriksdals naturreservat	Länsstyrelsen	2016-04-28	Ja
Ulriksdals vattenskyddsområde	Länsstyrelsen	1995-06-22	Ja
Frösundaviks vattenskyddsområde	Länsstyrelsen	1992-06-22	Ja

Taxor och avgifter

I *kommunallagen* står att ”Kommuner och landsting får ta ut avgifter för tjänster och nyttigheter som de tillhandahåller. För tjänster eller nyttigheter som de är skyldiga att tillhandahålla får dock avgifter endast tas ut om det följer av lag eller annan författning.”

För all kommunal verksamhet gäller *självkostnadsprincipen* i kommunallagen: att kommuner och landsting inte får ta ut högre avgifter än som svarar mot kostnaderna för de tjänster eller nyttigheter som de tillhandahåller (självkostnaden). Av betydelse för avgiftsuttaget i enskilda fall i kommunal verksamhet är den s.k.

likställighetsprincipen, som innebär att kommuner och landsting ska behandla sina medlemmar lika, om det inte finns sakliga skäl för något annat. I tabellen nedan framgår de områden, där Solna stad tar ut taxor och avgifter.

Solna stads taxor fastställs av kommunfullmäktige och intäkterna från de taxebundna avgifterna tillfaller respektive styrelse/nämnd. Väsentliga förändringar i taxeintäkter beaktas i de ekonomiska förutsättningarna för nämnderna. Stadens taxor och avgifter ska harmonisera med den nivå som gäller i närliggande och likartade kommuner i Stockholms län. De ska också vara effektiva, enkla och transparenta. Nämnderna ska innan förslag till nya eller förändrade taxor samråda med kommunstyrelsen. Översyn av taxor och avgifter är en del av det årliga arbetet med stadens verksamhetsplan och budget.

Samtliga taxor och avgifter är beslutade av kommunfullmäktige förutom "Prövning vuxenutbildningen", som har beslutats av kompetensnämnden.

Taxor och avgifter	Beslutsdatum	Gäller från
ALLMÄN HANDLING		
Avskrifter, kopior, utskrifter m.m.	1996-11-25	1996-11-25
BARN- OCH SKOLBARNOMSORG		
Förskola	2015-11-30	2016-01-01
Skolbarnomsorg/fritidshem	2015-11-30	2016-01-01
Ansökan om tillstånd till fristående förskolor	2019-04-08	2019-04-08
BIBLIOTEK OCH KULTUR		
Biblioteksverksamhet	2015-11-30	2016-01-01
Kulturskola	2017-11-27	2018-01-01
Kulturaktivitet	2017-11-27	2018-01-01
BO OCH BYGGA		
Bygglov	2018-11-26	2019-01-01
Planavgifter	2018-11-26	2019-01-01
Kart- och mätärenden	2018-11-26	2019-01-01
Markupplåtelse	2018-11-26	2019-01-01
Parkering	2019-05-27	2019-10-01
Felparkering	2018-11-26	2019-01-01
Trafik och väghållning	2017-11-27	2018-01-01
FAMILJ		
Familjerådgivning	2012-11-26	2013-01-01
FRITID		
Nyttjande av hallar och planer	2014-12-15	2015-01-01
Samlingslokaler	2017-11-27	2018-01-01
Idrott	2017-11-27	2018-07-01
MILJÖ OCH HÄLSA		
Avfallshantering	2018-11-26	2019-01-01
Livsmedelskontroll	2018-11-26	2019-01-01
Storstockholms brandförsvär	2017-05-29	2017-07-01
Tillsyn enligt miljöbalken	2018-11-26	2019-01-01
Tillsyn enligt strålskyddslagen	2018-11-26	2019-01-01
SERVERINGSTILLSTÅND M.M.		
Serveringstillstånd	2014-12-15	2015-01-01
Tillstånd bedriva tobaksförsäljning	2019-05-27	2019-07-01
Tillsyn försäljning av tobak, elektroniska cigaretter, folköl och receptfria läkemedel	2018-11-26	2019-01-01
UTBILDNING		
Prövning vuxenutbildningen	2011-05-18	2012-01-01
VATTEN OCH AVLOPP		
Vatten och avlopp	2008-02-18	2008-08-01
ÄLDREOMSORG		
Hemtjänst	2016-05-30	2016-07-01
Vård- och omsorgsboende	2016-05-30	2016-07-01