



FÄRGSÄTTNINGSPROGRAM

STALLMÄSTAREGÅRDEN

SOLNA STAD
UPPLAND, STOCKHOLMS LÄN

2016-11-03

STALLMÄSTAREGÅRDEN FÄRGPROGRAM

Stallmästaregården är Stockholmstraktens äldsta utvårdshus med verksamhet i obruten kontinuitet sedan 1600-talet. Lusthuset flyttades hit i början av 1700-talet, då Vårdshuset och Tingshuset uppfördes. Mot norr och öster finns låga tillbyggnader från 1924. Fiskarstugan och Linneförrådet/Röda stugan är rekonstruerade på 1900-talet men har kvar sina ursprungliga volymer från 17- och 1800-talen. I sydväst på tomten ligger en L-formad hotelltillbyggnad från 1990-talets slut.

På uppdrag av Marianne Idh vid Fastighetsbolaget Stallmästaregården, Anders Bodin AB, har AIX tagit fram ett program för utvändigt färgsättning av Stallmästaregårdens byggnader. Avsikten har varit att anläggningen ska ha historiskt relevanta kulörer som tillsammans skapar ett gott helhetsintryck. Marianne Idh, arkitekt Karolina Sporre vid Wingårdhs samt Patrick Björklund vid Länsstyrelsen i Stockholm har lämnat synpunkter som har inarbetats i programmet.

Byte av kulör eller färgtyp kräver tillstånd från Länsstyrelsen. Målning i kulör och med färgtyp lika befintligt räknas som underhåll och är inte tillståndspliktigt.

Före målningens renovering ska måleribeskrivning upprättas av erfaren arkitekt, antikvarie eller målerikonstult.

På Lusthuset, Vårdshuset och Tingshuset ska målning av träfasader och detaljer i trä utföras med linoljefärg, som ska brytas med ljusäkta pigment. Fasader på Fiskarstugan och Linneförrådet/Röda stugan ska målas med slamfärg och detaljer med linoljefärg, se sid. 5. Målning av hotelltillbyggnaden från 1990-talet kan utföras med moderna färgsystem. Kalkputsade ytor ska avfärgas med kalkfärg. Målning av övriga putsade ytor samt smide och plåt ska utföras med en färgtyp som inte minskar det kulturhistoriska värdet och som är lämplig för underlaget. All färg ska brytas i kulörer enligt den NCS-kod som anges i detta program.

Provstrykningar ska alltid utföras före målning och nyans godkännas av fastighetsägare, antikvarie och arkitekt. Färgprogrammets angivna NCS-kod kan komma att revideras efter utvärdering av provstrykning.

En planerad hotell- och konferensbyggnad på tomten har färgsatts av Wingårdhs med inspiration från koppartälten i Hagaparken. Kulörerna har valts för att harmoniera med de befintliga byggnaderna på Stallmästaregården.

Stockholm 2016-11-03

Stina Svantesson
Byggnadsantikvarie, AIX Arkitekter AB

Källa: AIX, *Antikvarisk förundersökning av Stallmästaregården*, 2015-05-11.

FÄRGSÄTTNINGENS HISTORIK

De tidigaste foton av Vårdshuset och det nuvarande Tingshuset är från 1860-talet och visar faluröda träfasader med ljusa detaljer. Båda husens fönster på bottenvåningen har fönsterluckor.

Från 1800-talets slut finns målningar som visar att fasaderna var gulmålade, fortfarande klädda med stående träpanel. Fönsterkulör går inte att tyda. Samtida foton visar att fönsterluckor och foder var ljusa medan bågar och karmar var mörkare än fasaderna. Tingsstugan (4, se följande sida) saknade fönsterluckor.

Vid samma tid var Lusthuset falurött med ockragula detaljer. Fiskarstugan var också faluröd. Fönster och fönsterluckor var inte vita, troligen var de gröna eller mörkt ockragula. Inga avbildningar i färg finns av Linneförrådet/Röda stugan.

På 1924 års tillbyggnader (5, 6, 7 och norra delen av 11) fanns ursprungligen fönsterluckor endast på norra sidan av matsalsbyggnaden (11) och mot öster på festlokalbyggnad 5. Fönsterluckor och övriga fönsternickerier var mörkgröna. Tillbyggnaderna var reveterade men inte Vårdshuset och Tingshuset.

1950 var samtliga byggnader reveterade utom Tingshusets tillbyggnad 4. Fönsterluckor saknades helt på Vårdshusets och Tingshusets äldre delar.

Lusthuset målades helt i grått år 1966.

1968 beskrivs att de reveterade fasaderna var avfärgade i ljusrött. Fönstren hade gröna bågar och karmar samt vita foder.

Följande år renoverades Fiskarstugan och fick nya fasader som ströks med röd slamfärg. Fönster med fönsterluckor målades vita.

Alla reveterade fasader försågs med stående gulmålad träpanel vid fasadrenoveringen 1976. Samtliga fönster i bottenvåningarna fick fönsterluckor. Dörrar, fönsterluckor, fönsterbågar och karmar målades mörkgröna. Foder och övriga detaljer målades vita. Den mörkgröna kulören har påträffats vid färgundersökning 2016, se sid. 6.

Lusthuset målades med linoljefärg i gul kulör lika Vårdshuset och Tingshuset år 1986. Färgundersökning som gjordes då visade färgskikt i faluröd, grå, brun och gul kulör under det befintliga grå. Dokumentation från färgundersökningen har inte påträffats.

Fiskarstugan byggdes grundligt om år 1988. Eventuellt var det då som detaljerna första gången målades svarta.

NULÄGE

Hotelltillbyggnaden från 1999 var avsedd att ha fasader målade i en starkt solgul kulör med grå detaljer. Troligen tonades den gula kulören ner redan från början och har nu en svagare gul nyans än de äldre byggnaderna. Även den grå kulören är ljusare än avsett.

På Vårdshuset och Tingshuset med tillbyggnader ersattes den mörkgröna kulören med en blå omkring år 2000.

Fasaderna på Vårdshuset och Tingshuset målades senast år 2008 med gul linoljefärg, Beckers Tradition, bruten i kulör lika den då befintliga. De blå snickerierna; dörrar, fönsterbågar, karmar och fönsterluckor, målades också i befintlig kulör. Den blå kulören har nu blekts till flera olika nyanser. På Tingshuset har sockelvåningens snickerier målats i en avvikande blågrön kulör. Övriga snickeridetalljer är vita.

Lusthusets fasader och alla detaljer är målade i ljusockra linoljefärg. Fiskarstugans fasader har målats med en röd täckande färgtyp ovanpå den röda slamfärgen. Dörrar och fönster med foder och fönsterluckor är svarta. Linneförrådet/Röda stugan har rödslammade fasader med vitmålade fönster, dörr och foder.

Tingshusets, Vårdshusets och hotelldelens takplåt och -detaljer är svarta. Vårdshusets äldsta del och Linneförrådet/Röda stugan har svarta papptak. Lusthusets tak är belagt med kopparplåt och Fiskarstugans med tegel. Alla hus utom Lusthuset har svarta takdetaljer.

Sockelkulör varierar från nästan svart på Tingshuset till mellangrått på hotelldelen från 1990-talet. Vid färgundersökning 2016 har den ursprungliga sockelkulören på 1924 års tillbyggnader påträffats, se sid. 6.



Vy från Norrtull år 1865. Vårdshuset och Tingshuset var rödmålade med ljusa detaljer, till exempel fönsterluckorna i bottenvåningen.



1950 var festlokalbyggnaden (hus 5, 6 och 7) reveterad och hade fönsterluckor endast mot öster. Dubbeltrappan revs 1952.



Vårdshuset 1966 med reveterade fasader och utan fönsterluckor.

STALLMÄSTAREGÅRDEN FÄRGPROGRAM

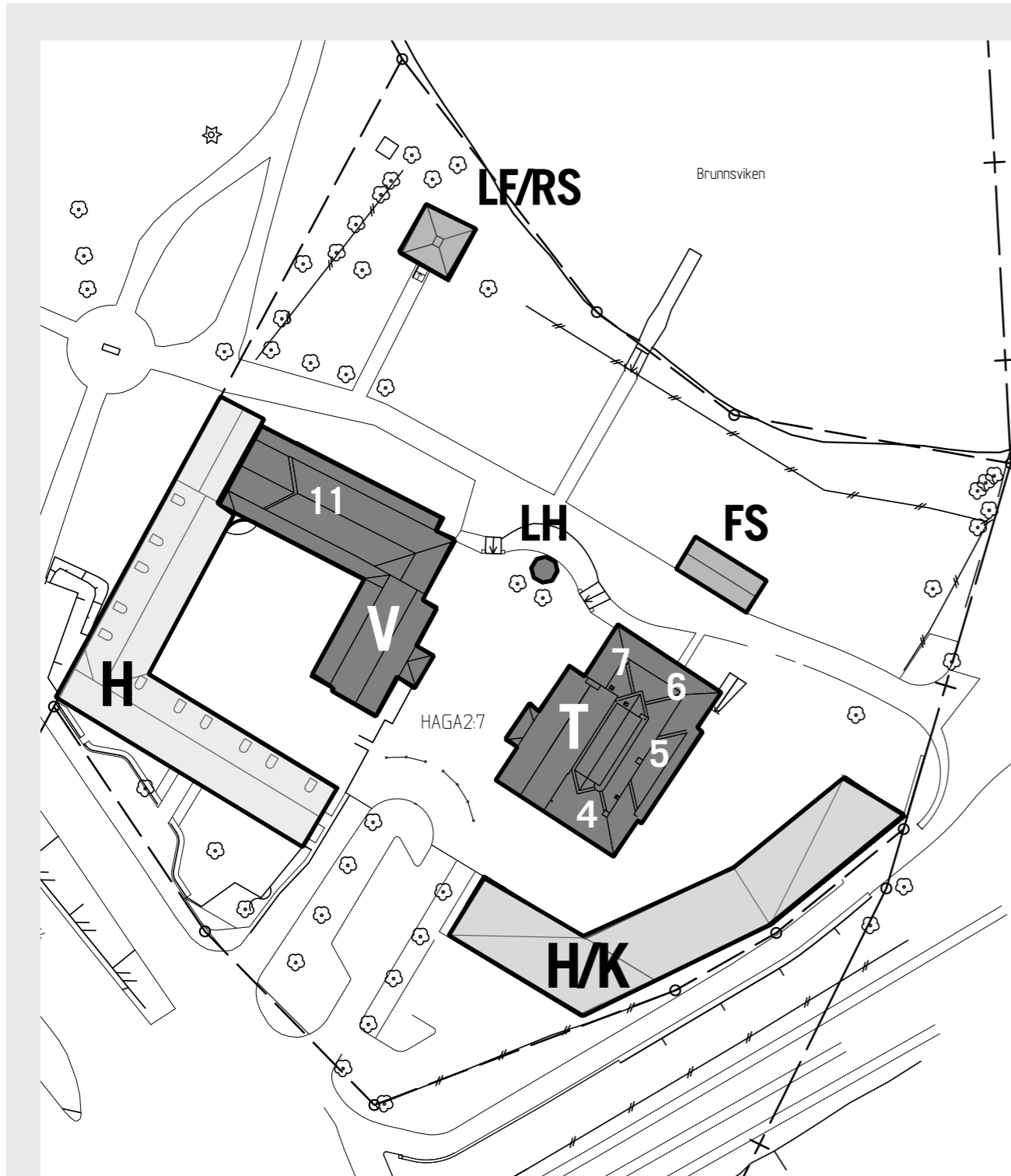
BEFINTLIG SITUATIONSPLAN OCH FÄRGSÄTTNING

The image displays a detailed architectural site plan on the left and a grid of nine photographs on the right. The site plan, titled 'STALLMÄSTAREGÅRDEN', shows a complex of buildings and structures. Key features include a large building labeled 'H' (Haga 2:7), a smaller building 'V', a structure 'LH' (Lilla Hagastugan) with a green dome, a red building 'FS', a large building 'T' (Tjallstugan) with numbered sections 4, 5, 6, and 7, and a structure 'LF/RS'. The plan also shows a garden area with trees and a path leading to 'Brunnsviken'. The photographs on the right correspond to the labels on the plan: 'LH' shows the yellow building with a green dome; 'FS' shows a red building; 'LF/RS' shows a red building with a grey roof; 'V' shows a yellow building with blue shutters; 'T6-7' shows a close-up of a yellow building with blue shutters; 'H' shows a yellow building with a grey base; another 'V' shows a courtyard with tables and chairs; 'T' shows a yellow building with a blue door; and another 'H' shows a yellow building with a grey base.

SITUATIONSPLAN WINGÅRDHS, BEARBETNING OCH FOTON AIX

STALLMÄSTAREGÅRDEN FÄRGPROGRAM

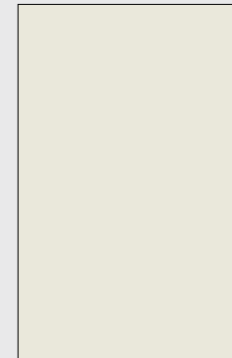
NY SITUATIONSPLAN OCH FÄRGSÄTTNING, KULÖRER



VÄRDSHUSET (V) OCH TINGSHUSET (T)



NCS S 2030-Y20R



NCS S 1002-Y

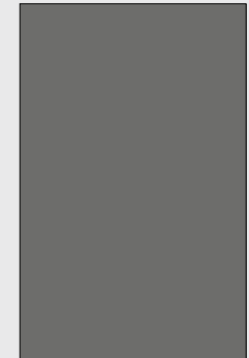


NCS S 7020-G10Y



NCS S 6020-Y40R

ALLA SOCKLAR



NCS S 6500-N

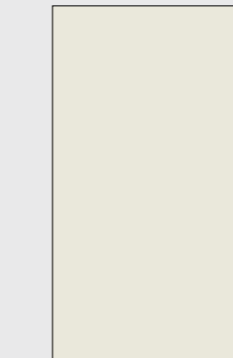
FISKARSTUGAN (FS), LINNEFÖRRÅDET/RÖDA STUGAN (LF/RS)



NCS S 5040-Y80R

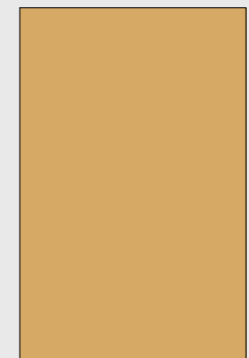


NCS S 7020-G10Y



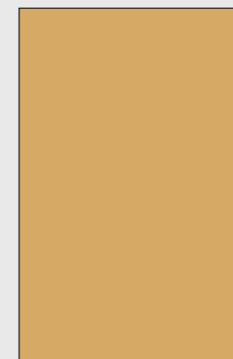
NCS S 1002-Y

LUSTHUSET (LH)



NCS S 2030-Y20R

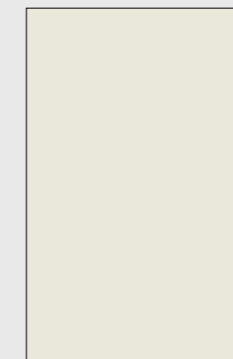
PLANERAT HOTELL/KONFERENS (H/K)



NCS S 2030-Y20R



NCS S 8010-R70B

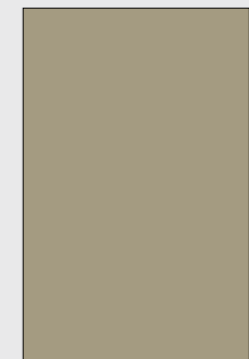


NCS S 1002-Y

BEFINTLIG HOTELLDDEL (H)



NCS S 1510-Y20R



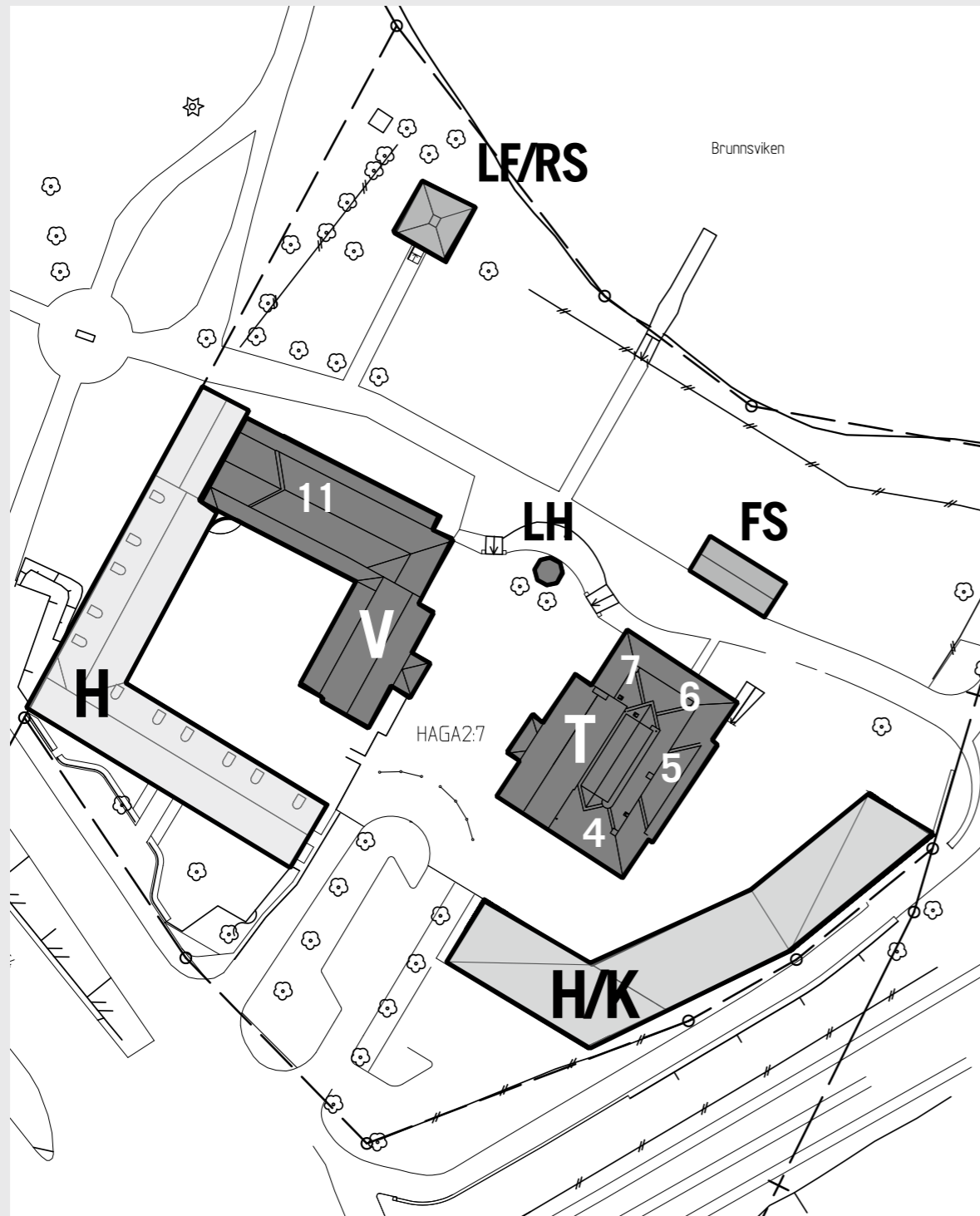
NCS S 3005-Y20R

Kulörer överförda från RGB-värden - ser olika ut beroende på skärmapplösning och/eller skrivare.

SITUATIONSPLAN WINGÅRDHS, BEARBETNING AIX

STALLMÄSTAREGÅRDEN FÄRGPROGRAM

NY SITUATIONSPLAN OCH FÄRGSÄTTNING, BESKRIVNING OCH MOTIVERING



BESKRIVNING

Värdshuset och Tingshuset

Fasader: Ljusockra NCS S 2030-Y20R

Fönsterbågar, -karmar, -luckor och fönsterdörrar: Mörkt Köpenhamnsgrön NCS S 7020-G10Y

Dörrar till huvudentréer: Mörkockra NCS S 6020-Y40R.

Övriga snickeridetalljer: Vit/ljusgrå NCS S 1002-Y

Lusthuset

Fasader och detaljer: Ljusockra NCS S 2030-Y20R

Fiskarstugan

Fasader, vindskivor: Faluröd, ca NCS S 5040-Y80R

Dörrar, fönsterbågar, -karmar och -luckor, foder: Mörkt Köpenhamnsgrön NCS S 7020-G10Y

Linneförrådet/Röda stugan

Fasader: Faluröd, ca NCS S 5040-Y80R

Dörr, fönsterbågar och fönsterkarmar: Mörkt Köpenhamnsgrön NCS S 7020-G10Y

Dörr- och fönsterfoder: Vit/ljusgrå NCS S 1002-Y

Hotell 1990-tal

Fasader: Ljus ljusockra NCS S 1510-Y20R

Detaljer: Grå umbra NCS S 3005-Y20R

Gemensam kulör för putsade socklar

Mellangrå NCS S 6500-N

Gemensam kulör för smides- och plåtdetaljer

Svart eller fasadkulör enligt befintlig princip. Vid byte av fabriksmålade stuprör ska kulör utredas.

Hotell/Konferens (planerad)

Ränder i ljusockra NCS S 2030-Y20R, midnattsblå NCS S 8010-R70B och vit/ljusgrå 1002-Y

MOTIVERING

Avsikten har varit att hitta en historiskt relevant färgsättning för de enskilda husen där de ändå samverkar till ett gott helhetsintryck.

Gul träpanel med mörkgröna och vita/ljusgrå detaljer har historisk hävd på Värdshusets och Tingshuset. Den mörkgröna fönsterkulören har funnits med åtminstone sedan 1924 och byttes till blått omkring år 2000.

Fasaderna fick sitt nuvarande utseende med träpanel och fönsterluckor vid 1976 års renovering. Då målades även fönsterluckorna mörkgröna mot de vita fodren, vilket inte stämmer med de äldsta husens historiska färgsättning, där bottenvåningens fönsterluckor var vita. 1924 års fönsterluckor var däremot mörkgröna.

För att behålla helhetsintrycket har fördelningen mellan vitt och mörkgrönt på fönstersnickerierna behållits från 1976. Dörrar i mörkockra är ett nytt tillägg. Kulörerna i ljusockra och vitt/ljusgrått har valts utifrån befintliga kulörer på Lusthuset, Värdshuset och Tingshuset.

Den mörkgröna fönster- och den mellangrå sockelkulören har påträffats vid färgundersökningar 2016.

Lusthusets färgsättning har en komplicerad historia där detaljer länge målades i avvikande kulör. Principen med alla delar i samma kulör behålls från 1966.

De svarta detaljerna på Fiskarstugan är ett sentida tillägg och ersätts av mörkgrönt. Linneförrådet/Röda stugan får samma färgsättning men med vita foder för att ansluta till övriga äldre byggnader.

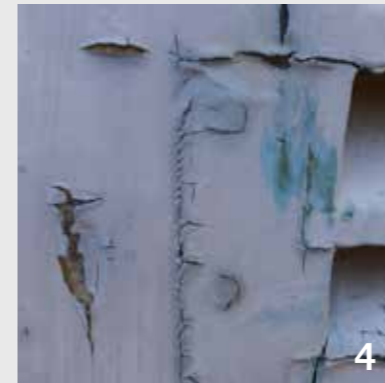
Den befintliga färgsättningen på hotelldelen från 1990 förhåller sig väl till de äldre byggnaderna. Den grå kulören på detaljerna har dock valts mörkare än befintligt, enligt arkitektens ursprungliga avsikt och för att skapa större kontrast till de äldre byggnaderna. Den befintliga kan också vara blekt.

En planerad hotell- och konferensbyggnad har färgsatts av Wingårdhs med inspiration från koppartälten i Hagaparken. Kulörerna har valts för att harmoniera med de befintliga byggnaderna på Stallmästaregården.

SITUATIONSPLAN WINGÅRDHS, BEARBETNING AIX

STALLMÄSTAREGÅRDEN FÄRGPROGRAM

FÄRGUNDERSÖKNINGAR



Färgundersökningar har utförts på fönstersnickerier och socklar. Se även historik på sid. 2.

MÖRKGRÖNA FÖNSTERSNICKERIER

Den mörkt Köpenhamnsgröna kulören, NCS S 7020-G10Y (bild 6), är belagd från 1924 men kan ha funnits på bågar och karmar redan från 1800-talets slut, se sid. 2. Äldre färgskikt har dock inte påträffats på de hårt renoverade fönstersnickerier som finns kvar från 17- och 1800-talen.

Mörkgrön färg finns närmast träet på bland andra fönstersnickerierna på Tingshuskomplexets östra fasad (bild 3-5), där fönsterluckorna är ursprungliga från 1924. Alla övriga fönsterluckor på Vårdshuset och Tingshuset tillkom vid renoveringen 1976 och målades då mörkgröna lika befintlig kulör på fönsterbågar och karmar. Entrédörrar målades också mörkgröna år 1976 (bild 1-2). Tingshusets entrédörr har tillkommit efter 1952 och har många mörkgröna färgskikt under den befintliga blå (bild 2). NCS-koden för den mörkgröna kulören togs fram bland annat på en fönsterbåge i det västra fönstret på Vårdshusets södra fasad (bild 6-7). Fönsterbågen är från 1900-talet.

GRÅ SOCKELKULÖR

Den grå sockelkulör som har valts till samtliga byggnader, NCS S 6500-N, är den som bedöms vara ursprunglig på sockeln till Tingshusets tillbyggnad 5 från 1924 (bild 8-9). Flera grå färgskikt finns under det yttersta.