



statisticon
STATISTICS & RESEARCH

BEFOLKNINGSPROGNOS 2024 - 2033

SOLNA STAD DELÅRSPROGNOS



INNEHÅLLSFÖRTECKNING

DEL 1 INLEDNING OCH SAMMANFATTNING

BILD 4-5 INLEDNING

BILD 6-7 SAMMANFATTNING

DEL 2 FOLKMÄNGDENS UTVECKLING

BILD 9 FOLKMÄNGDENS UTVECKLING

BILD 10 FOLKMÄNGDENS UTVECKLINGSTAKT

BILD 11 FÖRSÖRJNINGSBÖRDA

BILD 12 FÖDDA, DÖDA OCH FÖDELSEÖVERSKOTT

BILD 13 IN- OCH UTFLYTTNING SAMT FLYTTNETTO

BILD 14 FLYTTNETTO OCH FÖDELSEÖVERSKOTT

DEL 3 DEMOGRAFISKA EFFEKTER

BILD 16 BEFOLKNINGENS SAMMANSÄTTNING EFT.

ÅLDER

BILD 17 FÖRÄNDRING I ÅLDERSSTRUKTUREN

BILD 18 GENOMSNITTSÅLDER

BILD 19 UTVECKLING AV ANTALET BARN

BILD 20 UTVECKLING AV ANTALET UNGDOMAR

BILD 21 UTVECKLING AV ANTALET VUXNA

BILD 22 UTVECKLING AV ANTALET ÄLDRE

DEL 4 BAKGRUND OCH ANTAGANDEN

BILD 24 BAKGRUND OCH ANTAGANDEN

BILD 25 FOLKMÄNGDENS ÅLDERSSTRUKTUR

BILD 26 ANTAL MÄN OCH KVINNOR

BILD 27 KVINNORS FRUKTSAMHET I OLIKA ÅLDRAR

BILD 28 FRUKTSAMHETENS UTVECKLING ÖVER TID

BILD 29 IN- OCH UTFLYTTNING

BILD 30 FLYTTARNA OCH ÅLDERSSTRUKTUREN

BILD 31 INVÄNARNAS BENÄGENHET ATT FLYTTA

BILD 32 KVINNORS BENÄGENHET ATT FLYTTA

BILD 33 MÄNS BENÄGENHET ATT FLYTTA

DEL 5 METOD

BILD 35-36 METODBESKRIVNING

TABELLBILAGA

BILD 38-39 FOLKMÄNGD EFTER ÅLDERSKLASS

Del 1

INLEDNING OCH
SAMMANFATTNING

INLEDNING

Enligt SCB:s befolkningsregister uppgick Sveriges folkmängd den 31 december 2023 till 10 551 707 personer. Det motsvarar en ökning på drygt 30 000 personer under året. Det kan jämföras med 2022 då ökningen motsvarade 69 000 personer. 2023 ökade befolkningen alltså betydligt mindre än 2022.

2023 års befolkningsökning består till 80% av utrikes flyttnetto (skillnaden mellan antalet som flyttar in i och ut ur landet). De återstående 20% är ett födelseöverskott (skillnaden mellan antalet födda och döda).

Inflyttningen från utlandet har minskat jämfört med föregående år samtidigt som utflyttningen har ökat markant, förmodligen till viss del som en följd av

Skatteverkets avregistrering i folkbokföringsregistret. Flyttnettot gentemot utlandet har därmed mer än halverats i en jämförelse med förra året.

Rörligheten inom landet har minskat väsentligt och ligger nu på samma nivå som före pandemin, då en ökad rörlighet syntes. 2023 saktade bostadsmarknaden ner, förmodligen på grund av det sammantagna ekonomiska läget såsom räntehöjningar och inflation. Den ekonomiska utvecklingen under 2024 och 2025 kan påverka rörligheten framåt.

Under pandemiåren förändrades även utrikes flyttströmmar. Inflyttning från utlandet brukar stå för en stor del av befolkningsökningen i Sverige, men denna minskade då. Under 2021

syntes dock en återhämtning som fortsatte under 2022, även om nivåerna var lägre än före pandemin. Denna återhämtning har avstannat helt under 2023 och flyttnettot har halverats.

Huruvida förändringar i flyttmönster till följd av pandemin kommer att bestå är i dagsläget osäkert och kan relateras till utvecklingen på arbetsmarknaden. Kommer exempelvis möjligheten att arbeta på distans finnas kvar om några år?

Antalet födda har även i år fortsatt att minska till en rekordlåg nivå. Dels är antalet kvinnor i barnafödande åldrar betydligt lägre än tidigare år, dels en minskning av det summerade fruktsamhetstalet som redan 2022 var på en väldigt låg nivå.

INLEDNING (forts.)

För att förstå - och kunna använda - utfallet av en befolkningsprognos är det viktigt att känna till hur den görs och vilka faktorer som tas i beaktan.

Den prognosmodell som används bygger på en så kallad kohort-komponentmetod. Enkelt förklarat innebär metoden att vi för varje år under prognosperioden ökar kommuninvånarnas ålder med ett år i taget, lägger till antalet födda och inflyttade och drar bort antalet avlidna och utflyttade. Detta görs för både män och kvinnor uppdelat på samtliga åldrar mellan 0-100 år.

I en enkel formel kan vi uttrycka detta för hela folkmängden år 2024 med:

$$B(2024) = B(2023) + F(2024) - D(2024) + I(2024) - U(2024)$$

Här är $B(2024)$ folkmängden vid årets slut år 2024 och $B(2023)$ folkmängden år 2023.

$F(t)$ är antalet födda, $D(t)$ är antalet avlidna, $I(t)$ antalet inflyttade och $U(t)$ är antalet utflyttade.

I modellen är endast en sak säker; alla som överlever från ett år till nästa blir ett år äldre. De övriga komponenterna (födda, döda, in- och utflyttade) är osäkra och skattas via statistiska metoder. Störst antalsmässig osäkerhet finns som regel bland flyttningarna i åldersgruppen 18-24 år. För dessa åldrar är det generellt sett svårast att göra bra förutsägelser.

SAMMANFATTNING

Statistiken avseende 2023 är officiell folkmängd enligt SCB. På grund av justeringar som myndigheten gör överensstämmer inte alltid summan av angivna förändringar exakt med den totala förändringen i folkmängd. Kontakta SCB för vidare information.

Befolkningsutvecklingen 2023

Under 2023 minskade folkmängden i Solna stad med 24 personer, från 85 450 till 85 426 invånare. Orsaken till den minskade befolkningen var ett flyttnetto på -709 personer och ett födelsenetto på 641 personer.

Under året flyttade 11 666 personer till Solna, vilket var färre än 2022. Antalet personer som flyttade från kommunen minskade med 59 personer jämfört med året innan, från 12 434 till 12 375. Flyttnettot (antalet inflyttade minus utflyttade) under 2023 var således -709 personer.

Det föddes 1 160 barn under 2023, 18 fler än 2022. Antalet personer som avled var 519 vilket är 36 färre än året innan. Sammantaget ger detta ett födelsenetto (antalet födda minus döda) under året på 641 personer.

Befolkningens förväntade utveckling 2024-2033

Under prognosperioden 2023 -2033 kommer folkmängden i Solna stad att öka med 13 451 invånare, från 85 426 till 98 877 personer.

Flyttnettot förväntas bli i genomsnitt 607 personer per år och födelsenettet 737 personer per år. Totalt ger detta en förändring med 1 344 personer per år.

Antalet inflyttade beräknas bli i genomsnitt 14 202 personer per år medan antalet utflyttade skattas till 13 595 personer. Detta ger ett årligt flyttnetto på 607 personer för varje år under prognosperioden.

Antalet barn som föds förväntas vara 1 315 per år i genomsnitt under prognosperioden medan antalet avlidna skattas till 578 personer. Detta medför en befolkningsförändring med 737 personer per år.

SAMMANFATTNING (forts.)

I tabellen sammanfattas befolkningens utveckling över tid avseende folkmängd och förändringskomponenter.

Uppgifterna för 2024 och framåt är prognostiserade värden.

Folkmängd och förändringskomponenter i Solna stad

	1980	1990	2000	2023	2024	2033
Födda	576	786	681	1 160	1 147	1 536
Döda	538	621	628	519	523	613
Födelseöverskott	38	165	53	641	624	923
Inflyttade	4 316	4 366	6 603	11 666	12 237	15 085
Utflyttade	5 238	4 119	6 027	12 375	12 303	14 817
Flyttnetto	-922	247	576	-709	-67	268
Folkökning	-884	412	629	-68	558	1 191
Folkmängd	50 441	51 841	56 605	85 426	85 984	98 877

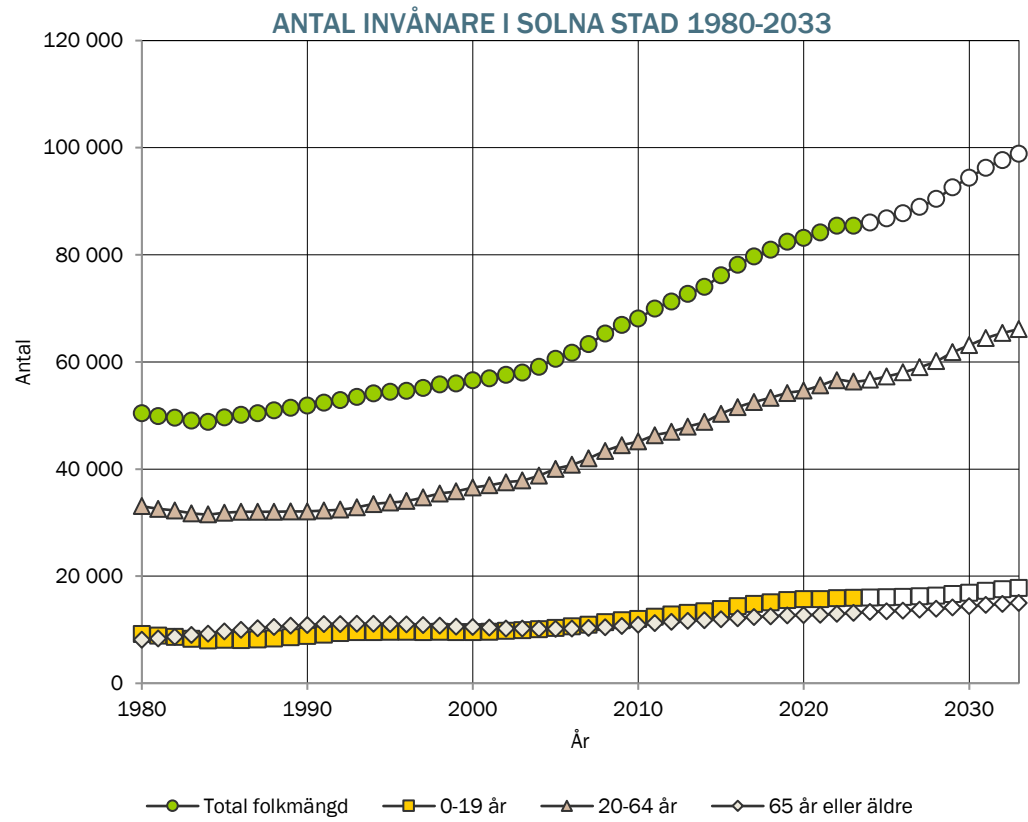
Del 2

FOLKMÄNGDENS UTVECKLING

FOLKMÄNGDENS UTVECKLING

*Historisk utveckling av folkmängden
1980-2023 samt prognostiserad
folkmängd 2024-2033*

Folkmängden kan delas upp i tre åldersgrupper: 0-19 år, 20-64 år samt 65 och äldre. Uppdelningen ligger till grund för beräkningen av försörjningsbördan i kommunen. Trots att uppdelningen är grov ger den en god överblicksbild som gör det lätt att följa utvecklingen över tiden. I diagrammet till höger visas utvecklingen av dessa åldersgrupper från 1980 till 2033.

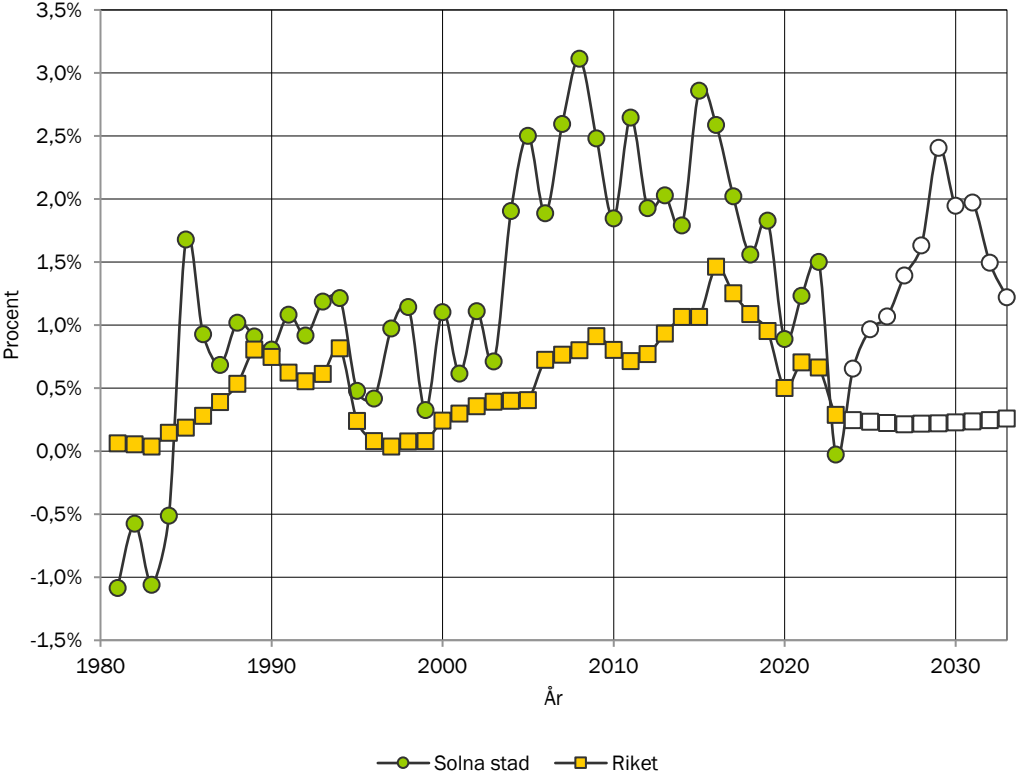


FOLKMÄNGDENS UTVECKLINGSTAKT

Historisk utveckling av den årliga procentuella förändringen av folkmängden 1980-2023 samt prognostiserad utveckling 2024-2033. Jämförelse med riket.

I diagrammet till höger kan man jämföra kommunens procentuella förändring av folkmängden med riket. Den årliga förändringstakten visar med hur många procent kommunen växer under ett år. Negativa tal innebär att folkmängden minskar under året. Förändringen under t.ex. år 2024 beräknas som $\frac{\text{Folkmängd}(2024) - \text{Folkmängd}(2023)}{\text{Folkmängd}(2023)}$ minus 1.

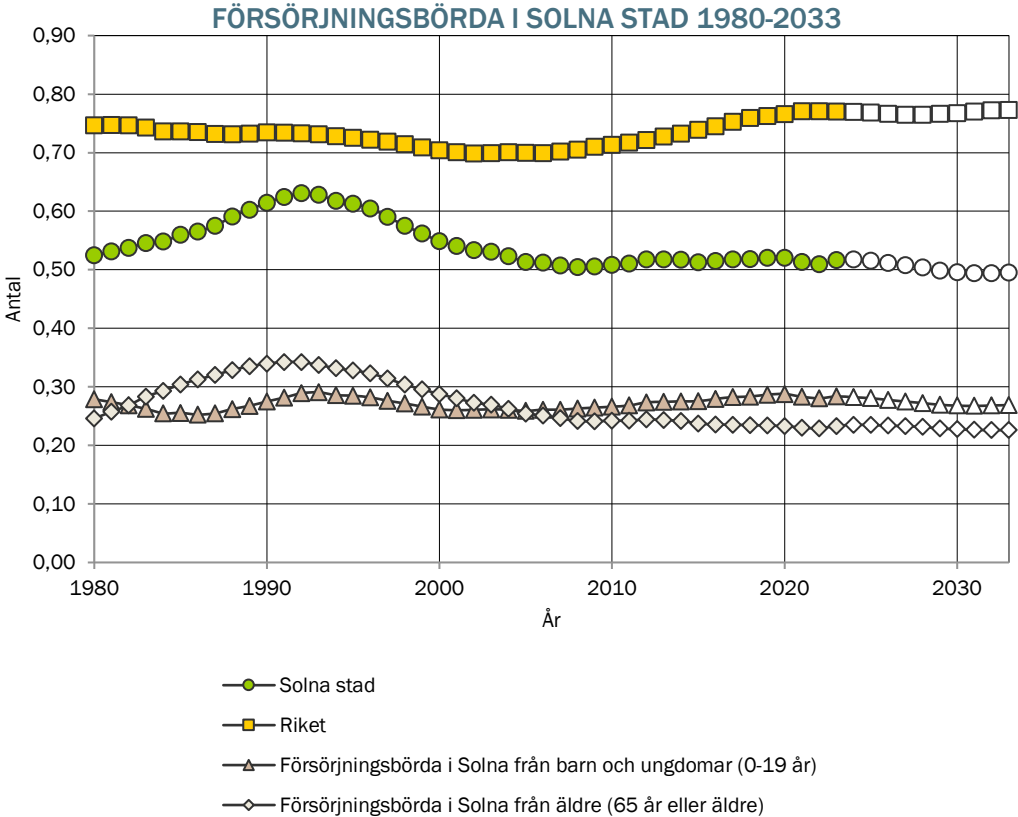
PROCENTUELL FÖRÄNDRING AV FOLKMÄNGDEN I SOLNA STAD 1980-2033



FÖRSÖRJNINGSBÖRDA

Kvoten mellan antalet invånare i icke yrkesverksam ålder (0-19 år och 65 år eller äldre) och antalet i yrkesverksam ålder (20-64). Jämförelse med riket.

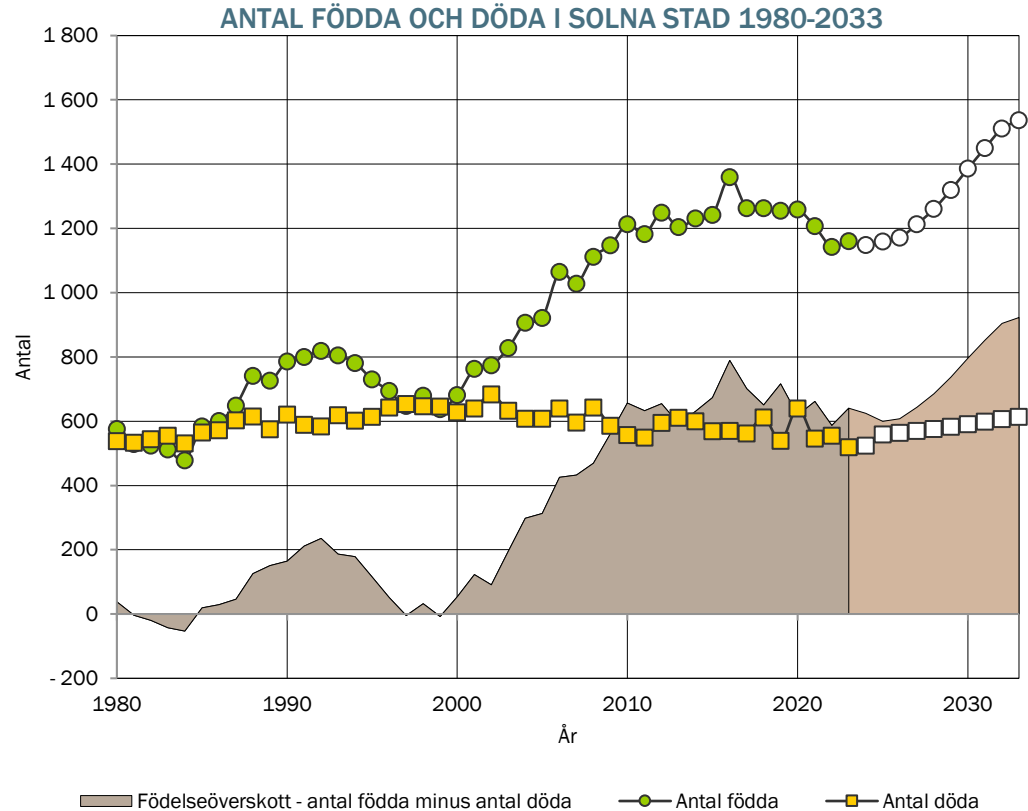
Försörjningsbörda är ett demografiskt mått som visar på relationen mellan antalet personer som behöver bli försörjda och antalet personer som kan bidra till deras försörjning. Uttrycket beskriver hur många personer en person i yrkesverksam ålder måste försörja förutom sig själv. Försörjningsbördan kan delas upp i två delar, en del från barn och ungdomar (0-19 år) och en del från äldre (65+).



FÖDDA, DÖDA OCH FÖDELSEÖVERSKOTT

Historisk utveckling av antalet födda och döda 1980-2023 samt prognostiserat antal 2024-2033

Antalet födda minus döda kallas för födelseöverskott eller naturlig befolkningsökning. Antalet födda har sedan 2013 varierat mellan 1 142 och 1 359. År 2023 föddes 1 160 barn och under prognosperioden förväntas i genomsnitt 1 315 barn att födas per år. Antalet avlidna har sedan 2013 varierat mellan 519 och 640. År 2023 avled 519 personer och under prognosperioden förväntas i genomsnitt 578 personer att avlida per år.

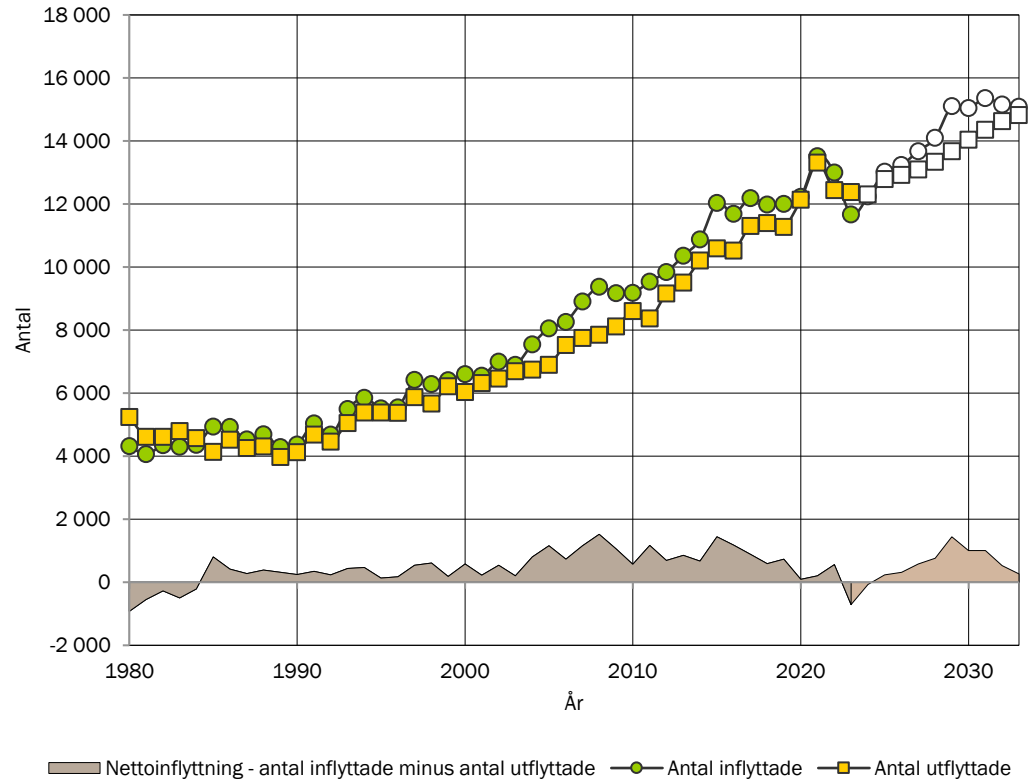


IN- OCH UTFLYTTADE SAMT FLYTTNETTO

Historisk utveckling av antalet in- och utflyttade 1980-2023 samt prognostiserat antal 2024-2033

Flyttnettot beräknas som inflyttade minus utflyttade. Antalet inflyttade har sedan 2013 varierat mellan 10 354 och 13 518. År 2023 flyttade 11 666 personer till kommunen och under prognosperioden förväntas i genomsnitt 14 202 personer flytta in per år. Antalet utflyttade har sedan 2013 varierat mellan 9 501 och 13 316. År 2023 flyttade 12 375 personer från kommunen och under prognosperioden förväntas i genomsnitt 13 595 personer flytta ut per år.

ANTAL IN- OCH UTFLYTTADE I SOLNA STAD 1980-2033



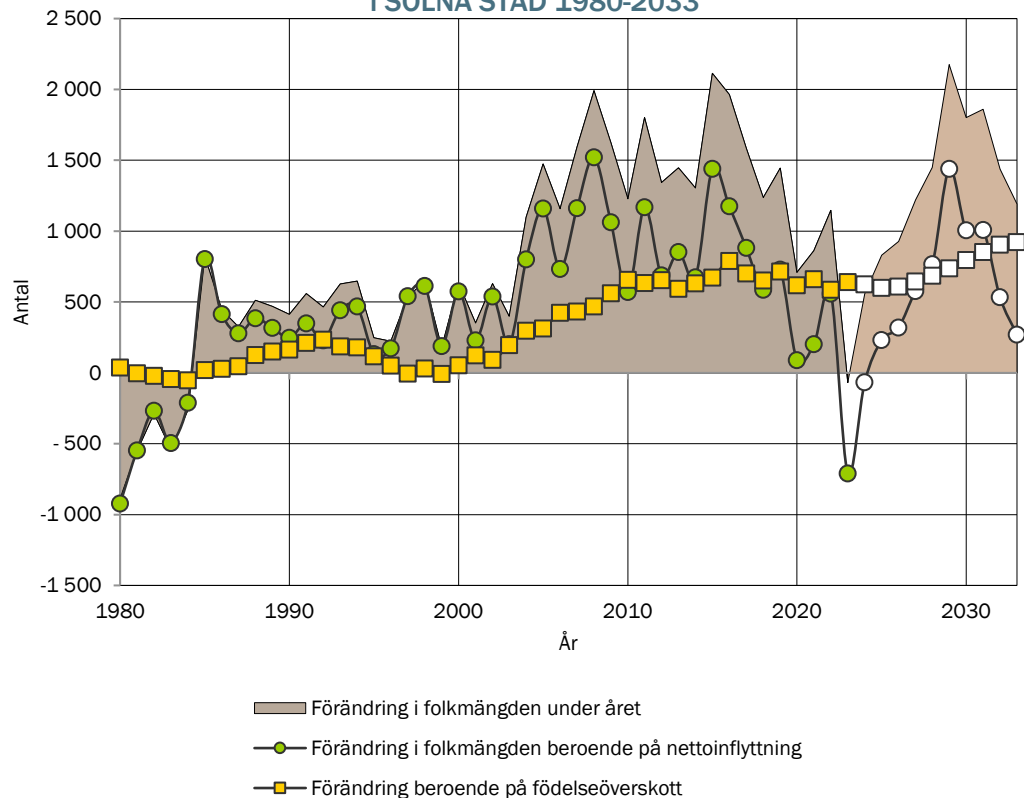
FLYTTNETTO OCH FÖDELSEÖVERSKOTT

Folkmängden har ökat med 12 686 personer sedan 2013. Från 2023 fram till prognosperiodens slut 2033 förväntas folkmängden att öka med 13 451 personer.

Födelseöverskottet har sedan 2013 varierat mellan 587 och 789 personer. År 2023 var överskottet 641 personer och under prognosperioden förväntas överskottet bli i genomsnitt 737 personer per år.

Flyttnettot har sedan 2013 varierat mellan -709 och 1 441. År 2023 var flyttnettot -709 personer och under prognosperioden förväntas flyttnettot bli i genomsnitt 607 personer per år.

FLYTTNETTO OCH FÖDELSEÖVERSKOTT I SOLNA STAD 1980-2033



Del 3

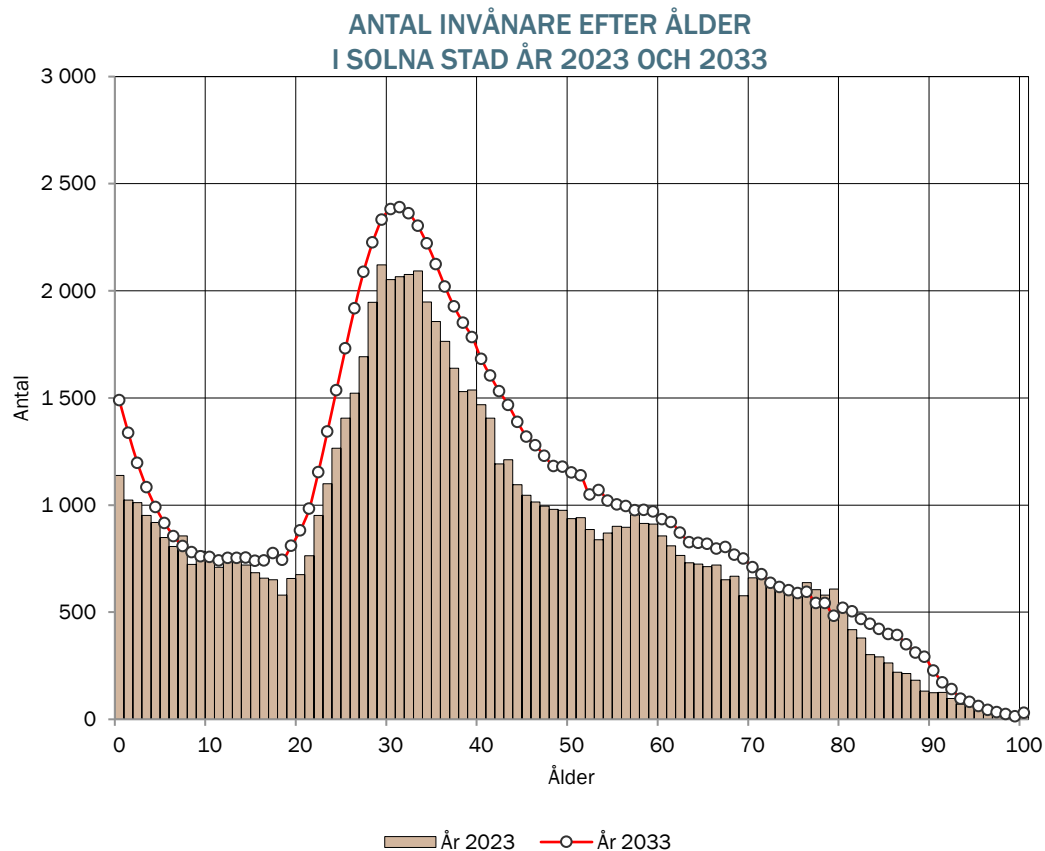
DEMOGRAFISKA EFFEKTER

BEFOLKNINGENS SAMMANSÄTTNING EFTER ÅLDER

Antal invånare efter ålder år 2023 och
prognos för 2033

Förändringskomponenternas
utveckling påverkar åldersstrukturen.
Diagrammet visar hur befolkningen är
fördelad efter ålder i kommunen år
2023 och år 2033.

Åldrandet medför till exempel att de
som var 60 år 2023 är 70 år 2033. Att
antalet 60-åringar år 2023 skiljer sig
från antalet 70-åringar år 2033 beror på
att personer har flyttat till eller från
kommunen samt att vissa har avlidit.

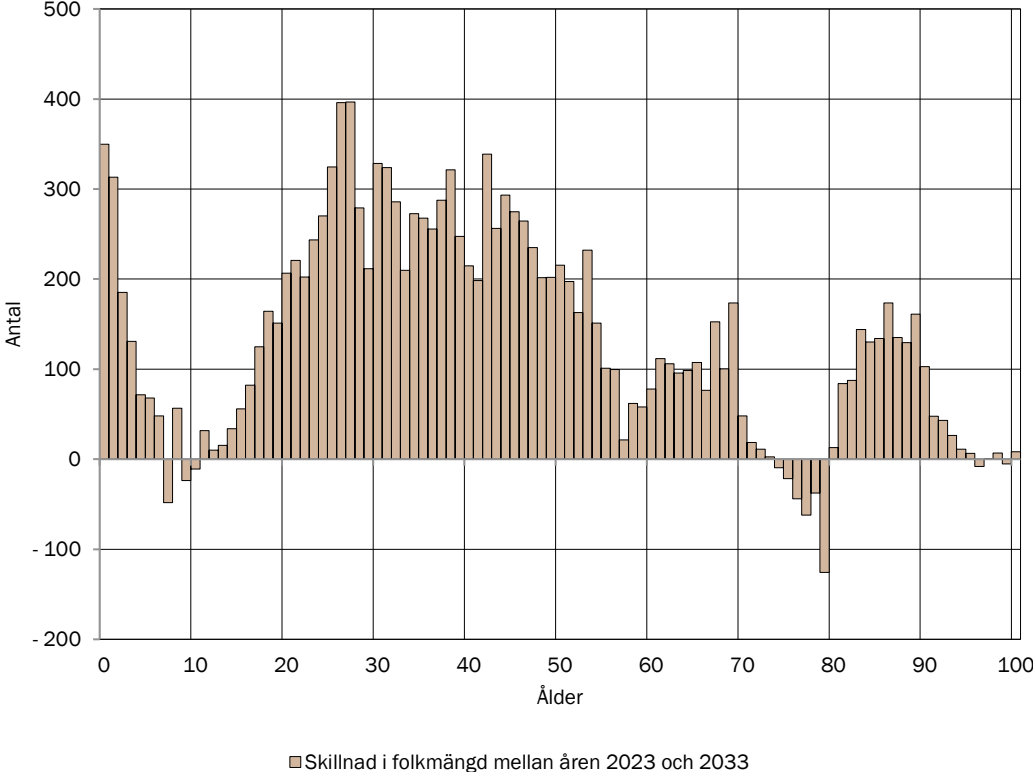


FÖRÄNDRING I ÅLDERSSTRUKTUREN

Skillnad i antalet invånare i olika åldrar mellan år 2023 och 2033.

I diagrammet visas hur antalet personer i olika åldrar förändras under prognosperioden på grund av åldrande, flyttningar, födselar och avlidna. Detta mäts genom att räkna ut skillnaden mellan de två åldersfördelningarna i diagrammet ovan. Ett positivt värde för en viss ålder innebär att antalet invånare i den åldern ökar under prognosperioden. Ett negativt värde innebär på motsvarande sätt att antalet förväntas minska.

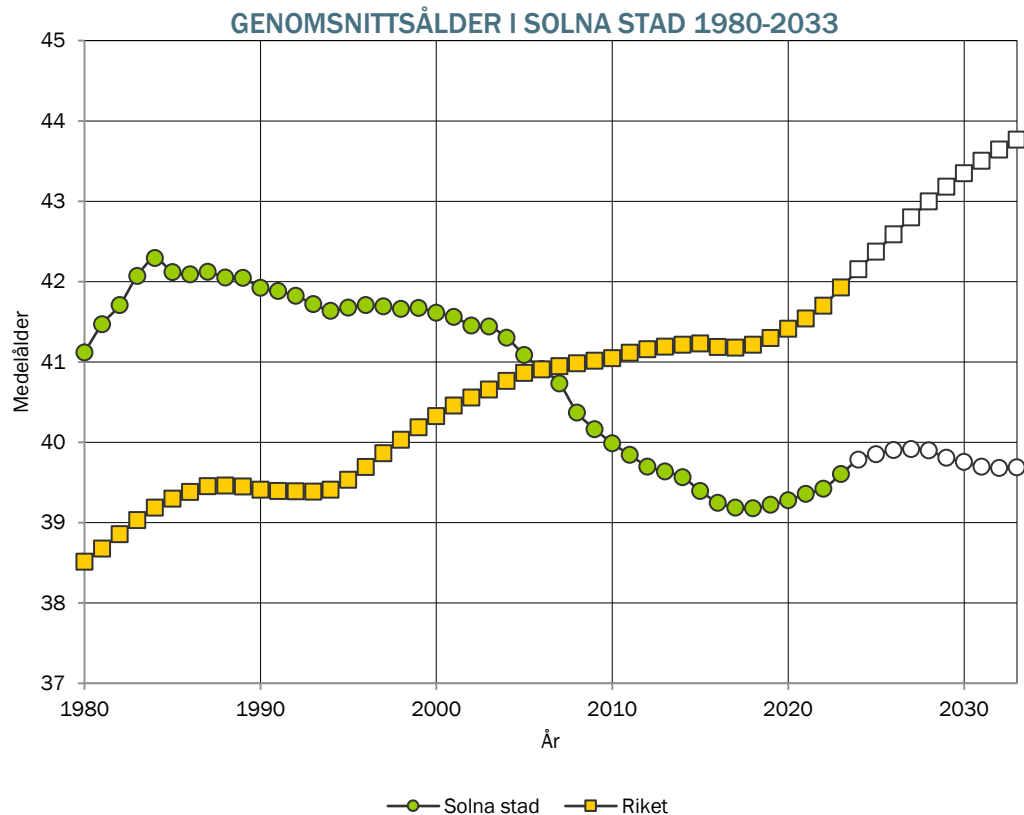
FÖRÄNDRING I ANTALET PERSONER EFTER ÅLDER MELLAN ÅREN 2023 OCH 2033 I SOLNA STAD



GENOMSNIITTSÅLDER

*Historisk utveckling av
genomsnittsåldern 1980-2023 samt
prognostiserad snittålder 2024-2033.
Jämförelse med riket.*

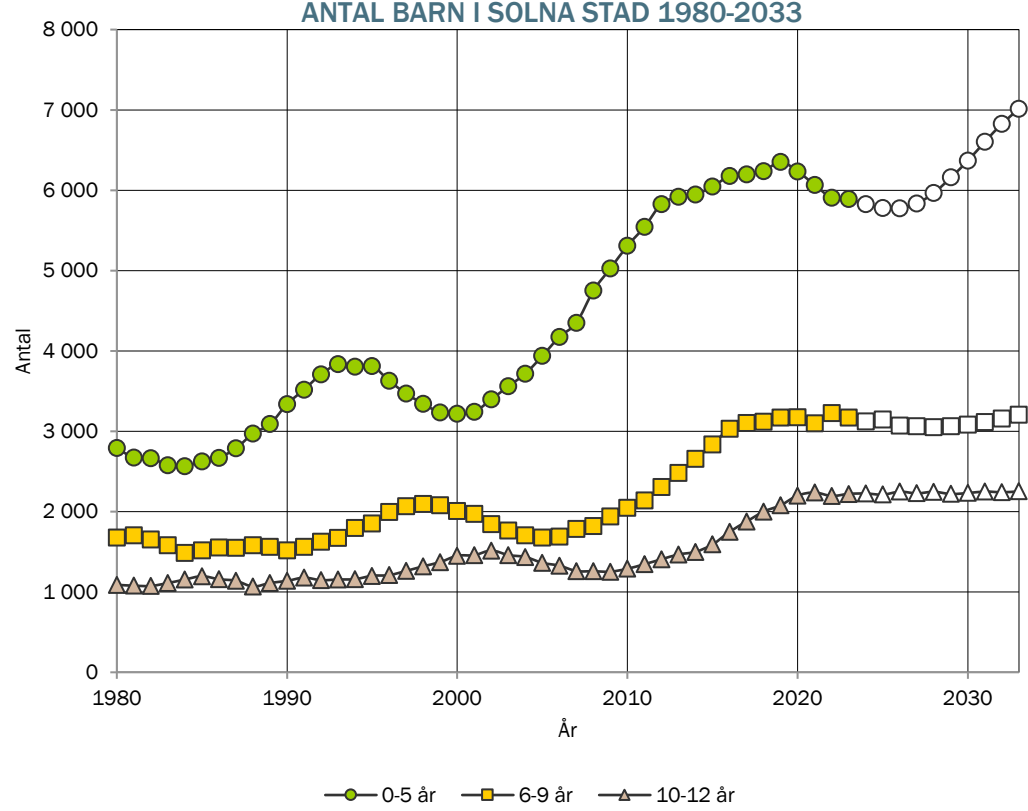
Under perioden 2023 till 2033 förväntas
genomsnittsåldern i Sverige att öka från
42 år till 44 år. Skälen till detta är bland
annat att mortaliteten bland de äldre
minskar samt att stora årskullar
kommer upp i äldre åldrar. I kommunen
förväntas genomsnittsåldern att från 40
år till 40 år under prognosperioden.
Genomsnittsåldern i kommunen är 2 år
lägre än i riket år 2023. Vid
prognosperiodens slut är snittåldern 4
år lägre.



UTVECKLING AV ANTALET BARN

Historisk utveckling av antalet barn i åldrarna 0-12 år 1980-2023 samt prognostiserat antal 2024-2033.

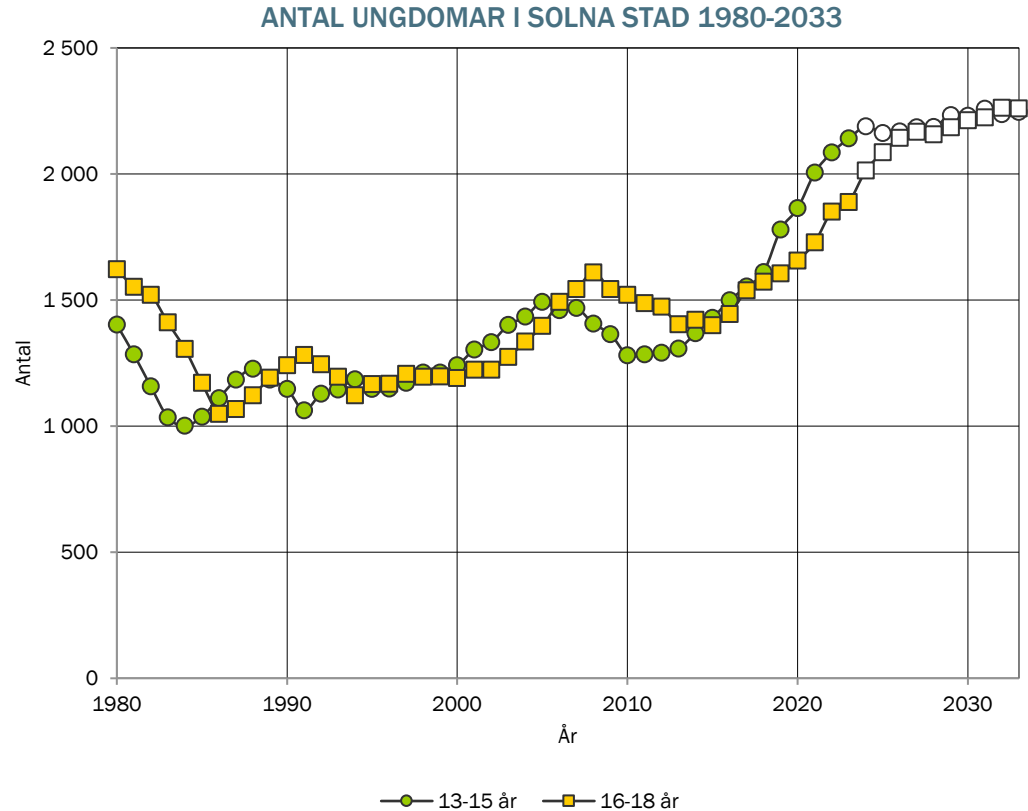
Utvecklingen av antalet barn i åldern 0-5 år beror främst på hur många barn som föds framöver. Eftersom denna åldersgrupp även är relativt mer flyttbenägen än de äldre barnen, vilka har börjat skolan, så har även in- och utflyttning en viss inverkan på utvecklingen. För de äldre barngrupperna, 6-9 år och 10-12 år beror eventuella förändringar i antalet främst på åldrandet och att olika årskullar är olika stora.



UTVECKLING AV ANTALET UNGDOMAR

Historisk utveckling av antalet ungdomar i åldrarna 13-18 år 1980-2023 samt prognostiserat antal 2024-2033.

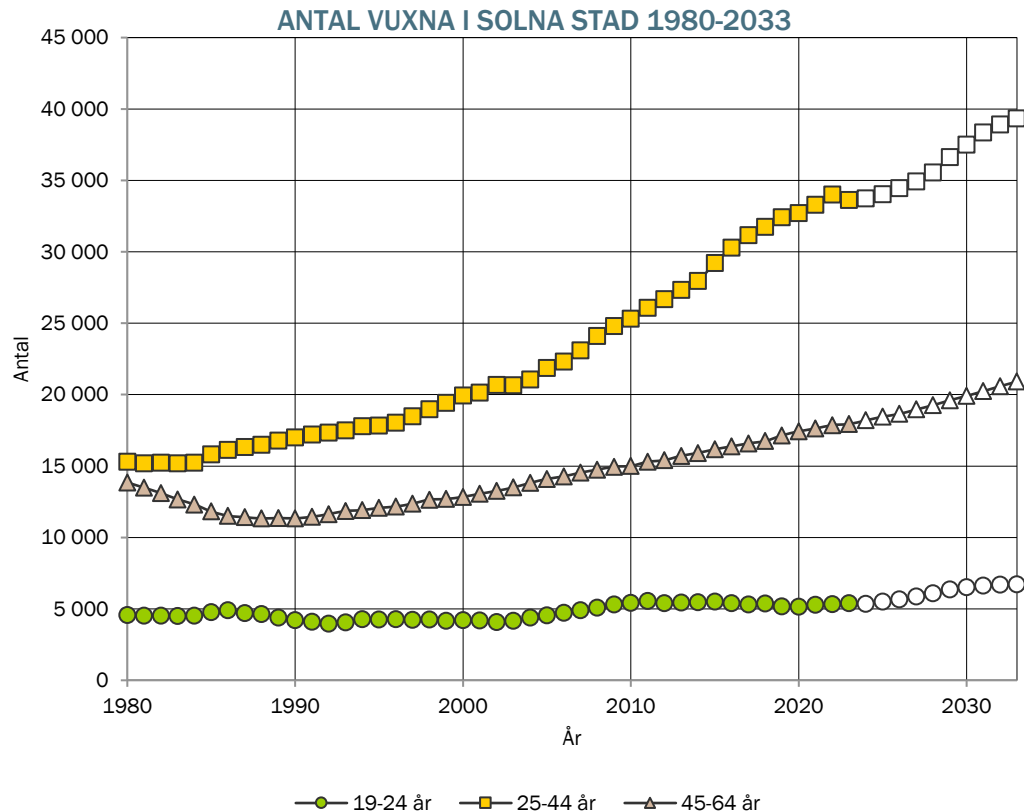
Antalet i åldrarna 13-15 och sedan 16-18 år har sedan 2000-talets mitt minskat i de flesta av landets kommuner. Detta i takt med att de stora barnkullar som föddes kring 1990 har lämnat dessa åldrar bakom sig. I många kommuner kan dock en uppgång av antalet invånare i dessa åldrar förväntas den kommande perioden.



UTVECKLING AV ANTALET VUXNA

Historisk utveckling av antalet vuxna i åldrarna 19-64 år 1980-2023 samt prognostiserat antal 2024-2033.

Åldersgruppen 19-24 år har i många kommuner ökat under de senaste åren då generationen född kring 1990 passerat dessa åldrar. Åldersgruppen 25-44 år har minskat då den stora 60-talistgenerationen nu befinner sig i åldersgruppen 45-64 år. Dock ökar den nu igen då 90-talisterna istället träder in här. Samtidigt motverkas detta av att 40-talisterna nu är äldre än 65 år och därmed trätt in i nästa åldersgrupp.

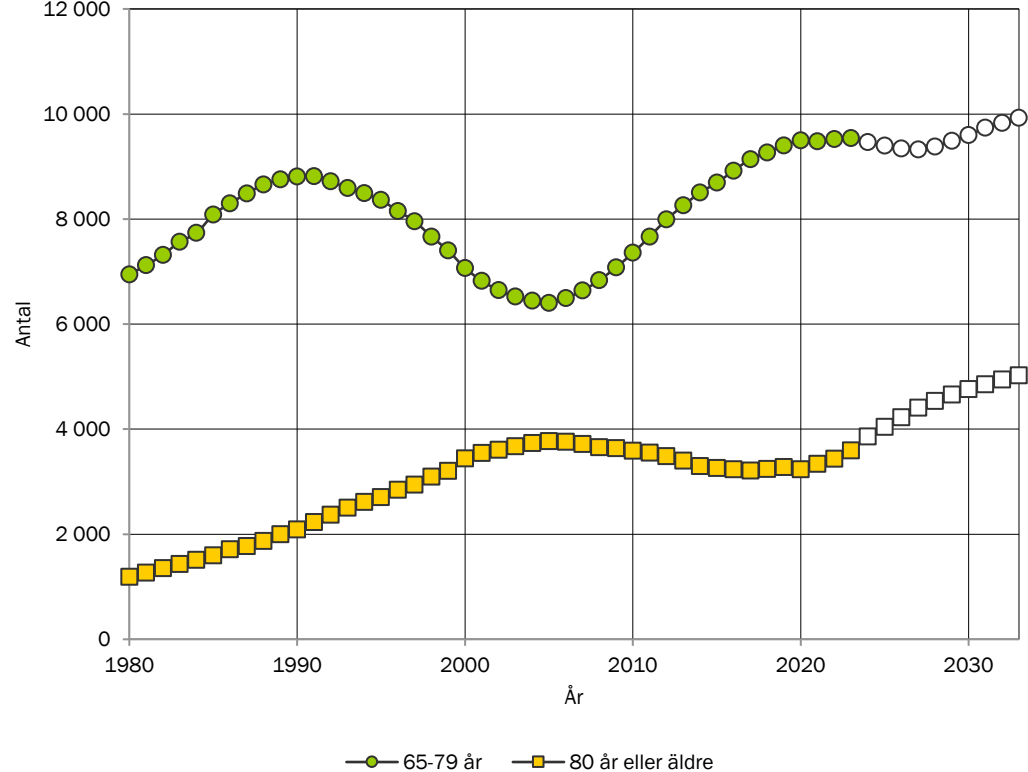


UTVECKLING AV ANTALET ÄLDRE

Historisk utveckling av antalet äldre i åldrarna 65 år och uppåt 1980-2023 samt prognostiserat antal 2024-2033.

Under en längre tid framöver kommer antalet äldre i landets kommuner att öka. Orsaken är dels att den stora 40-talist generationen uppnått pensionsåldern fullt ut, dels att medellivslängden ökar och att de äldre lever längre än tidigare. Den närmaste framtiden medför främst en ökning i åldersgruppen 80 år eller äldre där 40-taliserna snart börjar träda in.

ANTAL ÄLDRE I SOLNA STAD 1980-2033



Del 4

BAKGRUND OCH ANTAGANDEN

BAKGRUND

De följande sidorna innehåller uppgifter som beskriver situationen i Solna stad under år 2023 och några av de antaganden som ligger till grund för prognosen. Syftet är att ge en demografisk nulägesbild som komplement till redovisningen av prognosresultaten.

I prognosen har vi använt oss av registerdata över folkmängden efter ålder, kön och tid. Uppgifterna kommer från folkbokföringen och är hämtade från SCB. Befolkningen vi använder är den som är skriven i kommunen per den sista december varje år. Denna folkmängd behöver inte stämma med den befolkning som faktiskt bor eller vistas i kommunen. Hur stor skillnad det är mellan den folkmängd som verkligen bor i kommunen och den som är registrerad och om detta är ett problem varierar från kommun till kommun och över åldrarna. För de yngre åldersgrupperna är diskrepansen större. Många ungdomar studerar och arbetar på annan ort men är fortfarande skrivna i föräldrahemmet.

För att göra prognosen använder vi oss även av antal levande födda barn, avlidna, inflyttade och utflyttade som registrerats under året. Med hjälp av denna information skattar vi fruktsamhet, mortalitet, inflyttar fördelningar och utflyttarrisker efter ålder och kön. Skattningarna ligger sedan till grund för beräkningen av den framtida utvecklingen av antalet födda, döda, inflyttade och utflyttade.

Utöver pandemins kvarvarande effekter pågår två större demografiska förändringar som påverkar befolkningsutvecklingen. För det första befinner sig allt fler i den stora 40-talistgenerationen i en ålder över 80 år. Detta innebär att en stor grupp

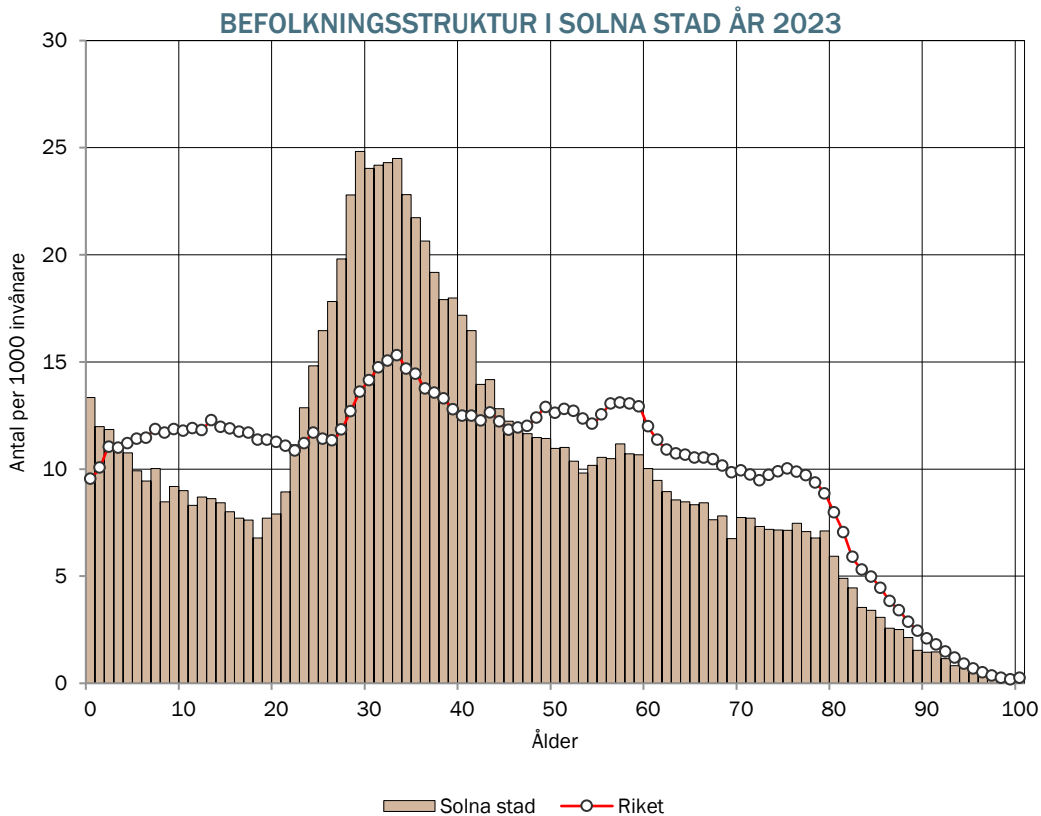
kommer upp i de åldrar där behovet av stöd och service ökar. För det andra befinner sig den stora barnkullen som föddes kring 1990 i förvärsaktiv och barnafödande ålder. Denna grupp flyttar från städer med universitet och högskolor, en del tillbaka till sin hemkommun. För bland annat arbets- och bostadsmarknaden, utbildningssystemet och omflyttningarna har detta stora konsekvenser vilket i sin tur ger effekter för den kommunala verksamheten.

Det bör också beaktas att kvinnor föder allt färre barn. Födelsealen och den summerade fruktsamheten är de lägsta på många år. Om trenden fortsätter får det effekter för den demografiska utvecklingen och behovet av ex. förskola och skola.

FOLKMÄNGDENS ÅLDERSSTRUKTUR

Antal personer i varje ålder per 1000 invånare år 2023. Jämförelse med riket.

I diagrammet visas befolkningsstrukturen i kommunen och i riket. Den anger hur stor andel varje åldersgrupp utgör av hela folkmängden, uttryckt i promille. Som exempel kan nämnas att åldern 29 år är den enskilt största åldersgruppen i kommunen och utgör 25 promille av hela folkmängden år 2023. I de delar som kommunens åldersstruktur avviker från rikets så innebär detta att kommunen har relativt fler eller färre invånare i den åldern än vad som finns i riket.

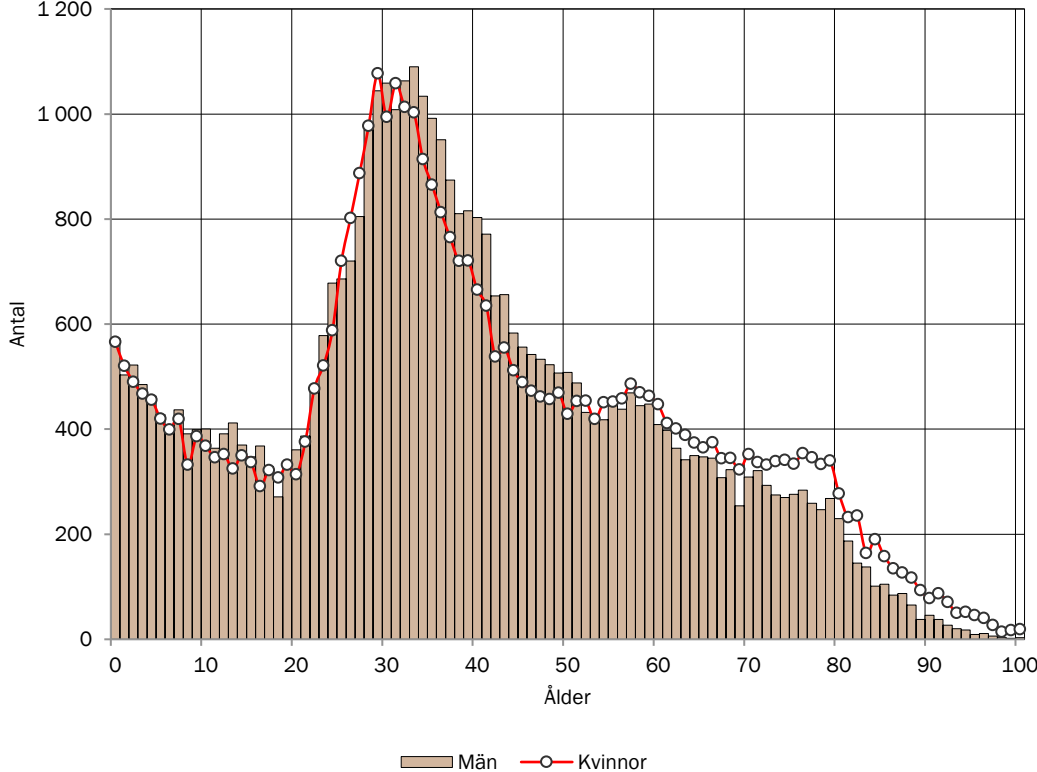


ANTAL MÄN OCH KVINNOR

Antalet män och kvinnor i olika åldrar under år 2023

Antalet män och kvinnor i samma ålder har ofta ett starkt samband förutom för åldrarna 70 år eller äldre där kvinnorna oftast är fler. Det finns kommuner som har andra skevheter i könsfördelningen. I Uppsala kommun är antalet kvinnor i åldrarna 20-25 år betydligt fler än antalet män. Och i Pajala kommun finns det fler män än kvinnor i nästan samtliga åldrar.

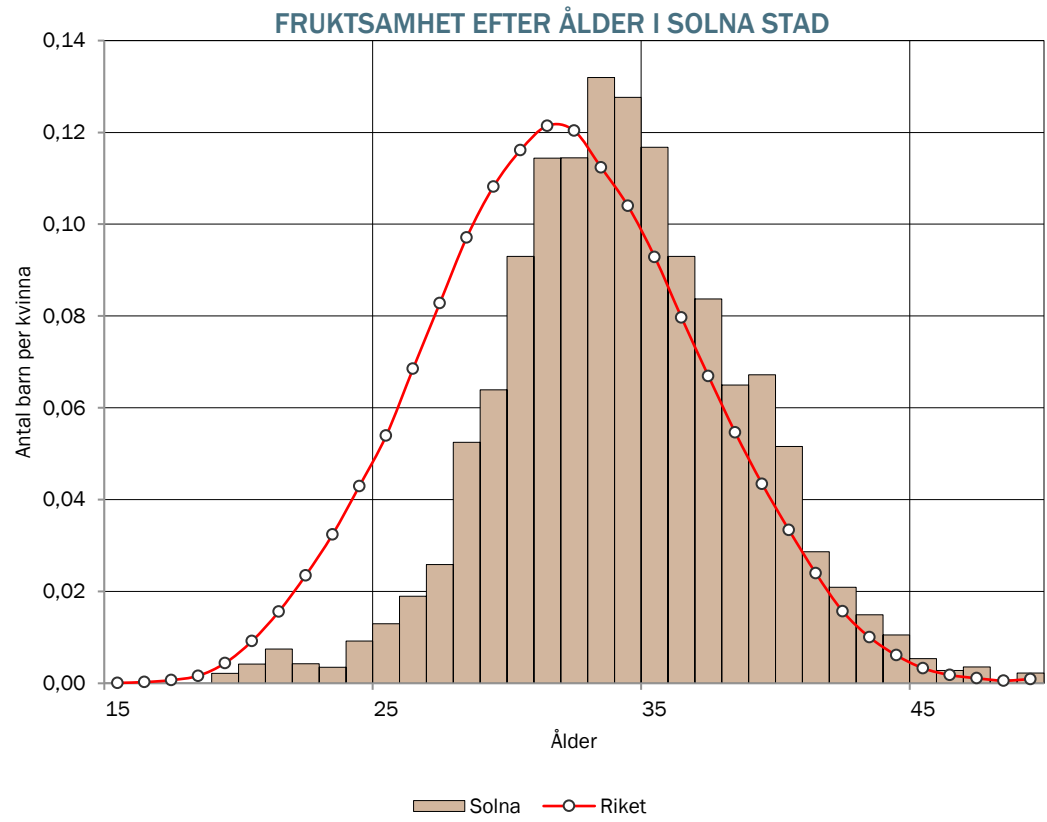
ANTAL MÄN OCH KVINNOR EFTER ÅLDER I SOLNA STAD ÅR 2023



KVINNORS FRUKTSAMHET I OLIKA ÅLDRAR

Antalet födda barn per kvinna efter moderns ålder. Genomsnitt 2021-2023. Jämförelse med riket.

Antalet barn som föds beror dels på antalet kvinnor i fertil ålder, dels på kvinnors benägenhet att bli föräldrar. Benägenheten att föda barn beräknas som antal födda barn efter moderns ålder dividerat med antalet kvinnor i en viss ålder. Diagrammet visar att fruktsamheten är som högst hos 33-åriga kvinnor i Solna stad, motsvarande i snitt 0,13 barn. Med hjälp av fruktsamheten per ålder och antalet kvinnor i fertil ålder beräknas hur många barn som förväntas födas.

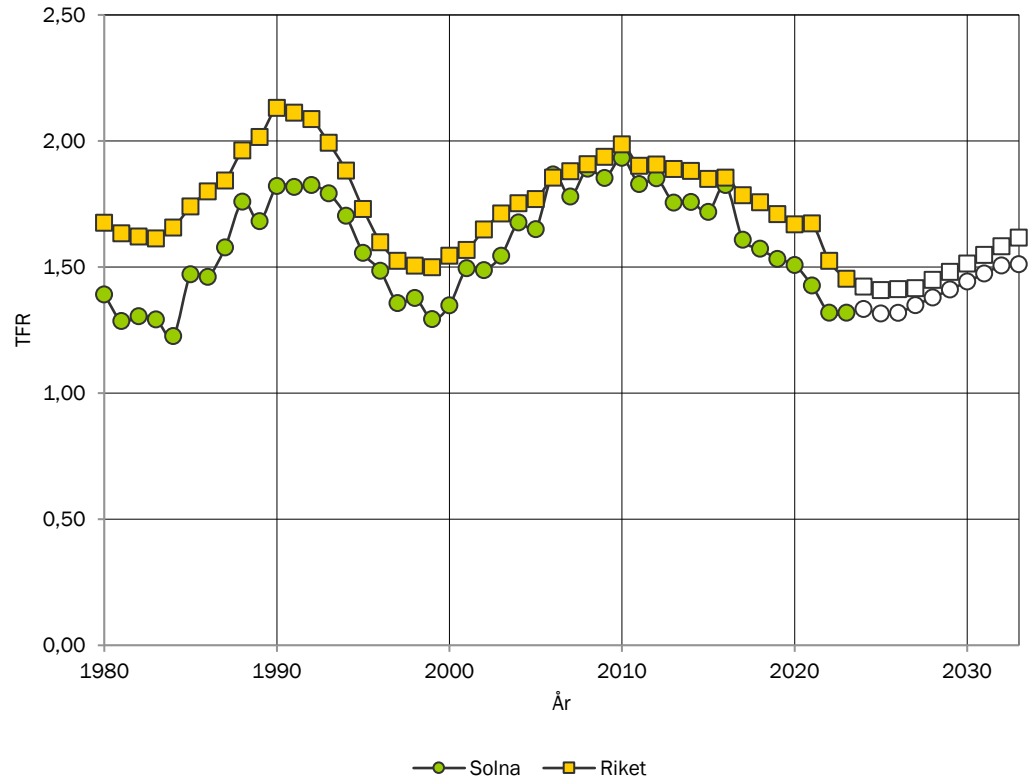


FRUKTSAMHETENS UTVECKLING ÖVER TID

Utveckling av den summerade fruktsamheten 1980-2023 samt prognostiserad fruktsamhet 2024-2033.

För att få en total bild av fruktsamheten kan man beräkna summerad fruktsamhet vilket är summan av fruktsamheten i olika åldrar (dvs summan av värdena på staplarna i diagrammet ovan). Måttet summerad fruktsamhet visar på hur många barn en kvinna skulle föda om hon under sin livstid föder barn såsom kvinnor idag gör.

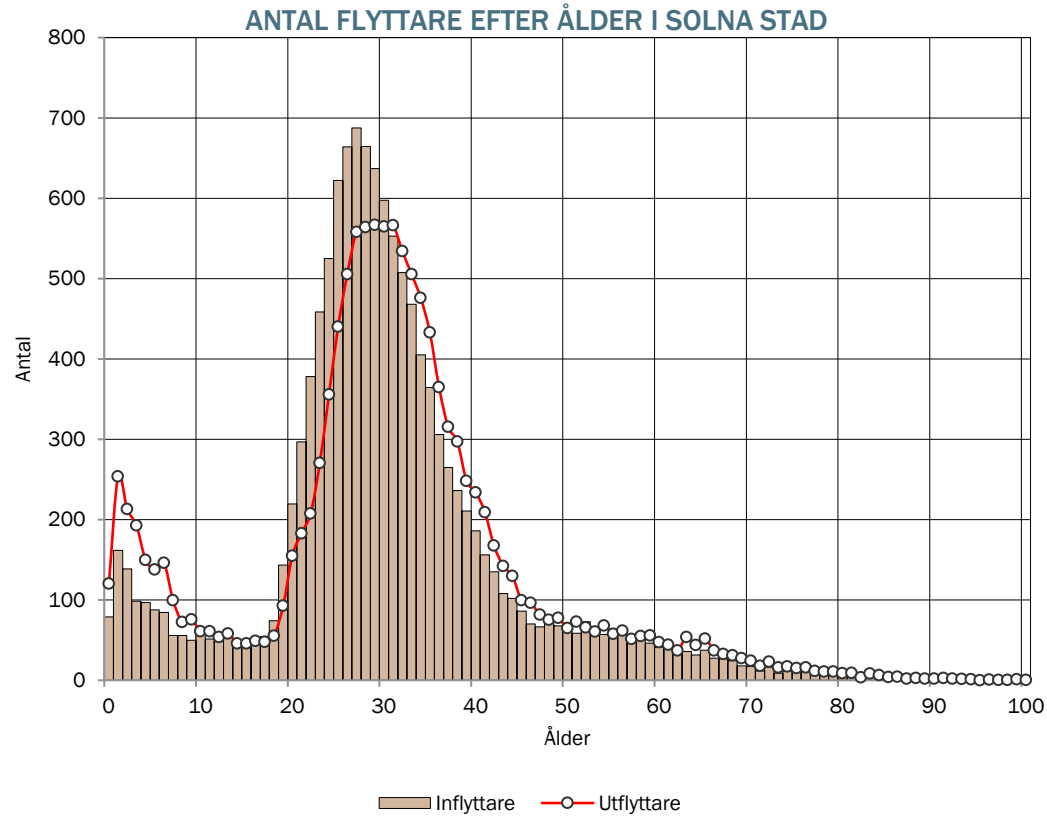
SUMMERAD FRUKTSAMHET I SOLNA STAD 1980-2033



IN- OCH UTFLYTTNING

Antalet inflyttade och utflyttade invånare efter ålder. Genomsnitt för perioden 2021-2023.

Hur många som flyttar till respektive från kommunen i olika åldrar visas i diagrammet till vänster. Även om lika många flyttar in som ut ur kommunen i en viss åldersgrupp så betyder detta inte att kommunens förutsättningar är oförändrade. Det kan finnas en stor skillnad på in- och utflyttarna avseende socioekonomiska faktorer såsom utbildning, inkomst eller arbetsmarknadsstatus. Det är därför viktigt att göra kompletterande analyser av flyttströmmarna för att få en så heltäckande bild som möjligt.

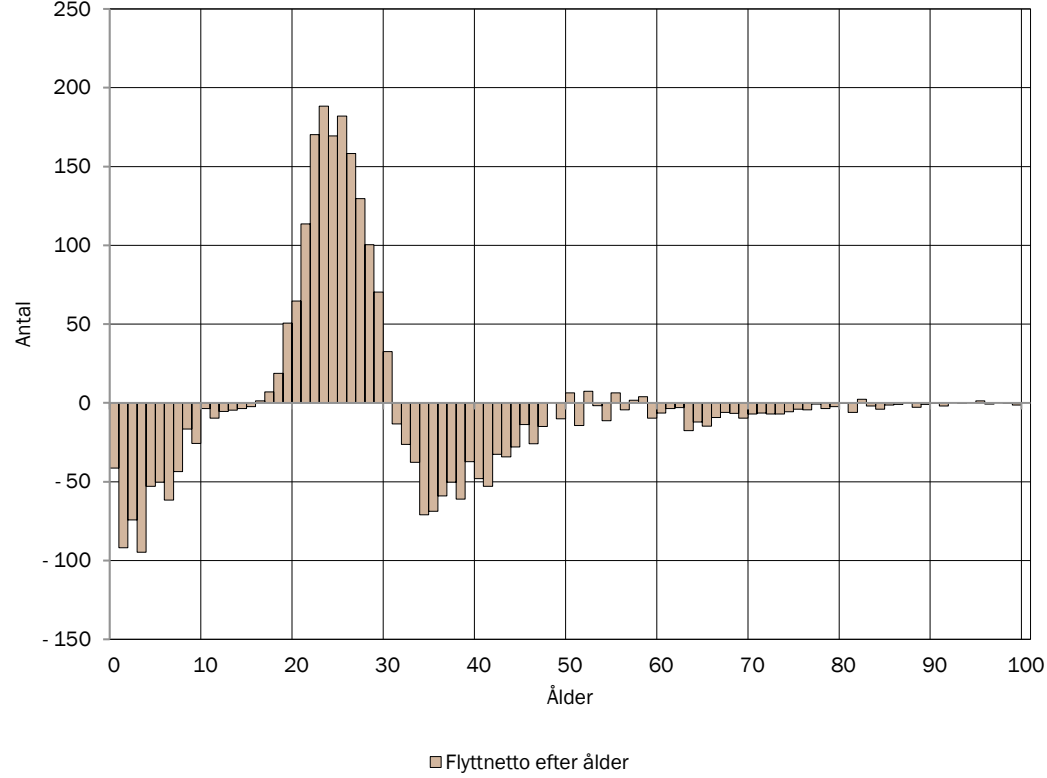


FLYTTARNA OCH ÅLDERSSTRUKTUREN

Skillnad i antalet in- och utflyttade invånare i olika åldrar. Genomsnitt för perioden 2021-2023.

Diagrammet visar effekten av in- och utflyttningen på åldersstrukturen. Staplarna visar flyttnettot, dvs. vilka åldersgrupper som ökar respektive minskar på grund av flyttningar. Nettot har beräknats som skillnaden mellan antalet inflyttade och utflyttade i diagrammet ovan. Ett negativt värde betyder att fler flyttar från kommunen än till kommunen i den åldern. För att få en mer representativ bild av flyttningarna har ett genomsnitt för de tre senaste åren beräknats.

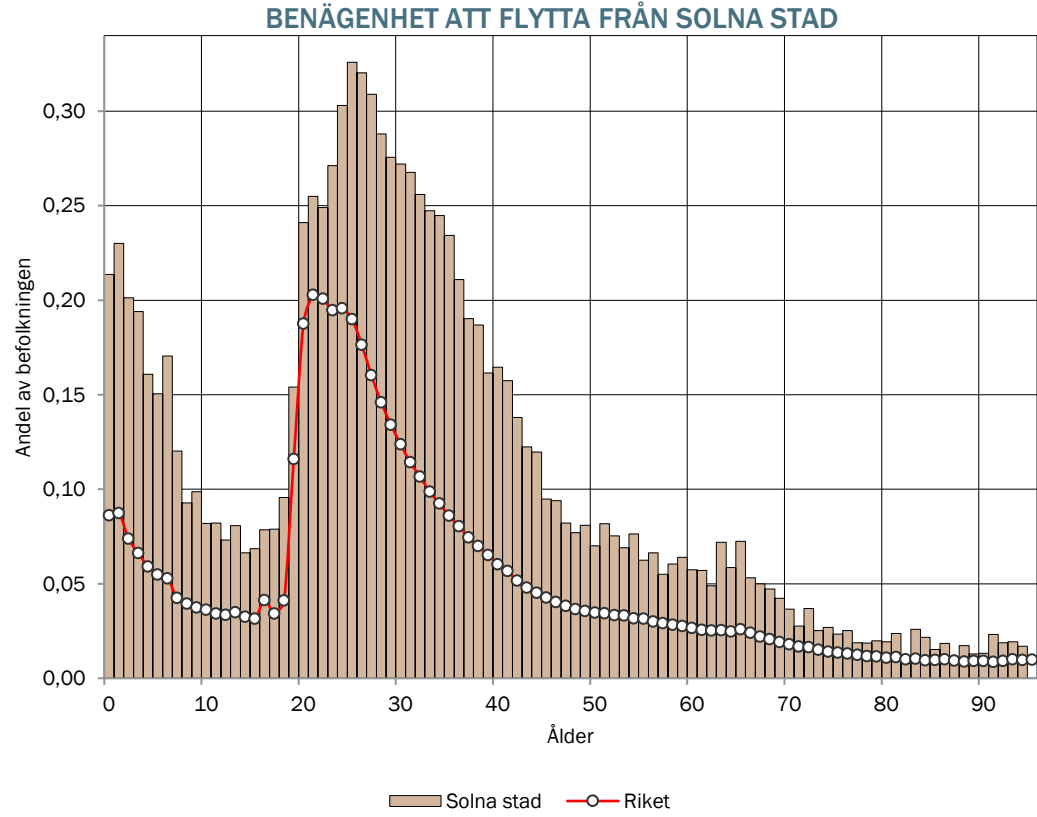
FLYTTNETTO EFTER ÅLDER I SOLNA STAD



INVÅNARNAS BENÄGENHET ATT FLYTTA

Andelen invånare i olika åldrar som flyttar från kommunen. Genomsnitt för perioden 2021-2023. Jämförelse med riket.

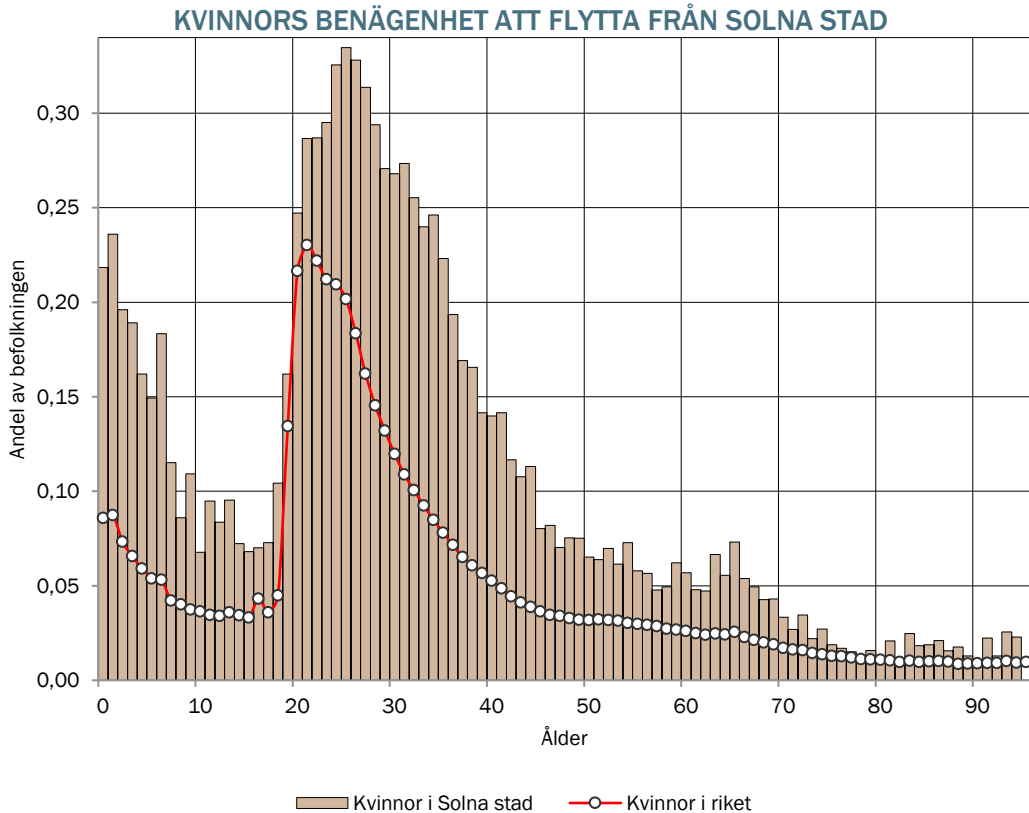
Flyttbenägenheten visar på sannolikheten att en person i en viss ålder flyttar från kommunen. I kommunen har 25-åringarna den högsta flyttbenägenheten med 0,33. Detta innebär att 33 procent av alla 25-åringar under ett givet år flyttar från kommunen.



KVINNORS BENÄGENHET ATT FLYTTA

Andelen kvinnor i olika åldrar som flyttar från kommunen. Genomsnitt för perioden 2021-2023. Jämförelse med riket.

På riksnivå är yngre kvinnor betydligt mer flyttbenägna än männen. De söker sig tidigare än män till orter som erbjuder studie-och arbetsmöjligheter. Vid 30-års ålder blir de dock mindre flyttbenägna än männen. I vissa kommuner flyttar mer än hälften av de unga kvinnorna i vissa åldrar. I Solna stad har de 25-åriga kvinnorna den största flyttbenägenheten med 0,33.



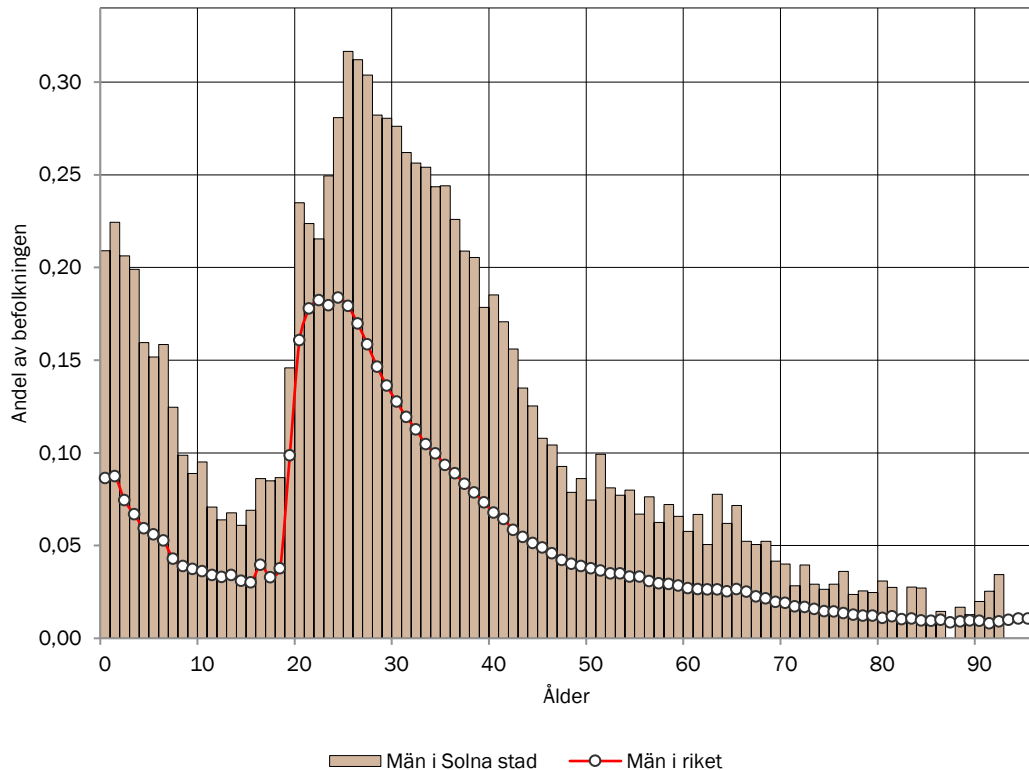
MÄNS BENÄGENHET

ATT FLYTTA

Andelen män i olika åldrar som flyttar från kommunen. Genomsnitt för perioden 2021-2023. Jämförelse med riket.

På riksnivå har både män och kvinnor en mycket hög flyttbenägenhet mellan 20 och 30 år. Men till skillnad mot kvinnorna, som har en tydlig topp mellan 20 och 25 år, så är männens flyttbenägenhet mer jämn. Män äldre än 30 år har även en något högre flyttbenägenhet än kvinnor i samma ålder. Bland männen i Solna stad är 25-åringarna mest flyttbenägna med 0,32.

MÄNS BENÄGENHET ATT FLYTTA FRÅN SOLNA STAD



Del 5

METOD

METODBESKRIVNING

Osäkerheten i prognosen ökar i proportion med prognosperiodens längd. Generellt är osäkerheten störst för de åldersgrupper som inte är födda när prognosen görs. Betydande osäkerhet finns även för åldersgrupperna 19-30 år där flyttbenägenheten är stor. Osäkerheten i en befolkningsprognos är förhållandevis mindre för den medelålders och äldre befolkningen vilka brukar vara mindre flyttbenägna.

Befolkningen i prognosen skrivs fram ett år i taget med befolkningen 20240630 som utgångspunkt. Vid tolkning av prognosen skall has i åtanke att Skatteverkets register endast omfattar i kommunen folkbokförda personer. De som bor i kommunen men inte är folkbokförda där, t.ex. asylsökande, finns således inte med i prognosen. Antalet födda och döda beräknas för varje prognos år genom att befolkningen i varje åldersklass multipliceras med åldersspecifika fruktsamhetstal respektive dödsrisker.

Fruksamheten för kvinnor i olika åldrar beräknas som kvoten mellan antalet födda barn till mödrar i en viss ålder och medelfolkmängden kvinnor i samma ålder.

För att osäkerheten ska bli mindre används befolkningsuppgifter från flera år*. Dessutom görs en utjämning över

åldrarna. Det läggs även en viss vikt vid fruktsamhetstalen i riket. Under prognosperioden antas fruktsamheten förändras i enlighet med SCB:s prognostiserade ökning för riket.

Dödsriskerna för varje ålder och per kön skattas på riksdatabas som kvoten mellan antalet döda i en viss ålder och medelbefolkningen i samma ålder. Därefter sker en justering av mortaliteten så att den sammanfaller med kommunens totala nivå. Data från flera historiska år* används, och dödsriskerna antas minska i proportion till SCB:s prognos för riket.

Antalet inflyttare till kommunen under de kommande åren prognostiseras med hjälp av tidsserieanalys för att plocka upp förekommande trender. De senaste årens utveckling används för att avgöra hur

inflyttarna kommer att utvecklas i framtiden. Vilka som flyttar till kommunen i termer av kön och ålder beräknas utifrån inflyttarfördelning för ett antal historiska år*.

Antalet utflyttare beräknas utifrån ett genomsnitt av utflyttningsbenägenhet ett antal historiska år*. Utflyttningsbenägenheten i varje ålder multipliceras med folkmängden i motsvarande ålder vilket ger antalet utflyttare efter ålder och kön.

*Hur många historiska år, och vilka, som används för beräkningen varierar mellan risker, fördelningar och kommuner. Valen föregås av analyser och syftar till att få bästa möjliga träffsäkerhet i prognosen.

METODBESKRIVNING (forts.)

Det observerade antalet flyttningar i kommunen innehåller endast en begränsad mängd information. Vill man närmare analysera effekterna av flyttningar måste man även studera vilka som flyttar till respektive från kommunen. Flyttarnas socioekonomiska situation och ålder har en stor betydelse för utvecklingen av kommunens ekonomi, näringsliv och befolkningssammansättning.

Flyttningar är den demografiska komponent som har störst och snabbast påverkan på demografins utveckling över tiden. Det ligger utanför ramen för denna befolkningsprognos att närmare studera flyttmönster och effekterna av flyttningarna. Men genom att studera flyttnettot efter ålder

(se diagram på tidigare sidor) kan man direkt se hur ålderssammansättningen i kommunen ändras på grund av flyttningarna och det går enkelt att få svar på frågor såsom vilka åldersgrupper som ökar respektive minskar och med hur mycket på grund av in- och utflyttningar. Vill man kunna påverka kommunens demografiska och socioekonomiska sammansättning på kort sikt så måste man göra förändringar som påverkar in- och utflyttningsmönstren.

I många av landets kommuner flyttar de yngre åldersgrupperna 19-25 år från kommunen till arbeten och studier på annan ort. I vissa fall kommer de tillbaka och bosätter sig på födelseorten för att bilda familj och

påbörja ett aktivt yrkesliv. Räknat på riksnivå så är de yngre åldersgrupperna mycket flyttbenägna och var femte 21-åring flyttar över en kommungräns varje år (se tidigare diagram). Yngre kvinnor är mer flyttbenägna än yngre män (se tidigare diagram).

TABELLBILAGA

FOLKMÄNGD EFTER ÅLDERSKLASS

I tabellen visas folkmängden per olika åldersklasser samt totalt för perioden 2023-2033.

Tabell 1: Folkmängd Solna stad efter åldersklass

Ålder / År	2023	2024	2025	2026	2027	2028	2029	2030	2031	2032	2033
0-5	5 893	5 826	5 778	5 774	5 833	5 967	6 158	6 369	6 604	6 827	7 011
6-9	3 171	3 122	3 144	3 070	3 063	3 049	3 063	3 080	3 111	3 159	3 204
10-12	2 221	2 225	2 212	2 248	2 228	2 247	2 220	2 231	2 250	2 241	2 252
13-15	2 141	2 188	2 161	2 168	2 185	2 186	2 234	2 231	2 258	2 236	2 246
16-18	1 889	2 013	2 086	2 143	2 167	2 157	2 185	2 213	2 224	2 262	2 260
19-24	5 412	5 346	5 505	5 668	5 872	6 079	6 345	6 508	6 625	6 682	6 706
25-44	33 623	33 743	34 026	34 450	34 922	35 552	36 631	37 487	38 345	38 913	39 333
45-64	17 945	18 196	18 458	18 650	18 961	19 259	19 607	19 912	20 243	20 591	20 912
65-79	9 539	9 465	9 398	9 345	9 323	9 377	9 487	9 597	9 737	9 829	9 929
80-100	3 592	3 858	4 045	4 224	4 408	4 539	4 656	4 760	4 851	4 945	5 024
Totalt	85 426	85 984	86 814	87 740	88 961	90 411	92 587	94 388	96 249	97 686	98 877

FOLKMÄNGD EFTER ÅLDERSKLASS

I tabellen visas folkmängden per olika, i vissa fall överlappande, åldersklasser intressanta för t.ex. det kommunala utjämningsystemet för perioden 2023-2033.

Tabell 2: Folkmängd Solna stad efter åldersklass

Ålder / År	2023	2024	2025	2026	2027	2028	2029	2030	2031	2032	2033
1-5	4 754	4 702	4 646	4 629	4 648	4 735	4 866	5 017	5 192	5 362	5 523
6-12	5 392	5 348	5 356	5 318	5 291	5 296	5 283	5 311	5 361	5 400	5 455
6	807	800	814	801	797	777	804	807	821	835	855
7-15	6 726	6 736	6 703	6 686	6 678	6 705	6 713	6 736	6 798	6 802	6 846
16-18	1 889	2 013	2 086	2 143	2 167	2 157	2 185	2 213	2 224	2 262	2 260
65-79	9 539	9 465	9 398	9 345	9 323	9 377	9 487	9 597	9 737	9 829	9 929
80-89	2 908	3 191	3 366	3 528	3 706	3 816	3 909	3 997	4 041	4 088	4 100
90+	684	667	679	696	702	723	747	763	810	857	924
0	1 139	1 124	1 132	1 145	1 185	1 231	1 292	1 352	1 412	1 466	1 489
1-3	2 987	2 953	2 923	2 946	2 965	3 032	3 141	3 260	3 387	3 506	3 616
4-5	1 767	1 750	1 723	1 683	1 682	1 704	1 725	1 758	1 804	1 856	1 907
7-9	2 364	2 322	2 330	2 270	2 266	2 272	2 260	2 274	2 290	2 324	2 349
10-15	4 362	4 414	4 373	4 416	4 413	4 433	4 453	4 462	4 508	4 478	4 498
65-69	3 329	3 414	3 412	3 444	3 463	3 533	3 640	3 740	3 853	3 904	3 939
70-74	3 169	3 090	3 069	3 035	3 039	3 029	3 095	3 109	3 149	3 176	3 240

Tabell 3: Folkmängd 01 Järvastaden

Ålder / År	2023	2024	2025	2026	2027	2028	2029	2030	2031	2032	2033
0-5	961	960	949	931	937	948	969	995	993	1041	1076
6-9	734	745	732	714	667	643	629	624	616	629	642
10-12	476	504	512	532	558	554	542	514	499	491	482
13-15	413	448	473	472	496	501	523	546	542	534	512
16-19	314	370	427	477	506	536	548	559	571	586	619
20-44	3929	4117	4175	4216	4352	4370	4506	4596	4512	4677	4800
45-64	1771	1902	2031	2124	2244	2341	2450	2547	2619	2710	2788
65-79	544	552	580	594	599	609	620	628	631	643	653
80-100	90	96	101	112	126	139	151	159	172	182	194
Total	9232	9694	9979	10172	10485	10641	10937	11169	11155	11494	11766

Tabell 3: Folkmängd 02 Ulriksdals slottspark

Ålder / År	2023	2024	2025	2026	2027	2028	2029	2030	2031	2032	2033
0-5	10	10	9	8	7	7	7	7	8	8	8
6-9	6	9	8	6	7	6	5	5	4	5	5
10-12	9	4	3	4	6	5	4	4	4	4	4
13-15	4	8	9	9	4	3	4	5	5	4	4
16-19	10	8	6	6	9	9	8	7	5	5	6
20-44	69	64	68	69	70	70	71	73	75	76	76
45-64	39	40	39	39	37	39	40	39	38	37	36
65-79	24	22	22	18	19	18	16	17	18	19	20
80-100	5	7	9	13	13	14	15	14	13	13	12
Total	176	171	171	171	171	171	171	171	171	171	170

Tabell 3: Folkmängd 03 Bergshamra

Ålder / År	2023	2024	2025	2026	2027	2028	2029	2030	2031	2032	2033
0-5	395	371	370	365	366	371	371	380	400	408	413
6-9	203	206	204	200	200	195	197	192	198	197	194
10-12	176	171	159	153	146	153	146	149	145	147	148
13-15	171	169	162	168	170	160	156	150	158	151	154
16-19	202	208	253	269	267	273	269	278	277	275	266
20-44	3998	3987	3965	3952	3930	3969	3968	4034	4144	4138	4131
45-64	1391	1390	1396	1399	1415	1426	1418	1421	1436	1440	1454
65-79	1017	1022	1004	992	974	967	959	953	944	926	906
80-100	469	559	589	608	631	641	657	668	689	710	724
Total	8022	8083	8104	8108	8099	8156	8142	8225	8392	8392	8390

Tabell 3: Folkmängd 04 Haga

Ålder / År	2023	2024	2025	2026	2027	2028	2029	2030	2031	2032	2033
0-5	1	1	2	2	2	2	2	2	3	3	3
6-9	2	2	2	1	1	1	1	1	2	2	2
10-12	5	4	2	2	2	2	1	1	1	1	1
13-15	2	3	3	4	3	2	2	2	2	1	1
16-19	4	4	5	3	3	4	4	3	3	3	2
20-44	10	13	15	19	22	23	24	25	25	27	27
45-64	33	29	27	24	21	18	18	17	16	16	16
65-79	10	12	11	12	13	15	15	14	15	14	14
80-100	2	2	2	2	2	3	2	3	3	3	3
Total	69	69	69	69	69	69	68	68	68	68	68

Tabell 3: Folkmängd 05 Huvudsta

Ålder / År	2023	2024	2025	2026	2027	2028	2029	2030	2031	2032	2033
0-5	1263	1270	1251	1249	1263	1307	1383	1437	1508	1559	1602
6-9	646	630	637	625	628	633	638	636	644	654	666
10-12	382	414	414	428	421	416	419	423	435	428	430
13-15	360	354	358	362	379	380	397	393	391	392	397
16-19	483	472	508	501	500	515	523	527	537	544	544
20-44	8863	8801	8980	9243	9413	9695	10191	10350	10509	10538	10572
45-64	3655	3683	3707	3719	3743	3790	3865	3905	3961	4016	4060
65-79	2171	2121	2088	2054	2047	2051	2054	2070	2090	2095	2106
80-100	1072	1113	1136	1160	1182	1193	1226	1245	1249	1253	1254
Total	18895	18859	19078	19340	19576	19979	20694	20985	21325	21479	21630

Tabell 3: Folkmängd 06 Hagalund/Haga Norra

Ålder / År	2023	2024	2025	2026	2027	2028	2029	2030	2031	2032	2033
0-5	545	543	544	555	578	604	636	670	714	733	753
6-9	335	319	325	301	305	319	336	362	382	392	401
10-12	214	235	226	233	222	233	232	238	247	258	275
13-15	247	237	221	209	221	221	233	229	242	243	249
16-19	283	290	299	306	308	306	306	313	321	331	332
20-44	3969	3960	3968	3971	4119	4380	4615	4856	5083	5157	5236
45-64	2128	2121	2131	2134	2153	2201	2260	2322	2400	2459	2528
65-79	1256	1249	1219	1193	1188	1177	1184	1177	1188	1195	1199
80-100	374	401	436	460	487	513	523	545	554	573	585
Total	9351	9355	9368	9362	9582	9954	10324	10712	11132	11339	11557

Tabell 3: Folkmängd 07 Råsunda

Ålder / År	2023	2024	2025	2026	2027	2028	2029	2030	2031	2032	2033
0-5	1279	1210	1211	1213	1216	1232	1242	1269	1287	1302	1312
6-9	475	472	487	474	484	475	474	472	470	467	463
10-12	371	342	338	336	313	322	318	326	320	313	313
13-15	389	378	371	357	336	333	330	316	322	318	321
16-19	564	557	526	518	522	491	496	485	462	466	451
20-44	9085	8967	8941	8906	8841	8868	8885	8971	8917	8845	8785
45-64	4388	4386	4429	4434	4441	4429	4410	4382	4368	4364	4353
65-79	2346	2329	2315	2314	2313	2345	2403	2459	2500	2540	2586
80-100	743	807	857	909	954	997	1017	1042	1060	1072	1082
Total	19640	19447	19476	19461	19419	19493	19576	19723	19706	19686	19666

Tabell 3: Folkmängd 08 Solna strand/Solna Business park

Ålder / År	2023	2024	2025	2026	2027	2028	2029	2030	2031	2032	2033
0-5	2	15	16	25	24	33	40	49	56	55	54
6-9	0	7	8	12	14	17	21	25	29	30	30
10-12	0	3	4	6	7	10	13	16	19	20	21
13-15	0	2	3	5	6	8	10	13	16	17	18
16-19	0	7	6	9	9	13	16	20	23	23	23
20-44	16	176	169	260	248	330	396	483	544	522	503
45-64	11	30	34	51	57	75	94	116	138	150	160
65-79	2	9	10	15	18	23	29	36	43	48	52
80-100	0	2	2	4	5	6	8	10	12	14	15
Total	31	251	252	388	387	516	626	768	880	878	877

Tabell 3: Folkmängd 09 Skytteholm

Ålder / År	2023	2024	2025	2026	2027	2028	2029	2030	2031	2032	2033
0-5	525	549	563	544	557	566	593	630	648	660	670
6-9	265	247	266	270	286	293	300	305	307	308	312
10-12	231	201	202	206	209	220	217	235	246	250	246
13-15	211	241	228	238	225	226	235	240	252	249	259
16-19	259	279	300	292	315	305	315	327	312	325	324
20-44	2862	2911	3098	3093	3232	3261	3468	3715	3746	3721	3702
45-64	1780	1815	1825	1822	1875	1910	1955	2020	2047	2079	2113
65-79	1008	990	979	980	976	965	975	981	997	1014	1019
80-100	509	527	546	552	567	574	574	579	587	585	595
Total	7650	7761	8007	7999	8243	8320	8631	9031	9142	9191	9239

Tabell 3: Folkmängd 10 Karolinska institutet/Karolinska sjukhuset

Ålder / År	2023	2024	2025	2026	2027	2028	2029	2030	2031	2032	2033
0-5	67	74	73	72	69	75	81	90	130	169	197
6-9	20	22	23	22	27	28	30	31	38	46	53
10-12	12	8	10	11	12	12	12	15	18	20	24
13-15	9	10	8	9	6	8	9	10	11	11	14
16-19	18	21	30	42	41	41	43	43	60	71	72
20-44	947	977	971	1018	1009	1098	1179	1266	1759	2153	2390
45-64	180	185	187	188	187	195	209	223	277	335	387
65-79	92	96	98	104	107	113	113	122	140	159	174
80-100	29	29	26	26	26	26	29	27	30	32	36
Total	1374	1422	1426	1490	1484	1596	1706	1827	2463	2995	3347

Tabell 3: Folkmängd 11 Arenastaden

Ålder / År	2023	2024	2025	2026	2027	2028	2029	2030	2031	2032	2033
0-5	131	134	130	130	136	142	142	143	144	145	146
6-9	52	46	46	37	40	44	43	43	42	41	41
10-12	17	23	20	26	27	26	24	23	23	23	23
13-15	23	23	24	20	24	24	26	25	24	23	23
16-19	31	31	32	36	35	37	35	35	35	35	35
20-44	1015	986	979	970	1046	1097	1077	1067	1056	1045	1036
45-64	286	294	299	300	323	341	348	353	356	359	361
65-79	57	61	73	79	85	94	97	102	107	108	111
80-100	8	9	8	10	10	9	11	10	10	13	12
Total	1620	1607	1610	1607	1726	1813	1802	1800	1796	1792	1787

Tabell 3: Folkmängd 12 Frösunda

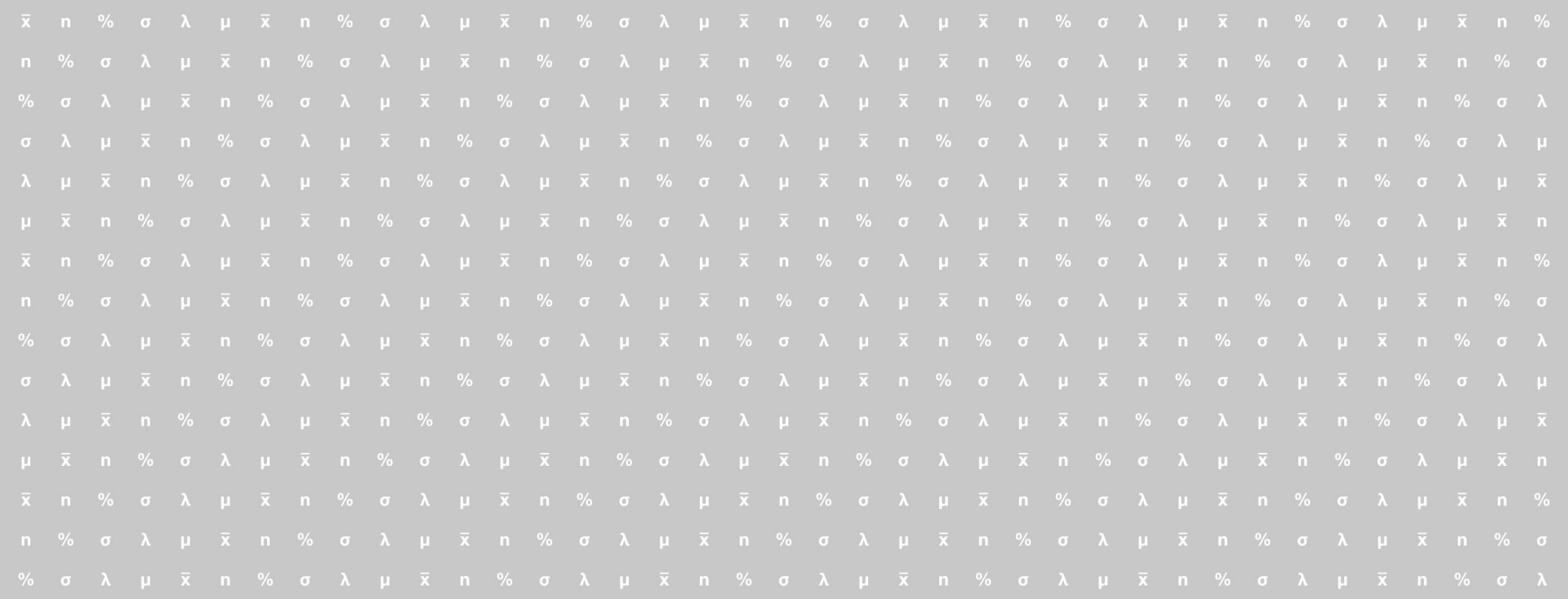
Ålder / År	2023	2024	2025	2026	2027	2028	2029	2030	2031	2032	2033
0-5	506	485	466	455	440	441	443	445	451	456	461
6-9	289	276	268	260	260	255	242	239	229	228	227
10-12	239	218	222	201	197	184	181	176	182	174	169
13-15	246	242	221	225	213	216	199	195	183	182	178
16-19	299	303	305	302	295	284	285	274	267	265	253
20-44	2387	2336	2351	2358	2352	2339	2330	2326	2319	2302	2302
45-64	1821	1851	1868	1885	1897	1897	1891	1892	1884	1893	1884
65-79	875	866	858	843	829	844	855	865	877	876	885
80-100	271	287	311	340	375	387	405	418	434	446	460
Total	6933	6864	6872	6868	6857	6847	6831	6829	6826	6822	6817

Tabell 3: Folkmängd 13 Nya Ulriksdal

Ålder / År	2023	2024	2025	2026	2027	2028	2029	2030	2031	2032	2033
0-5	198	195	182	213	225	226	237	239	250	277	305
6-9	131	132	132	142	138	133	141	137	142	152	160
10-12	85	94	91	100	101	103	106	105	105	107	112
13-15	62	71	77	87	97	96	102	100	104	106	110
16-19	71	75	77	88	96	103	115	122	123	130	134
20-44	1039	1026	1015	1193	1278	1234	1355	1320	1373	1463	1546
45-64	392	406	422	465	502	529	583	607	636	669	707
65-79	111	116	118	126	132	134	143	148	161	166	177
80-100	18	18	18	23	26	30	32	34	33	42	44
Total	2107	2132	2133	2435	2595	2588	2814	2811	2926	3112	3296

Tabell 3: Folkmängd 99 Restförda

Ålder / År	2023	2024	2025	2026	2027	2028	2029	2030	2031	2032	2033
0-5	10	9	11	12	13	13	13	13	13	13	13
6-9	13	12	8	7	6	7	7	8	8	8	8
10-12	4	5	8	9	8	6	6	5	5	6	6
13-15	4	3	4	5	5	7	8	7	6	6	5
16-19	9	5	5	7	6	7	8	8	9	9	9
20-44	188	151	144	139	137	132	128	126	125	124	124
45-64	70	62	64	67	64	68	67	67	66	66	66
65-79	26	21	22	21	23	22	24	25	27	26	27
80-100	2	2	3	4	5	6	6	7	7	8	8
Total	326	269	270	270	269	268	267	267	266	266	266



statisticon
STATISTICS & RESEARCH

Statisticon AB

Vi ser livet bakom siffrorna

+46 (0)10 130 80 00, info@statisticon.se, www.statisticon.se

Östra Ågatan 31, SE-753 22 Uppsala Klara Södra Kyrkogata 1, SE-111 52 Stockholm Sweden

