

Utvecklingen av Överjärva gård som populärt besöksmål och inspirerande lärmiljö

Pågående programarbete / Förvaltningen för arbetsmarknad, kultur och fritid i samarbete med Råsunda Förstads AB och Överjärva gård AB



SOLNA STAD

SYFTE

Det övergripande syftet är att utveckla den sammanhängande natur- och kulturmiljön Överjärva gård i Igelbäckens naturreservat som ett besöksmål för lustfyllt och livslångt lärande där samverkan kring hållbar utveckling är centralt. Programarbetet är en pågående process som präglas av dialog.

MÅL

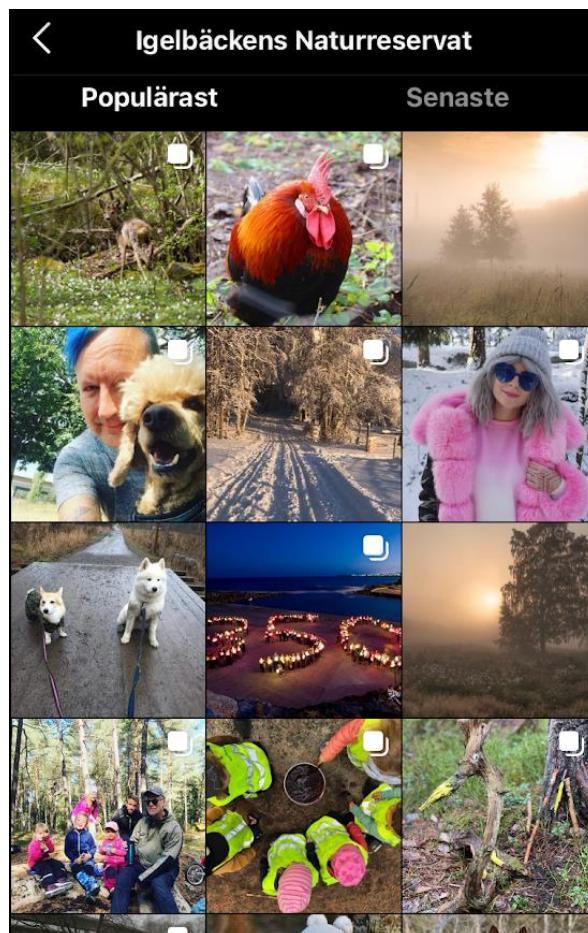
På kort sikt är målet att utveckla processer för att tillvarata gårdens värden genom ökad samverkan med aktörer med koppling till platsen. Fokus är på synergier som skapas när olika förvaltningsområden och sektorer, såsom t ex besöksnäring, fritid, arbetsmarknad, kulturmiljö- och naturvård, sammankopplas i gemensamma aktiviteter.

På lång sikt är målet att sprida detta sätt att arbeta till fler områden i Solna för att främja en hållbar utveckling där rika natur- och kulturupplevelser har potential att bli en viktig del av folkhälsa och social hållbarhet genom nya samarbeten med kultur- och föreningsliv, skola och vuxenutbildning samt arbetsmarknad och näringsliv.

MÅLGRUPPER

Nya målgrupper som förväntas nås genom arbetet:

- Barnfamiljer som bor eller är på besök i närområdet
- Ungdomar som behöver stöd för att komma tillbaka till skolan, komma i arbete eller i övrigt komma ur en negativ spiral
- Gäster till närliggande hotell, restauranger, besöksmål och konferensanläggningar samt företag
- Förskolor, skolor, vuxenutbildningar, SFI, gymnasieskolor inom djur- och natur samt folkhögskolor i regionen
- Grupper med särskilda behov inkl riskgrupper särskilt drabbade av coronapandemin
- Tjänstepersoner inom privat och offentlig sektor med uppdrag att verka sektorsöverskridande med t ex CSR och hållbarhet.



FRILUFTSLIV & SERVICE

Pandemin har inneburit att intresse för och behov av friluftsliv ökat markant. 2021 har utlysts som Friluftsåret av Svenskt Friluftsliv med stöd av Naturvårdsverket.

Aktiviteterna syftar till att stärka platsen som en entré för hälsofrämjande rekreativsmöjligheter i Igelbäckens naturreservat för ett flertal målgrupper, inte minst närliggande besöksnäring och lokalbefolkning i samarbete med förvaltare, företag och föreningar inom friluftsliv.

AKTIVITETER

Destination för utematlagning

Utifrån ett växande intresse för matlagning utomhus, både hos boende och 'näturister' erbjuds nya möjligheter på Överjärva gård. Aktiviteten omfattar upprustning av befintlig grillplats, tillfälliga friluftsgrillar, regnskydd, utlån av redskap samt stormköksbord i anslutning till picknickplatser.

Flexibla samlingsplatser med regn- och vindskydd efterfrågas på platsen idag av olika målgrupper. Utvecklingsarbetet ska därför samordnas med pågående planering av den pergola som kommer att ersätta ladugården.

Översyn av skyltning

Översyn och utveckling av skyltningen på gården, hänvisning till platsen och information om gården ska tas fram. Ett helhetsgrepp med tydligt besöksperspektiv ska informera om kommunikationer till och från naturreservatet, gårdens historia och befintliga verksamheter.

Översyn av sly och grönområden

Upprensning, röjning av sly och underhåll av grönytor i enlighet med lokala föreskrifter för naturreservatet ska genomföras. Upprensning av sly och stödplantering av t ex blommor och syren är åtgärder som kan genomföras på kort sikt för att förstärka upplevelsen av en sammanhängande natur- och kulturmiljö.

Det gröna kulturarvet

Mjuka grusgångar, organiska former på planteringar och tidstypiska trädgårdsmöbler vid Statarlängan samt byggnadsminnet Vinterträdgården är en del av kulturmiljön som saknas på platsen idag. Aktiviteten samordnas med pågående restaurering av byggnader med syfte att skapa kunskap om hur arbetet med att förvalta natur- och kulturmiljön är en del av besöksupplevelsen.



NATUR, PEDAGOGIK & DJUR

Solna naturskola och djurverksamheten på Överjärva gård är centrala och utgör basen för upplevelsen och utvecklingen av platsen. Aktiviteter för allmänheten som är inspirerade av naturskolans motto och pedagogiska verksamhet är under utveckling i dialog med lärarna på skolan.

En utvecklad natur- och djurverksamhet – både kring de tama djuren på gården och de vilda natur i naturreservatet – syftar till att stärka platsen med hälsofrämjande aktiviteter i dialog med gårdens aktörer och andra samarbetspartners.

AKTIVITETER

Solna Naturskola

Solna Naturskola erbjuder elever i Solnas skolor kurser i naturvetenskap och hållbar utveckling. Under 2020 breddades samarbetet med barn- och utbildningsförvaltningen i syfte att nå fler elever och att än mer bidra till arbetet med att förbättra elevernas kunskapsresultat. I samarbete med barn- och utbildningsförvaltningen ska naturskolan vidareutvecklas som kunskapsresurs inom natur, miljö och hållbar utveckling för barn och elever på förskolor och skolor i Solna.



Utvecklad djurverksamhet

Gårdens djurverksamhet ska förstärkas i samarbete med bl a närliggande föreningsliv med ett öppet program för främst barn och unga utifrån gårdens natur- och kulturarv. Under planering är "Statarmuseets mjölkskjuts" som erbjuder ridturer med häst- och vagn i närområdet. I samarbete med djurskötare och föreningsliv planeras "mat- och pratstunder" samt mini-ridlektioner anpassade för olika målgrupper både som riktade insatser och öppna program under helger och lov. Det planeras vandringar och barnanpassade program kring fjärilar, fladdermöss, bävvar, salamandrar och övriga groddjur. Aktiviteten kopplar även till översyn av lekfulla utemiljöer och en utveckling av djurhållningen.

Skapande aktiviteter som främjar närområdets djurliv, t ex pysselmaterial för insektshotell, fladdermus- eller fågelholksbygge kommer att erbjudas som en del i utedagar på Överjärva.



Samspelet djur – natur – stadsutveckling

Utåtriktade aktiviteter som lyfter fram pågående naturvård i Igelbäckens naturreservat såsom t ex sandblottor för biologisk mångfald och växtbaserad vattenrening med starrväxt är under planering.



”KULTUREN FLYTTAR UT”

Intresset för hållbara trädgårds- och konstparker samt ekologisk måltidsturism växer både lokalt och nationellt. I närliggande Arenastaden öppnade nyligen Skandinavien's första nollenergi-hotell. Nedan aktiviteter kopplar besöksmålet Överjärva gård till aktuella trender inom besöksnäring och stärker utbudet av natur- och kulturupplevelser på plats.

I mer än 25 år har Överjärva gård profilerats som stadsekologiskt centrum med bl a återbruk, närproducerat och Solna naturskola som nav. En plats med många vägar in och där ett besök stimulerar alla sinnen. Växtlighet och djurverksamhet som erbjuder dofter och smaker uppskattas av alla besökare och gynnar även biologisk mångfald.

AKTIVITETER

Skapande workshops

Skapande workshops, t ex inom byggnadsvård, ullhantverk, återbruk och blomsterbinderi aktiverar platsen med enklare material och instruktioner som tillhandahålls för besökare. Workshops och enklare prova-på kurser riktar sig till en bred målgrupp och utvecklas i samarbete med gårdens aktörer.



Lekmiljö och utemuseum

Vid Statarmuseet och Hästskostallet planeras lekmöjligheter där barn och vuxna kan utforska historia, prova på att odla och leka ”förr i tiden” på egen hand tillsammans. Hästskostallets ”uteplats” utvecklas med en lekskulptur och återbrukade lekstugor som lyfter gårdens kulturarv. Aktiviteter samordnas även med aktörer på gården som t ex Växthusets planerade odling av sommarblommor och grönsaker för det nordiska köket.



Lek- och lärslingor

Lek- och lärslingor om gårdens natur och kultur ska utvecklas med gör-självt aktiviteter på plats och för lyssning med mobiltelefon. Barnens fågelkryss, Klimatslingan och ”Boplatsrundan” planeras tillkomma våren 2021. Civilförsvarsförbundets Hitta Vilse stig finns redan på plats har upprustats i samband med övergripande skyltöversyn.

Lek- och lärslingorna riktar sig främst till barnfamiljer, förskolor och skolor men kan även användas inom andra sammanhang såsom SFI och språkutbildning.



”KULTUREN FLYTTAR IN”

Utvecklingen av Överjärva gård utgår från en helhetssyn med inriktning på ekologisk, ekonomisk och social hållbarhet. Gårdens roll som mötesplats över generations- och förvaltningsgränser skapar möjligheter att testa nya arbetssätt för att möta aktuella samhällsutmaningar.

Aktivitetsgrenen ”Kulturen flyttar in” syftar till att dra nytta av de synergier som finns inom förvaltningen såsom t ex mötesplatser, arbetsmarknadsinsatser, pop-up bibliotek samt även inom andra förvaltningar såsom t ex seniorträffar och volontärverksamhet.

AKTIVITETER

Driftuppdrag café & museum

Under första halvåret 2021 är fokus för caféet att erbjuda coronaanpassad uteservering och självservice för utematlagning såsom t ex utlån av väffeljärn och fikakorgar. Museet ska verka internt och externt för det övergripande utvecklingsarbetet med t ex gårdsvisningar som kan anpassas efter olika målgrupper.

Ungdoms- och sommarjobb / Arbetsträning

Den tuffare arbetsmarknaden inom besöksnäringen har drabbat ungdomar och unga vuxna särskilt hårt. Genom projektet skräddarsys insatser inom ungdoms- och sommarjobb. ”Unga på gården” med arbetsuppgifter som ’gårdsvårdar’ eller ’närguider’ i området kan väcka intresse för platsen såväl som det kan stärka individen genom arbetsträning i sociala och praktiska uppgifter. Aktiviteten kan även stödja närliggande besöksnäring och föreningsliv. Samverkan kring ungas sysselsättning omfattar dialog med besöksnäring och närliggande stadsutvecklingsprojekt utifrån gemensamt fokus på social hållbarhet.

Flexibel mötesplats och samverkan

Överjärva gård utgör en flexibel och smittsäker mötesplats där ett flertal av stadens verksamheter kan genomföra och testa aktiviteter på egen hand. T ex planerar biblioteket, kulturskolan och stadens förebyggande verksamhet inom äldreomsorg pilotprojekt på platsen. Utomhusmiljön ska tillgänglighetsanpassas med till exempel anpassade picknickmöbler för att inkludera fler på ett säkert sätt i utomhusmiljön.

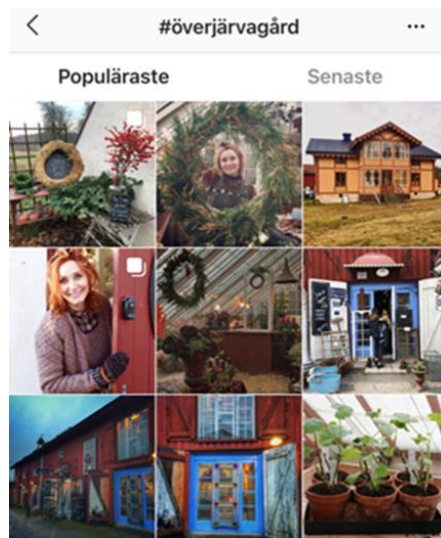


DIALOG & SAMVERKAN

Programarbetet är en pågående process som präglas av dialog med Solnabor, gårdens aktörer, föreningslivet och näringslivet. Programarbetet drivs framåt av tjänstepersoner inom olika förvaltningar i staden. En referensgrupp inom kulturarvssektorn med representanter från friluftsmuseer är under bildande för övergripande frågor kring programarbetet.

Samarbeten Överjärva gård:

- Solna naturskola, kommunal verksamhet
- Överjärva gårdscafé och Statarmuseet, kommunal verksamhet
- Kulturlandskaparna i Stockholms län, ideell förening
- Överjärva byggnadsvård, företag
- Överjärva Antik, företag
- Linda Schilén/Uterummet, företag i samarbete med Konzeptmässor AB
- Studieförbundet Vuxenskolan, (Lammskolan för barn; ekologisk trädgårdskurs för vuxna)
- Nordwalls Honung & Biprodukter
- Biblioteken i Solna
- Solna kulturskola
- Seniorträffar i Solna; förebyggande verksamhet, Omvårdnadsförvaltningen
- Arbetsmarknadsavdelningen och OSA – Arbetsmarknadsgruppen
- Solna Fältrittklubb och Hufvudsta Ridklubb
- Friluftsförbundet -Solna-Sundbyberg-Spånga-Kista



Intressenter i närområdet:

- Järvastaden
- NCC, Järva krog
- PEAB Bostad AB
- Peabskolan
- Ulriksdals golfklubb
- AC Hotell by Marriott Ulriksdal
- Comfort Hotel Solna, Arenastaden / Fabege
- Järva Park hotell
- Scandic Järva krog

OKTOBER 2020
Kulturnävaro

Kulturen och jämlika livsvillkor
Hur kan man kartlägga kulturarvsresurser och den byggda miljöns koppling till jämlika livsvillkor? Heltäckande avtryck eller jämlika livsvillkor och social hållbarhet i relation till kultur?

- Närhet till fysiska kulturarvsresurser
- Tillgänglighet till fysiska kulturarvsresurser
- Närhet till sociala livsvillkor
- Närhet till sociala livsvillkor som är attraktiva och delbar i kulturarvsresurser och kan bidra till och med till attraktiva livsvillkor som är på väg till eller från denna attraktivitet.
- Fysiska och sociala livsvillkor som på olika sätt påverkar tillgänglighet till fysiska kulturarvsresurser.
- Närhet till fysiska livsvillkor och resurser av kulturarvsresurser (fysiska livsvillkor som påverkar tillgänglighet till fysiska kulturarvsresurser).

Vad är kultur, medier och rymd av kultur som påverkar tillgänglighet till fysiska kulturarvsresurser (fysiska livsvillkor som påverkar tillgänglighet till fysiska kulturarvsresurser).

● Kultur
● Kulturarvsresurser och livsvillkor
● Kulturarvsresurser
● Livsvillkor
● Kulturarvsresurser och livsvillkor
● Kulturarvsresurser och livsvillkor
● Kulturarvsresurser och livsvillkor
● Kulturarvsresurser och livsvillkor
● Kulturarvsresurser och livsvillkor

Allt tillgängligt **Allt gratis** **Allt uttryckt**

NORMMEDVETEN KARTERING AV PARKER OCH GRÖNA RUM - SAMMANSTÄLLNING 2012/10
REV 2012/10

Rörelseglädje

Planeringsutvärdering för rörelseglädje
Bättre är en rörelseglädje för att skapa god hälsa. Den bygger på fysiska livsvillkor som gör att människor får en rörelseglädje som gör att de vill röra sig.

- Skapa attraktiva livsvillkor
- Skapa attraktiva livsvillkor
- Skapa attraktiva livsvillkor
- Skapa attraktiva livsvillkor

Bygg aktivitetsvänliga städer
Bättre är en rörelseglädje för att skapa god hälsa. Den bygger på fysiska livsvillkor som gör att människor får en rörelseglädje som gör att de vill röra sig.

2025
 200% 30% 80% 75% 200%

white **Järvastaden**

ÖVRIG INFORMATION

Järvastaden AB har under dec 2020-feb 2021 genomfört en undersökning i samarbete mellan White arkitekter och studenter vid Stockholms universitet som del i normmedveten parkkartering i stadsdelen. Konsultationen riktade sig till unga tjejer som bor i Järvastaden. I den sammanfattande reflektionen lyfts bland annat fram att skogen och naturreservatet utgör en favoritplats. Bland de fritidsaktiviteter som efterfrågas mest är att hänga med vänner utanför hemmet, att vara med djur samt kreativt skapande.

I undersökningens rekommendationer framlyfts bland annat utveckling av grillplatser som samlingsplatser för både barn och äldre, samt aktivering av målpunkter i skogen till exempel genom små insatser som gungor, kojor eller en vidareutveckling av djurhållningen.