

**Kommunstyrelsen****§ 88****Godkännande av Nacka kommuns anslutning till Storstockholms brandförsvaret samt godkännande av reviderad förbundsordning och reglemente för Storstockholms brandförsvaret (KS/2025:140)****Beslut**

Kommunstyrelsen föreslår kommunfullmäktige besluta att godkänna Nacka kommun som medlem i kommunalförbundet Storstockholms brandförsvaret från och med den 1 juli 2025.

Kommunstyrelsen föreslår kommunfullmäktige besluta att godkänna Storstockholms brandförsvarets föreslagna ändringar i kommunalförbundets förbundsordning samt i direktionens reglemente som föranleds av Nackas anslutning.

Sammanfattning

Nacka kommun har till Storstockholms brandförsvaretsförbund (SSBF) inkommit med en ansökan om medlemskap. Direktionen för SSBF beslutade vid sitt sammanträde den 19 mars 2025 § 14 att för egen del godkänna medlemskapet samt att föreslå för medlemskommunernas fullmäktige att anta Nacka kommun som medlem i kommunalförbundet SSBF från och med den 1 juli 2025.

Till följd av att Nacka kommun ansluter till medlemsförbundet behöver förbundsordning för SSBF samt reglemente för direktionen för SSBF revideras. Medlemskommunerna föreslås således godkänna dessa revideringar.

Stadsledningsförvaltningen ställer sig bakom SSBFs förslag om att anta Nacka kommun som ny medlem och anser att den analys som genomförts avseende sammanslagningen visar på de positiva effekter denna kan bidra med så väl till de enskilda kommunerna som för förbundet i dess helhet.

Stadsledningsförvaltningen föreslår att kommunstyrelsen beslutar att föreslå kommunfullmäktige att godkänna Nacka kommun som medlem i kommunalförbundet SSBF från och med den 1 juli 2025 samt att godkänna SSBFs föreslagna ändringar i kommunalförbundets förbundsordning samt i direktionens reglemente som föranleds av Nackas anslutning.



Stadsledningsförvaltningen

Tjänsteskrivelse

2025-03-26
KS/2025:140

Godkännande av Nacka kommuns anslutning till Storstockholms brandförsvaret samt godkännande av reviderad förbundsordning och reglemente för Storstockholms brandförsvaret

Förslag till beslut

Kommunstyrelsen föreslår kommunfullmäktige besluta att godkänna Nacka kommun som medlem i kommunalförbundet Storstockholms brandförsvaret från och med den 1 juli 2025.

Kommunstyrelsen föreslår kommunfullmäktige besluta att godkänna Storstockholms brandförsvarets föreslagna ändringar i kommunalförbundets förbundsordning samt i direktionens reglemente som föranleds av Nackas anslutning.

Sammanfattning

Nacka kommun har till Storstockholms brandförsvaretsförbund (SSBF) inkommit med en ansökan om medlemskap. Direktionen för SSBF beslutade vid sitt sammanträde den 19 mars 2025 § 14 att för egen del godkänna medlemskapet samt att föreslå för medlemskommunernas fullmäktige att anta Nacka kommun som medlem i kommunalförbundet SSBF från och med den 1 juli 2025.

Till följd av att Nacka kommun ansluter till medlemsförbundet behöver förbundsordning för SSBF samt reglemente för direktionen för SSBF revideras. Medlemskommunerna föreslås således godkänna dessa revideringar.

Stadsledningsförvaltningen ställer sig bakom SSBFs förslag om att anta Nacka kommun som ny medlem och anser att den analys som genomförts avseende sammanslagningen visar på de positiva effekter denna kan bidra med så väl till de enskilda kommunerna som för förbundet i dess helhet.

Stadsledningsförvaltningen föreslår att kommunstyrelsen beslutar att föreslå kommunfullmäktige att godkänna Nacka kommun som medlem i kommunalförbundet SSBF från och med den 1 juli 2025 samt att godkänna SSBFs föreslagna ändringar i kommunalförbundets förbundsordning samt i direktionens reglemente som föranleds av Nackas anslutning.

Handlingar

- Missiv
- SSBFs direktionens protokoll daterat 2025-03-19
- SSBFs tjänsteskrivelse daterad 2025-03-14
- Analys avseende anslutning av Nacka kommun till kommunalförbundet Storstockholms brandförsvaret.
- Förbundsordning för Storstockholms brandförsvaret
- Reglemente för direktionen i Storstockholms brandförsvaret
- Protokoll från förhandling enligt MBL § 11 med bifogad riskbedömning.



Alessandra Wallman
Stadsdirektör

Malin Eriksson
Ekonomichef

Beslutet expedieras till:
Storstockholms brandförsvarsförbund

Ärendet

Nacka kommun har till Storstockholms brandförsvarsförbund (SSBF) inkommit med en ansökan om medlemskap. Direktionen för SSBF beslutade vid sitt sammanträde den 19 mars 2025 § 14 att för egen del godkänna medlemskapet samt att föreslå för medlemskommunernas fullmäktige att anta Nacka kommun som medlem i kommunalförbundet SSBF från och med den 1 juli 2025.

Till följd av att Nacka kommun ansluter till medlemsförbundet behöver förbundsordning för Storstockholms brandförsvaret samt reglemente för direktionen för SSBF revideras. Medlemskommunerna föreslås således godkänna dessa revideringar.

Beredning

Stadsledningsförvaltningen har berett ärendet.

Bakgrund

Solna stad har varit medlem i SSBF sedan grundandet av förbundet 2009. Förbundet består idag av totalt tio (10) kommuner: Danderyd, Lidingö, Solna, Stockholm, Sundbyberg, Täby, Vallentuna, Vaxholm, Värmdö och Österåker. Nacka kommun gränsar till stora delar av SSBF:s nuvarande område och fungerar i viss utsträckning som avgränsning mellan de södra delarna av Värmdö kommun och resten av förbundets geografiska område.

Genom Nackas ansökan om medlemskap kan förbundet komma att för första gången sedan bildandet utökas med en medlem. Detta innebär att processen kring medlemskapet blir principiellt viktig och kommer att gälla som metod och beräkningsgrund vid eventuella framtida anslutningar.

Nacka kommuns anslutning kommer inte innebära några förändringar av de grundläggande principerna för SSBF och de kommer att ansluta på samma villkor som de nuvarande medlemskommunerna, vilket innebär att de kommer att följa samma förbundsordning, bidra ekonomiskt enligt samma principer och ta del av samma tjänster och stöd som övriga kommuner i SSBF.

Nacka kommuns kommunala räddningstjänst ingår idag i Södertörns brandförsvarsförbund. Medlemskapet i SSBF innebär att nuvarande medlemskap avslutas och att hela verksamheten inom räddningstjänsten i Nacka kommun flyttas över till SSBF.



Politisk styrning av förbundet

SSBF har idag en politisk direktion som består av representanter från samtliga medlemskommuner. Vid anslutning kommer Nacka att träda in på samma villkor som övriga medlemskommuner och tilldelas en ordinarie plats samt en ersättarplats i direktionen och i andra beredningsgrupper i enlighet med gällande förbundsordning.

Revidering av förbundsordning och direktionsens reglemente

Med anledning av Nackas anslutning till kommunalförbundet SSBF behöver justeringar göras i förbundsordningen. De justeringar som genomförts avser kompletteringar där samtliga medlemskommuner räknas upp, antalet ledamöter och ersättare i direktionen har justerats och giltighetstiden för förbundsordningen förändras.

Förbundet föreslår även att § 13 a avseende tillförandet av automatlarmsintäkter till förbundet från Solna, Sundbyberg och Lidingö utgår då den inte längre är giltig.

I direktionsens reglemente har Nacka kommun lagts till på titelsidan. I övrigt har inga förändringar skett.

SSBFs synpunkter

SSBF har genomfört en analys av sammanslagningen vilken finns bifogad ärendet. I analysen redogörs för den verksamhetsanalys och ekonomiska utredning som genomförts samt de utmaningar och risker som identifierats.

SSBF bedömer sammanfattningsvis att en anslutning av Nacka kommun skulle medföra flera betydande fördelar, både ur ett verksamhetsperspektiv och ett ekonomiskt perspektiv. Ur verksamhetsperspektivet innebär en anslutning en stärkt samordning, ökade möjligheter till kompetensutveckling och tillgång till en bredare pool av resurser och specialistkompetenser, vilket gynnar effektiviteten och kvaliteten i räddningstjänstens arbete. SSBF bedömer vidare att denna samverkan kommer att gagna medborgarna genom ökad säkerhet och förbättrad service, medlemskommunerna genom kostnadseffektivitet och stabilitet samt medarbetarna genom fler utvecklingsmöjligheter och en förbättrad arbetsmiljö.

För att säkerställa full transparens gentemot medlemskommunerna och övriga intressenter kommer SSBF särredovisa själva anslutningsprocessen, det vill säga verksamheten och ekonomin kopplad till Nacka kommuns inträde i förbundet.

Ekonomiska konsekvenser

Stadsledningsförvaltningens bedömning är att SSBF och dess medlemskommuner vinner ekonomiskt på att Nacka ansluter sig till SSBF på det sätt som föreslagits. Nacka kommer erlagga motsvarande det egna kapitalet per invånare vid ett inträde, ca 18 mkr. I syfte att säkerställa samtliga siffror kommer SSBF genomföra ett ekonomiskt delårsbokslut per 2025-06-30. Slutreglering av eget kapital kommer ske under hösten 2025, efter att delårsbokslutet fastställts och Statistiska Centralbyrån publicerat befolkningssiffror per 2025-06-30. Nacka har förhandlat fram en engångsersättning om 1,7 mkr från SSBF för merkostnader för anslutning till förbundet. Engångsersättningen motsvarande 15 kr per invånare kommer fungera som modell framåt vid



eventuellt framtida anslutningar till SSBF. Nacka kommun kommer även att tillföra cirka 22 mkr för att täcka pensionsskulden samt övertids- och semesterlöneskulder i samband med inträdet.

Nacka kommer att bli den till invånarantal näst största medlemmen i SSBF. Tillkommande medlemsavgift bidrar till en stabil finansiering av förbundets verksamheter och möjliggör fortsatt hög kvalitet och effektivitet i SSBFs tjänster. Ett större kommunalförbund har potentiell möjlighet att skapa en effektivisering av medlemsavgiften på sikt.

Solna stad betalar en medlemsavgift till SSBF som baseras på en avgift per invånare och en avgift för stadens geografiska yta. Totalt uppgår medlemsavgiften för 2025 till 38,4 mkr och denna avgift påverkas inte av en anslutning av Nacka.

Stadsledningsförvaltningens synpunkter

Stadsledningsförvaltningen ställer sig bakom SSBFs förslag om att anta Nacka kommun som ny medlem och anser att den analys som genomförts avseende sammanslagningen visar på de positiva effekter denna kan bidra med så väl till de enskilda kommunerna som för förbundet i dess helhet.

Stadsledningsförvaltningens bedömning är att SSBF och dess medlemskommuner vinner ekonomiskt på att Nacka ansluter sig till SSBF på det sätt som föreslagits. Nacka kommer erlagga motsvarande det egna kapitalet per invånare vid ett inträde, ca 18 mkr. Tillkommande medlemsavgift bidrar till en stabil finansiering av förbundets verksamheter och möjliggör fortsatt hög kvalitet och effektivitet i SSBFs tjänster.

Stadsledningsförvaltningen föreslår att kommunstyrelsen beslutar att föreslå kommunfullmäktige att godkänna Nacka kommun som medlem i kommunalförbundet SSBF från och med den 1 juli 2025 samt att godkänna SSBFs föreslagna ändringar i kommunalförbundets förbundsordning samt i direktionens reglemente som föranleds av Nackas anslutning.



Danderyds kommun
Lidingö stad
Solna stad
Stockholms stad
Sundbybergs stad

Täby kommun
Vallentuna kommun
Vaxholms stad
Värmdö kommun
Österåkers kommun

**Till kommunstyrelsen och kommunfullmäktige i respektive
medlemskommun**

Anslutning av Nacka kommun till Storstockholms brandförsvär samt revidering av förbundsordning och reglemente för Storstockholms brandförsvär

Direktionen för Storstockholms brandförsvär beslutade vid sitt sammanträde den 19 mars 2025 att för egen del godkänna samt att föreslå för medlemskommunernas fullmäktige att anta Nacka kommun som medlem i kommunalförbundet Storstockholms brandförsvär från och med den 1 juli 2025. I samband med det godkände förbundet bifogad revidering av förbundsordning för Storstockholms brandförsvär samt reglemente för direktionen för Storstockholms brandförsvär, med anledning av Nacka kommuns anslutning till förbundet.

Storstockholms brandförsvär översänder underlag för att anta Nacka kommun som medlem samt förslag till revidering av förbundsordning och reglemente för fastställande av medlemskommunernas kommunfullmäktige.

Med vänlig hälsning

Rebecca Nyberg
Direktionens sekreterare



DIREKTIONEN

Plats och tid Extrainsatt sammanträde, digitalt
Onsdagen den 19 mars 2025, kl. 12.15–12.25

Beslutande Enligt närvarolista, se sid 2

Tjänstemän Peter Arnevall, förbundsdirektör
Rebecca Nyberg, sekreterare

Utses att justera Clara Lindblom, ordförande
Rolf E. Ericson, *ledamot*

Tid för justering Fredag den 28 mars 2025

Paragraf §§ 12–13, 15

Tid för justering Onsdag den 19 mars 2025

Paragraf § 14

Underskrifter:

Ordförande
Clara Lindblom

Justerare
Rolf E. Ericson

Sekreterare
Rebecca Nyberg

**Närvarolista**

Namn	Ja	Dig.	Nej	Tjänstgörande ersättare
Ledamöter				
Clara Lindblom (V), Stockholm		X		
Johan Skog (M), Vallentuna		X		
Hanna Bocander (M), Danderyd			X	Leo Smidhammar (M), Danderyd
Anna-Britta Bergman (M), Lidingö		X		
Johan Wahlstedt (S), Solna		X		
Torbjörn Erbe (M), Stockholm	X			
Ayla Eftekhari (S), Sundbyberg		X		
Rolf E. Ericsson (M), Täby	X			
Tina Runhem (M), Vaxholm		X		
Magnus Danielsson (S), Värmdö		X		
Michaela Fletcher (M), Österåker		X		
Ersättare				
Leo Smidhammar (M), Danderyd		X		Tjänstgör
Anders Paulsen (LP), Lidingö		X		
Emil Flisbäck (V), Solna			X	
Ingela Edlund (S), Stockholm		X		
Rasmus Jonlund (L), Stockholm		X		
Hans Beausang (M), Sundbyberg			X	
Lars Lindberg (L), Täby			X	
Anette Karlsson (S), Vallentuna			X	
Kjetil Rindal (KD), Vaxholm		X		
Göran Jansson (M), Värmdö		X		
Sofia Almgren (S), Österåker		X		

Dessutom närvarade: förbundsdirektör Peter Arnevall, direktionens sekreterare Rebecca Nyberg, ekonomichef Jenny Löfgren samt chefssekreterare Lotta Douhan från Storstockholms brandförsvär.



Innehåll

Närvarolista.....	2
§ 12 Sammanträdet öppnande och godkännande av föredragningslista.....	4
§ 13 Val av justeringsmän samt tillkännagivande av tid för justering	5
§ 14 Dnr 178/2025 Nacka kommuns anslutning till Storstockholms brandförsvaret	6
§ 15 Övriga frågor	7



§ 12

Sammanträdet öppnande och godkännande av föredragningslista

Ordförande Clara Lindblom (V), Stockholms stad, hälsar alla välkomna och förklarar sammanträdet öppnat.

Upprop förrättas och tjänstgöringslistan fastställs.

Utsänd föredragningslista godkänns.



§ 13

Val av justeringsmän samt tillkännagivande av tid för justering

Rolf E. Ericson (M), Täby kommun, utses att justera dagens protokoll jämte ordförande Clara Lindblom (V), Stockholms stad.

Justering äger rum senast fredag den 28 mars 2025.

**§ 14**

Dnr 178/2025

Nacka kommuns anslutning till Storstockholms brandförsvär**Underlag**

Storstockholms brandförsvärs tjänsteutlåtande med dnr 178/2025 med bilagor.

Beslut

Direktionen beslutar att för egen del godkänna samt att föreslå medlemskommunernas fullmäktige att

1. Anta Nacka kommun som medlem i kommunalförbundet Storstockholms brandförsvär fr.o.m. den 1 juli 2025 i enlighet med bilaga 1 till detta tjänsteutlåtande.
2. Godkänna föreslagna ändringar i kommunalförbundets förbundsordning samt i direktionens reglemente som föranleds av Nackas anslutning till Storstockholms brandförsvär, se bilaga 2 och 3.
3. Justera ärendet omedelbart.

Ärende

Nacka kommun har inkommit med en ansökan om inträde i kommunalförbundet Storstockholms brandförsvär (SSBF). Idag ingår Nacka kommuns kommunala räddningstjänst i kommunalförbundet Södertörns brandförsvärsförbund. Efter genomförda utredningar har Nacka kommun valt att ansöka om inträde i SSBF och därigenom byta räddningstjänst.

En anslutning av Nacka kommun till SSBF innebär ett antal fördelar ur ett verksamhetsperspektiv. SSBF kommer enligt vår bedömning bli bättre för medborgarna, medarbetarna och medlemskommunerna. Nacka kommun kommer att ansluta på samma villkor som de nuvarande medlemskommunerna, vilket innebär att de kommer att följa samma förbundsordning, bidra ekonomiskt enligt samma principer och ta del av samma tjänster och stöd som övriga kommuner i SSBF.

Protokollsutdrag
Medlemskommuner



§ 15

Övriga frågor

Då inga övriga frågor anmälts, avslutar ordföranden dagens sammanträde kl. 12.25.



Handläggare
Anna Karin Gidlund
070-428 70 34

Till
Direktionen
2025-03-19

Nacka kommuns anslutning till Storstockholms brandförsvaret (SSBF)

Förslag till beslut

Direktionen beslutar att för egen del godkänna samt att föreslå medlemskommunernas fullmäktige att

1. Anta Nacka kommun som medlem i kommunalförbundet Storstockholms brandförsvaret fr.o.m. den 1 juli 2025 i enlighet med bilaga 1 till detta tjänsteutlåtande.
2. Godkänna föreslagna ändringar i kommunalförbundets förbundsordning samt i direktionens reglemente som föranleds av Nackas anslutning till Storstockholms brandförsvaret, se bilaga 2 och 3.
3. Justera ärendet omedelbart.

Peter Arnevall
Förbundsdirektör

Lena Lefverström
Avdelningschef styrning och analys

Sammanfattning

Nacka kommun har inkommit med en ansökan om inträde i kommunalförbundet Storstockholms brandförsvaret (SSBF). Idag ingår Nacka kommuns kommunala räddningstjänst i kommunalförbundet Södertörns brandförsvarfsförbund. Efter genomförda utredningar har Nacka kommun valt att ansöka om inträde i SSBF och därigenom byta räddningstjänst.

SSBF bedömer att en anslutning av Nacka kommun skulle medföra flera betydande fördelar, både ur ett verksamhetsperspektiv och ett ekonomiskt perspektiv.

Ur verksamhetsperspektivet innebär en anslutning en stärkt samordning, ökade möjligheter till kompetensutveckling och tillgång till en bredare pool av resurser och specialistkompetenser, vilket gynnar effektiviteten och kvaliteten i räddningstjänstens arbete. SSBF bedömer vidare att denna samverkan kommer att gagna medborgarna genom ökad säkerhet och förbättrad service, medlemskommunerna genom kostnads-effektivitet och stabilitet samt medarbetarna genom fler utvecklingsmöjligheter och en

förbättrad arbetsmiljö. SSBF bedömer även att Nacka kommuns geografiska placering stärker förbundet utifrån den sammanhängande riskbilden.

Nackas anslutning till SSBF innebär ett antal fördelar för förbundet ur ett ekonomiskt perspektiv, där de tydligaste är:

- Tillkommande medlemsavgift bidrar till en stabil finansiering av våra verksamheter och möjliggör fortsatt hög kvalitet och effektivitet i våra tjänster. Nackas storlek som medlemskommun förstärker även förbundets ekonomiska grund och handlingsutrymme i både nuvarande och framtida satsningar.
- Anslutningen av Nacka kommun ger förbundet en stärkt förmåga att hantera framtida ekonomiska svängningar och hantera en svag befolkningstillväxt. Detta bidrar till ökad stabilitet och förbättrade förutsättningar för långsiktig planering och hållbar utveckling.
- Ett stärkt varumärke som kommer att attrahera fler leverantörer och göra organisationen till en stark förhandlingspart. Genom att upphandla större volymer och enhetliga varor och tjänster minskar kostnaderna.
- Ett större kommunalförbund har potentiell möjlighet att skapa en effektivisering av medlemsavgiften på sikt. Detta kan skapas genom att effektivisera ledning, overheadkostnader och flexibla utnyttjande av de operativa resurserna.
- Förbundet bedömer att det även finns verksamhetsmässiga och ekonomiska fördelar för Nacka kommun genom anslutningen vilket ger ömsesidigt positiva effekter.

Efter omställningskostnader i samband med skapandet av en större organisation bedöms rationaliseringar och effektiviseringar att få genomslag.

Inga förändringar kommer ske av de grundläggande principerna för SSBF och Nacka kommun kommer att ansluta på samma villkor som de nuvarande medlemskommunerna. Denna process har således varit principiellt viktig och kommer tjäna som metod och beräkningsgrund vid eventuella framtida anslutningar till SSBF.

Politisk styrning av förbundet

SSBF har idag en politisk direktion som består av representanter från samtliga medlemskommuner. Vid anslutning kommer Nacka att träda in på samma villkor som övriga medlemskommuner och tilldelas en ordinarie plats samt en ersättarplats i direktionen och i andra beredningsgrupper i enlighet med gällande förbundsordning. Enligt SSBF:s förbundsordning har även medlemskommunerna rätt till insyn i kommunalförbundet genom att:

1. Förbundet utan anmodan ska överlämna en prognos över det ekonomiska utfallet liksom över utfallet av verksamheten varje tertial. Om medlemskommun så begär ska det ekonomiska utfallet kunna redovisas månatligen,
2. förbundet utan anmodan ska informera medlemmarna om principiella ärenden eller ärenden av större vikt,
3. förbundet utan anmodan ska överlämna de rapporter som kan erfordras för att medlemmarna ska få en tillfredsställande bild av förbundet. Dessutom ska förbundet, på anmodan av medlemskommun, till denna lämna den information kommunen kan efterfråga till det forum kommunen anvisar.

Personal

Då det är hela verksamheten inom räddningstjänsten i Nacka kommun som flyttas över till kommunalförbundet blir detta en fråga om verksamhetsövergång enligt lag om anställningsskydd (LAS) 6 § för personalen. Det innebär att medarbetare inom verksamhetsområdet erbjuds anställning i det utökade kommunalförbundet.

Revidering av förbundsordning och direktionens reglemente

Med anledning av Nackas anslutning till kommunalförbundet Storstockholms brandförsvär behöver justeringar göras i förbundsordningen.

De justeringar som genomförts avser kompletteringar där samtliga medlemskommuner räknas upp, antalet ledamöter och ersättare i direktionen har justerats och giltighetstiden för förbundsordningen förändras. Förbundet föreslår även att § 13 a avseende tillförandet av automatlarmsintäkter till förbundet från Solna, Sundbyberg och Lidingö utgår då den inte längre är giltig.

I direktionens reglemente har Nacka kommun lagts till på titelsidan. I övrigt inga förändringar.

Ärendets beredning

Ärendet har beretts inom förbundets kommundirektörs- respektive ekonomichefsgrupp. Ett nära samarbete med både Nacka kommun och Södertörns brandförsvärsförbund har skett under hela processen. Förbundets arbetstagarorganisationer har kontinuerligt informerats och deltagit i beslut, se bifogat MBL-protokoll samt riskbedömning med förbundets skyddsorganisation.

Ingen kommun har sedan tillskapandet av SSBF 2009 anslutit sig till förbundet. Således är denna process principiellt viktig och kommer gälla som grund vid eventuella framtida anslutningar. Inga förändringar kommer ske av de grundläggande principerna för SSBF och Nacka kommun kommer att ansluta på samma villkor som de nuvarande medlemskommunerna, vilket innebär att de kommer att följa samma förbundsordning, bidra ekonomiskt enligt samma principer och ta del av samma tjänster och stöd som övriga kommuner i SSBF.

Bakgrund

Nacka kommun har inkommit med en ansökan om inträde i kommunalförbundet Storstockholms brandförsvär (SSBF). Idag ingår Nacka kommuns kommunala räddningstjänst i kommunalförbundet Södertörns brandförsvärsförbund. Efter genomförda utredningar har Nacka kommun valt att ansöka om inträde i SSBF och därigenom byta räddningstjänst.

Riskbilden i samhället är i ständig förändring, exempelvis avseende utvecklingen av det säkerhetspolitiska läget, klimatförändringarna, åldrande befolkning, minskad inflyttning och det alltmer komplexa samhället. Utifrån ett räddningstjänstperspektiv blir riskbilden allt svårare och mer komplex. Genom en större organisation med ökade möjligheter att kraftsamla och omfördela resurser samtidigt som vi kan husera fler medarbetare och fler specialistkompetenser ökar möjligheten att möta dessa förändringar.

En anslutning av Nacka kommun till SSBF innebär ett antal fördelar ur ett verksamhetsperspektiv. SSBF kommer enligt vår bedömning bli bättre för medborgarna, medarbetarna och medlemskommunerna. Nacka kommun kommer att ansluta på samma villkor som de nuvarande medlemskommunerna, vilket innebär att de kommer att följa samma förbundsordning, bidra ekonomiskt enligt samma principer och ta del av samma tjänster och stöd som övriga kommuner i SSBF.

Förbundets förslag

Storstockholms brandförsvär föreslår att direktionen beslutar att för egen del godkänna samt att föreslå medlemskommunernas fullmäktige att

1. Anta Nacka kommun som medlem i kommunalförbundet Storstockholms brandförsvär fr.o.m. den 1 juli 2025 i enlighet med bilaga 1 till detta tjänsteutlåtande.
2. Godkänna föreslagna ändringar i kommunalförbundets förbundsordning samt i direktionens reglemente som föranleds av Nackas anslutning till Storstockholms brandförsvär, se bilaga 2 och 3.
3. Justera ärendet omedelbart.

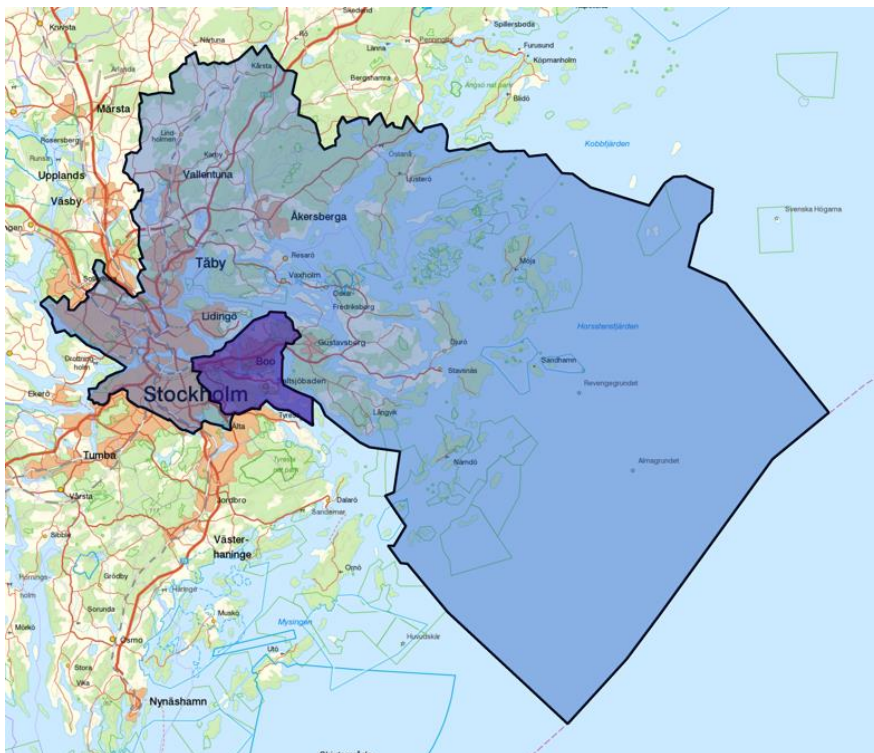
Bilagor

1. Analys avseende anslutning av Nacka kommun till kommunalförbundet Storstockholms brandförsvaret.
2. Förbundsordning för Storstockholms brandförsvaret
3. Reglemente för direktionen i Storstockholms brandförsvaret
4. Protokoll från förhandling enligt MBL § 11 med bifogad riskbedömning.



Storstockholms
brandförsvär

Analys avseende anslutning av Nacka kommun till kommunalförbundet Storstockholms brandförsvär



Innehåll

Bakgrund	3
Övergripande slutsats	3
Historik	3
Storstockholms brandförsvär	5
Verksamhetsanalys	6
Riskbild	6
Politisk styrning av förbundet	7
Samordning av processer	7
Kompetensförsörjning	7
Likriktad myndighetsutövning	8
Regional utveckling	8
Den säkerhetspolitiska utvecklingen	8
En mer robust organisation	9
Medarbetarna	9
Teknikutvecklingen i samhället	9
Ökad kvalitet och effektivitet	10
Sammanslagningsprocessen	10
Beredningsorgan	10
Ekonomisk utredning	11
Intäkter	11
Medlemsavgifter	11
Automatlarm inkl. abonnemang	11
Övriga intäkter	11
Kostnader	11
Personal- och pensionskostnader	11
Lokalhyror	12
Övriga kostnader	12
Avskrivningar	12
Finansiella kostnader	12
Resultat	13
Eget Kapital	13
Fördelar utifrån ett ekonomiskt perspektiv	14
Utmaningar	15
Risker	16
SSBF sammanfattade bedömning	18

Bakgrund

Nacka kommun har inkommit med en ansökan om inträde i kommunalförbundet Storstockholms brandförsvär (SSBF). Idag ingår Nacka kommuns kommunala räddningstjänst i kommunalförbundet Södertörns brandförsvärsförbund. Efter genomförda utredningar har Nacka kommun valt att ansöka om inträde i SSBF och därigenom byta räddningstjänst. Denna rapport innehåller SSBF:s analys av en anslutning av Nacka kommun till förbundet.

Övergripande slutsats

SSBF ser positivt på en anslutning av Nacka kommun till SSBF. Förbundet bedömer att en anslutning av Nacka kommun skulle medföra flera betydande fördelar, både ur ett verksamhetsperspektiv och ett ekonomiskt perspektiv. Ur verksamhetsperspektivet innebär en anslutning en stärkt samordning, ökade möjligheter till kompetensutveckling och tillgång till en bredare pool av resurser och specialistkompetenser, vilket gynnar effektiviteten och kvaliteten i räddningstjänstens arbete. Ur ett ekonomiskt perspektiv skapar Nackas inträde stordriftsfördelar, minskad sårbarhet och effektivare resursutnyttjande för samtliga medlemskommuner. SSBF bedömer att denna samverkan kommer att gagna medborgarna genom ökad säkerhet och förbättrad service. Medlemskommunerna får fördelar i form av kostnadseffektivitet och stabilitet. För medarbetarna innebär det fler utvecklingsmöjligheter och en förbättrad arbetsmiljö. Ett större kommunalförbund genererar en minskad sårbarhet och större uthållighet i alla delar av organisationen över hela hotskalan, det vill säga i vardag, kris, gråzon och krig. Med hög specialistkompetens och ett starkt varumärke skulle även en gemensam organisation vara en attraktivare arbetsgivare.

Historik

SSBF bildades 2009 genom en sammanslagning av Räddningstjänsten Lidingö, Solna-Sundbybergs brandförsvärsförbund, Stockholms brandförsvär och Södra Roslagens brandförsvärsförbund. Solna-Sundbyberg och Södra Roslagen var redan kommunalförbund med två respektive sex ägarkommuner. Redan före förbunds-bildningen samarbetade de ingående kommunernas brandförsvärsorganisationer på flera olika sätt.

På motsvarande sätt har merparten av kommunerna i Stockholms län ingått och anslutit sig till räddningstjänstsamarbeten under årens lopp. Brandkåren Attunda i den nordvästra delen av länet och Södertörns brandförsvärsförbund i den södra. Räddningstjänsten Norrtälje har alltid varit och är fortsatt en kommunal förvaltning i Norrtälje kommun.

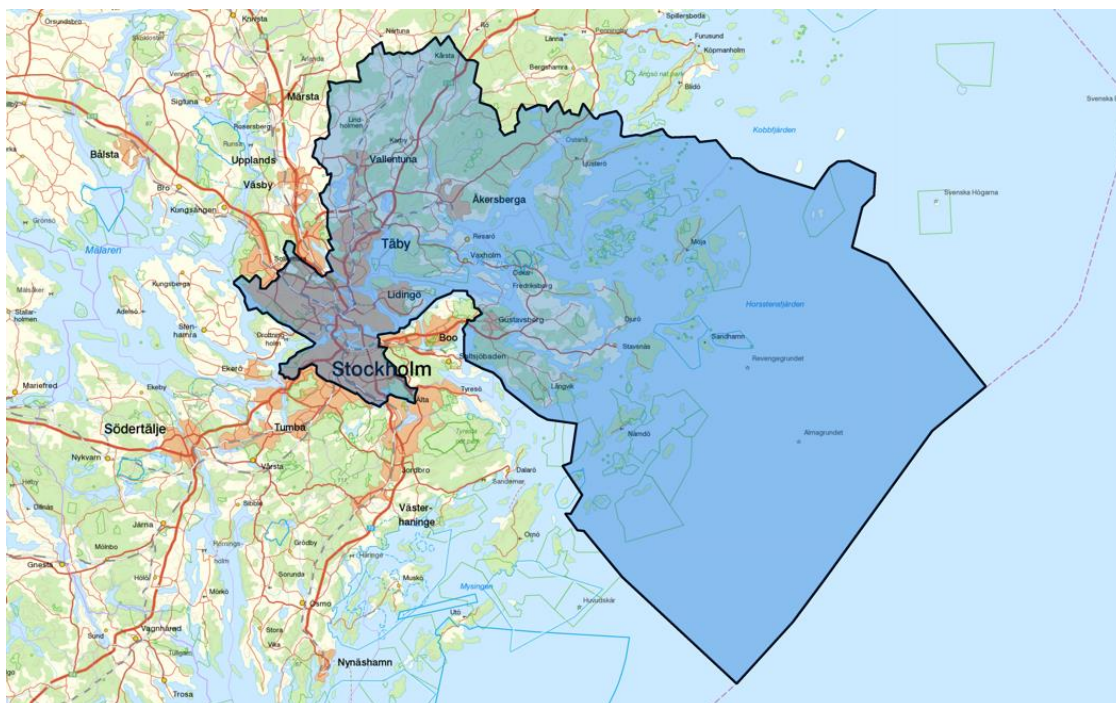
Sammanläggningarna till större kommunalförbund inom räddningstjänstområdet har lett till positiva effekter för såväl de ingående kommunerna som de berörda kommuninvånarna. Förutom de rent ekonomiska aspekterna kopplat till stordriftsfördelar och minskade administrationskostnader så har det även lett till bättre tillvaratagande av resurser, en slagkraftigare operativ verksamhet inom såväl myndighetsutövning som räddningsverksamhet och en bättre möjlighet att samla och nyttiggöra nödvändig expertis. Som landets största kommunala räddningstjänst och bland de främsta aktörerna inom många av våra verksamhetsområden har SSBF på många sätt dragit nytta av dessa effekter samtidigt som förbundet har lägst medlemsavgift per invånare jämfört med övriga räddningstjänster i Sverige.

De olika räddningstjänstorganisationerna i Stockholms län samarbetar sedan många år med att skapa ännu bättre effektivitet inom våra verksamheter. Det omfattar flera olika delar som exempelvis snabbare respons genom utlarmning av närmaste resurs, slagkraftigare räddningsinsatser genom gemensamt resursnyttjande och gemensam verksamhetsutveckling. De senaste fyra åren har detta arbete intensifierats och konkretiserats i syfte att hitta nya och bättre sätt att samverka. Det drevs fram av förändrade lagkrav och en uttrycklig önskan från den politiska ledningen. Men det har även funnits starka drivkrafter på tjänstepersonsnivå att hitta effektiva lösningar inom organisationerna. Som ett resultat av detta har de fyra räddningstjänsterna i Stockholms län nu ett mycket gott samarbete i de flesta av frågorna och ett stort utbyte sker på vardaglig basis mellan organisationerna. Därtill har vi enats i de principiella frågorna där vi tidigare skiljt oss åt, exempelvis avseende anställningskrav, synen på räddningsledning, övningsverksamhet och så vidare. Således är skillnaden mellan räddningstjänsterna i de stora frågorna för tillfället liten.

Det goda samarbetsklimatet som råder mellan räddningstjänsterna, och att vi är enade i de principiella frågorna, borgar även för en smidigare sammanslagning än tidigare sammanslagningar.

Storstockholms brandförsvär

SSBF är idag ett kommunalförbund bestående av de tio medlemskommunerna Danderyd, Lidingö, Solna, Stockholm, Sundbyberg, Täby, Vallentuna, Vaxholm, Värmdö och Österåker. SSBF ska enligt förbundsordningen fullgöra de uppgifter för medlemskommunerna som är obligatorisk för en kommun att utföra enligt lag (SFS 2003:778) om skydd mot olyckor (LSO). Samt enligt lag (SFS 2010:1011) om brandfarliga och explosiva varor (LBE) och lag (SFS 1999:381) om åtgärder för att förebygga och begränsa följderna av allvarliga kemikalieolyckor. Ansvaret att samordna kommunens totala arbete för skydd mot olyckor, exempelvis avseende halkolyckor och falloolyckor, åligger dock den enskilda kommunen.



SSBF är Sveriges största kommunala räddningstjänst och står för trygghet och säkerhet för drygt 1,4 miljoner invånare. Årligen responderar SSBF på cirka 11 000 räddningsinsatser, förebygger olyckor både genom tillståndsgivning, tillsyn, rådgivning till allmänheten och genom stöd i samhällsbyggnadsprocessen. SSBF stödjer även samhället i övrigt med vår expertkunskap över hela hotskalan, från fred till kris och krig. SSBF har idag Sveriges lägsta medlemsavgift för kommunal räddningstjänst på totalt 466¹ kr/invånare². Tack vare SSBF:s storlek kan förbundet leverera hög specialistkompetens i alla delar och samtidigt behålla en lokal närvaro i våra medlemskommuner genom våra 16 brandstationer och tio räddningsvårn. En framgångsfaktor har varit att SSBF genom sin verksamhetsmodell och trots sin storlek har lyckats bibehålla den lokala närheten till medborgare och medlemskommuner.

¹ Denna siffra avser både avgiften per invånare (446 kr/inv.) och avgiften per kvadratkilometer fast mark (17 000 kr/kvkm.)

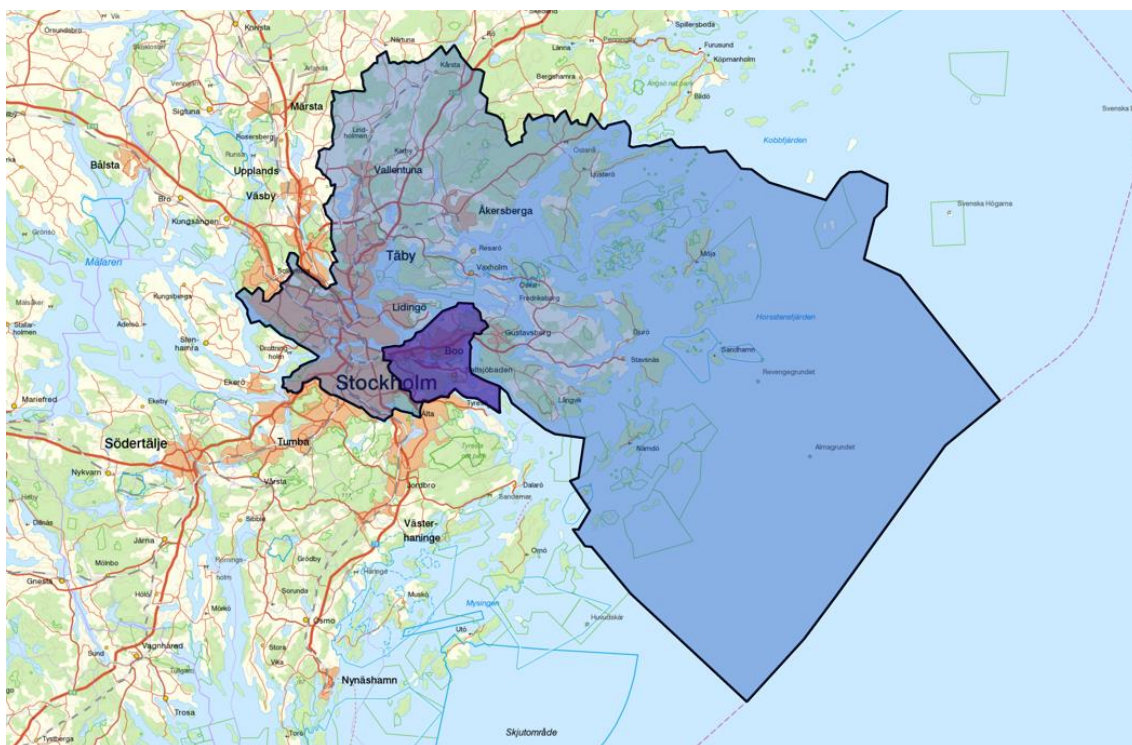
² Kolada, siffror för 2023

Verksamhetsanalys

En anslutning av Nacka kommun till SSBF innebär ett antal fördelar ur ett verksamhetsperspektiv. Analysen visar att SSBF kommer bli bättre för medborgarna, medarbetarna och medlemskommunerna. Nacka kommun kommer att ansluta på samma villkor som de nuvarande medlemskommunerna, vilket innebär att de kommer att följa samma förbundsordning, bidra ekonomiskt enligt samma principer och ta del av samma tjänster och stöd som övriga kommuner i SSBF.

Riskbild

Ur ett geografiskt och strategiskt perspektiv och med hänsyn till riskbild och räddningsinsatser, är Nacka kommun väl placerad i förhållande till SSBF. Nacka kommun gränsar till stora delar av SSBF:s nuvarande område och fungerar i viss utsträckning som en avgränsning mellan de södra delarna av Värmdö kommun och resten av förbundets geografiska ansvarsområde. De större trafikleder som leder till och passerar genom Nacka, såväl på land som i vatten, leder in i SSBF:s geografiska område. I den storstadsmiljö som Nacka är en del av strömmar stora flöden av såväl trafik, gods och människor dagligen över kommungränsen. Dessa sker i huvudsak till eller igenom SSBF:s nuvarande geografiska område.



Rörelserna av både utryckningsfordon och personal från förbundet gynnas av att Nacka blir en del av SSBF. Istället för att utgöra ett område som måste passeras för att nå Värmdö, integreras Nacka som en del av förbundets logistik- och försörjningskedja, vilket skapar betydande fördelar i effektivitet och samordning. Brandstationen i Nacka innebär en större möjlighet att fördela specialresurser, exempelvis MIRG (Maritime

incident response group), NUSAR (Nationell urban sök och räddning), RTR (Ras- och tung räddning), farliga ämnen, drönare, räddningsdykare med flera, samt en jämnare fördelning av den förmåga SSBF besitter.

Riskbilden i samhället är i ständig förändring, exempelvis avseende utvecklingen av det säkerhetspolitiska läget, klimatförändringarna, åldrande befolkning, minskad inflyttning och det alltmer komplexa samhället. Utifrån ett räddningstjänstperspektiv blir riskbilden allt svårare och mer komplex. Genom en större organisation med ökade möjligheter att kraftsamla och omfördela resurser samtidigt som vi kan husera fler medarbetare och fler specialistkompetenser ökar möjligheten att möta dessa förändringar.

Politisk styrning av förbundet

SSBF har idag en politisk direktion som består av representanter från samtliga medlemskommuner. Vid anslutning kommer Nacka att träda in på samma villkor som övriga medlemskommuner och tilldelas en ordinarie plats samt en ersättarplats i direktionen och i andra beredningsgrupper i enlighet med gällande förbundsordning.

Samordning av processer

Ett större kommunalförbund ger positiva synergieffekter genom ännu flera möjligheter till samordning av processer och verksamhet. Det vill säga utökade möjligheter till stordriftsfördelar. Genom ett större förbund kan exempelvis övnings- och utbildningsverksamheten samt till exempel upphandlingsprocesser för varor och tjänster likställas över en större yta och organisation. En av SSBF:s stora fördelar idag är att vi genom vår storlek har möjlighet att samordna våra processer och vår administration som en organisation jämfört med om vi varit tio olika individuella räddningstjänster. Genom en anslutning av Nacka kommun ökar den möjligheten ännu mer, exempelvis då större kvantiteter av upphandlade varor kan förväntas leda till lägre priser.

SSBF har de senaste åren medvetet valt att bygga skalbara processer och organiserat sig för att kunna växa. Ett av de tydligaste exemplen är vår IT-organisation som är byggd för att kunna skalas upp och hantera en större organisation, oavsett om det är genom sammanslagning eller genom att husera andra räddningstjänsters IT hos SSBF. Ett annat tydligt exempel är vår räddningscentral som redan idag fungerar som räddningscentral för flera andra räddningstjänster, däribland Brandkåren Attunda. Genom en ännu mer sammanhållen räddningscentral för flera kommuner kan räddningsresurser dirigeras och prioriteras över en större yta för att hjälp snabbare ska nå den hjälpsökande.

Kompetensförsörjning

Offentlig sektor står idag inför stora utmaningar. Ett exempel är kompetensförsörjningen där även den kommunala räddningstjänsten har utmaningar i att rekrytera allt från brandmän till arkivarier. Ett större kommunalförbund skapar en större rekryteringsbas genom att vara ett starkare varumärke med större exponering.

Ett större förbund erbjuder även fler möjligheter till kompetensutveckling avseende vidareutbildning av samtliga personalkategorier. Genom möjligheten till fler tjänsteställen ökar även attraktiviteten för förbundet som helhet. Flera medarbetare leder även till ökad redundans vid semestrar och sjukdom varvid servicenivån gentemot den enskilde enklare upprätthålls.

Likriktad myndighetsutövning

En likriktad myndighetsutövning i fler kommuner förenklar för den enskilde och ger en ökad tydlighet mot både medborgare, myndigheter och företag. Som tillstånds- och tillsynsmyndighet träffar SSBF många företag och organisationer som verkar både regionalt och lokalt. En större kommunal räddningstjänst underlättar således för den enskilde i fler kommuner samt ger en förenklad och enhetlig hantering av ärenden.

Regional utveckling

Stockholmsregionen är en expansiv region där utvecklingen i stor utsträckning sker regionalt. Den regionala utvecklingen ställer även krav på den kommunala räddningstjänsten som hela tiden behöver anpassa sig efter en förändrad riskbild, exempelvis avseende tunnelbaneutbyggnaden och Förbifart Stockholm. En större organisation har bättre möjlighet att vara rustad för utveckling och expansion i regionen genom möjligheten att husera specialistkompetens för komplexa samhällsbyggnads- och infrastrukturprojekt.

Som rådgivande instans i samhällsbyggnadsprocessen verkar SSBF för att samhället hela tiden byggs tryggare och säkrare. Genom att verka i fler kommuner kommer SSBF:s rådgivning bli bättre och mer enhetlig.

Den säkerhetspolitiska utvecklingen

Den kommunala räddningstjänsten står för trygghet och säkerhet för medborgaren över hela hotskalan. Det innebär att vi måste fungera utan avbrott vid störningar i elförsörjningen, vid höga flöden, snöoväder och andra kriser. Det är även den kommunala räddningstjänstens uppgift att värna och skydda civilbefolkningen från krigets verkningar, exempelvis röja oexploderad ammunition och rädda människor från raserade hus. Således behövs en motståndskraftig organisation med hög återhämtningsförmåga som kan hantera hela hotskalan. SSBF har de senaste åren vidtagit ett stort antal åtgärder för att öka vår förmåga att verka under störda förhållanden och minska våra sårbarheter och har idag en motståndskraftig organisation med en stark förmåga att hantera allt från störningar i leveranskedjor till cyberattacker och antagonistiska hot. Detta säkerställer stabilitet och effektivitet i verksamheten under olika typer av påfrestningar. Givet utvecklingen av den säkerhetspolitiska läget i vårt närområde behöver det arbetet fortsätta. En anslutning av Nacka kommun skulle öka vår förmåga ytterligare då vi ökar möjligheten till att kraftsamla, samtidigt som vi har större möjlighet att omfördela resurser vid svåra och/eller stora påfrestningar.

En mer robust organisation

Ett större kommunalförbund leder till en mindre sårbar organisation. Detta då det möjliggör en större bredd av specialistkompetenser, utvecklingsresurser och en bättre planering av personalresurserna som helhet. Tillgången till fler specialister minskar antalet singelkompetenser, vilket i sin tur reducerar organisationens sårbarhet. En större pool av brandmän, brandinspektörer och brandingenjörer leder dessutom till ökade möjligheter att omfördela resurser vid hög belastning. Under exempelvis Coronapandemin kunde vi, trots sjukdomsutbrott på olika stationer, omfördela resurser internt, vilket säkerställde att servicen till medborgarna aldrig påverkades.

Fler medarbetare ger även möjlighet att fördela arbetsuppgifter på fler personer vid hög belastning, sjukdom eller semester. Således minskar sannolikheten för att leveransen gentemot medborgarna blir lidande.

Medarbetarna

För medarbetarna ökar antalet tjänsteställen vilket kan ge fler möjligheter att kombinera arbetsliv och privatliv. Ett större förbund leder även till större utvecklingsmöjligheter och ökade möjligheter till kompetensutveckling för medarbetarna i samtliga personalkategorier samt specialistbefattningar, exempelvis avseende övning och vidareutbildning.

Under 2023 förändrades det särskilda pensionsavtalet för brandmän. Brandmän kunde tidigare gå i pension vid 58 års ålder. Med det nya pensionsavtalet fasas detta nu successivt ut till 65 år. Det innebär att fler brandmän måste arbeta kvar längre, även om de inte har den fysiska statusen att arbeta som rökdykare. Förbundet behöver därför kunna erbjuda fler tjänster som möjliggör för medarbetarna att kunna fortsätta arbeta längre. Ett större förbund skapar bättre förutsättningar för medarbetarna att kompetensväxla.

Då det är hela verksamheten inom räddningstjänsten i Nacka kommun som flyttas över till kommunalförbundet blir detta en fråga om verksamhetsövergång enligt lag om anställningsskydd (LAS) 6 § för personalen. Det innebär att medarbetare inom verksamhetsområdet erbjuds anställning i det utökade kommunalförbundet.

Teknikutvecklingen i samhället

Samhället utvecklas i allt högre tempo och ny teknik som exempelvis elbilar, solcellsanläggningar och höga trähus ställer nya krav på den kommunala räddningstjänsten. För att kunna följa utvecklingen och möta det komplexa samhället behöver den kommunala räddningstjänstens resurser att utveckla nya tekniker och nya metoder. Ett större kommunalförbund möjliggör detta genom att underlätta omfördelning av interna resurser och effektivt samla kompetens och kapacitet, till skillnad från mindre organisationer som ofta är beroende av externa tillskott.

Ökad kvalitet och effektivitet

SSBF har en välutvecklad förmåga att vara följsam mot gällande lagstiftningar, exempelvis lag om offentlig upphandling, säkerhetsskyddslagen och arkivlagen. Vi är även vana att genomföra stora upphandlingar med bibehållen hög kvalitet. Tack vare vår storlek och erfarenhet kan vi köpa in exempelvis brandbilar till betydligt lägre priser än andra räddningstjänster. Detta bidrar till både högre kvalitet och ökad ekonomisk effektivitet. Med ett större kommunalförbund kan SSBF leverera ännu bättre kvalitet och effektivitet för medborgarna, medlemskommunerna och medarbetarna, samtidigt som de ekonomiska medel som tilldelas från medlemskommunerna används ännu mer effektivt.

Sammanslagningsprocessen

SSBF har genom tidigare fusioner och omvärldsbevakning en god förståelse för vad ett inträde av Nacka kommun innebär. SSBF har ett gott och nära samarbete med Räddningstjänstens Storgöteborg (RSG) som precis anslutit tre ytterligare kommuner. Detsamma gäller exempelvis anslutningen av en kommun till Räddningstjänsten Skåne Nordväst. Utifrån deras erfarenheter och våra egna tidigare erfarenheter, har SSBF en stabil och trygg process för att hantera själva anslutningen. SSBF samverkar även på daglig basis med Södertörns brandförsvarsförbund och har en mycket god relation där båda parter verkar för att övergången ska ske smidigt. Tack vare det nuvarande samarbetet mellan räddningstjänsterna på tjänstepersonsnivå bedöms utgångsläget vara mycket gott.

Det finns en tydlig trend där personal från andra räddningstjänster söker sig till SSBF, vilket stärker bedömningen att en anslutning skulle uppfattas positivt bland medarbetarna. Det bekräftas även av SSBF:s arbetstagarorganisationer som vid ett flertal tillfällen uttryckt en önskan om att SSBF växer.

Beredningsorgan

För att bereda medlemskommunerna full insyn i förbundet har SSBF etablerat ett antal beredningsorgan, däribland kommundirektörsnätverket, ekonomidirektörsnätverket och beredningsgruppen för LSO och civil beredskap. Dessa organ syftar till att ge medlemskommunerna full insyn i kommunalförbundet, samordna SSBF:s arbete med medlemskommunerna samt fungera som rådgivande och stödjande till förbundet. Nacka kommun bereds plats i dessa forum på samma sätt som nuvarande medlemskommuner.

Ekonomisk utredning

Intäkter

Medlemsavgifter

I enlighet med SSBF:s förbundsordning baseras medlemsavgifterna på två komponenter: invånarantal den 1 januari året före det år budgeten avser samt den vid samma tidpunkt gällande arealen i fast mark för medlemskommunernas mätt i kvadratkilometer.

Med utgångspunkt i Nacka kommuns areal (128,83 kvkm) och befolkningssiffror (110 633) för kvartal 4 år 2023 uppgår medlemsavgiften för kommunen på helårsbasis till 51,5 mnkr för 2025. För andra halvåret 2025 är medlemsavgiften 25,7 mnkr.

Automatlarm inkl. abonnemang

Under 2023 hanterade Nacka kommun 217 automatlarm. Baserat på detta och de fastställda avgifterna för 2025 beräknas intäkterna från automatlarm uppgå till cirka 3,1 mnkr. Inom SSBF:s område har antalet automatlarm varit relativt stabilt under de senaste åren. Automatlarmen varierar över tid och är svåra att förutse varvid det sker en månadsvis uppföljning.

Övriga intäkter

Nackas övriga intäkter består huvudsakligen av tillsynsintäkter och hyresintäkter från ambulansverksamheten. Beräkningen baseras på det förväntade antalet tillsyner under 2025 (cirka 50 stycken) samt hyresintäkter från AISAB, vilka uppgår till 0,6 mnkr. Den totala intäkten för 2025 beräknas till cirka 0,9 mnkr. Därtill tillkommer finansiella intäkter på tillfört Eget Kapital.

Kostnader

Personal- och pensionskostnader

Lönekostnaderna för Nacka brandstation har beräknats baserat på Södertörns budget för 2024, inklusive prognos för lönerevisionen 2025 samt SSBF:s personalomkostnads-påslag. Totalt uppgår lönekostnaderna till cirka 32,7 mnkr, varav cirka 3,7 mnkr utgör pensionskostnader, i enlighet med det underlag som SSBF har erhållit från Södertörn.

Förutom brandmän och styrkeledare ingår även en enhetschef och två brandinspektörer i den bedömda lönekostnaden. Övriga tjänstepersoner som finns centralt i Södertörn ingår inte i verksamhetsövergången. För att bedriva verksamheten bedömer SSBF att det behövs tre administrativa heltidstjänster utöver övriga centrala ledningsfunktioner. De tre administrativa heltidstjänsterna behövs inom områden som ekonomi, HR, utbildning, arkiv, upphandling, fordonsansvar och IT. Förbundet behöver dock genomföra en djupare utredning för att fastställa hur dessa tjänster ska fördelas och organiseras inom de administrativa avdelningarna.

Lokalhyror

Nacka kommuns interna hyreskostnad för Nacka brandstation kommer att vara cirka 3,7 mnkr under 2025. Hyresnivån för stationen baseras på principen om självkostnads-hyra. Detta överensstämmer med samma principer som tillämpas för övriga brandstationer.

Övriga kostnader

Södertörn har varken budgeterat eller särredovisat de övriga kostnaderna för Nacka brandstation. De genomsnittliga övriga kostnaderna för en 6-mannastation inom SSBF uppskattas till cirka 0,85 mnkr. SOS-avgiften för kommunen tillkommer även med cirka 0,8 mnkr. Under det första halvåret kommer omställningskostnader att uppstå, inklusive exempelvis skalskydd, fiberanslutningar, fordonsstripning och IT-relaterad utrustning. SSBF bedömer att dessa kostnader är lägre än det positiva ekonomiska bidrag som Nacka tillför organisationen. De upparbetade omställningskostnaderna kommer att särredovisas i årsredovisningen för 2025.

Avskrivningar

Södertörn och SSBF tillämpar olika avskrivningstider för tunga fordon, där släckbilar har kortare avskrivningstider och stegbilar längre. Detta innebär att den släckbil från 2016 som finns på Nacka brandstation kommer att fortsätta skrivas av över sju år fram till 2032. Den återstående avskrivningskostnaden uppgår till cirka 0,8 mnkr. Hävaren från 2009 kommer däremot att vara helt avskriven i SSBF:s redovisning vid tidpunkten för Nacka kommuns anslutning till förbundet, medan kvarvarande avskrivningskostnad i Södertörn uppgår till cirka 1,6 mnkr. Detta innebär att hävaren kommer att direkt-avskrivas i SSBF:s redovisning. Hävaren behöver bytas ut i närtid och en ersättare bedöms generera en avskrivningskostnad på 0,6 mnkr per år.

Konsulten som ansvarat för Nacka kommuns utträde har föreslagit att fordonen först köps av Nacka kommun och därefter överförs till SSBF. Nacka kommun tillför fordonen till bokfört värde som en del av Eget Kapital.

Totalt en avskrivningskostnad på 0,72 mnkr per år, vilket inkluderar kvarvarande avskrivning för en släckbil och tillkommande avskrivning för ett nytt höjdfordon.

Finansiella kostnader

Den finansiella kostnaden är svår att förutse då den huvudsakligen påverkas av inflationen. En kvalificerad uppskattning har dock gjorts baserat på pensionskostnaderna i SSBF:s budget för 2025, där den beräknade andelen uppgår till 23 %. Detta motsvarar cirka 0,9 mnkr när det appliceras på pensionskostnaderna för personalen vid Nacka brandstation. En parameter som dock skiljer är att det inte följer med någon administrativ personal i övergången. Således är pensionskostnaderna lägre

per invånare för den personal som följer med i övergången än för SSBF:s personal i övrigt.

Resultat

Med hänsyn till förbundets ökade intäkter och kostnader i samband med att Nacka kommun ansluter beräknas detta sammantaget generera ett överskott för förbundet som helhet. Den bedömda kostnaden för Nacka brandstation är helt i paritet med SSBF:s nuvarande heltidsbrandstationer, detsamma gäller intäkterna.

Då anslutningen beräknas ske i halvårsskiftet kommer effekten 2025 att generera ett täckningsbidrag som bedöms täcka de kostnader som uppstår i samband med anslutningen i form av merkostnader, exempelvis avseende installation av fiber, utbildningskostnader och införskaffande av viss utrustning och materiel. För Nacka kommuns kostnader avseende byte av brandförsvarsförbund bidrar SSBF med en engångsersättning om 1,7 mnkr, vilket motsvarar ca 15 kronor per invånare. Samtliga merkostnader, inklusive engångsersättningen, bedöms rymmas inom det täckningsbidrag som uppstår, varvid Nackas anslutning inte kommer påverka nuvarande medlemskommuner under 2025. Anslutningen bedöms istället redan i år ha en positiv inverkan på SSBF:s resultaträkning. Engångsersättningen motsvarande 15 kr per invånare kommer fungera som modell framåt vid eventuellt framtida anslutningar till SSBF.

Beträffande ovan antaganden så bedömer SSBF att endast mindre fluktuationer i siffrorna kan förväntas fram till avräkningsdagen den 30 juni 2025. Denna bedömning görs med reservation för att de medarbetare som idag är verksamma vid Nacka brandstation även följer med vid övergången till SSBF.

Efter omställningskostnader i samband med skapandet av en större organisation bedöms rationaliseringar och effektiviseringar att få genomslag. Nacka kommuns anslutning kommer ge en stärkt ekonomi som kommer komma samtliga medlemskommuner till godo genom möjlighet till att reellt sänka medlemsavgiften och/eller öka förmågan i förbundet.

Eget Kapital

Beräkning andel Eget Kapital, utifrån medlemsavgift exkl. Nacka

2,25%	Danderyd	5 246 198
3,33%	Lidingö	7 765 695
5,79%	Solna	13 523 363
66,96%	Stockholm	156 327 357
3,78%	Sundbyberg	8 827 719
5,31%	Täby	12 404 816
3,28%	Vallentuna	7 656 491
0,94%	Vaxholm	2 196 644
4,26%	Värmdö	9 942 590
4,11%	Österåker	9 588 583
	Summering	233 479 456

*Preliminär beräkning ÅR 2024

Antal invånare i medlemskommunerna uppgick 2024-12-31 till 1 439 546 personer, vilket ger ett Eget Kapital om cirka 162 kronor per invånare.

Nacka kommun kommer att tillföra cirka 22 mnkr för att täcka pensionsskulden samt övertids- och semesterlöneskulder i samband med inträdet. Nackas andel av medlemsavgiften motsvarar 7,13 % efter inträdet.

Nacka kommun kommer i samband med inträdet den 1 juli tillföra Eget Kapital per invånare motsvarande det Egna Kapital per invånare som förbundet har per den sista juni. Om Nacka kommun anslutit per 2025-01-01 hade kommunen tillfört knappt 18,2 mnkr i Eget Kapital. I syfte att säkerställa samtliga siffror kommer SSBF genomföra ett ekonomiskt delårsbokslut per 2025-06-30. Slutreglering av Eget Kapital kommer ske under hösten 2025, efter att delårsbokslutet fastställts och Statistiska Centralbyrån publicerat befolkningssiffror per 2025-06-30.

Fördelar utifrån ett ekonomiskt perspektiv

Nackas anslutning till SSBF innebär ett antal fördelar för förbundet ur ett ekonomiskt perspektiv, där de tydligaste är:

- Tillkommande medlemsavgift bidrar till en stabil finansiering av våra verksamheter och möjliggör fortsatt hög kvalitet och effektivitet i våra tjänster. Nackas storlek som medlemskommun förstärker även förbundets ekonomiska grund och handlingsutrymme i både nuvarande och framtida satsningar.
- Anslutningen av Nacka kommun ger förbundet en stärkt förmåga att hantera framtida ekonomiska svängningar och hantera en svag befolkningstillväxt. Detta bidrar till ökad stabilitet och förbättrade förutsättningar för långsiktig planering och hållbar utveckling.
- Ett stärkt varumärke som kommer att attrahera fler leverantörer och göra organisationen till en stark förhandlingspart. Genom att upphandla större volymer och enhetliga varor och tjänster minskar kostnaderna.
- Ett större kommunalförbund har potentiell möjlighet att skapa en effektivisering av medlemsavgiften på sikt. Detta kan skapas genom att effektivisera ledning, overheadkostnader och flexibla utnyttjande av de operativa resurserna.
- Förbundet bedömer att det även finns verksamhetsmässiga och ekonomiska fördelar för Nacka kommun genom anslutningen vilket ger ömsesidigt positiva effekter.

Efter omställningskostnader i samband med skapandet av en större organisation bedöms rationaliseringar och effektiviseringar att få genomslag.

Utmaningar

Att ansluta en kommun till kommunalförbundet SSBF medför givetvis ett antal utmaningar. SSBF har noga analyserat dessa utmaningar. En balanslista baserad på erfarenheter från fusionen 2009 och andra liknande sammanslagningar har upprättats. Balanslistan innehåller ett hundratal olika åtgärds punkter, från överföring av diarium till märkning av brandstationen, varför SSBF bedömer att vi har god kontroll på utmaningarna. SSBF har även god dialog med arbetstagarorganisationerna och skyddsorganisationen där vi säkerställer att alla perspektiv fångas upp kontinuerligt.

För SSBF är det avgörande att bibehålla en god relation med Södertörns brandförsvärsförbund genom hela processen. Övergången och de åtgärder och aktiviteter som genomförs under resans gång ska ta hänsyn till detta och där behov uppstår ska vi söka dialog och sträva efter att jobba på ett transparent sätt gentemot Södertörn.

För att säkerställa full transparens gentemot medlemskommunerna och övriga intressenter kommer SSBF att särredovisa själva anslutningsprocessen, det vill säga verksamheten och ekonomin kopplad till Nacka kommuns inträde i förbundet. Särredovisningen kommer att omfatta både direkta och indirekta kostnader samt eventuella intäkter och investeringar relaterade till anslutningen. På detta sätt kan alla parter följa hur resurser används och hur verksamheten påverkas av Nacka kommuns anslutning. Denna transparens möjliggör bättre uppföljning och skapar förutsättningar för en smidig integrering.

Under anslutningsprocessen tillämpar SSBF ett pragmatiskt förhållningssätt för att säkerställa en smidig och effektiv övergång. Detta innebär att vi fokuserar på att identifiera och lösa praktiska utmaningar snabbt och flexibelt, utan att kompromissa med kvalitet eller långsiktiga mål. Genom en nära dialog med bland annat Nacka kommun, arbetstagarorganisationer och medarbetare säkerställer vi att processerna anpassas efter de specifika behov som uppstår. Det pragmatiska arbetssättet bidrar till att reducera risker, öka effektiviteten och skapa en positiv upplevelse för alla inblandade parter.

Från anslutningsdatum, enligt förslaget 1 juli 2025 till första helårsskiftet, kommer SSBF arbeta fram ett förslag på reviderat handlingsprogram för förebyggande verksamhet och för räddningstjänst, enligt 3 kap. 3 och 8 §§ i lagen om skydd mot olyckor (LSO) samt tillsynsplan i enlighet med Myndigheten för samhällsskydd och beredskaps föreskrifter och allmänna råd om hur kommunen ska planera och utföra sin tillsyn enligt lagen (SFS 2003:778) om skydd mot olyckor (MSBFS 2021:8) för direktionen att ta ställning till.

Nacka kommun respektive Södertörns brandförsvärsförbund ansvarar i egenskap av tidigare verksamhetsutövare för saker som skett innan anslutningen till SSBF. Det gäller exempelvis föroreningar som upptäcks i och kring Nacka brandstation och annan mark, till exempel övningsplatser, som inträffat innan övergången. Detsamma gäller pågående personalärenden eller tillsynsärenden då dessa inte kan byta myndighet under hanteringen.

Risker

Att ansluta en ytterligare en kommun till förbundet är givetvis behäftat med ett antal risker. Utifrån ett verksamhets- och ekonomiskt perspektiv finns i huvudsak bara fördelar. Men saker kan fortfarande inträffa, inom och utom förbundets kontroll, som kan påverka resultatet av en anslutning. SSBF har tillsammans med skyddsorganisationen genomfört en övergripande riskbedömning av anslutningen. Arbetstagarorganisationerna har även de genom kontinuerlig dialog deltagit i kartläggningen. Riskerna kan sammanfattas enligt följande:

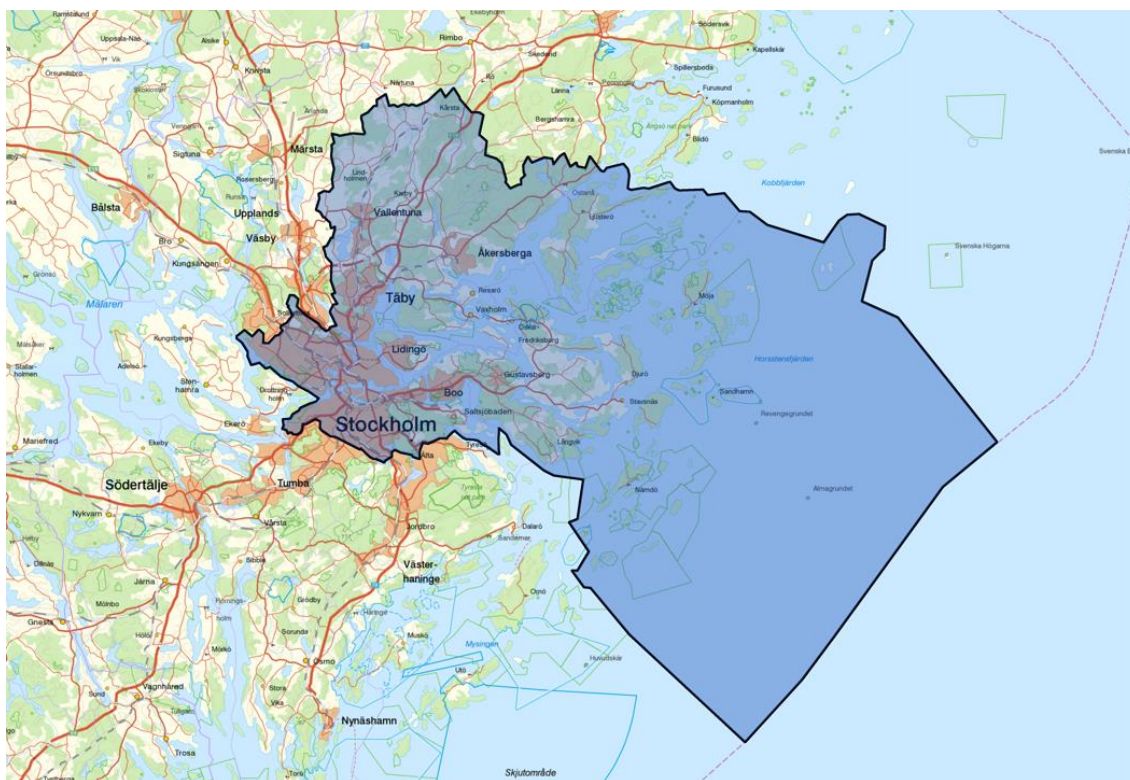
- Det är ett omfattande process som involverar medarbetare på ett personligt plan och deras anställningar. I samband med detta finns alltid risken att kommunikationen brister, rykten uppstår eller medarbetare inte känner sig tillräckligt informerade om framskridandet i processen. Det riskerar vidare att skapa en negativ atmosfär kring anslutningen. Denna risk möts i huvudsak genom en öppen och transparent process och med hög närvaro på Nacka brandstation samt genom ett högt kommunikativt tempo i alla delar.
- Rutiner och metoder skiljer sig i vissa delar mellan SSBF och Södertörn. På det stora hela är det samma arbete som ska utföras och det utförs på liknande sätt. Men likväl finns det enskilda moment som skiljer. Vi har en stor vana av att redan idag samarbeta med Nacka brandstation vid räddningsinsatser varvid det finns en stor insikt i vilka delar som skiljer. Men det finns en risk att alla utbildningsmoment inte hinner genomföras under våren.
- Det är en stor mängd information som ska transfereras och migreras till SSBF från Södertörn. Det är allt från personalakter och insatsplaner till diarium och tillsynsobjektsregister. Det är av erfarenhet en omfattande process där information från olika IT-system ska överföras. SSBF har erfarenhet av detta i närtid genom hemtagningen av vår egen IT-drift som skedde under 2021 till 2024 och uppbyggnaden av egen databasstruktur som skedde under samma period. Det tillsammans med ett pragmatiskt förhållningssätt tillsammans med Södertörn gör att denna risk kommer kunna hanteras och eventuella konsekvenser begränsas.
- Personalen i de administrativa stödfunktionerna, exempelvis HR, ekonomi, IT, fastighet, upphandling med flera, kommer under en period behöva hantera en högre belastning. Det finns en risk att resurserna inte räcker till. Detta är något som förbundet nog kommer följa under våren samt vara beredda att omfördela resurser och möta med rekryteringar. Exakt vilka kompetenser som rekryteras och hur de fördelas kommer utredas under våren beroende på vart behoven uppstår. Detsamma gäller brandinspektörer och brandingenjörer då inga sådana kompetenser följer med i verksamhetsövergången varvid rekryteringar behöver ske. Det kan eventuellt skapa underskott av kompetens under en period. Rekryteringsprocesserna till avdelningen för riskhantering kommer påbörjas under våren i samband med att besluten i direktionen och respektive kommunfullmäktige fattas.

2025-03-14
178/2025

- En anslutning av Nacka kommun till Storstockholms brandförsvär medför potentiella ekonomiska risker som behöver beaktas. Den nuvarande ekonomiska miljön har präglats av hög inflation och höga räntor, om inflationen får ny fart uppåt kan det leda till ökade kostnader för både drift och investeringar men framförallt höga pensionskostnader.
- Den globala osäkerheten skapar dessutom turbulens på de finansiella marknaderna, en oförutsägbarhet som kan påverka tillgången på resurser och budgetplanering. Förbundet har av den anledningen genomfört grundliga ekonomiska analyser och riskbedömningar för att säkerställa att en anslutning inte äventyrar Storstockholms brandförsvärs långsiktiga ekonomiska stabilitet.

SSBF sammanfattade bedömning

SSBF bedömer att en anslutning av Nacka kommun skulle medföra flera betydande fördelar, både ur ett verksamhetsperspektiv och ett ekonomiskt perspektiv. Ur verksamhetsperspektivet innebär en anslutning en stärkt samordning, ökade möjligheter till kompetensutveckling och tillgång till en bredare pool av resurser och specialistkompetenser, vilket gynnar effektiviteten och kvaliteten i räddningstjänstens arbete. Ur ett ekonomiskt perspektiv skapar Nackas inträde stordriftsfördelar, minskad sårbarhet och effektivare resursutnyttjande för samtliga medlemskommuner. SSBF bedömer vidare att denna samverkan kommer att gagna medborgarna genom ökad säkerhet och förbättrad service, medlemskommunerna genom kostnadseffektivitet och stabilitet samt medarbetarna genom fler utvecklingsmöjligheter och en förbättrad arbetsmiljö.





Storstockholms
brandförsvaret

Förbundsordning för kommunalförbundet Storstockholms brandförsvaret

Fastställd av medlemskommunerna:
Danderyd, Lidingö, **Nacka**, Solna,
Stockholm, Sundbyberg, Täby,
Vallentuna, Vaxholm, Värmdö, Österåker

Dokumentinformation

Diarienummer

154/2025

Reviderad

2025-03-14

Fastställd av medlemskommunerna:

Danderyd, Lidingö, Nacka, Solna, Stockholm, Sundbyberg, Täby, Vallentuna,
Vaxholm, Värmdö och Österåker.

Innehåll

Innehåll	3
§ 1 Namn och säte	5
§ 2 Medlemmar	5
§ 3 Ändamål	5
§ 4 Organisation och varaktighet	5
§ 5 Sammansättning	5
§ 6 Uppgifter	5
§ 7 Uppgifter enligt särskild överenskommelse	6
§ 8 Revision och ansvarsfrihet	6
§ 9 Reglemente	7
§ 10 Tillkännagivanden	7
§ 11 Arvoden och ersättningar	7
§ 12 Andelsbestämning	7
§ 13 Kostnadsfördelning	7
§ 13 a	7
§ 14 Räddningsinsatser med kostnader som överstiger den kommunala självrisk	8
§ 15 Lån, borgen och förvärv	8
§ 16 Budgetprocess	8
§ 17 Medlemskommunernas styrning, insyn och kontroll	8
§ 18 Medlemskommunernas informationsansvar	9
§ 19 Arkiv	9
§ 20 Inträde av ny medlem	9
§ 21 Utträde och likvidation	9
§ 22 Tvister	10
§ 23 Ikraftträdande	10

§ 1 Namn och säte

Kommunalförbundet benämns Storstockholms brandförsvaret och har sitt säte i Stockholms kommun, Stockholms län.

§ 2 Medlemmar

Medlemmar i kommunalförbundet är kommunerna Danderyd, Lidingö, **Nacka**, Solna, Stockholm, Sundbyberg, Täby, Vallentuna, Vaxholm, Värmdö och Österåker.

§ 3 Ändamål

Kommunalförbundets ändamål är att inom förbundets geografiska område bereda människors liv, hälsa, egendom samt miljö ett tillfredsställande och likvärdigt skydd mot olyckor.

§ 4 Organisation och varaktighet

Kommunalförbundet är ett förbund med direktion. Förbundet är bildat för obestämd tid.

§ 5 Sammansättning

Direktionen består av **tolv ledamöter** (*tidigare elva*) och **tolv ersättare** (*tidigare elva*) av vilka medlemmarna utser var sin ledamot och ersättare. Stockholm utser dock två ledamöter och två ersättare. Mandattiden ska vara fyra år räknat efter det årsskifte då allmänna val hållits.

Ordförande utses av Stockholms kommun. Två vice ordförande utses för varje mandatperiod bland övriga medlemmar, varvid vice ordförandeskapet ska rotera efter överenskommelse mellan övriga medlemmar.

Beslut i direktionen fattas genom enkel majoritet. Vid lika röstetal har ordförande utslagsröst (**KL 5:55–56**).

Ledamot och ersättare har yttranderätt i direktionen. När ersättare tjänstgör har de samma rättigheter som ledamöter (KL 4:22). Direktionen har rätt att besluta om att annan företrädare för medlemskommun ska ha yttranderätt i direktionen.

§ 6 Uppgifter

Kommunalförbundets uppgifter är att för medlemmarnas räkning fullgöra de uppgifter som det är obligatoriskt för en kommun att utföra enligt följande lagar:

- lag (2003:778) om skydd mot olyckor
- lag (2010:1011) om brandfarliga och explosiva varor
- lag (1999:381) om åtgärder för att förebygga och begränsa följderna av allvarliga kemikalieolyckor.

Ansvaret att samordna kommunens totala arbete för skydd mot olyckor åligger dock den enskilda kommunen.

§ 7 Uppgifter enligt särskild överenskommelse

Kommunalförbundet kan dessutom biträda kommunerna i den omfattning som respektive kommun och kommunalförbundet kommer överens om, till exempel när det gäller:

- lag (2006:544) om kommuners och landstings åtgärder inför extraordinära händelser i fredstid och höjd beredskap,
- plan- och bygglag (2010:900),
- övrig lagstiftning eller tjänsteområde där kommunalförbundet besitter särskild kompetens.

Som villkor för sådant biträde gäller att förbundet och respektive kommun träffar skriftlig överenskommelse om villkoren. Som ytterligare villkor gäller att förbundet erhåller full kostnadstäckning för uppdraget samt att samtliga uppdrag enligt denna paragraf särredovisas i förbundets budget och redovisning.

§ 8 Revision och ansvarsfrihet

Kommunalförbundet ska ha fyra förtroendevalda revisorer. Revisorerna utses av de kommuner som inte utser vare sig ordförande eller vice ordförande. Mandattiden för revisorerna och ersättarna ska vara fyra år räknat efter det årsskifte då allmänna val hållits.

Revisorerna utser inom sig ordförande och vice ordförande.

Revisorerna upphandlar sakkunniga som på revisorernas uppdrag granskar förbundets verksamhet enligt en av revisorerna årligen fastställd plan.

Revisionsberättelse ska tillsammans med årsredovisning överlämnas till medlemskommunernas kommunfullmäktige som var och en beslutar om ansvarsfrihet för direktionen i dess helhet.

Handlingarna ska överlämnas i sådan tid att de kan behandlas tillsammans med kommuns egen verksamhetsberättelse och årsredovisning.

§ 9 Reglemente

För kommunalförbundet gäller reglemente som fastställts av medlemskommunerna.

§ 10 Tillkännagivanden

Kommunalförbundet ska på sin webbplats ha en anslagstavla. Anslagstavlan ska vara lättillgänglig och kunna särskiljas från övrigt innehåll på webbplatsen. På anslagstavlan ska kungörelser, tillkännagivanden av protokollsjustering och övriga tillkännagivanden anslås. Tillkännagivanden får inte tas bort från anslagstavlan före överklagandetidens utgång enligt KL 13 kap 5 § första stycket.

Kommunalförbundet ska i sina lokaler ge allmänheten möjlighet att ta del av innehållet på anslagstavlan. KL (2017:725) 8 kap 9–11 §§.

§ 11 Arvoden och ersättningar

Arvoden och ersättningar till de förtroendevalda beslutas av Stockholms kommun.

§ 12 Andelsbestämning

Kommunalförbundets medlemmar har vid varje tidpunkt andel i förbundets tillgångar och skulder i förhållande till antalet invånare inom respektive medlemskommun den 1 januari året före det kalenderår budgeten avser.

§ 13 Kostnadsfördelning

Medlemmarnas avgifter till förbundet baseras på två komponenter: invånarantal den 1 januari året före det år budgeten avser samt den vid samma tidpunkt gällande arealen i fast mark för medlemskommunen mätt i kvadratkilometer.

Direktionen fastställer årligen senast den 1 september den sammanlagda avgiften för kommande år efter beredning av beredningsorganet.

Medlemmarna ska utan anmodan till förbundet översända avgiften i förskott med en sjättedel den 20:e varannan månad med början i december.

~~§ 13 a~~

~~Solna, Sundbyberg och Lidingö kommuners intäkter avseende onödiga automatlarm ska från och med 2015 börja tillföras förbundet. Detta ska ske i delar med 20 % årligen, vilket innebär att från och med år 2020 ska samtliga intäkter tillfalla förbundet.~~

§ 14 Räddningsinsatser med kostnader som överstiger den kommunala självrisk

Beräkningsgrunden för självrisk vid räddningsinsats ska utgöras av skatteunderlaget i den eller de medlemskommuner vari räddningsinsatsen skett. (*Ang. kommunal självrisk se 7 kap, 2 § förordning om skydd mot olyckor.*)

§ 15 Lån, borgen och förvärv

Kommunalförbundet får ta upp lån intill sammanlagt högst 250 mnkr. Kommunalförbundet får inte ingå borgen eller ansvarsförbindelser utan att samtliga medlemskommuner lämnat sitt medgivande härtill.

För beslut om bildande, förvärv, överlåtelse eller nedläggning av bolag eller stiftelse krävs medgivande av samtliga medlemskommuner om värdet överstiger 5 mnkr. Detsamma gäller förvärv eller avyttring av fast egendom eller tomträtt.

§ 16 Budgetprocess

Direktionen fastställer kommunalförbundets budget före november månads utgång varje år.

Budgetförslaget ska vara tillgängligt för allmänheten från och med kungörandet av det sammanträde med direktionen då budgeten ska fastställas.

Direktionen ska före beslut om budget samråda med medlemskommunerna. Beredningsorganets, enligt § 16, uppfattning ska inhämtas före beslutet.

Budgetuppföljning ska göras minst tre gånger per år.

§ 17 Medlemskommunernas styrning, insyn och kontroll

Medlemskommunerna har rätt till insyn i kommunalförbundet.

Förbundet ska utan anmodan tertialvis överlämna en prognos över det ekonomiska utfallet liksom över utfallet av verksamheten. Om medlemskommun så begär ska det ekonomiska utfallet kunna redovisas månatligen.

Förbundet ska utan anmodan informera medlemmarna om principiella ärenden eller ärenden av större vikt.

Förbundet ska utan anmodan till medlemmarna överlämna de rapporter som kan erfordras för att medlemmarna ska få en tillfredsställande bild av förbundet. Förbundet ska på anmodan av medlemskommun till denna lämna den information kommunen kan efterfråga till det forum kommunen anvisar.

Kommunalförbundet ska ha ett beredningsorgan samt en eller flera samrådsgrupper bestående vardera av en företrädare för varje medlemskommun. Förbundet har att löpande informera dessa om utvecklingen av ekonomin och verksamheten samt inhämta gruppernas råd och anvisningar i dessa ärenden. Det ankommer på respektive grupp att närmare precisera formerna, innehållet och omfattningen av denna verksamhet.

§ 18 Medlemskommunernas informationsansvar

Medlemskommunerna förbinder sig att till kommunalförbundet överlämna sådan information om kommunens verksamhet som kan vara av betydelse för förbundets verksamhet.

§ 19 Arkiv

Kommunalförbundet ansvarar för sitt arkiv.

§ 20 Inträde av ny medlem

Om ytterligare kommun eller sammanslutning av kommuner önskar bli medlem i förbundet ska sådan ansökan behandlas av direktionen. Beslut om antagande av ny medlem fattas av medlemskommunernas fullmäktige som också beslutar om de justeringar av förbundsordningen som kan föranledas av att ny medlem inträder i förbundet.

Beslutet är gällande när fullmäktigebesluten vunnit laga kraft.

§ 21 Utträde och likvidation

Uppsägningstiden är tre år räknat från utgången av det år uppsägningen skedde. Medlem som önskar utträda ska göra det skriftligt i rekommenderat brev.

Regleringen av de ekonomiska mellanhavandena mellan kommunalförbundet och den utträdande medlemmen ska bestämmas i ett särskilt avtal. Medlemmens andel av förbundets tillgångar och skulder, enligt § 12 i denna förbundsordning, ska därvid utgöra den huvudsakliga grunden till sådant avtal.

Om överenskommelse inte kan nås, ska frågan handläggas i den ordning som anges för tvister i § 22. Skulle förbundet likvideras ska direktionen vara likvidator och tillgångarna fördelas efter bestämmelserna i § 12. Likvidator har rätt att förvandla egendom till kontanter. Verksamheten får fortsätta tillfälligt om det behövs för en ändamålsenlig avveckling.

När direktionen fullgjort sitt uppdrag som likvidator ska en slutredovisning över förvaltningen avges. Redovisningen ska innehålla en förvaltningsberättelse och redovisning av skiftet av kommunalförbundets tillgångar, liksom anvisningar om hur det ska förfaras med förbundets handlingar.

§ 22 Tvister

Tvister mellan kommunalförbundet och en eller flera av medlemmarna ska i första hand lösas genom förhandlingar. Kan uppgörelse inte nås genom förhandling ska tvisten lösas genom medling enligt reglerna för Stockholms Handelskammares Medlingsinstitut.

Om medling inte leder till att tvisten löses inom den tid som anges i medlingsreglerna, ska den i stället avgöras genom skiljedom enligt Stockholms Handelskammares Skiljedomsinstituts regler för förenklat skiljeförfarande, varvid skiljedomsinstitutet ska utse skiljeman.

§ 23 Ikraftträdande

Denna reviderade förbundsordning träder i kraft den **1 juli 2025**.



**Storstockholms
brandförsvaret**

Reglemente för direktionen för kommunalförbundet Storstockholms brandförsvaret

Fastställd av medlemskommunerna:
Danderyd, Lidingö, **Nacka**, Solna,
Stockholm, Sundbyberg, Täby,
Vallentuna, Vaxholm, Värmdö och
Österåker

Vi skapar trygghet!

Innehållsförteckning

§ 1	Sammanträden	5
§ 2	Deltagande på distans	5
§ 3	Jäv	5
§ 4	Ersättarnas tjänstgöring.....	5
§ 5	Ersättare för ordföranden	6
§ 6	Kallelse	6
§ 7	Justering.....	6
§ 8	Delgivning	6
§ 9	Undertecknande av handlingar	6
§ 10	Delegation	6

Utöver vad kommunallagen (2017:725) stadgar samt vad som föreskrivs i förbundsordning, antagen av medlemskommunernas kommunfullmäktige, ska följande gälla för förbundet;

§ 1 Sammanträden

Direktionen bestämmer tid och plats för sina sammanträden. Sammanträden ska också hållas om ordföranden anser att det behövs. Ordföranden ansvarar för att kallelse utfärdas. KL (2017:725) 6 kap 23 §.

§ 2 Deltagande på distans

Direktionen ska besluta i vilken utsträckning ledamöter får delta i direktionens sammanträden på distans. Deltagande ska i sådant fall ske genom ljud- och bildöverföring i realtid samt på ett sådant sätt att samtliga deltagare kan se och höra varandra och delta på lika villkor.

En ledamot som deltar på distans ska anses vara närvarande vid direktionens sammanträde. KL (2017:725) 6 kap 24 §.

§ 3 Jäv

Ledamot och eller ersättare som avbrutit sin tjänstgöring på grund av jäv, får åter tjänstgöra sedan det ärende handlagts, i vilket jäv förelåg.

§ 4 Ersättarnas tjänstgöring

Om ordinarie ledamot är förhindrad att tjänstgöra ska i första hand ersättare representerande samma kommun som ledamoten med förfall tjänstgöra. I andra hand ska ersättare från samma parti inkallas. Ersättare som inte tjänstgör har rätt att närvara vid sammanträde med direktionen. Ersättare har även rätt att yttra sig och kan få sin mening antecknad till protokollet. För ersättare utgår ersättning efter samma grunder som ledamot.

Ledamot som inställer sig under pågående sammanträde har alltid rätt att tjänstgöra, även om ersättare trätt i ledamotens ställe.

Ersättare som börjat tjänstgöra har företräde framför annan ersättare, även om turordningen därmed rubbas.

§ 5 Ersättare för ordföranden

Om ordförande inte kan tjänstgöra tjänstgör i första hand förste vice ordförande och i andra hand andre vice ordförande som ordförande. Om varken ordförande eller vice ordförande kan tjänstgöra ska den ledamot som är äldst i tjänsteår i Storstockholms brandförsvars direktion fullgöra ordförandens uppgifter. Vid lika tjänsteår utses den som är äldst i ålder att fullgöra ordförandes uppgifter. Om ordföranden för längre tid är förhindrad att fullgöra sina uppgifter, får direktionen utse annan ledamot att fullgöra ordförandens uppgifter.

§ 6 Kallelse

Kallelse ska vara skriftlig – vanlig post eller e-post – och innehålla tid och plats för sammanträdet, föredragningslista samt de handlingar ordföranden anses behövs. Kallelse och handlingar skall tillställas ersättare. Kallelse och handlingar ska, om inte synnerliga skäl föranleder annat, ske senast åtta arbetsdagar före sammanträdet.

§ 7 Justering

Protokollet justeras av ordföranden och en ledamot som utses av direktionen.

Protokollet ska justeras senast fjorton dagar efter sammanträdet på det sätt som direktionen har bestämt. KL (2017:725) 5 kap 69 §.

§ 8 Delgivning

Delgivning sker med ordföranden eller den eller de tjänstemän direktionen bestämmer.

§ 9 Undertecknande av handlingar

Handlingar som beslutas av direktionen undertecknas av ordföranden och den eller de tjänstemän direktionen bestämmer.

§ 10 Delegation

Kommunalförbundets delegationsordning fastställs i särskilt dokument och beslutas av direktionen.



Protokoll från förhandling enligt MBL 11 §

Dag: tisdag den 21 januari 2025
Tid: kl. 13.00 – 14.00
Plats: Birger och digitalt

Närvarande:

För arbetsgivaren

Peter Arnevall, förbundsdirektör
Lena Lefverström, avd. chef, SA
Niklas Nordenskår avd. chef, RA
Jessica Dworeck, förhandlare
Maryam Ghadanfari, HR-handläggare

Arbetstagarparter

Niklas Karlsson, BRF
Mattias Genberg, Saco
Gunnar Neselius, Saco
Fredrik Dackland, HSO
Kim Hellberg, Vision
Joakim Rönnbäck, Ledarna
Magnus Larsson, Kommunal
Roger Eriksson, Kommunal
Sami Laukström, Ledarna

Ärende:

Dnr. 178/2025

Föredragande: Peter Arnevall

1. Förhandlingen har föregåtts av löpande information under hösten enligt MBL 19 §, exempelvis den 10 december 2024. Förhandlingsunderlaget sändes ut 7 dagar innan dagens förhandling.
2. Nacka kommun har inkommit med en ansökan om inträde i kommunalförbundet Storstockholms brandförsvär (SSBF). Idag ingår Nacka kommuns kommunala räddningstjänst i kommunalförbundet Södertörns brandförsvärsförbund. Efter genomförda utredningar har Nacka kommun valt att ansöka om inträde i SSBF och därigenom byta räddningstjänst.



3. Arbetsgivarens förslag till beslut

Att godkänna förbundets analys avseende anslutningen av Nacka kommuns kommunala räddningstjänst till kommunalförbundet Storstockholms brandförsvär och föreslå för direktionen att lämna bifall.

4. Arbetstagarorganisationernas (ATO) frågor och synpunkter

ATO för fram att de ser en farhåga med att nuvarande bemanning på vissa nyckelfunktioner i förbundet kommer att få en ökad belastning då Nacka ansluter. ATO framför att det kan komma att behövas mer resurser för att klara vissa uppdrag, exempelvis avseende riskhantering och räddningscentralen.

Arbetsgivaren: vi kommer under anslutningsprocessen att fortsätta analysera behoven och arbetsuppgifter som kan komma att tillkomma. Därefter kan vi se det faktiska behovet av resurser.

Kommunal: gällande punkten medarbetare och pensionsavtal, avser man att följa det kollektivavtal som centrala parter enats om?

Arbetsgivaren: det är en fråga som kommer att hanteras i LAS förhandlingen.

Arbetsgivaren: Under våren kommer vi givetvis fortsätta informera er om processen.

Arbetstagarorganisationerna har inga fler synpunkter.

5. Arbetsgivaren frågar arbetstagarorganisationerna (ATO) om förhandlingen kan avslutas idag och i enighet med arbetsgivarens förslag till beslut?

Arbetsgivaren vill uppmärksamma ATO om att vissa redaktionella förändringar och synpunkter från den politiska beslutsnivån kan komma att tillföras ärendet. Arbetsgivaren kommer då att informera om detta.

Samtliga ATO: ja

6. Förhandlingen avslutas idag och i enighet.



Vid protokollet

Maryam Ghadanfari

Justeras

Peter Arnevall
Förbundsdirektör och Räddningschef

Gunnar Neselius
SACO-föreningen

Roger Eriksson
Kommunal

Kim Hellberg
Vision

Joakim Rönnbäck
Ledarna

Niklas Karlsson
BRF

Bilaga
Förhandlingsunderlag



Storstockholms
brandförsvär

Riskbedömning med handlingsplan

Riskbedömningen är granskad av:

Peter Arnevall, Förbundsdirektör
Lena Drakenberg, Avd. C Ledning och samverkan
Petronella Norell, Avd. C Riskhantering

Bakgrund (vad ska förändras)

Nacka kommun har ansökt om inträde i förbundet Storstockholms Brandförsvär som idag består av 10 medlemskommuner. Att ansluta en ny kommun till befintligt förbund är en komplex förändring som kräver en hel del arbete. Med hjälp av denna riskbedömning där vi identifierat riskkällor minskar vi sannolikheten för negativa konsekvenser i samband med kommande arbete. Tidplanen är enligt nu gällande plan att inträde sker 2025-07-01.

Konsekvenser (hur påverkar det de berörda och övriga inom SSBF)

Om Nacka ansluts till befintligt brandförsvärsförbund innebär det att förbundet utökas till 11 medlemskommuner. Antalet anställda inom SSBF ökar med drygt 35 personer. Andra viktiga konsekvenser är att rutiner och instruktioner behöver ses över. Eventuellt behov för anskaffning av både personlig och delad utrustning behöver identifieras samt planeras för. Initialt kommer det behövas läggas stor vikt vid kommunikation och information till alla berörda i syfte att tydliggöra och undvika onödiga rykten och egna tolkningar.

Risker (kan konsekvensen medföra ohälsa eller olycksfall)

Det finns ett fastställt datum för Nackas inträde men arbetet kommer att pågå både före och efter detta datum. Risk finns att det blir en utdragen process som tar mycket tid och resurser från övrig verksamhet. Det finns även risk att vissa medarbetare initialt kan uppleva förändringar i arbetsmiljön, främst i form av ryktesspridningar, osanningar, brister i kommunikation vilket skulle kunna leda till organisatoriska problem i form av oro, misstrivsel på arbetsplatsen etc.

Planerad förändring: Nacka kommuns inträde i Storstockholms Brandförsvär	Datum: 2025-01-13
Bedömningen gjord av: Niklas Nordenskär, Avd. C Räddningsavdelningen Lena Lefverström, Avd. C Styrning och analys Fredrik Dackland, HSO	Beteckning: 4218/2024

Handwritten initials/signature
FO

Riskkälla	Risk	Riskbedömning utifrån matris		Risknivå	Förebyggande åtgärder	Ansvarig för åtgärd	Klart datum
		Sannolikhet	Konsekvens				
Brist på kommunikation	Konflikter - Medarbetare och arbetsledning - Medarbetare och chefer - Personal Nacka och personal SSBF	2	3		Kommunikation är mycket viktigt i detta skede, och att samma kommunikation ges till alla ingående parter. *Säkerställ hur vi kommunicerar på bästa sätt då vi inledningsvis inte delar tekniska system. (intranätet etc.)	Kommunikation, Ledningen SSBF	Löpande
Ryktesspridning	Konflikter - Medarbetare och arbetsledning - Medarbetare och chefer - Personal Nacka och personal SSBF	2	3		Kommunikation är mycket viktigt i detta skede, och att samma kommunikation ges till alla ingående parter	Kommunikation, Ledningen SSBF	Löpande
Konflikter inom SSBF	Åtgärder mot personalen, i värsta fall uppsägningar	1	3		Kommunikation och öppenhet är framgångsfaktorer	Avd. C genom EC, samt kommunikation	Löpande
Brist på konkret information	Oro i personalgrupperna om framtiden	2	2		Kontinuerlig information om hur implementeringsarbetet bedrivs samt vilka åtgärder som vidtas och i vilken ordning.	Avd. C genom EC, samt kommunikation	Löpande

70

<p>Tillförandet av personalresurser som arbetar med inträdet är inte tillräcklig och personalen står för administrativa utmaningar kopplat till t.ex. migrering av information till våra tekniska stödsystem.</p>	<p>Arbetsbelastningen blir orimligt hög och utmanande. Detta skulle kunna visas genom:</p> <ul style="list-style-type: none"> - Stress - Utbrändhet - Sjukskrivning - Underprestation 	3	3	<p>Göra en bra personalplanering med tillräckliga resurser och förankra med de som ska utföra, samt skyddsorganisationen</p>	Löpande
<p>Samsyn uppnås inte mellan arbetsgivare och ATO</p>	<p>Konflikter som påverkar arbetsmiljön i arbetet med införandet av Nacka kommun</p>	2	3	<p>Kommunikation och ödmjukhet från alla håll. Inställning att enighet inte är målet, men samsyn utifrån perspektiven verksamhet och arbetsmiljö är det</p>	Löpande
<p>Att det inte (kan) ges svar på de frågor som ställs av berörda medarbetare</p>	<p>Uppstår oro, negativ känsla, brist på svar leder till att man inte kan ta ställning till vissa saker, egna och felaktiga tolkningar, ryktesspridning</p>	3	4	<p>Tydlig struktur på arbetet, rätt resurssättning med relevant stöd från berörda stödfunktioner inom SSBF, t ex HR, IT, ekonomi.</p>	Löpande

Stockholm 2025-01-13



Niklas Nordenskår, Avd. C Räddning



Lena Lefverström, Avd. C Styrning och Analys



Fredrik Dackland, Huvudskyddsombud

Uppskatta grad av allvar och värdera risken

De flesta verksamheter innehåller många möjliga riskkällor. Det är viktigt att prioritera så att de allvarligaste problemen angrips först. Med hjälp av matrisen kan du skatta risken.

RISKBEDÖMNINGSMATRIS - ARBETSMILJÖFRÅGOR

S A N N O L I K H E T	Mycket stor, kommer nog att inträffa	4	Kan accepteras ev. handlingsplan		Åtgärdas omedelbart	Åtgärdas omedelbart
	Stor, kan mycket väl inträffa	3	Kan accepteras ev. handlingsplan		Åtgärdas omedelbart	Åtgärdas omedelbart
	Liten, men kan kanske inträffa	2	Kan accepteras	Kan accepteras		
	Mycket liten, inträffar troligen inte	1	Kan accepteras	Kan accepteras	Kan accepteras ev. handlingsplan	Kan accepteras ev. handlingsplan
			1	2	3	4
		Lindrig skada	Kännbar skada	Allvarlig skada	Mycket allvarlig skada	
K O N S E K V E N S						

Exempel:

Riskkälla: Nytt rengöringsmedel

Konsekvens: Hudbesvär

Sannolikheten bedöms till 4 och konsekvensen till 1. Detta ger en risk som kan accepteras men som bör åtgärdas i form av skyddshandskar.