



Stadsledningsförvaltningen

Tjänsteskrivelse

2025-11-26  
KS/2024:449

## Utveckling av Granbackaskolan samt planuppdrag

### Förslag till beslut

Kommunstyrelsen beslutar att ge byggnadsnämnden i uppdrag att påbörja planarbete för att möjliggöra nybyggnation av en skolbyggnad mot Armégatan och utvidgning av skolgården.

### Sammanfattning

Kommunstyrelsen beslutade vid sitt sammanträde den 3 februari inriktningsbeslut om ny förskola i Västra skogen ((KS/2025-02-03 § 10). I beslutet gavs stadsledningsförvaltningen i uppdrag att tillsammans med barn- och utbildningsförvaltningen och tekniska förvaltningen planera för nybyggnation av en kommunal förskola på Granbackaskolans skolgård. I samma ärende beslutade kommunstyrelsen att uppdra åt stadsledningsförvaltningen att i samverkan med samhällsbyggnadsförvaltningen och tekniska förvaltningen genomföra en förstudie kring hur Granbackaskolans lokaler, skolgård och närliggande område kan utvecklas.

Förstudien avrapporterades till kommunstyrelsen den 2 juni 2025 (KS/2025-06-02 § 115).

Förstudien visar att befintliga byggnader har betydande tekniska brister, bland annat i stammar, ventilation, elkraftsystem och ytskikt. I avrapporteringen redovisas två alternativ för utveckling av Granbackaskolan.

Förstudien visade att utvecklingen och eventuell utvidgning av skolgården genom en förändrad detaljplan är beroende av vilket utvecklingsalternativ som förordas. Arbetet behövde därför fortsätta, med avsikt att i ett senare skede återkomma med ett förslag till planuppdrag.

Mot bakgrund av resultatet av den genomförda webbenkäten och de pedagogiska, praktiska och långsiktiga fördelarna rekommenderas att Granbackaskolans utveckling i första hand sker enligt alternativ två, att bevara och renovera delar av skolan, samtidigt som en ny skolbyggnad uppförs. Alternativet möjliggör för moderna och flexibla lokaler som stödjer dagens pedagogiska arbetsätt och ger utrymme för framtida utveckling.

Även om alternativ två föreslås som huvudalternativ för Granbackaskolans utveckling, bör alternativ ett, att renovera hela den befintliga skolan, fortsatt ses som ett möjligt alternativ i ett senare skede. Om förutsättningar förändras under planprocessen, exempelvis avseende kostnader, detaljplan eller miljöhänsyn, kan alternativet utgöra en genomförbar lösning som uppfyller projektets grundläggande mål. Det slutgiltiga inriktningsbeslutet fattas först när detaljplanen är klar.



Stadsledningsförvaltningen föreslår därför att byggnadsnämnden ges i uppdrag att påbörja planarbete för att möjliggöra nybyggnation av en skolbyggnad mot Armégatan och utvidgning av skolgården.

Alessandra Wallman  
Stadsdirektör

Malin Eriksson  
Avdelningschef

Beslutet expedieras till:  
Byggnadsnämnden, tekniska nämnden, skolnämnden

## Bakgrund

Kommunstyrelsen beslutade vid sitt sammanträde den 3 februari inriktningsbeslut om ny förskola i Västra skogen ((KS/2025-02-03 § 10). I beslutet gavs stadsledningsförvaltningen i uppdrag att tillsammans med barn- och utbildningsförvaltningen och tekniska förvaltningen planera för nybyggnation av en kommunal förskola på Granbackaskolans skolgård. I samma ärende beslutade kommunstyrelsen att uppdra åt stadsledningsförvaltningen att i samverkan med samhällsbyggnadsförvaltningen och tekniska förvaltningen genomföra en förstudie kring hur Granbackaskolans lokaler, skolgård och närliggande område kan utvecklas.

Förstudien avrapporterades till kommunstyrelsen den 2 juni 2025 (KS/2025-06-02 § 115). Förstudien visar att befintliga byggnader har betydande tekniska brister, bland annat i stammar, ventilation, elkraftsystem och ytskikt. I avrapporteringen redovisas två alternativ för utveckling av Granbackaskolan.

**Alternativ ett** innebär att befintliga skolbyggnader renoveras och upprustas, samt att skolan anpassas efter dagens myndighets- och verksamhetskrav. Detta är möjligt inom befintlig detaljplan. Renoveringen kan genomföras etappvis och en tillfällig evakuering kan komma att behövas. Skolgården bedöms i alternativet kunna utökas åt väster vilket kräver en detaljplaneändring. I alternativet hamnar den utökade skolgården bakom befintlig skolbyggnad vilket gör att den blir avskärmd från övriga skolgården.

**Alternativ två** innebär att delar av Granbackaskolan bevaras och renoveras, samt att andra delar ersätts med en ny byggnad. Renoveringen och upprustningen av befintlig byggnad innebär att idrottshall och matsal renoveras och rustas upp. Den nybyggda skolbyggnaden föreslås i alternativet placeras längs med Armégatan. Den nya skolbyggnaden kräver en detaljplaneändring. Alternativet innebär att skolgården blir mer sammanhållen. Precis som beskrivs i alternativ 1 kan skolgården utökas ytterligare åt väster vilket kräver en detaljplaneändring. Alternativet innebär att eleverna kan gå kvar på skolan under byggtiden. Däremot behövs en lösning för perioden då matsalen och idrottshallen renoveras.



Förstudien visade att utvecklingen och eventuell utvidgning av skolgården genom en förändrad detaljplan är beroende av vilket utvecklingsalternativ som förordas. Arbetet behövde därför fortsätta, med avsikt att i ett senare skede återkomma med ett förslag till planuppdrag.

## **Beredning**

Ärendet har beretts av stadsledningsförvaltningen i samverkan med samhällsbyggnadsförvaltningen, tekniska förvaltningen och barn- och utbildningsförvaltningen.

## **Utveckling av Granbackaskolan samt planuppdrag**

Under sommaren 2025 genomfördes en webbenkät på stadens hemsida där möjlighet gavs att lämna synpunkter på de två föreslagna alternativen. Utöver detta fanns möjlighet att lämna generella kommentarer kring projektet. Enkäten visar ett tydligt engagemang från framför allt boende i området, samt från vårdnadshavare till elever på skolan och till barn i förskola i området. Av de 163 svaren föredrar en knapp majoritet, 52 procent, alternativ två – att renovera delar av den befintliga skolan och ersätta andra med en ny skolbyggnad. Enkäten visar vilka faktorer som anses viktigast i beslutet. Högst prioriteras en modern och tillgänglig lärmiljö, vilket 73 personer har svarat. Därefter kommer minimal störning under byggtiden och en så stor skolgård som möjligt. Många öppna kommentarer betonar behovet av en sammanhållen skolgård och fräscha lokaler som är anpassade för verksamheten.

Alternativ två ger bäst förutsättningar att uppnå dessa mål, eftersom en ny byggnad kan planeras med moderna lösningar och en bättre skolgård. Dessutom kan byggnationen genomföras parallellt med befintlig verksamhet, vilket minskar störningar jämfört med en totalrenovering. På längre sikt ger alternativet en mer hållbar lösning med lägre framtida renoveringsbehov och möjlighet till energieffektiv byggnation. Mot bakgrund av resultatet av enkäten och de pedagogiska, praktiska och långsiktiga fördelarna rekommenderas att Granbackaskolans utveckling i första hand sker enligt alternativ två, att bevara och renovera delar av skolan, samtidigt som en ny skolbyggnad uppförs. Alternativet möjliggör för moderna och flexibla lokaler som stödjer dagens pedagogiska arbetssätt och ger utrymme för framtida utveckling. Alternativet ger också en sammanhållen skolgård, vilket är en prioriterad fråga både i förstudien och i enkäten, där många vårdnadshavare betonade vikten av en stor och sammanhängande gård.

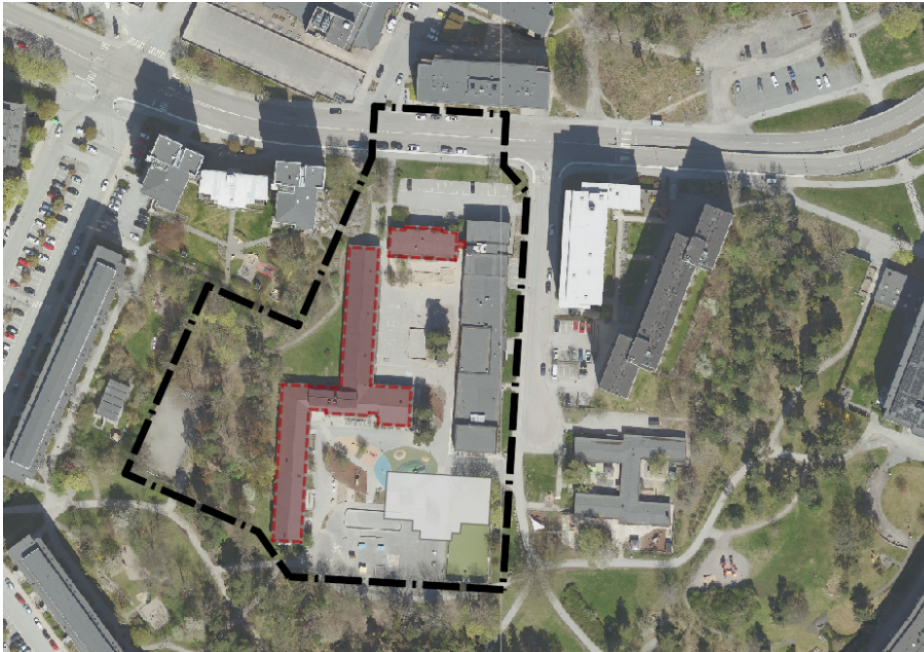
Renoveringen omfattar upprustning av befintliga lokaler mot Emmylundsvägen, inklusive idrottshall och matsal. Befintliga skyddsrum i samma byggnad kommer också bevaras. Ny skolbyggnad föreslås placeras längs Armégatan. För att säkerställa tillräcklig friyta föreslås att skolgården utvidgas västerut. Genom att ersätta dagens västra skolbyggnad kan utvidgning av gårdsytan hållas samman med befintlig skolgård och möjliggöra en väsentligt större skolgård än den nuvarande mellan skolbyggnaderna.

För att möjliggöra nybyggnation mot Armégatan och utvidgning av skolgården krävs en ny detaljplan.

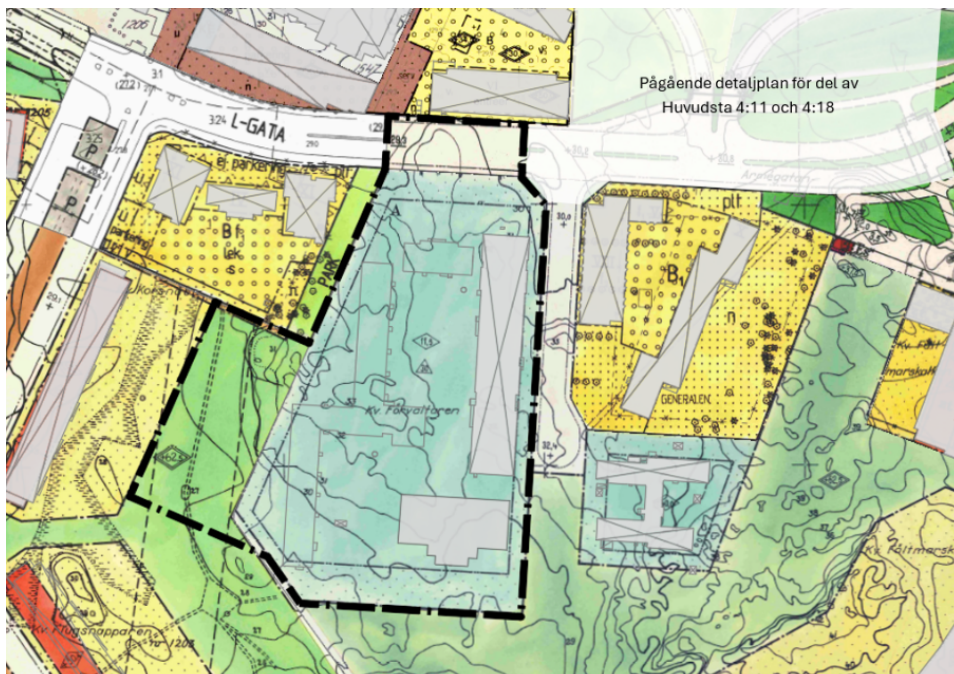
Även om alternativ två föreslås som huvudalternativ för Granbackaskolans utveckling, bör alternativ ett, att renovera hela den befintliga skolan, fortsatt ses som ett möjligt alternativ i ett senare skede. Om förutsättningar förändras under planprocessen, exempelvis avseende



kostnader, detaljplan eller miljöhänsyn, kan alternativet utgöra en genomförbar lösning som uppfyller projektets grundläggande mål.



*Befintlig situation. Byggnader som föreslås rivas markeras med rött.*



*Mosaik av gällande detaljplaner i området.*

Granbackaskolan är som tidigare beskrivet i dåligt skick med skador och fel som måste åtgärdas. Solna stad behöver därför fortsätta att arbeta med underhåll och förbättringar av befintliga skollokalerna i syfte att ha ändamålsenlig och funktionell verksamhet till dess att en ny skolbyggnad



är på plats. Arbetet omfattar även en utredning av möjligheten att anlägga en ny entré mot den tillfälliga skolgården, där en multiarena har etablerats, i syfte att underlätta verksamheten.

## Lokalförsörjning

Solna stads befolkningsprognos indikerar ett ökat behov av skolplatser i södra Solna under de kommande åren. Prognosen bekräftar att den kapaciteten i egen regi inom södra skolområdet är väl anpassad för att möta framtida behov, särskilt med hänsyn till Tallbackaskolans planerade utökning med cirka 225 platser, baserat på en klasstorlek om 25 elever. Inget av de föreslagna alternativen påverkar lokalkapaciteten på Granbackaskolan vilket är 360 elever.

Nedan presenteras en tabell utifrån skolnämndens lokalbehovsanalys 2025-2034 (SKN/2025-09-04 § 47) för södra skolområdet. Riktmärket om maximalt 25 elever per klass infördes hösten 2023 och implementeras successivt i samtliga årskurser. Med nuvarande takt beräknas denna förändring vara fullt genomförd senast år 2032.

	2025	2026	2027	2028	2029	2030	2031	2032	2033	2034
<b>Behov egen regi</b>	<b>865</b>	<b>871</b>	<b>891</b>	<b>894</b>	<b>912</b>	<b>935</b>	<b>973</b>	<b>991</b>	<b>1021</b>	<b>1067</b>
<b>Kapacitet</b>										
Granbackaskolan F-3	300	300	300	300	300	300	300	300	300	300
Tallbackaskolan F-9	625	625	625	625	0	0	0	0	0	0
Ny skola på Tallbackatomten	0	0	0	0	850	850	850	850	850	850
<b>Kapacitet egen regi totalt</b>	<b>925</b>	<b>925</b>	<b>925</b>	<b>925</b>	<b>1150</b>	<b>1150</b>	<b>1150</b>	<b>1150</b>	<b>1150</b>	<b>1150</b>
<b>Differens egen kapacitet-behov egen regi</b>	<b>60</b>	<b>54</b>	<b>34</b>	<b>31</b>	<b>238</b>	<b>215</b>	<b>177</b>	<b>159</b>	<b>129</b>	<b>83</b>
<b>Beläggningsgrad Södra skolområdet</b>	<b>94%</b>	<b>94%</b>	<b>96%</b>	<b>97%</b>	<b>79%</b>	<b>81%</b>	<b>85%</b>	<b>86%</b>	<b>89%</b>	<b>93%</b>

Kommunen bär skolpliktsansvaret för att alla barn i skolåldern har en skolplats i Solna stad. Detta innebär att staden i sin lokalförsörjning behöver ta höjd för förändringar, både plötsliga och förväntade. Befolkningsutvecklingen är exempel på förväntad utveckling på lång sikt, medan förändring av antalet skolplatser i enskild regi är ett exempel på en förändring som kan komma med kort varsel. Mot bakgrund behövs en viss överkapacitet av skolplatser så att skolpliktsansvaret alltid kan uppfyllas.

## Ekonomiska konsekvenser

De ekonomiska konsekvenserna redogjordes för i avrapporteringen av förstudien av Granbackaskolan och dess omgivning i juni 2025. Kostnad för renovering och upprustning av befintlig byggnad, som i det föreslagna alternativet blir kvar, uppskattades då till 46 mkr. Kostnad för ny skolbyggnad uppskattades till 150 mkr. Uppskattad kostnad för ny skolgård bedömes till 30 mkr inklusive rivningskostnader. Det konstateras även att hyreskostnaderna för båda alternativen medför att lokalkostnadernas andel av skolpengen ökar.

I detta tidiga skede är det svårt att fastställa den exakta hyresnivån, men erfarenhetsmässigt används en riktlinje där hyreskostnaden motsvarar cirka 7–8 procent av investeringsutgiften.

För att säkerställa att de befintliga lokalerna kan upprätthålla nödvändiga funktioner under de kommande fem åren beräknas ett underhållsbehov på cirka 10 miljoner kronor. Kostnaden finansieras inom tekniska nämndens ordinarie budget.



Det slutgiltiga inriktningsbeslutet fattas först när detaljplanen är klar. I ett kommande inriktningsbeslut ska investeringsutgift och driftkostnader redovisas.

### **Konsekvenser för barn**

Inför ett inriktningsbeslut ska en barnkonsekvensanalys tas fram. Det slutgiltiga inriktningsbeslutet fattas först när detaljplanen är klar.

### **Stadsledningsförvaltningens synpunkter och förslag**

Stadens skollokaler ska erbjuda elever en studiemiljö som stödjer lärande, och det har konstaterats att Granbackaskolan är i behov av upprustning och modernisering för att möta dagens undervisningskrav. Stadsledningsförvaltningen anser därför att det är angeläget att gå vidare med planeringen för Granbackaskolans framtida utveckling.

I det fortsatta arbetet bedömer stadsledningsförvaltningen att bevara och renovera delar av Granbackaskolan, samtidigt som en ny skolbyggnad uppförs som mest långsiktigt hållbart, då det möjliggör flexibla lokaler, en sammanhållen skolgård och stöd för framtida pedagogiska behov. En konsekvens vid nybyggnation är att den nuvarande parkeringsytan tas i anspråk vilket behöver beaktas i arbetet med den fortsatta utvecklingen av området.

Samtidigt bedöms alternativ ett som innebär att befintliga skolbyggnader renoveras och upprustas, samt att skolan anpassas efter dagens myndighets- och verksamhetskrav, som ett genomförbart alternativ om förutsättningar förändras under planprocessen.

Detta säkerställer att projektet kan anpassas vid behov och att stadens mål om ändamålsenliga lokaler uppnås. Vid den fortsatta planeringen är det väsentlig att följa Solna stads befolkningsprognos och lokalbehovsanalys för att säkerställa att kapaciteten i södra skolområdet möter det framtida behovet.

Stadsledningsförvaltningen föreslår därför att byggnadsnämnden ges i uppdrag att påbörja planarbete för att möjliggöra nybyggnation av en ny skolbyggnad mot Armégatan och utvidgning av skolgården.