

Kulturhistorisk konsekvensanalys avseende ny matsalsbyggnad med mäss, Karlberg



Karlberg

Huvudsta 4:15, Solna stad

Stockholms län, Uppland

2022-09-01

Kulturhistorisk konsekvensanalys avseende ny matsalsbyggnad med mäss, Karlberg

Beställare:

Fortifikationsverket genom Pär Åkesson

Konsekvensanalysen är genomförd av:

Stiftelsen Kulturmiljövård

Ulrika Sahlsten, byggnadsantikvarie, certifierad sakkunnig kulturvärden - K

Helén Sjökvist, byggnadsantikvarie, certifierad sakkunnig kulturvärden - K

Fotografier är tagna av Stiftelsen Kulturmiljövård om inget annat anges.

Samtliga vybilder är tagna av Tham & Videgård Arkitekter i juni 2022.

Omslagsbild: Tävlingsvy från sydväst (bearbetad), Tham & Videgård Arkitekter, 2022-09-01.

Stiftelsen Kulturmiljövård

Byängsgränd 6

Box 90107

120 21 Stockholm

Innehåll

Inledning.....	4
Sammanfattande bedömning	6
Beskrivning statligt byggnadsminne Karlbergs slott	8
Beskrivning riksintresse Karlberg [AB 78]	9
Beskrivning riksintresse Stockholms innerstad med Djurgården [AB 115]	10
Beskrivning av Karlbergsområdet ur Gestaltningssprogram Karlberg	11
Miljöer med värden och brister	13
Mål, strategier och riktlinjer	17
Förslaget.....	19
Vystudier	20
Konsekvensanalys	34
Påverkan på statliga byggnadsminnet Karlbergs slott.....	34
Påverkan på riksintresse Karlberg [AB 78].....	35
Påverkan på riksintresse Stockholms innerstad med Djurgården [AB 115]	36
Förslagets påverkan på Pampas och Karlbergsområdet som helhet.....	37
Inför fortsatt planprocess	38

Inledning

Fortifikationsverket har tillsammans med Försvarsmakten för avsikt att uppföra en ny militärrestaurang med matsal och mäss på Karlbergsområdet. Med anledning av det har Stiftelsen Kulturmiljövård tagit fram en kulturhistorisk konsekvensanalys på uppdrag av Fortifikationsverket.

Bakgrund

Militärhögskolan vid Karlberg avser att öka antalet studentplatser och därmed även personalstyrkan på högskolan. Behovet av lokaler ses över liksom hur området kan utvecklas för att möta verksamhetens behov. I ett tidigt skede utreddes flera åtgärder och ett förslag togs fram med lokalisering av ny bebyggelse, däribland en matsalsbyggnad. I en konsekvensanalys bedömdes förslaget och dess påverkan på riksintresse Stockholms innerstad med Djurgården [AB 115], påverkan på riksintresse Karlberg [AB 78], påverkan på det statliga byggnadsminnet Karlbergs slott samt påverkan på den lokala kulturmiljön inom Karlbergsområdet. I förslaget placerades den nya matsalsbyggnaden i den södra delen av Pampas öppna parkstråk. Förslaget angav en ungefärlig utbredning i plan men volym eller konkret förslag presenterades inte i det skedet. I konsekvensanalysen bedömdes den föreslagna lokaliseringen och påverkan på angränsande kulturvärden (Kulturhistorisk konsekvensanalys, Stiftelsen Kulturmiljövård, rev 2020-04-16).

Under våren 2021 bjöd Fortifikationsverket in till parallella skissuppdrag för ny köks- och matsalsbyggnad med mäss för Militärhögskolan (MHS) Karlberg. Fem arkitektkontor deltog och förslagen bedömdes av en utsedd grupp bestående av representanter från Fortifikationsverkets arkitekturråd, projektledare och Försvarsmakten. Ett antikvariskt utlåtande togs fram där de fem förslagen bedömdes kortfattat (Utlåtande över förslag till ny matsalsbyggnad, Stiftelsen Kulturmiljövård, 2021-06-04). Utlåtandet syftade till att utgöra ett internt underlag för bedömningsgruppen.

Bedömningsgruppen rekommenderade att förslaget *Vind i seglen* av Tham & Videgård Arkitekter utgör grund för vidare utredningsarbete och projektering. (Bedömningsutlåtande, Christian Frisenstam, Fortifikationsverket, rev 2021-06-28).

I det följande arbetet med utveckling av området koncentrerades åtgärderna till att enbart omfatta den nya matsalsbyggnaden och att upprätta en detaljplan för det ändamålet.

Syfte och avgränsning

Denna konsekvensanalys beskriver och analyserar föreslagen placering och utformning av en ny matsalsbyggnad med mäss för MHS Karlberg. Handlingen syftar till att i den pågående detaljplaneprocessen utgöra ett underlag för bedömning av förslagets påverkan på riksintresse Stockholms innerstad med Djurgården [AB 115], påverkan på riksintresse Karlberg [AB 78], påverkan på det statliga byggnadsminnet Karlbergs slott samt påverkan på den lokala kulturmiljön.

Metod

Förslagets påverkan på de två riksintresseområdena bedöms utifrån berörda delar av respektive riksintressebeskrivning. Påverkan på det statliga byggnadsminnet sammanfaller i stort med den för riksintresset Karlberg. Analys av påverkan på den lokala kulturmiljön görs med utgångspunkt i de värden som pekas ut i gestaltningsprogrammet för Karlberg (Nyréns 2017). Konsekvensanalysen återger delar av gestaltningsprogrammet, fördelat på tre relevanta områdesgrupper; Pampas, Karlbergsområdet som helhet samt Bebyggelse. Grupperna utgår från Karlbergsområdet som en helhet samt Pampas som närmiljö. Vypunkterna är utsedda gemensamt av Tham & Videgård, Solna

stad genom plankonsult från Tengbom och Stiftelsen Kulturmiljövård genom rapportförfattaren. Dessa beskrivs med analys av förslagets påverkan på riksintressena, byggnadsminnet och den lokala kulturmiljön.

Följande dokument har använts som underlag till konsekvensanalysen:

- Gestaltungsprogram Karlberg, Nyréns Arkitektkontor, 2017-08-28
- Kulturhistorisk konsekvensanalys, Stiftelsen Kulturmiljövård, rev 2020-04-16
- Utlåtande över förslag till ny matsalsbyggnad, Stiftelsen Kulturmiljövård, 2021-06-04
- Bedömningsutlåtande, Christian Frisenstam, Fortifikationsverket, rev 2021-06-28
- Karlberg ny matsal, Illustrationsbilaga 2022-09-01

Förutsättningar i gällande lagrum

Miljöbalken (MB 1998:808)

3 kap. 6 § MB: *Mark- och vattenområden samt fysisk miljö i övrigt som har betydelse från allmän synpunkt på grund av deras naturvärden eller kulturvärden eller med hänsyn till friluftslivet skall så långt möjligt skyddas mot åtgärder som kan påtagligt skada natur- eller kulturmiljön. Behovet av grönområden i tätorter och i närheten av tätorter skall särskilt beaktas.*

Områden som är av riksintresse för naturvärden, kulturmiljövården eller friluftslivet skall skyddas mot åtgärder som avses i första stycket.

Även åtgärder som planeras utanför riksintresseområdets geografiska avgränsning kan innebära påtaglig skada.¹

Förordning om statliga byggnadsminnen (FSBM 2013:558)

6 § FSBM: *När en byggnad har förklarats för statligt byggnadsminne ska Riksantikvarieämbetet genom skyddsbestämmelser ange på vilket sätt byggnadsminnet ska vårdas och underhållas och i vilka avseenden det inte får ändras. Skyddsbestämmelserna får avse att ett område kring byggnadsminnet ska hållas i sådant skick att byggnadsminnets utseende och karaktär inte försvakas.*

Plan- och bygglagen (PBL 2010:900)

2 kap. 3 § PBL: *Planläggning enligt denna lag ska med hänsyn till natur- och kulturvärden, miljö- och klimataspekter samt mellankommunala och regionala förhållanden främja*

1. en ändamålsenlig struktur och en estetiskt tilltalande utformning av bebyggelse, grönområden och kommunikationsleder, /.../

2 kap. 6 § PBL: *Vid planläggning /.../ ska bebyggelse och byggnadsverk utformas och placeras på den avsedda marken på ett sätt som är lämpligt med hänsyn till stads- och landskapsbilden, natur- och kulturvärdena på platsen och intresset av en god helhetsverkan. Vid planläggning /.../ ska bebyggelseområdets särskilda historiska, kulturhistoriska, miljömässiga och konstnärliga värden skyddas. Ändringar och tillägg i bebyggelsen ska göras varsamt så att befintliga karaktärsdrag respekteras och tillvaratas.*

8 kap. 1 § PBL: *En byggnad ska 1. vara lämplig för sitt ändamål, 2. ha en god form-, färg- och materialverkan /.../*

¹ Enligt regeringsbeslut 2012-06-07. Källa: Kulturmiljövårdens riksintressen enligt 3 kap. 6 § miljöbalken. Rapport från Riksantikvarieämbetet, Bilagor 2014-06-23, bilaga 1.

Sammanfattande bedömning

Förslaget med ny matsalsbyggnad inom Karlbergsområdet bedöms vara möjligt ur kulturhistorisk synvinkel.

PÅVERKAN PÅ STATLIGA BYGGNADSMINNET KARLBERGS SLOTT

Den föreslagna placeringen av matsalsbyggnaden ligger i direkt anslutning till byggnadsminnets avgränsning väster om Gamla mässen. Gångvägen som ingår i skyddsområdet bevaras och därmed även den nordsydliga siktlinjen utmed byggnadsminnets gräns mot södra Pampas. Den närmaste bebyggelsen påverkas av förtätningen som medför att Gamla mässen och Parkvillan skymms från väster. Konsekvensen bedöms inte inverka på förståelsen för befintlig bebyggelse eller läsbarheten av övergången mellan det södra Pampas och byggnadsminnets intilliggande miljö.

Förslaget bedöms inte innebära risk för att byggnadsminnets kulturhistoriska värden minskar eller förvanskas såsom avses i byggnadsminnets skyddsbestämmelser, punkt 1, enligt förordning om statliga byggnadsminnen (FSBM 2013:558).

PÅVERKAN PÅ RIKSINTRESSE KARLBERG [AB 78]

Planområdet ligger till största delen utanför riksintressets skyddsområde. Det innebär att bedömningen av förslagets påverkan på riksintresset handlar om påverkan på förståelsen och läsbarheten av de uttryckta värden och karaktärsdrag som ligger innanför gränsen för riksintresset.

Den förtätning som förslaget medför i södra Pampas påverkar upplevelsen av riksintresseuttrycken Gamla mässen och Parkvillan som skymms betraktat från väster (vy 4). Förståelsen för den befintliga bebyggelsen är dock möjlig och läsbarheten av byggnaderna kvarstår.

Förslagets placering förhåller sig till barockparkens raka gångstråk och siktlinjer som är utpekade karaktärsdrag inom riksintresset vilket är positivt.

Förslaget bedöms inte medföra påtaglig skada på riksintresset, enligt 3 kap. 6 § MB (1998:808).

PÅVERKAN PÅ RIKSINTRESSE STOCKHOLMS INNERSTAD MED DJURGÅRDEN [AB 115]

Förslagets placering av byggnadsvolymen i Karlbergsområdets mitt medför att byggnaden inte är synlig från Sankt Eriksbron (vy 7A/B) då den skymms av framförliggande bebyggelse på området.

Förslaget bedöms inte medföra påtaglig skada på riksintresset, enligt 3 kap. 6 § MB (1998:808).

PÅVERKAN PÅ PAMPAS OCH KARLBERGSOMRÅDET SOM HELHET

Den föreslagna placeringen av matsalsbyggnaden gör anspråk på och påverkar landskapsrummet främst inom den södra delen av Pampas. Upplevelsen av det öppna parkrummet i södra Pampas påverkas av förtätningen. Samtidigt innebär inpassningen av förslagets byggnadsvolym ett långtgående utsparande av befintliga träd i miljön som inramar den idag tomma och öppna ytan, vilket är positivt.

Utifrån vistudierna bedöms förslagets påverkan på norra Pampas bli liten. Byggnadens placering medger att den långa nordsydliga siktlinjen utmed Pampas västra kant bevaras. Pampas landskapsrum som helhet förblir öppet i stora delar och den naturligt avdelande trädningen i områdets mitt kvarstår.

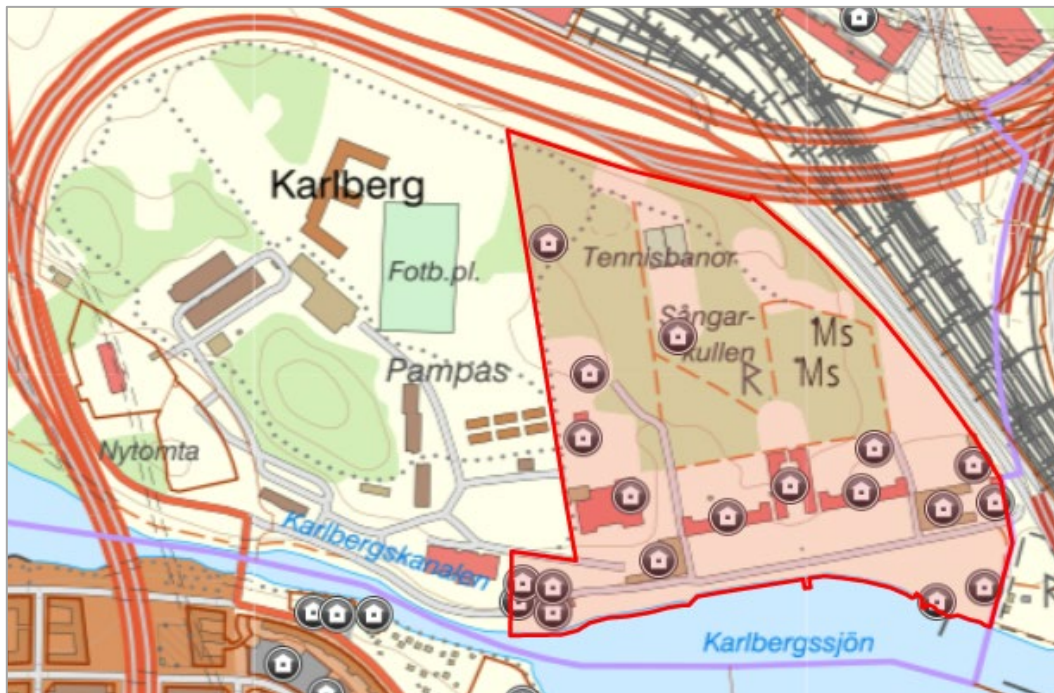
Förslagets arkitektur uppvisar arkitektonisk kvalitet med en solitär karaktär. Byggnadens utformning förhåller sig den linjära strukturen i slotts- och parkmiljön och anknyter samtidigt till campuskaraktären i södra Pampas bebyggelse. Matsals- och mässbyggnaden utgör en traditionell del i den militära anläggningen som bibehålls på ny central plats inom Karlbergsområdet. Den sociala och samlade funktionen som mässen fyller tillför ett betydande immateriellt värde.

Förslagets placering avviker från gestaltungsprogrammets principiella riktlinjer för ny bebyggelse som i första hand hänvisas till Karlbergsområdets västra del. Förslagets arkitektur och orientering följer programmets riktlinjer om att anknyta till slottsmiljöns byggnader, kulör och material. Förslaget följer programmets uppmaning att utgå från området som helhet och att skapa tydligare kopplingar mellan de olika delområdena.

Gestaltungsprogrammet rekommenderar att Pampas bör hållas öppet som ett samlat parkrum men framhåller också betydelsen av Pampas som ett campusrum och en central mötesplats i området, som "bör förstärkas och utvecklas". Avvikelsen som förslagets placering innebär bedöms vägas upp av den för verksamheten betydelsefulla funktion som byggnaden har som en samlade mötesplats för alla som är verksamma på området.

Förslaget bedöms uppfylla kraven som ställs i 2 kap. 3 och 6 §§ och i 8 kap. 1 § PBL (2010:900).

Beskrivning statligt byggnadsminne Karlbergs slott



Kartan visar skyddsområdet för det statliga byggnadsminnet Karlbergs slott. Källa: Bebyggelseregistret, RAÄ.

Karlbergs slottsområde är statligt byggnadsminne sedan 1935. Avgränsning och skyddsbestämmelser finns i Riksantikvarieämbetets beslut från 2016: "Ändring av skyddsbestämmelser för det statliga byggnadsminnet Karlbergs slott, Huvudsta 4:15, Solna kommun, Stockholms län". Det statliga byggnadsminnet omfattar parken och 19 byggnader som ingår i skyddsområdet för byggnadsminnet. Beroende av skyddsvärdet har byggnaderna indelats i tre kategorier:

A Skyddade byggnader med skyddsbestämmelser även för interiören. Skyddad exteriör, stomme, planlösning och fast inredning.

B Till exteriör, stomme och plan skyddade byggnader.

C Till exteriör skyddade byggnader.

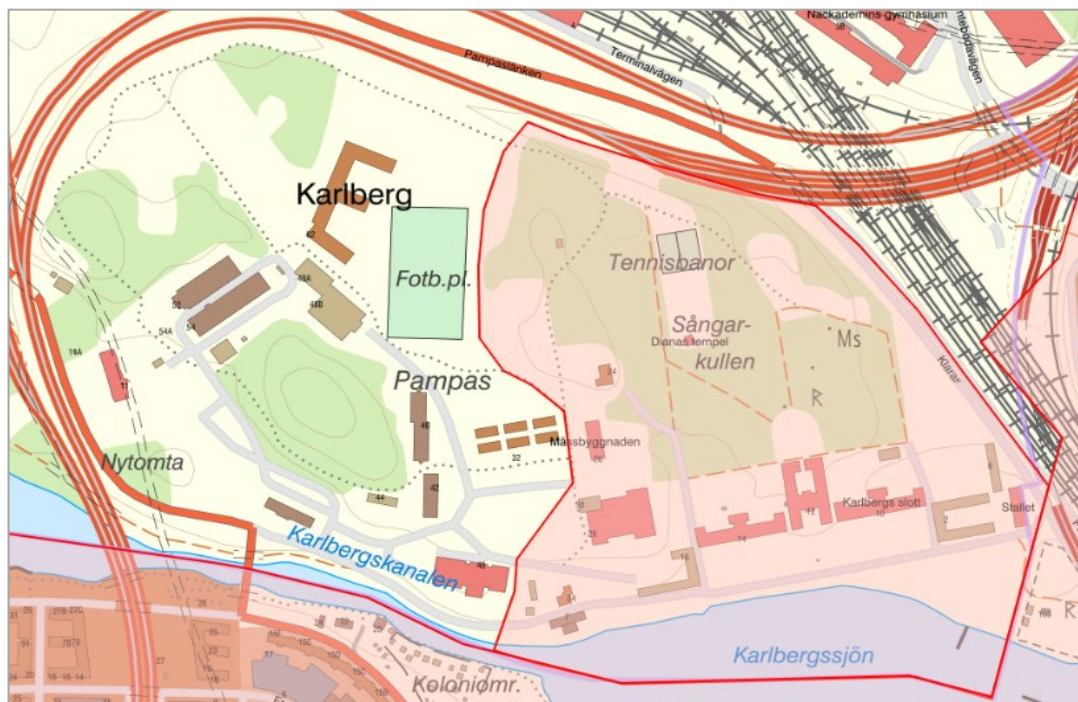
I skyddsbestämmelserna punkt 1 anges:

1 Mark, vegetation, gångvägar, trappor och staket inom det avgränsade området ska vårdas och underhållas så att dess utseende och karaktär inte förvanskas. Området får inte ytterligare bebyggas eller på annat sätt förändras så att byggnadsminnets kulturhistoriska värde minskar.

De två byggnader som är närmast belägna den föreslagna lokaliseringen för matsalsbyggnaden är Gamla mässen (hus 015, kategori A) och parkvillan (hus 016, kategori B).

Avgränsningen för byggnadsminnets skyddsområde följer ungefär den som för riksintresse Karlberg men med en rakare gräns mot väster.

Beskrivning riksintresse Karlberg [AB 78]



Riksintresse Karlberg [AB 78] är beläget inom Karlbergsområdet i Solna stad och gränsar till riksintresset för Stockholms innerstad med Djurgården [AB 115] i söder och öster. Källa: Sveriges länskarta, Länsstyrelserna.

Riksantikvarieämbetets beskrivning

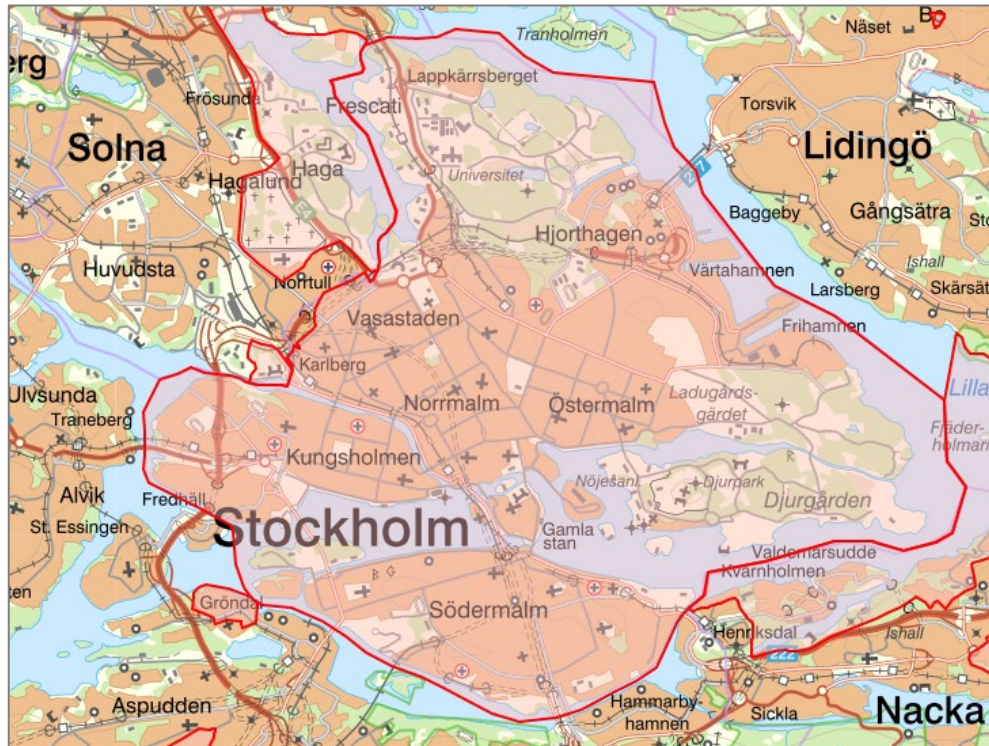
Motivering:

Slottsmiljö från stormaktstiden präglad av funktionen som krigshögskola sedan 1792. Området speglar tydligt den kontinuerliga utvecklingen och användningen av anläggningen från 1660-talet fram till 1900-talets första årtionden, med betoning på den militära perioden. (Militär miljö, slottsmiljö)

Uttryck för riksintresset:

Barockslottet från 1600-talet. Stallet och vagnshuset från tiden som kungligt lustslott. De långsträckta östra och västra flyglarna och valvflyglarna från 1790-talet, militärakademins förläggings- och ekonomibyggnader, i nyantikens strama former. Slottsbyggnadernas strikta symmetriska komposition kring den öppna exercisplanen med utblickarna mot Karlbergssjön. Det välexponerade och representativa läget vid vattnet. Hovmästarbostället, Fatburen, gymnastikbyggnaden, samt Gamla mässen och Parkvillan med tidstypisk arkitektur från 1700-talet till 1910-tal, belägna väster om slottsbyggnaden. Den stora parkanläggningen, som idag huvudsakligen har karaktären av engelsk park, men med rester av den ursprungliga barockträdgården i form av ett symmetriskt gångsystem med raka siktlinjer. Dianas tempel, den ditflyttade runstenen och de olika monumenten.

Beskrivning riksintresse Stockholms innerstad med Djurgården [AB 115]



Kartan visar utbredningen av riksintresset Stockholms innerstad med Djurgården [AB 115]. Källa: Sveriges länskartor, Länsstyrelserna.

Riksantikvarieämbetets beskrivning

Motivering:

Storstadsmiljö, präglad av funktionen som landets politiska och administrativa centrum sedan medeltiden och de mycket speciella topografiska och kommunikationsmässiga förutsättningarna för handel, samfärdsel och försvar. Utvecklingen inom stadsplane- och byggnadskonsten har fått särskilt tydliga uttryck med alla epoker från medeltiden till nutid väl representerade. Residensstad, domkyrko- och universitetsstad samt viktig sjöfarts- och industristad. (Stiftsstad, Skolstad).

Uttryck för riksintresset (utdrag ur texten med relevans för åtgärden):

/.../

Andra Stockholmska särdrag som anpassningen till naturen, fronten mot vattenrummen och Stockholms inlopp, både från Saltsjön och Mälaren. Vyerna från viktiga utsiktspunkter, blickfång, kontakten med vattnet. De tydligt avläsbara "årsringarna" i stadsväxten. Stenstadens tydliga yttre gräns. Stadssiluetten med den begränsade hushöjden där i stort sett bara kyrktornen och offentliga byggnader tillåtit höja sig över mängden.

Beskrivning av Karlbergsområdet ur Gestaltningensprogram Karlberg

Fortifikationsverket lät 2017 ta fram ett gestaltningensprogram för Karlberg, det utarbetades av Nyréns Arkitektkontor. Programmet är ett av underlagen för denna analys.

Gestaltningensprogrammet är ett verktyg i Fortifikationsverkets förvaltning av området och syftar till att vara ett stöd vid nybyggnad och större förändringsarbeten. Programmet ska underlätta för förvaltaren att tillvarata och förstärka utmärkande kvaliteter i landskap och markområden liksom att uppnå myndigheters mål om god arkitektur. Programmet ger riktlinjer vid nybyggnad och landskapsplanering och bildar en kunskapsplattform gemensam för alla inblandade i förändringsprocesser, exempelvis inför ny- och ombyggnad eller vid förändring och skötsel av yttre miljö.

Gestaltningensprogrammet redogör för områdets historia och utveckling. Områdets olika miljöer och dess gestaltningar beskrivs såsom landskap, bebyggelse, markområden och trafik. Natur- och kulturvärden definieras och analyseras, värden och brister lyfts fram. Programmet behandlar Karlbergsområdet som helhet med fokus främst på den västra delen som tidigare inte har behandlats särskilt ingående. Det är värdefullt i detta sammanhang då den planerade matsalsbyggnaden uppförs i områdets västra del men berör hela Karlbergsområdet med sin funktion och placering.

I det följande redovisas delar ur gestaltningensprogrammet som är relevant för denna konsekvensanalys, uppdelat i följande områden:

- **Karlbergsområdet som helhet och landskapsrum**
- **Pampas som delområde och landskapsrum**
- **Bebyggelsestruktur och ny bebyggelse**

För respektive område sammanfattas ett urval av de värden och brister som gestaltningensprogrammet uppger för de olika miljöerna och aspekterna. Avslutningsvis återges de mål, strategier och riktlinjer som gestaltningensprogrammet redovisar för respektive aspekt och miljö.



Karta med delområden inom Karlberg. 1. Det historiska slottsområdet. 2. Övergång Slottspark - Pampas. 3. Pampas. 4. Dianaskulle. 5. Entréområde. 6. Bebyggelse norr om Dianaskulle. 7. Skogsområdet. Röd streckad linje anger avgränsningen för det statliga byggnadsminnet Karlbergs slott. Karta av Nyréns Arkitektkontor, ur *Gestaltningssprogram Karlberg*, Nyréns Arkitektkontor 2017.

MILJÖER MED VÄRDEN OCH BRISTER

Karlbergsområdet som helhet och landskapsrum

Beskrivning

Karlbergsområdet är en tydligt avgränsad plats som rymmer flera typer av miljöer. I gestaltungsprogrammets karta ovan ses sju mindre delområden med olika innehåll och strukturer. En mindre nyanserad bild är att dela området i en östlig och en västlig del, vilket formellt sett berättar mycket om Karlbergs historia men även förklarar flera strukturella skillnader. Den östra delen med barockparken och slottsanläggningen är sedan 1935 reglerad som byggnadsminne. Här finns ett sammanhängande naturparksområde med gles parkskog av lövträd. En friare struktur präglar områdets västra del, som länge utgjorde en djurpark med skog, där den sentida bebyggelsen finns. Naturkaraktären är tydligast i höjdpartierna med lövträdsskog med inslag av tall. I den västra delen ligger även det öppna Pampasområdet. Skillnaderna mellan den östra och västra delen värderas i gestaltungsprogrammet som positivt för upplevelsen av området.

Värden och brister avseende Karlbergsområdet som helhet och landskapsrum

Värden

- Två olika delar (strikt slottspark och friare naturmark/campusområde) berikar upplevelsen
- Olika karaktärer i mer privata och mer offentliga delar, slott-campus
- Hög integration och sammanvävning mellan områdena
- Placering i staden. Strategiskt läge som stadspark mellan stenstaden och vattnet
- Tillgängligt parkområde
- Ursprunglig verksamhet i historisk miljö
- Kontrasten mellan de strikt linjära barockaxlarna mot de mer naturligt slingrande gångstråken i västra delen är en viktig karaktär som berättar om områdets kulturhistoria
- Det finns en variation i öppna och slutna delar
- Äldre karaktärsskapande träd finns kvar från tiden innan Karlberg blev militärt
- Framträdande skogsbryn gör landskapsstrukturen avläsbar

Brister

- Vissa delar är otydligt planerade
- Områdets västra del saknar en tydligt strukturerande helhetsidé

Pampas som delområde och landskapsrum

Beskrivning

Pampasområdet utgör ett öppet landskapsrum i nordsydlig sträckning i Karlbergsområdets mitt med parkartade gräsytor, en fotbollsplan och grusplan. Med de stora öppna ytorna kan Pampas sägas ha både en avdelande och en sammanlänkande funktion mellan den formella slotts- och parkmiljön i öster och den mer fritt utformade västra delen.

Under 1600- och 1700-talet var hela det västra området på Karlberg en skoglig inhägnad djurgård som nyttjades för jakt. Ytan var liksom slottsparken betydligt mer vidsträckt mot norr. Under 1800-talet öppnades den östra delen av landskapet upp och bildade en stor öppen ängs- eller betesmark, benämnt Pampas, gränsande till slottsparkens västra sida. Pampas öppna yta reducerades under 1900-talet genom nybyggnation på 1960-talet och i nutid med det nya elevhemmet. Skogskanten mot öster i områdets mitt har även blivit mer trädbevuxen.

I sydväst avgränsas Pampas av framförallt Dianas kulle och ett par byggnader från 1960-talet vid kullens fot. I nordväst reser sig det nyuppförda elevhemmet med sina tre högdelar som löper in i områdets norra del mot fotbollsplanen. Anlagda vallar bevuxna med träd och buskar avskärmar området mot Essingeleden i norr. Utmed den nordöstra kanten finns ett bitvis glest skogsbryn vars utbredning drar in något i Pampasstråkets mellersta del. I sydost angränsar slottsmiljöns västliga bebyggelse med tre byggnader från 1900-talet; parkvillan, gamla mässen och värmecentralen varav den senare ingår i områdets byggnadstillskott från 1960-talet.

Ett betydelsefullt rumsskapande element är skogsbrynet med glest placerade träd strax norr om den föreslagna platsen för matsalsbyggnaden. Trädgruppen kan sägas dela in Pampas i två delar, det norra respektive södra Pampas.

Sett från dalstråket vid fotbollsplanen gör topografin en stigning mot öster och söderut mot sin höjdpunkt i den grästäckt kullbildningen söder om den nu aktuella platsen för nya matsalsbyggnaden. Söder därom ligger den nuvarande matsals- och mässbyggnaden från 1967. Placeringen



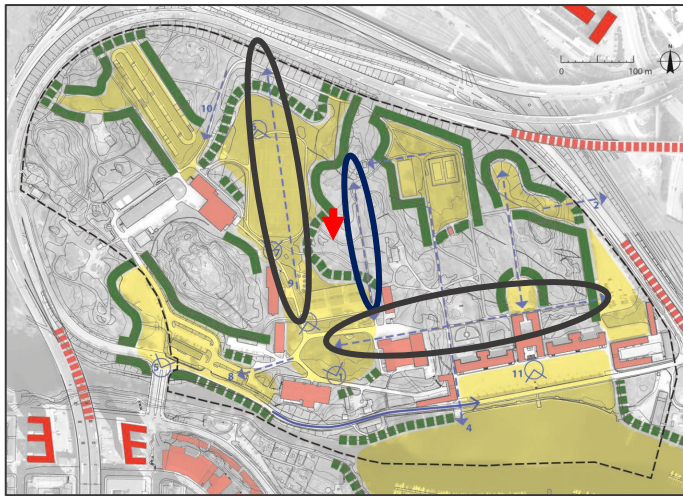
av byggnaden i souterräng ner mot vattnet gjorde att Pampas visuella relation med Kungsholmen i söder bibehölls medan den visuella kontakten med kanalens vatten bröts, även om den tidigare bör ha varit relativt begränsad.

Karta över Pampas med dess olika delar. **A.** Norra avslutningen mot Tomtebodan. **B.** Det nya elevhemmet. **C.** Fotbollsplan. **D.** Grusplan. **E.** Utblickar mot Kungsholmen. Karta av Nyréns Arkitektkontor, ur *Gestaltningssprogram Karlberg*, Nyréns Arkitektkontor 2017.

Siktlinjer och utblickar

Gestaltningens programmet redogör för värdefulla siktlinjer och utblickar i hela området. Siktlinjerna bidrar till förståelsen av kulturmiljöns landskapliga samband och kan avläsas bakåt i tiden i flera historiska kartor över Karlbergsområdet.

I Pampas landskapsrum finns en längre siktlinje i den västra delen i nordsydlig riktning. Siktlinjen reduceras något i norr av det nya elevhemmet. En annan nordsydlig siktlinje skapas med den grusade gångvägen utmed Pampas östra gräns. Utblicken som erbjuds österut från södra Pampas längs med barockträdgårdens södra tvärxel från 1600-talet utgör en länk till slottsparken, om än att den skymms under lövad säsong (se karta nedan).



Kartan visar Karlbergsområdet med markeringar för öppna landskapsrum (gul yta), betydelsefull vy med siktlinje (streckad linje inringat i svart) samt genomsiktig vegetationsfront (markerad med röd pil). De svarta markeringarna visar betydelsefulla egenskaper för kulturvärdena i anslutning till Pampasområdet.

Källa: Karta av Nyréns Arkitektkontor (bearbetad), ur *Gestaltningens program Karlberg*, Nyréns Arkitektkontor 2017.

Värden och brister avseende Pampas som delområde och landskapsrum

Värden

- Den öppna platsens (Pampas) samlande funktion
- Framträdande skogsbryn gör landskapsparken avläsbar
- Siktrelation norrut från Pampas mot Tomtebodan
- Parkmark ansluter ofta till husfasaderna inom campusområdet och skapar en karaktär av "hus i park"

Brister

- Den visuella relationen och sambandet mellan slottsparken och Pampas/västra delen är bristfällig

Bebyggelsestruktur

Beskrivning

Den tidiga slottsbyggnadens etablering vid vattnet på 1640-talet, med huvudentrén mot sjögården och den huvudsakliga transportleden, angav den nordsydliga riktningen för den mot norr utsträckta barockparken. Slottet fick sin nuvarande utformning på 1670-talet då även barockparken anlades med räta gångsystem. Med militärhögskolans etablering på 1790-talet förstärktes slotts-anläggningens östvästliga axel med fyra stora flygelbyggnader vid slottet mot vattnet.

Ny bebyggelse tillkom senare i den västra kanten av parken och följde de givna riktningarna. Exercishallen uppfördes 1866. 1915-16 byggdes parkvillan och matsalsbyggnaden – den nuvarande Gamla mässen. Nästa expansion skedde på 1960-talet med ny matsalsbyggnad i Pampas södra del nära vattnet, logementsbyggnaden Rukebo vid foten av Dianas kulle samt panncentralen som en tillbyggnad av exercishallen. De tre byggnaderna inpassades i Pampas södra parkrum och bidrar med ett slags campuskaraktär till Pampas. Båda dessa husgrupper har en lågmäld karaktär och an knyter i material och kulör till slottsanläggningen. 1960-talsgruppen är samtidigt starkt tidstypisk.

Tjugo år senare tillkom byggnaden Fältskären med flera norr om Dianas kulle, mer perifert från befintlig bebyggelse och med en mer avvikande fasadutformning. Intill Rukebo uppfördes även Nydal med elevbostäder i en till Rukebo anpassad form och färgsättning. Det senaste tillskottet är det stora elevhemmet i Pampas nordvästra del, ett byggnadskomplex med tre högre huskroppar sammanlänkade med en lågdel i en våning. Med ljusa fasader och svart plåttak upptar den slottsanläggningens färg och material men representerar en solitär planform och riktning.

Värden och brister avseende bebyggelsestruktur

Värden

- 1600- och 1700-talsanläggningens förfinade och representativa arkitektur gör den byggnadshistoriskt unik och utgör en permanent kvalitet i dess del av området
- Områdets västra del har en för sin tid typisk karaktär som väl fungerar ihop med slottsanläggningen
- Helhetens många olika tidsuttryck samverkar i form och skala
- 1960-talets tillägg är tydliga och välgjorda tidsuttryck. Anpassning till landskapet är till delar väl utförd.

Brister

- Etappvis tillbyggnad av Exercishallen som påverkat byggnadens arkitektoniska stringens negativt
- Viss bebyggelse i Karlbergsområdets västra del upplevs som otydlig vad gäller struktur och helhetsidé

MÅL, STRATEGIER OCH RIKTLINJER

Strategierna i gestaltungsprogrammet behandlar strukturella förändringar och principer för ny bebyggelse, bevarandet av värdefulla miljöer och mer detaljerad utformning av utvalda områden (Pampas och ny bebyggelse) för att på sikt utveckla Karlbergsområdet. Programmets mål och strategier för de i denna analys behandlade miljöerna återges tillsammans med angivna riktlinjer.

Karlbergsområdet som helhet och landskap

Mål och strategier

Karlberg utgör ett unikt område med stora upplevelsevärden och historisk dignitet som kunglig slottspark och militärhögskola. Det är ett värde att de olika epokerna som präglat området fortfarande går att avläsa i de olika delarnas särpräglade karaktär. En stor del av Karlberg har utgjort en helhetskomposition, områdets västra och östra delar har haft tydliga samband.

- Området bör utvecklas som en sammansatt helhet där skillnader mellan olika delar förtydligas samtidigt som viktiga samband förstärks
- Utveckla de typiska karaktärer och skillnader som finns i landskapet
- Skapa tydligare kopplingar mellan de olika delområdena och till viktiga målpunkter

Riktlinjer

Verktygen för att åstadkomma en god helhetsmiljö är att samordna både historiska och moderna parkmotiven som varit tongivande för parkens utformning och som skapar den varierade miljön.

- Upplevelsen av området som en helhet behöver förbättras med en tydligare ram utåt och en mer sammanhängande parkstruktur inåt
- De med tiden mer otydliga parkkvaliteterna behöver förstärkas
- Förstärk generellt parkkaraktären i västra delen
- Synliggör /.../ solitära träd och skogspartier mellan Pampas och byggnadsminnet
- Skapa variation och rytm mellan byggnader och park
- Utveckla stråk och målpunkter

Pampas som delområde och landskapsrum

Mål och strategier

Pampas utgörs av det öppna området i mitten av Karlbergsområdet och är uppdelat i två delar.

- Pampas ska fortsätta vara en öppen plats som ger förståelse för och upplevelse av Karlbergsområdet som helhet och kontrasterar mot barockparken och skogsområdet
- Pampas kan utvecklas till en central och samlande mötesplats för hela campusområdet. En aktivitetsyta som är flexibel och kan användas för olika aktiviteter, både för verksamma inom området och för besökare
- Söderut bör viktiga utblickar mot Kungsholmen bevaras
- Den sammanhållna öppna grönytan bibehålls, fotbollsplanen kan vara kvar
- Grusplanen föreslås vara en multifunktionell yta för uppställning, alternativt överförs till gräsyta

Riktlinjer

Pampas är ett öppet dalstråk som bevaras och utvecklas som ett viktigt komplementärt motiv till den mer strikta slottsparken. Södra Pampas: Det öppna parkrummet bevaras. Gränser utvecklas för att förstärka parkkaraktären. De vita husen från modernismen har en tydlig placering med koppling

till slottsområdets bebyggelse och skapar ett öppet campusrum som utgör en viktig central mötesplats i området som bör förstärkas och utvecklas.

Bebyggelsestruktur och ny bebyggelse

Mål och strategier

Gestaltningssprogrammet anger att strategin för tillkommande bebyggelse ska utgå från Karlberg som helhet. Pampas hålls öppet som ett samlat öppet parkrum som även kan fungera som en naturlig övergång mellan de olika tidsepokerna och parkens olika karaktärer. Principiellt placeras ny bebyggelse väster om detta område. Programmet anger fem områden som har identifierats som möjliga för ny bebyggelse. Generellt gäller det områden i västra delen, väster om Pampas, med mer begränsade värden för Karlsbergsområdet som helhet och en högre tålighet för nya byggnads-volymer.

- Placera byggnader med utgångspunkt i områdets helhet och struktur och som förstärker och förtydligar samband och kopplingar
- Inom programområdets västra delar bör bebyggelsens riktningar och placeringar förhålla sig mer efter landskapets lokala förutsättningar
- Solitära mindre tillägg kan ha en helt egen karaktär

Riktlinjer

Ny tillkommande bebyggelse kan tillföra och förstärka Karlsbergsområdets värden. De befintliga enskilda byggnadernas unika utformning och placering ska respekteras och ses i sitt sammanhang inom sin bebyggelsegrupp och i relation till parkkaraktären. Ny bebyggelse bör medvetet inordnas och förhålla sig till detta.

Gestaltningssprogrammet säger att som huvudregel bör gälla att ny bebyggelse inom Karlbergsområdet bör infoga sig i områdets starkaste tema: solitära enkla volymer som anknyter till slottets flyglar och fritt placerade längor i kulör och material. I den historiska bebyggelsens närhet bör följsamhet i material och detaljering råda även om ett självständigt tidsuttryck till viss del bör eftersträvas. I slottsmiljöns periferi kan tillkommande byggnader ha en högre grad av självständighet i form och detalj eller till och med utföras med närmast abstrakta ytor med helt nutida byggsystem.

Förslaget



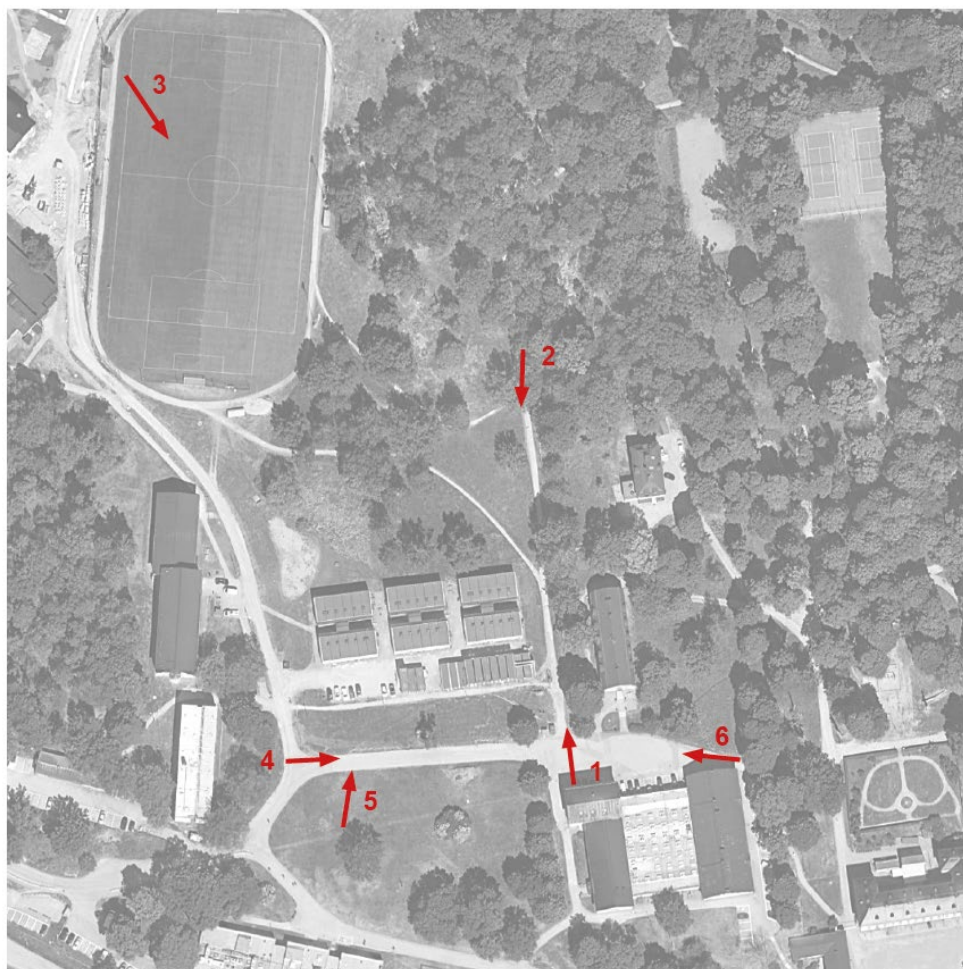
De två skisserna visar tävlingsförslaget av Tham & Videgård; bilden till vänster visar en av byggnadens två entréfasader. I situationsplanen till höger är byggnaden inritad strax väster om Gamla mässen.
Källa: Tham & Videgård Arkitekter, 2022.

En ny matsalsbyggnad uppförs på grusplanen i södra Pampas intill en trädbeväxt låg kulle och väster om Gamla mässen. Byggnaden har en kvadratisk form med konkavt svängda fasader. Fasader i ljus kulör med pelare i betong mellan fasadhöga fönster i en repetitiv form. Samtliga fasader är i stort sett likadant utformade. Byggnaden har två motstående entréer, i söder respektive i norr. En väg anordnas norr om byggnaden som ansluter till den norra entrén samt till befintlig grusgång mellan södra och norra Pampas.



Den föreslagna placeringen för matsalsbyggnaden i södra delen av Pampas är markerad med rött. Gul markering anger betydelsefulla nordsydliga siktlinjer inom Pampas samt från Pampas utmed barockparkens södra tväraxel. Orange markering visar det framskjutande skogsbrynet med glest placerade träd på den låga kullen norr om lokaliseringen. Källa: Flygfoto Lantmäteriet.

Vystudier



Vystudier har gjorts från 7 platser varav vypunkterna 1-6 är tagna i planområdets närhet inne på Karlbergsområdet. Samtliga vypunkter är valda gemensamt av Tham & Videgård, Solna stad genom plankonsult från Tengbom och Stiftelsen Kulturmiljövård genom rapportförfattaren.

Vy 1 visar det södra Pampas östra del, taget från panncentralen mot norr.

Vy 2 över det södra Pampas sett från skogsbyn norr därom, taget mot söder.

Vy 3 visar fotbollsplanen i norr med trädningen och det södra Pampas i fonden, mot sydost.

Vy 4 visar den större vägen i Pampas som förbinder området västra del med slotts- och parkområdet i den östra delen, taget från västra Pampas mot öster.

Vy 5 visar det södra Pampas samt den nordsydliga siktlinjen genom Pampas västra del, taget från södra Pampas mot norr.

Vy 6 visar slottsparkens möte med det södra Pampas i höjd med Gamla mässen, taget från väster.

Vy 7A och 7B är tagna från Sankt Eriksbron mellan Vasastan och Kungsholmen sydost om Karlberg och visar vyn i två olika ljusförhållanden.

Alla vybilder är tagna av Tham & Videgård utom vy 7A som är tagen av Stiftelsen Kulturmiljövård.

Vy 1 från panncentralen mot norr - befintlig situation



Analys av befintlig situation

Vyn är tagen från södra Pampas östra kant mot norr. Till höger ses Gamla mässens södra gavel, vid fototillfället täckt av en byggställning. Högre ståtar kantar Gamla mässens västra fasad mot Pampas, de står mellan byggnaden och det blå trästaketet. Trädraden ingår i byggnadens front mot det öppna parkrummet i södra Pampas. Gamla mässen ingår i det nordsydliga parkstråk som i gestaltungsprogrammet benämns som ett övergångsområde mellan barockparken och Pampas. Parkmiljön har där mer karaktär av engelsk park med en lite friare utformning.

Parallellt med staketet löper en gångväg i nordsydlig riktning som återfinns i kartor från 1930-talet. Gångvägen ingår i skyddsområdena för både det statliga byggnadsminnet Karlberg och riksintresset Karlberg. Gången används frekvent av besökare, studenter och yrkesverksamma på området och erbjuder en siktlinje utmed Pampas östra sida. Den markerar även gränsen mellan barockparken och Pampas södra del.

Platsen för vypunkten utgör en av de två huvudsakliga entréerna till södra Pampasområdet från öster.

Berörd del i riksintresseuttrycket är Gamla mässen från 1916.

Vy 1 från panncentralen mot norr - påverkan på riksintresse Karlberg



Analys av förslagets påverkan på riksintresse Karlberg

Den nya matsalsbyggnadens ansluter i förslaget relativt tätt intill Gamla mässen och dess trädrad. Det innebär en förtätning i Gamla mässens närhet men också ett tillskott i en annan skala och utbreddhet jämfört med den äldre byggnaden. Förslaget påverkar upplevelsen av Gamla mässen, dock inte så mycket att möjligheten därtill upphör.

Siktlinjen längs med gångvägen bevaras och gångvägens funktion som markör för den historiska parkens västra gräns kvarstår.

Förslaget bedöms i den aktuella vyn inte innebära risk för påtaglig skada för riksintresseuttrycket Gamla mässen eller upplevelsen av den.

Vy 2 från skogsbryn mot söder – befintlig situation



Analys av befintlig situation

Vyn är tagen strax innanför riksintressets gräns vid trädningen som sträcker ut sig i Pampas mitt och ger en inramning till södra Pampas. Vyn visar även grusgången från föregående vy, här sett rakt norrifrån. I fonden av grusgången anas panncentralen från 1960-talet. I vyn bildar gångvägen, trästaketet och trädraden innanför en tydlig gräns mellan Pampas öppna parkmark och slottsparken.

Genom träden skymtar södra Pampas öppna yta med grusplanen, något försänkt från vypunkten.

Vy 2 från skogsbryn mot söder - påverkan på riksintresse Karlberg



Analys av förslagets påverkan på riksintresse Karlberg

Den föreslagna byggnadsvolymen fyller ut en stor del av den öppna ytan i södra Pampas betraktat i den valda vyn. Längre siktlinjer från vyn förbi byggnaden mot sydväst bedöms som möjliga i avlövad säsong. Siktlinjen som grusvägen erbjuder i nordsydlig riktning utmed gränsen mellan Pampas och slottsparken kvarstår.

Parkrummet avsmalnar utmed matsalens östra fasad, övergången mellan slottsparken och det öppna södra Pampas tonas där ner till en passage. Det påverkar läsbarheten av slottsparkens gräns mot södra Pampas. Påverkan bedöms inte bli så pass stor att läsbarheten försvinner. Det historiska sammanhanget kan ännu förstås utifrån den valda vyn.

Förslaget bedöms utifrån den valda vyn inte innebära någon risk för påtaglig skada på riksintresset.

Vy 3 från norra Pampas mot sydost – befintlig situation



Analys av befintlig situation

Vyn är tagen från den bortre delen av fotbollsplanen i Pampas nordvästra del. Vyn är vald på grund av den långa siktlinjen i nordsydlig riktning genom Pampas. I förslaget är byggnadens placering i södra Pampas något förskjuten mot öster för att undvika att siktlinjen bryts eller reduceras betydande.

Siktlinjen har stor betydelse för upplevelsen av Pampas som ett öppet landskapsrum i Karlbergsområdet. Siktlinjen är som längst utmed den västra kanten av Pampas vilket denna vystudie visar. Under avlövad säsong vidgas siktlinjen något mot öster.

Från vypunkten ses byggnaden Nydal i fonden, placerad utmed foten av Dianas kulle i västra Pampas.

Vy 3 från norra Pampas mot sydost – påverkan på närmiljö Pampas



Analys av förslagets påverkan på den lokala kulturmiljön

Från den valda vyn, tagen under sommarsäsong, är planförslagets byggnadsvolym marginellt synligt. Byggnadens ljusa fasad bedöms framträda lite tydligare genom träden under vintertid.

I denna vy innebär förslagets placering av matsalsbyggnaden inte någon negativ inverkan på de kulturhistoriska värdena som Pampas utgör.

Vy 4 från västra Pampas mot öster - befintlig situation



Analys av befintlig situation

Vyn är tagen från Pampas västra sida i höjd med logementsbyggnaden Rukebo från 1960-talet som kommunicerar visuellt med den samtida panncentralen, vars gavel syns från andra sidan Pampas. De två byggnaderna är tillsammans med den befintliga matsals- och mässa byggnaden vid vattnet huvuddelen av 1960-talets byggnadsexpansion på området. De tillförde ett tidstypiskt byggnadsinslag till Karlberg, om än med en anpassning i form och färgsättning till slottsmiljöns arkitektur. Byggnadsgruppen bildar enligt gestaltungsprogrammet en campuskaraktär kring södra Pampas.

I fonden ses till vänster parkvillan och Gamla mässens västfasader samt panncentralens gavel till höger. Vyns siktlinje sträcker sig förbi byggnaderna in i slottsparken vilket är värdefullt för upplevelsen av det södra Pampas och dess möte med slottsparken.

Den asfalterade vägen förbinder det västra Karlberg med slottsområdet och utgör ett viktigt förbindelsestråk, här passerar många till fots. Vägen angör panncentralen men trafikeras även av bilburna besökare till den gamla gymnastikbyggnaden inom slottsområdet.

Berörda delar av riksintresseuttrycket ur denna vy är parkvillan och Gamla mässen.

Vy 4 från västra Pampas mot öster – påverkan på riksintresse Karlberg



Analys av förslagets påverkan på riksintresse Karlberg

Den föreslagna byggnadsvolymens utbredning i det södra Pampas medför att Gamla mässen och parkvillan skymms i det närmaste helt från väster vilket minskar läsbarheten av byggnaderna från den valda vyn. Det påverkar dock inte byggnaderna såsom riksintresseuttryck, förståelsen för deras historiska sammanhang och upplevelsen av byggnaderna är ännu möjlig.

Den östvästliga siktlinjen i denna vy bevaras.

Förslaget utifrån den valda vyn bedöms inte innebära risk att påtaglig skada riksintresseuttrycken.

Vy 5 från sydvästra Pampas mot nordost - befintlig situation



Analys av befintlig situation

Vyn är tagen från Pampas sydvästra del på den gräsklädda kullen som bildar en höjdpunkt i det långsträckta rummet. Vyn visar den längre nordsydliga siktlinjen utmed Pampas västra kant, siktlinjen sluts i norr med det nya elevhemmet.

I bildens mitt ses träddungen som sträcker sig in i Pampasstråkets mitt. Träddungen har en rumsbildande funktion och delar in Pampas landskapsrum i två delar, dungen är därför av stor betydelse för hela Pampas. Den föreslagna matsalsbyggnaden placeras i den södra rumsbildningens östra del.

Bebyggelsen som är synlig i vyn ligger utmed Pampas västra och östra sidor.

Vy 5 från sydvästra Pampas mot nordost - påverkan på närmiljö Pampas



Analys av förslagets påverkan på lokal miljö

Genom förtätningen blir Gamla mässen och Parkvillan inte längre ett fondmotiv i öster sett från den valda vyn vilket inverkar på upplevelsen av det öppna parkrummet i södra Pampas och dess östra inramning.

Den föreslagna matsalsbyggnaden kan sägas bilda en länk mellan den västliga bebyggelsen i slottsparken och den campusliknande bebyggelsen i södra Pampas; Rukebo, Nydal och den befintliga matsalsbyggnaden.

Förslaget påverkar den lokala miljön genom att en stor del av det öppna parkrummet i södra Pampas förtätas. Sett norrifrån skymms byggnaden delvis av trädningen i mitten av Pampas och blir därmed mindre framträdande mot norr. Den föreslagna placeringen lämnar den långa nordsydliga siktlinjen genom Pampas västra del öppen genom förskjutningen mot öster.

Sammantaget bedöms den föreslagna matsalsbyggnaden vara möjlig utan att inverka negativt på de lokala kulturvärdena i Pampas.

Vy 6 från slottsparken mot väster - befintlig situation



Analys av befintlig situation

Vyn är tagen från slottsparken i höjd med gymnastikbyggnadens norra gavel. Vypunkten finns i mitten av en längre östvästlig siktlinje från Pampas västra kant och utmed slottsparkens södra tvärxel. Vyn visar siktlinjens västra sträcka. Österut är siktlinjen något begränsad av höga lövträd och genom nivåskillnader i parken.

I fonden står logementsbyggnaden Rukebo, till höger därom anas Nydals fasad mellan träden. Bägge byggnaderna har ungefär samma nordsydliga riktning som Gamla mässen vars östra fasad ses till höger om vägen.

Vägen fortsätter västerut från den valda vyn genom den öppna ytan i södra Pampas. Vid gränsen mellan slottsparken och Pampas står två träd på vardera sidan om vägen, de lummiga trädkronorna fyller, eventuellt lite missvisande här, en stor del av luftrummet från den valda vyn. Siktlinjen breddas i avlövad säsong.

Exponent för riksintresseuttrycket i den valda vyn är Gamla mässen.

Vy 6 från slottsparken mot väster – påverkan på riksintresse Karlberg



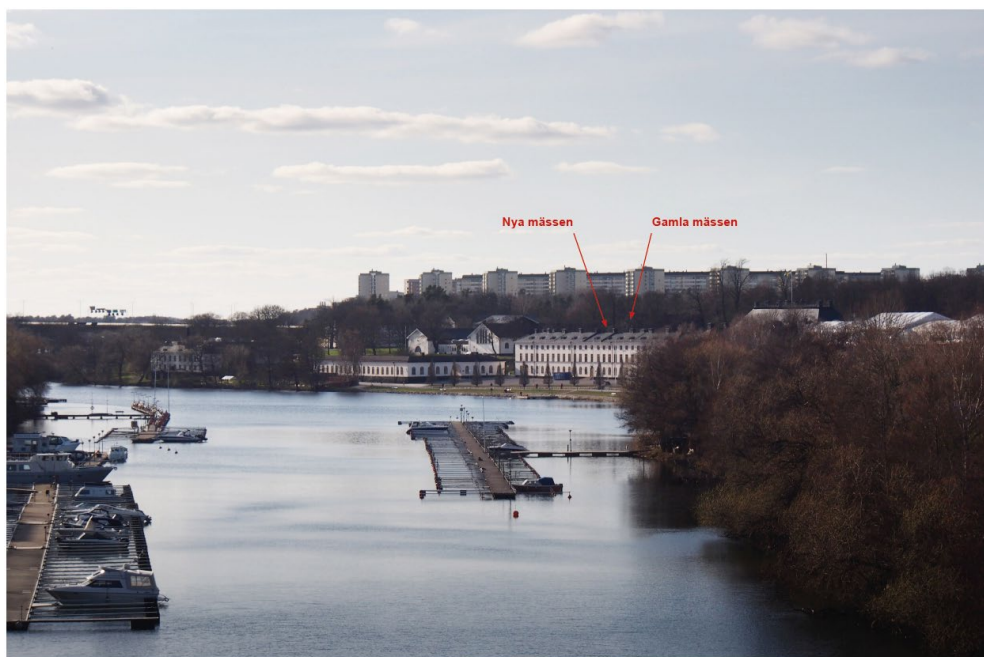
Analys av förslagets påverkan på riksintresse Karlberg

Förslagets placering av matsalsbyggnaden följer Gamla mässens riktning och den södra fasaden ligger i linje med den äldre byggnadens södra gavel.

Den sammanbindande vägen mellan Pampas och slottsparken bevaras. Utifrån den valda vyn kan den föreslagna byggnadsvolymen upplevas som en betydande förtätning av gaturummet utmed vägen, beroende på förslagets utbredda byggnadsvolym. Under framförallt vintersäsong påverkar det upplevelsen av Gamla mässen. Påverkan bedöms inte bli så stor att förståelsen och läsbarheten av Gamla mässen går förlorad.

Förslaget bedöms utifrån den valda vyn inte innebära risk för påtaglig skada på riksintresseuttrycket.

Vy 7A och 7B från Sankt Eriksbron mot nordväst – påverkan på riksintresse Stockholms innerstad med Djurgården



Analys av förslagets påverkan på riksintresse Stockholms innerstad med Djurgården

De två fotografierna från denna vy visar Karlberg i olika ljusförhållanden, där den översta bilden möjligen visar en mer avlövad växtlighet.

Förslagets byggnadsvolym är inte synlig från den valda vyn då den skymms av framförliggande byggnader.

Konsekvensanalys

Påverkan på statliga byggnadsminnet Karlbergs slott

Bedömning har gjorts mot lagrum:

6 § Förordning om statliga byggnadsminnen (FSBM 2013:558) När en byggnad har förklarats för statligt byggnadsminne ska Riksantikvarieämbetet genom skyddsbestämmelser ange på vilket sätt byggnadsminnet ska vårdas och underhållas och i vilka avseenden det inte får ändras. Skyddsbestämmelserna får avse att ett område kring byggnadsminnet ska hållas i sådant skick att byggnadsminnets utseende och karaktär inte förvanskas.

Förslagets placering av den nya matsalsbyggnaden berör punkt 1 i byggnadsminnets skyddsbestämmelser:

1. Mark, vegetation, gångvägar, trappor och staket inom det avgränsade området ska vårdas och underhållas så att dess utseende och karaktär inte förvanskas. Området får inte ytterligare bebyggas eller på annat sätt förändras så att byggnadsminnets kulturhistoriska värde minskar.

Den grusade gångvägen utmed Gamla mässen ingår i byggnadsminnets skyddsområde och berörs av förslaget vars markanspråk ansluter direkt intill gångvägen. Det bedöms inte medföra att gångvägens karaktär förvanskas enligt punkt 1.

Förslaget innebär en förtätning utanför byggnadsminnets västra gräns där det öppna parkrummet framför Gamla mässen bebyggs. Upplevelsen av Gamla mässen och Parkvillan begränsas därmed från väster. Det blir dock fortsatt möjligt att avläsa och förstå de äldre byggnadernas sammanhang och övergången mellan byggnadsminnets miljö och det södra Pampas. Den nordsydliga siktlinjen mellan förslagets byggnad och Gamla mässen bevaras.

Förslaget bedöms inte innebära risk för att byggnadsminnets kulturhistoriska värden minskar eller förvanskas.

Påverkan på riksintresse Karlberg [AB 78]

Bedömning har gjorts mot lagrum:

3 kap. 6 § MB *Mark- och vattenområden samt fysisk miljö i övrigt som har betydelse från allmän synpunkt på grund av deras naturvärden eller kulturvärden eller med hänsyn till friluftslivet skall så långt möjligt skyddas mot åtgärder som kan påtagligt skada natur- eller kulturmiljön. Behovet av grönområden i tätorter och i närheten av tätorter skall särskilt beaktas.*

Områden som är av riksintresse för naturvården, kulturmiljövården eller friluftslivet skall skyddas mot åtgärder som avses i första stycket.

Riksintressets motivering: Slottsmiljö från stormaktstiden präglad av funktionen som krigshögskola sedan 1792. Området speglar tydligt den kontinuerliga utvecklingen och användningen av anläggningen från 1660-talet fram till 1900-talets första årtionden, med betoning på den militära perioden. (Militär miljö, slottsmiljö)

Relevant urval av uttryck för riksintresset: /.../ gymnastikbyggnaden, samt Gamla mässen och Parkvillan med tidstypisk arkitektur från 1700-talet till 1910-tal, belägna väster om slotts-anläggningen. Den stora parkanläggningen, som idag huvudsakligen har karaktären av engelsk park, men med rester av den ursprungliga barockträdgården i form av ett symmetriskt gångsystem med raka siktlinjer.

Planområdet ligger till största delen utanför riksintressets skyddsområde. Det innebär att bedömningen av förslagets påverkan på riksintresset handlar om påverkan på förståelsen och läsbarheten av de uttryckta värden och karaktärsdrag som ligger innanför gränsen för riksintresset.

Förslagets placering medför att miljön direkt väster om Gamla mässen förtätas med en utbredd byggnadsvolym. Det påverkar upplevelsen av Gamla mässen och Parkvillan som skymms från väster (vy 4). Gamla mässen är tillsammans med framförliggande trädrad betydelsefull som en del av byggnadens och parkmiljöns avgränsning mot det öppna Pampasområdet. Upplevelsen av Gamla mässen påverkas av förslaget även betraktat i vy 1. Förståelsen för den västra bebyggelsen inom riksintresset är dock möjlig och läsbarheten av byggnaderna kvarstår.

Orienteringen av förslagets byggnad följer barockparkens linjära struktur och i närmiljön Gamla mässens södra fasadlinje vilket är positivt. Med placeringen bevaras den östvästliga siktlinjen utmed barockparkens södra tvärxel som i väster övergår i södra Pampas.

Förslagets byggnad anknyter till motivtextens formulering kring områdets kontinuerliga utveckling och användning av anläggningen från 1660-talet och framåt, även om den nya matsals- och mässbyggnaden placeras utanför riksintresset.

Förslaget bedöms inte medföra risk för påtaglig skada på riksintresset.

Påverkan på riksintresse Stockholms innerstad med Djurgården [AB 115]

Bedömning har gjorts mot lagrum:

3 kap. 6 § MB *Mark- och vattenområden samt fysisk miljö i övrigt som har betydelse från allmän synpunkt på grund av deras naturvärden eller kulturvärden eller med hänsyn till friluftslivet skall så långt möjligt skyddas mot åtgärder som kan påtagligt skada natur- eller kulturmiljön. Behovet av grönområden i tätorter och i närheten av tätorter skall särskilt beaktas.*

Områden som är av riksintresse för naturvärden, kulturmiljövården eller friluftslivet skall skyddas mot åtgärder som avses i första stycket.

Riksintressets motivering: Storstadsmiljö, präglad av funktionen som landets politiska och administrativa centrum sedan medeltiden och de mycket speciella topografiska och kommunikationsmässiga förutsättningarna för handel, samfärdsel och försvar. Utvecklingen inom stadsplane- och byggnadskonsten har fått särskilt tydliga uttryck med alla epoker från medeltiden till nutid väl representerade. Residensstad, domkyrko- och universitetsstad samt viktig sjöfarts- och industristad. (Stiftsstad, Skolstad).

Relevant urval av uttryck för riksintresset: /.../ Andra Stockholmska särdrag som anpassningen till naturen, fronten mot vattenrummen och Stockholms inlopp, både från Saltsjön och Mälaren. Vyerna från viktiga utsiktspunkter, blickfång, kontakten med vattnet. De tydligt avläsbara "årsringarna" i stadsväxten. Stenstadens tydliga yttre gräns. Stadssiluetten med den begränsade hushöjden där i stort sett bara kyrktornen och offentliga byggnader tillåtit höja sig över mängden.

Förslagets påverkan på upplevelsen av de utpekade karaktärsdrag för riksintresset har bedömts utifrån vinstudien från Sankt Eriksbron sydost om Karlberg. Därifrån framträder slottsområdets ljusa fasader mot en grönskande fond, vänd mot Karlbergskanalen och Stockholms stenstad.

Förslagets byggnadsvolym med sin placering bortom slottsmiljön sett från vypunkten blir inte synligt från Sankt Eriksbron. Under vinterhalvåret kan Gamla mässens gavelröste anas men skymms helt under lövad säsong.

Förslaget bedöms inte medföra påtaglig skada på riksintresset.

Förslagets påverkan på Pampas och Karlbergsområdet som helhet

Bedömning har gjorts mot lagrum:

2 kap. 3 § PBL: *Planläggning enligt denna lag ska med hänsyn till natur- och kulturvärden, miljö- och klimataspekter samt mellankommunala och regionala förhållanden främja*

1. en ändamålsenlig struktur och en estetiskt tilltalande utformning av bebyggelse, grönområden och kommunikationsleder, /.../

2 kap. 6 § PBL: *Vid planläggning /.../ ska bebyggelse och byggnadsverk utformas och placeras på den avsedda marken på ett sätt som är lämpligt med hänsyn till stads- och landskapsbilden, natur- och kulturvärdena på platsen och intresset av en god helhetsverkan. Vid planläggning /.../ ska bebyggelseområdets särskilda historiska, kulturhistoriska, miljömässiga och konstnärliga värden skyddas. Ändringar och tillägg i bebyggelsen ska göras varsamt så att befintliga karaktärsdrag respekteras och tillvaratas.*

8 kap. 1 § PBL: *En byggnad ska 1. vara lämplig för sitt ändamål, 2. ha en god form-, färg- och materialverkan /.../*

Påverkan på kulturmiljön i Pampas

Den föreslagna placeringen av matsalsbyggnaden gör anspråk på det öppna landskapsrummet främst inom den södra delen av Pampas. Den trädbeväxta låga kullen norr om lokaliseringen skymmer delvis byggnaden sett norrifrån under lövad säsong. Byggnadens höjdverkan begränsas genom det platta taket. Förslagets förskjutna placering mot öster medför att den nordsydliga siktlinjen utmed Pampas västra sida inte påverkas, vilket är lovligt. Det ger möjlighet till en god topografisk inpassning av byggnaden i Pampas avlånga landskapsrum. Förslagets byggnadsvolym understiger den Gamla mässens höjd men är mer utbredd i sin planform än omgivande bebyggelse, undantaget Exercishallen i sydost med sentida tillbyggnader. Förslagets fasadbehandling anknuter till närliggande bebyggelse med en ljus färgsättning.

Den tillkommande vägen norr om matsalsbyggnaden är i förslaget inpassad mellan befintliga träd och ansluter till lastzonen och den norra entrén.

Förslagets förtätning av det södra Pampas avviker från gestaltungsprogrammets strategi att behålla det öppna parkrummet i södra Pampas. En öppen parkyta sparas emellertid väster om byggnaden och därmed bibehålls även den betydelsefulla nordsydliga siktlinjen genom Pampas parkrum. Gestaltungsprogrammet framhåller också betydelsen av Pampas som ett campusrum och en central mötesplats i området som bör förstärkas och utvecklas. Avvikelsen med förtätning av södra Pampas bedöms vägas upp av den för verksamheten betydelsefulla funktion som byggnaden har som en samlande mötesplats för alla som är verksamma på området.

Sammantaget påverkas upplevelsen av parkrummet i södra Pampas genom den förtätning som byggnadsvolymer medför. Den föreslagna byggnadens samlande funktion bedöms samtidigt kunna förstärka södra Pampas och dess campuskaraktär som en central mötesplats i området.

Påverkan på kulturmiljön inom Karlbergsområdet som helhet

Förslaget placerar den nya matsals- och mässbyggnaden i Karlbergsområdets mitt. Byggnadens orientering följer den linjära, rätvinkliga strukturen i slotts- och parkmiljön med en rörelse i nord-sydlig riktning. Förslagets arkitektur uppvisar en tydlig individuell karaktär med viss monumental

verkan i sitt uttryck. Det senare kan liknas vid den helhetsverkan som slottsmiljöns fasader bildar mot söder. Förslaget anknyter även med sin gestaltning och funktion till den campuskaraktär som den moderna bebyggelsen i Pampas bildar.

Den samlande funktionen som matsals- och mässbyggnaden fyller för studenter och personal på Karlberg är betydelsefull och har varit styrande i valet av plats för en ny matsalsbyggnad. Verksamheten efterfrågade ett centralt läge och målsättningen var att skapa en mötesplats ”mitt i byn”. Historiskt sett har mässbyggnader fyllt en viktig social roll i militära anläggningar och fungerat som en samlande mötespunkt. De immateriella värdena som matsalsbyggnadens funktion representerar bidrar i det här fallet till att relationen mellan Karlbergsområdets östra och västra del förstärks och miljön kan betraktas som en större helhet, med bibehållen historisk karaktär.

Förslagets placering *avviker* från gestaltungsprogrammets principiella riktlinjer för ny bebyggelse som i första hand hänvisas till Karlbergsområdets västra del. Förslaget *följer* huvudregeln för tillkommande bebyggelse att infoga sig i områdets starkaste tema med solitära volymer som anknyter till slottsmiljöns bebyggelse.

Förslaget *uppfyller* till viss del gestaltungsprogrammets strategier om att området bör utvecklas som en sammansatt helhet /.../, och att skapa tydligare kopplingar mellan de olika områdena genom att den föreslagna byggnaden har en samlande funktion för hela området och på så sätt bidrar till att förena Karlbergs delområden.

Sammantaget bedöms förslagets påverkan på kulturmiljön inom Karlbergsområdet som helhet bli begränsad. Förslagets byggnadsvolym bedöms som möjlig i miljön utan att höga kulturvärden påverkas.

INFÖR FORTSATT PLANPROCESS

- Med en omsorgsfullt utformad miljö utmed den östra fasaden ges goda förutsättningar för att byggnadens möte med intilliggande byggnad och kulturmiljö blir värdigt
- Behandling av fasadens betongytor utreds närmare; aspekter som ytbehandling, eventuell pigmentering och åldrande har betydelse för omgivande kulturmiljöer
- En varsam utformning av markytorna närmast byggnaden är väsentligt för upplevelsen av byggnaden i parkrummet
- Bevarande av stora fristående träd i närmiljön är angeläget i ett helhetsperspektiv
- Av förslagets två alternativ för hur lastzonen kan trafikeras är backning av fordon in i lastzonen det mest fördelaktiga för kulturmiljön i Pampas genom att den nya vägen då kan göras relativt smal medan runtkörning kräver en bredare väg