

# GESTALTNINGSPROGRAM SOLNAVÄGEN



20-01-13



SOLNA STAD



Joliark

FOJAB  
arkitekter

# INNEHÅLL

FÖRUTSÄTTNINGAR.....	s.3
Medverkande .....	s.3
Bakgrund.....	s.4
Planområdet.....	s.5
Omgivning.....	s.6
FÖRSLAGET.....	s.7
Mål och ambition.....	s.7
Situationsplan.....	s.8
Övergripande gestaltningsidé.....	s.9
Solnavägen.....	s.10
Fasader och färgsättningsprinciper.....	s.11
Levande bottenvåningar.....	s.12
Ny lokalgata.....	s.14
Gårdsrummet.....	s.15
Landskap.....	s.16
Bostadsgårdar .....	s.17
Förskolegården.....	s.18



SOLNA STAD



**Joliark**

**FOJAB**  
arkitekter

# MEDVERKANDE

Arbetet med gestaltningsprogrammet har genomförts i samverkan mellan:

Solna Stad, Miljö- och Byggnadsförvaltningen

Veidekke

Joliark

Fojab Arkitekter

Illustrationer: Joliark och Fojab

## BAKGRUND

Utmed Solnavägen, nedanför fastigheten Tomtebodan 1 och Fogdevreten, finns ett område som idag utgörs av oexploaterad mark. Området omfattar dels fastigheten Tomtebodan 1 som idag ägs av Brf Tomtebodan och dels några mindre fastigheter ägda av Solna stad. Veidekke har träffat avtal med Brf Tomtebodan om förvärv av den mark som inte ägs av Solna stad.



*Foton från tomten idag*



SOLNA STAD



Joliark

FOJAB  
arkitekter

# PLANOMRÅDET

Stads- och landskapsbild:

Planområdet ligger på en norrlutning utmed den södra delen av Solnavägen, mot Karolinska och Hagastaden.

Idag uppfattas tomten som lite av en mörk överbliven baksida med sly nedanför de bostadslameller, från början på 70-talet, som ligger på en höjd väster om Solnavägen.

Närliggande bebyggelse består av bebyggelse som nyttjas av Karolinska institutet - laboratoriebebyggelse från 2010 närmast i sydöst. I nordväst gränsar planområdet till en bensinmack och hamburgerrestaurang omgärdade av stora asfalterade ytor. I väster bakom kullen ligger Tomtebodas bangård.

På östra sidan av Solnavägen löper en hög tegelmur längs trottoar och cykelväg. Bakom muren i utkanten av Solna kyrkby ligger villor och bostadslameller från 40- och 50-talet.



SOLNA STAD



Joliark

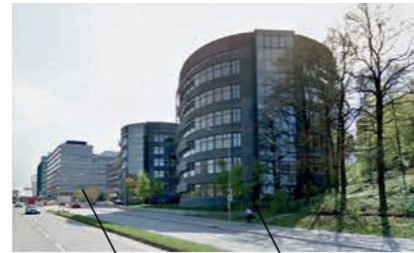
FOJAB  
arkitekter

# OMGIVNING

Bebyggelsen i planområdets närmsta omgivning rymmer en färg- och materialpalett bestående av framförallt tegel och puts i en gul-röd färgskala, men också en mörkgrå laserad betong på de ovala laboratoriehusen närmast i sydöst. Tomten omges också av en rik grönska och nya träd ska planteras längsmed gatufasaderna på Solnavägen.

Planområdet är också en plats där olika skalor och årsringar möts: Laboratoriebebyggelse i stor skala närmast Stockholm och den framväxande Haga-staden. Små tegelvillor på östra sidan av Solnavägen och innanför dessa den gamla unika Solna kyrkby med rötter i 1100-talet. I planarbetet har det därför lagts stor vikt vid arbetet med skalan och riktningen på den nya bebyggelsen.

## VÄSTER OM SOLNAVÄGEN



RÖTT TEGEL OCH BETONG



GULT TEGEL



GRÖNSKA



RÖD, RÖDBRUN OCH RÖD-ORANGE PUTS



GULA OCH ORANGEA LOFTGÅNGSFRONTER  
BETONG



MÖRKGRÅ LASERAD BETONG

SYNLIGA BERGSKNALLAR



ÖSTER OM SOLNAVÄGEN

RÖDA TEGELTAK  
RÖD TEGELMUR



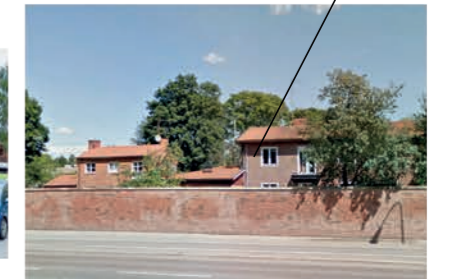
GULT TEGEL



VIT PUTS, GUL PUTS,  
RÖDA TEGELFÖRBAND



RÖTT TEGEL, MÖRKRÖDA,  
BRUNA OCH MÖRKGRÖNA  
DETALJER



LJUSRÖD PUTS



SOLNA STAD



Joliark

FOJAB  
arkitekter

## MÅL OCH AMBITION



- Att knyta samman Hagastaden med Solna Centrum och omvandla Solnavägen till en stadsgata.

- Att dela upp bebyggelsen i skilda kvarter med grönskande mellanrum och skapa en vacker sekvens i gaturummet.

*Illustration Joliark*



SOLNA STAD



**Joliark**

**FOJAB**  
arkitekter

# SITUATIONSPLAN

Planförslaget innebär bebyggelse med bostäder längs en idag obebyggd del av Solnavägen. Förslaget innehåller cirka 250 lägenheter, ytor för handel i bottenvåningen samt plats för en förskola med fyra avdelningar.

Bebyggelsen längsmed Solnavägen delas upp i tre kvarter vars rytm samspelar med den befintliga bakomliggande bebyggelsen för att skapa ljusa trygga gårdarum och släppa ner ljus på Solnavägen.

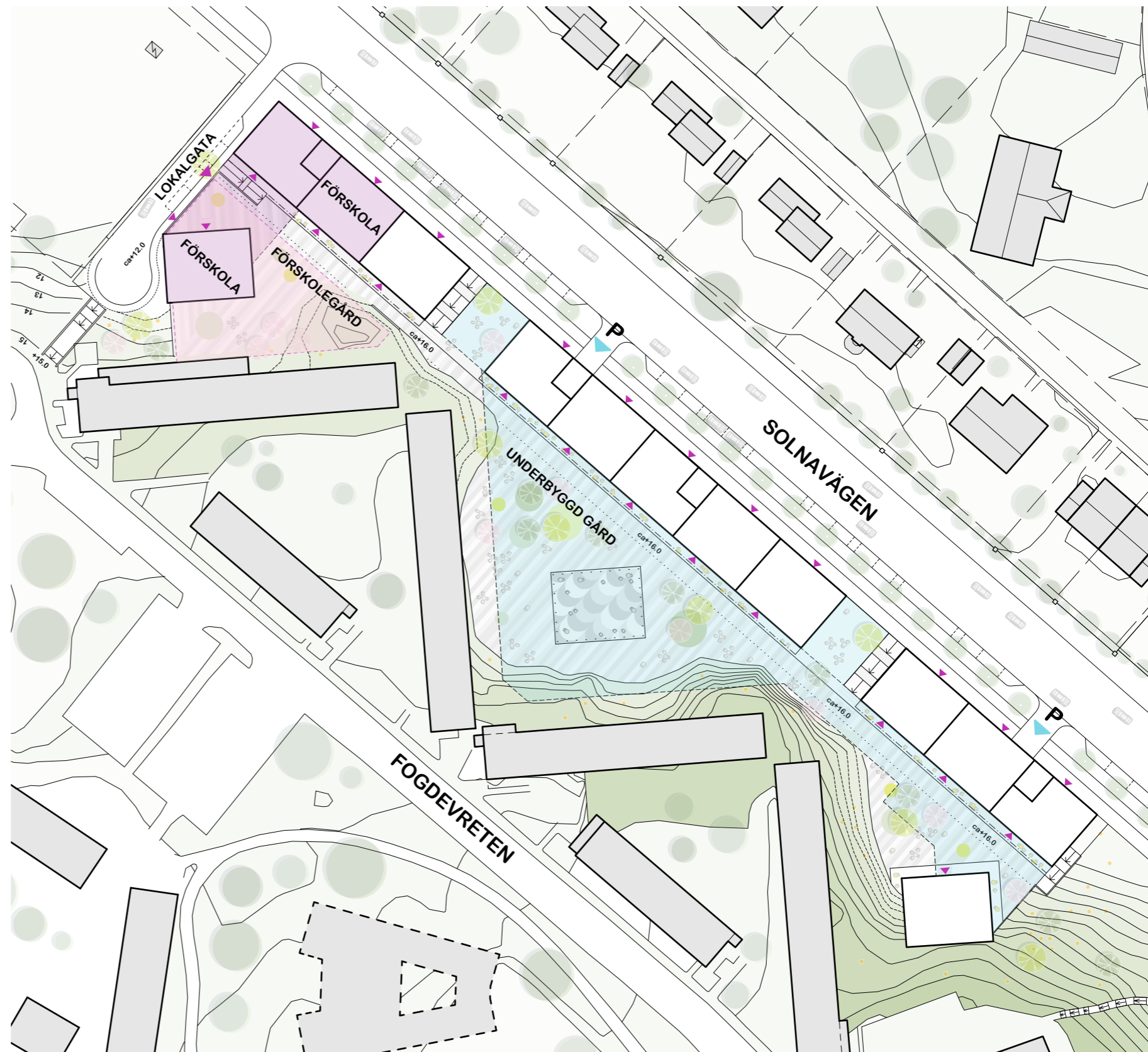
Två punkthus placeras som "hus i park", som avslut på området. Tillsammans med de befintliga bostadslanelerna bakom skapas trygga gårdarum som också nås genom släppen mellan kvarteren.

Parkeringen förläggs i garage under hus och gård som angörs från Solnavägen.

I hörnet där den nya grändgatan möter Solnavägen planeras en förskola i fyra avdelningar. Grändgatan fungerar som en säker angöring för hämtning/lämning till förskolan.

Gårdarna rymmer förutom rekreation för de boende också en förskolegård i nordväst mot ny grändgata som anläggs mellan Fogdevreten och Solnavägen

Kollektivtrafikläget är mycket bra med närhet till buss och kommande tunnelbanestation (båda mindre än fem minuters gång från planområdet). Närheten till stan motiverar dock att cykeln premieras med lättillgängliga, trygga och varmbonade cykelrum som nås från gatan.



Plan 1:000 (A3)



SOLNA STAD



VEIDEKKE

Joliark

FOJAB  
arkitekter



## ÖVERGRIPANDE GESTALTNINGSIDÉ

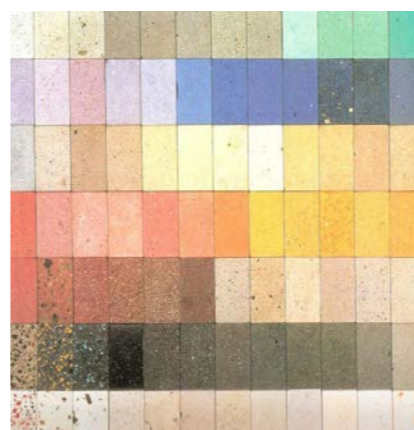
Ambitionen är att Solnavägen ska omvandlas till en stadsgata. För att åstadkomma stadsmässighet och liv i gaturummet krävs kontinuerliga och öppna fasader i gatuplanet, förhållandevis korta kvarter som möjliggör rörelse i flera riktningar och bottenvåningar som är utformade för verksamhet: butiker, service och caféer.

Den föreslagna bebyggelsen är sammanhållen, men delas upp i tre kvarter som varieras genom ett spel med volymer och färgsättning. Inom respektive kvarter hålls volymerna samman i kulör och materialuttryck genom en enhetlighet i färgsättningen av fasader och fasad-element. I passagerna mellan kvarteren möter gårdens grönska gatan i form av terrasser och växtväggar.

För att skapa en kontinuitet i gatuplanets fasader gestaltas dessa med ett genomgående formelement i form av stora valvbågar, vilka kan nyttjas till öppningar som skyltfönster och bostadsentréer, likväl som till ornamentik och livförskjutningar i täta delar. Valvbågarna är en flirt med stenstadens tradition, men med ett lekfullt samtida uttryck och skapar konstruktivt möjlighet till stora fönster mot gatan.

Liksom i stenstaden eftersträvas i huvudsak släta fasader mot gatan, som eventuellt kan accentueras av ett fåtal utskjutande volymer i form av välplacerade balkonger eller burspråk. Fönstersättningen ska huvudsakligen vara hål i mur, med regelbunden placering.

Tänkta fasadmaterial anknyter både till den befintliga omgivningen och till stenstaden; solida material som puts – som förutom i kulör också kan varieras i struktur – och/eller tegel, där variation kan uppnås med olika typ av murning och fog, och även med inslag av glaserad sten. Oavsett valt material är den sammanhållande kulörpaletten det överordnade gestaltningsgreppet ända ner på detaljnivå, som t ex i fönsterkarmar, bågar och bleck – ett rött kvarter får röda karmar etc.



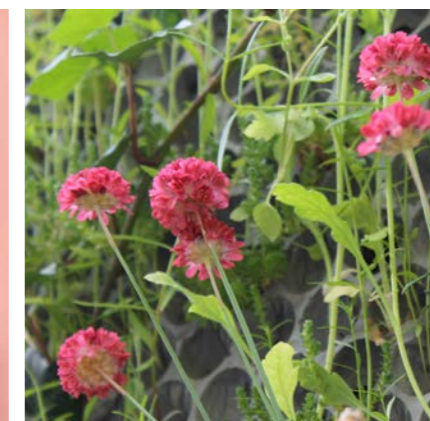
Kulörinspiration



Stenstadens möte med gatan



Fasad & detaljer i samma färgfamilj, S. Maupin



Vertikal grönska på fasad



Fasad med enbart franska balkonger, Paul Hedqvist



Vackra valv, Toyo Ito



Kulörer ur naturen



SOLNA STAD



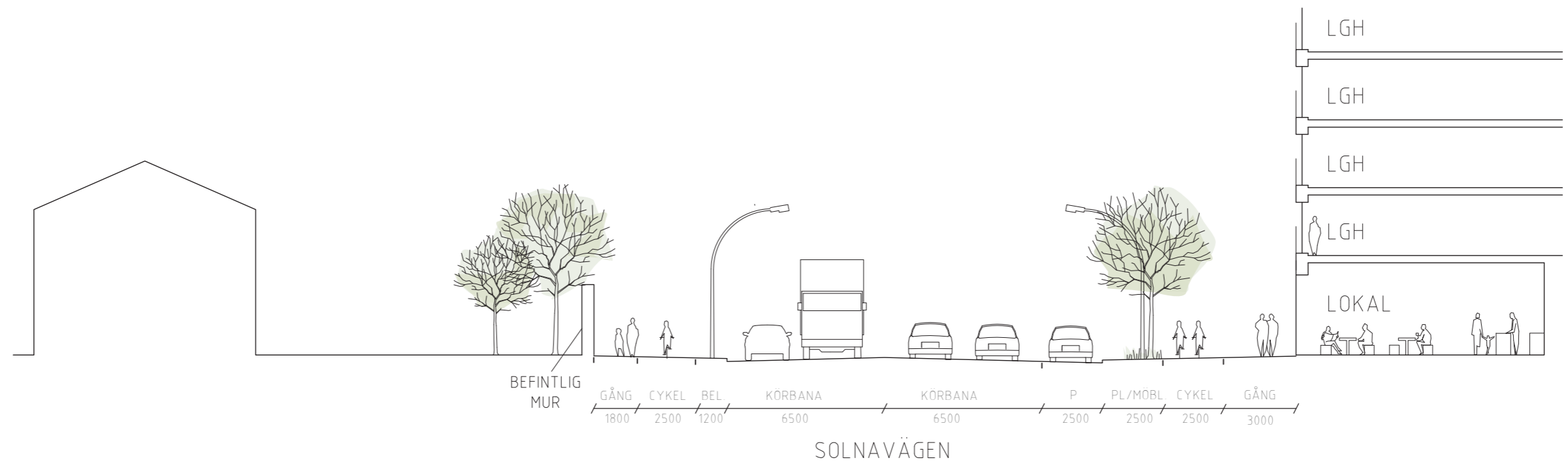
Joliark

FOJAB  
arkitekter

# SOLNAVÄGEN

I omvandlingen av Solnavägen till en stadsgata kommer nya träd planteras längs den nya bebyggelsen och det tillkommer generösa trottoarer utmed lokalerna i gatuplanet.

Omstruktureringen längs Solnavägen kommer ge ungefär samma förutsättningar i plan som den befintliga situationen, men med en viss förbättring av standarden. Solnavägen har idag dubbelriktade cykelbanor på båda sidor. Förbindelsen är en del av kommunens huvudnät för cykeltrafik och ingår även i det regionala cykelnätet (Solnastråket). Utgångspunkten är att cykelförbindelsen ska få en enhetlig standard utmed hela Solnavägen.



Gatusektion 1:200 (A3)



SOLNA STAD

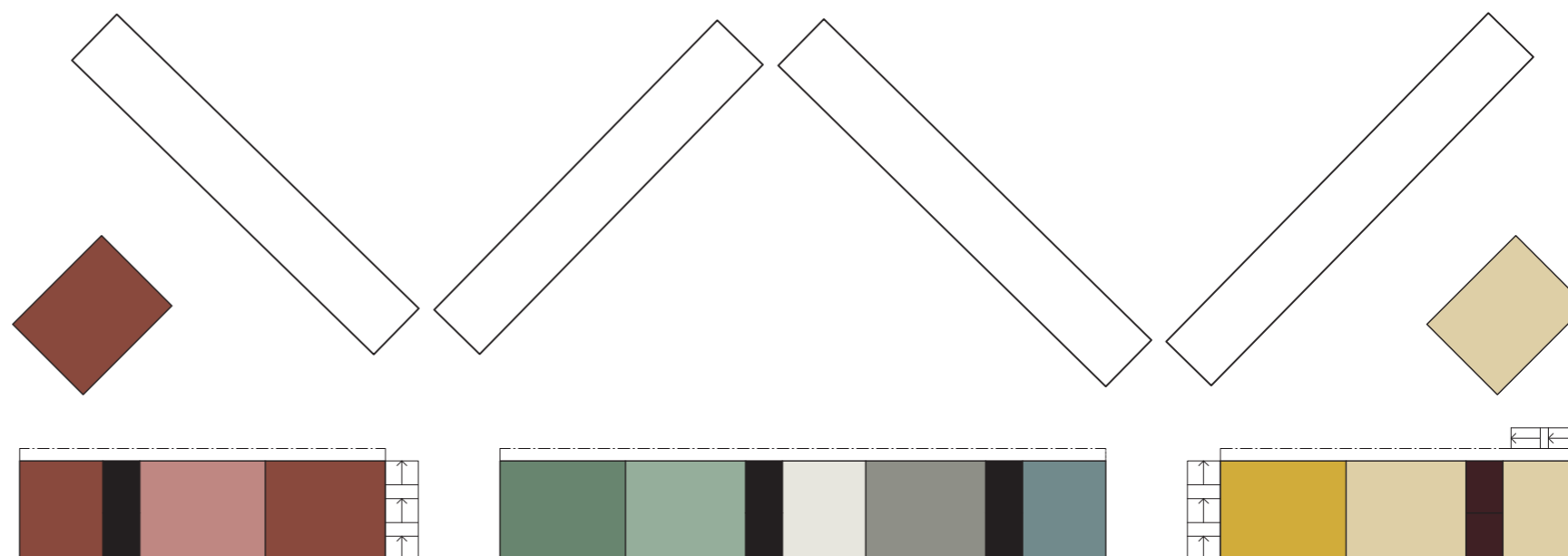


Joliark

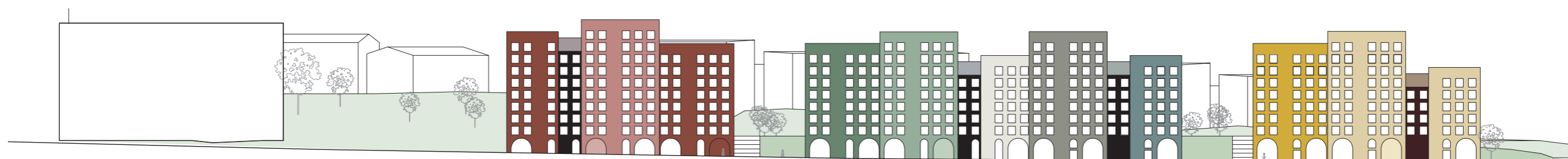
FOJAB  
arkitekter

# FASADER OCH FÄRGSÄTTNINGSPRINCIP

De tre nya kvarteren längsmed Solnavägen får tre individuella färgskalor. Inom varje kvarter ges trapphusen olika nyanser och olika ljusa/mörka kulörer för att skapa rytm och individualitet - en varierad men sammanhållen fasadutformning. Mörkare, smalare och lägre partier skapar en riktning och ett djup, då de upplevs som att de ligger bakom de ljusare husen – framförallt i den större skalan när man ser kvarteren på avstånd eller färdas förbi. Tillsammans med de olika hushöjderna skapar de olika nyanserna ett skulpturalt spel.



Principplan kulörer 1:000 (A3)



Gatuelevation 1:000 (A3)

Fasader mot gård utförs i kulör lika fasad mot gata för att hålla ihop de individuella volymerna, och göra dessa läsbara också från gårdarna. Punkthusen som står som "hus i park" på de yttersta gårdarna knyts kulörmässigt samman med "sitt" kvarter.

Gatufasadernas släta fasader (balkonger orienteras huvudsakligen mot gården) öppnas upp genom franska fönster som orienterar lägenheterna mot gatan; det är mot gatan lägenheternas sociala rum (kök och vardagsrum) i huvudsak vänder sig, vilket också bidrar till en levande fasad, med mycket glas.

Franska fönsterdörrar kan kombineras med spanska balkonger för att skapa liv i fasaderna.

Kvarteret närmast staden och den mörkgrå laboratoriebebyggelsen är tänkt i en varmröd färgskala som också harmonierar med den grönskande backen, här påtaglig mellan den befintliga och den nya bebyggelsen.

Nästa kvarter får en grå-blå-grön färgskala som plockar upp det grå från de ovala husen och blir en paus mellan de röda och gula. En för området ny grönbå nyans lyfter de röd-gula kvarteren och samspelar med de synliga bergsknallarna som tittar fram mellan husen.

Sista kvarteret där lamellhusen bakom är som mest synliga får en gul färgskala som står fint mot den bakomliggande röda putsen och berg i dagen på gården.

Punkthuset/gårdshuset i det här kvarteret är också det som är mest synligt från Solnavägen. Genom att hålla samman färgsättningen på fasaderna på punkthuset, den upphöjda gårdens sockel och gatuhuset skapas en enhetlighet. Här ligger förskolan i bottenvåning och gårdsplan, och en trappa leder upp till gården mellan husen.



SOLNA STAD



Joliark

FOJAB  
arkitekter

## LEVANDE BOTTENVÅNINGAR

För att skapa trivsel i gaturummet läggs stor vikt vid hur byggnaden möter gatan.

Gatufasaderna får en förhöjd sockelvåning som rymmer butiker, lokaler och bostadsentréer. Våningen utformas så transparent som möjligt; lokalerna annonseras genom stora välvda glasparter och ska upplevas ljusa och öppna mot gatan. Valven är en konstruktiv förutsättning för att kunna skapa stora öppningar utan avbrott och en flirt med stenstadens butiksvåningar. Bostädernas huvudentréer är alltid förlagda mot gatan och ska göras tydliga, ljusa och välkomnande genom gedigna material och genomtänkt belysning.

De välvda glaspartierna delas, med trä- eller metallprofiler, in i mindre delar, för att ge gatan en mänsklig skala och detaljering. Indelningen anpassas efter de olika situationer som uppstår längs den sluttande gatan. Teknik för portkod, armbågskontakter, belysning och dylikt integreras i partierna.

Husnummer placeras väl synliga och väl upplysta. Lokalernas skyltning ska anpassas till, och underordna sig, arkitekturen. Skyltning ska utföras med frilagda bokstäver eller symboler, och endast placeras på eller bakom glaspartierna. Skyltlådor får inte användas. Rätt utformad ska skyltningen bidra till att ge gaturummet karaktär.

Mötet mellan yttervägg och mark är en viktig detalj ur gestaltningssynpunkt, oavsett om det blir tegel som går rakt ned i marken, eller klädda socklar på en putsad fasad. Bottenvåningen ska därför ges ett bearbetat uttryck, anpassat till de genomgående formelementen/valvbågarna, som ett sätt att bryta ned skalan och förstärka den sammanhållet varierande karaktären i bebyggelsen.



Gatuelevation 1:75 (A3)



Gatufasad med växtvägg. Illustration Joliark



SOLNA STAD



Joliark

FOJAB  
arkitekter



*Solnavägen med nya bebyggelsen sett från sydost. Illustration Joliark*



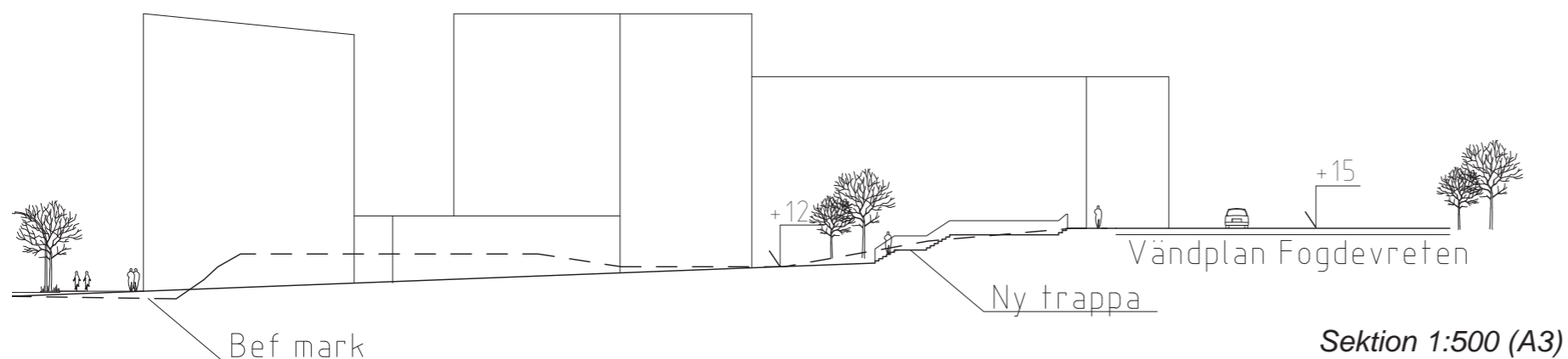
SOLNA STAD



**Joliark**

**FOJAB**  
arkitekter

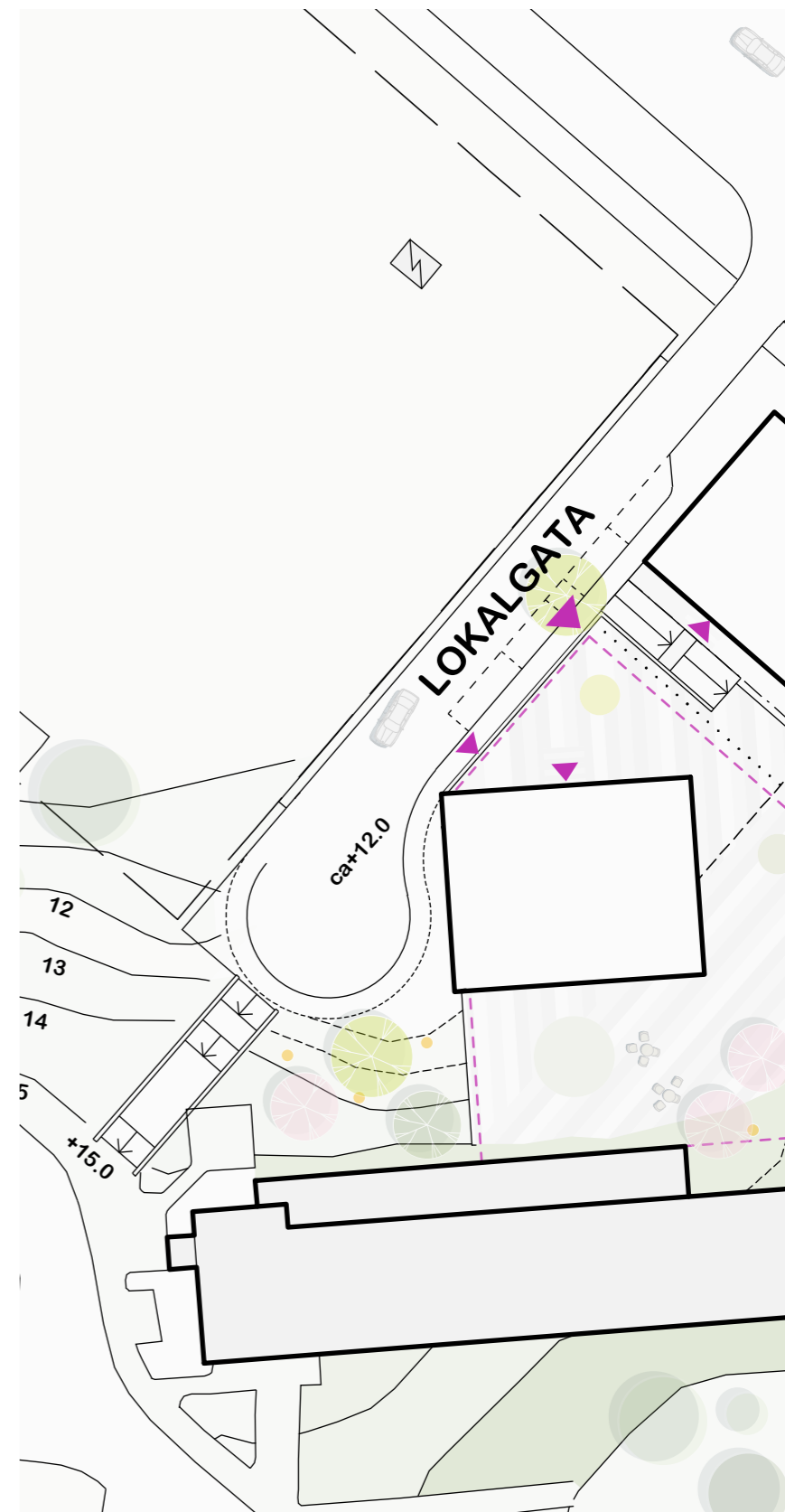
# NY LOKALGATA



En ny lokalgata anläggs mellan Fogdevreten och Solnavägen. Lokalgatan har en lugnare och mer informell karaktär än Solnavägen. Mindre trafik och lägre hastighet möjliggör säker angöring till förskolan som ska husera i de nedre våningarna av det nordvästra kvarteret.

Från gatan når man även huvudentrén till bostäderna i gårdshuset i det nordvästra kvarteret.

I förlängningen av grändgatan ska en ny trappa anläggas för att skapa en smitväg för fotgängare att ta sig mellan Solnavägen och Fogdevreten.



Lokalgatan med trappa upp till Fogdevreten. Illustration Joliark

Situationsplan 1:500 (A3)

# GÅRDSRUMMET

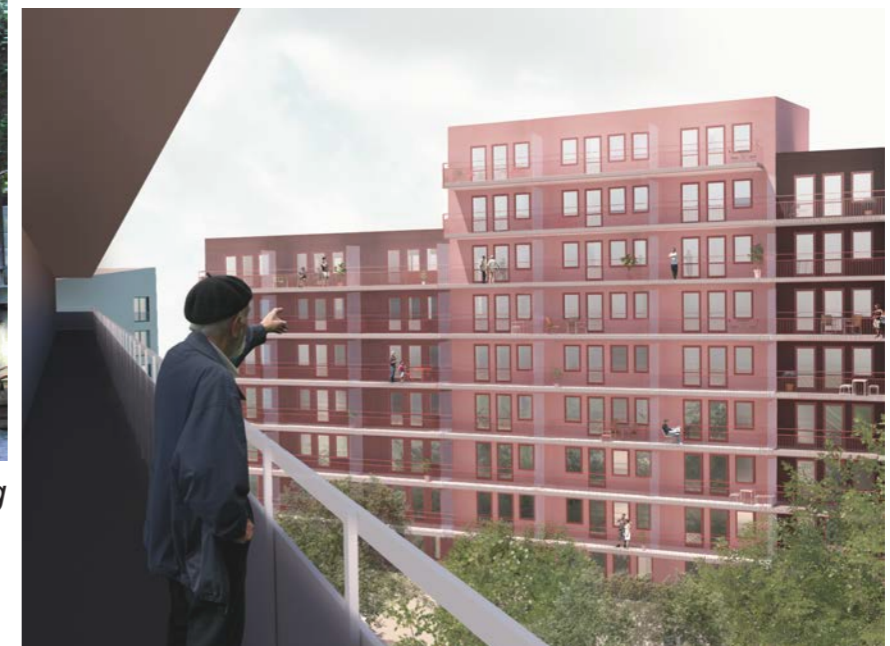
Mellanrummen – släppen mellan husen blir till pauser längsmed gatan. Här är det tänkt att gården och grönskan ska rinna ner på gatan och bilda en grön brygga mellan Solnavägens träd och gården genom en fasad med vertikal grönska.

Gårdsfasaderna och gårdshusen förhåller sig till sitt närmsta kvarter i färg. Gårdsfasaderna med sitt tysta sydväst-läge rymmer balkonger och får en intimare karaktär än de mer stadsmässiga gatu-fasaderna.

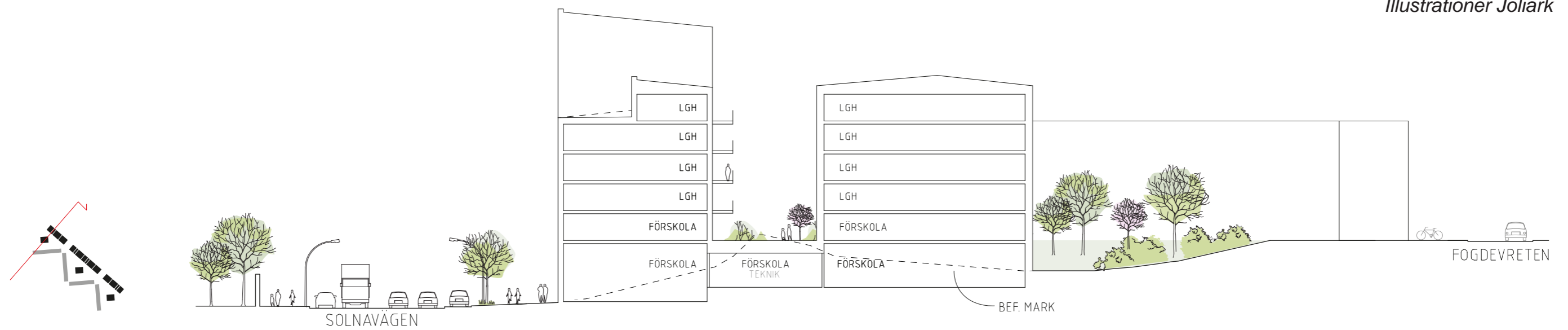
Gården ligger en förhöjd bottenvåning upp från gatan med privata uteplatser närmast husen. För att minimera sprängning och höja gården förläggs garage och teknikutrymmen i en sänka under gården.



Foto: Butong



Illustrationer Joliark



SOLNA STAD



VEIDEKKE

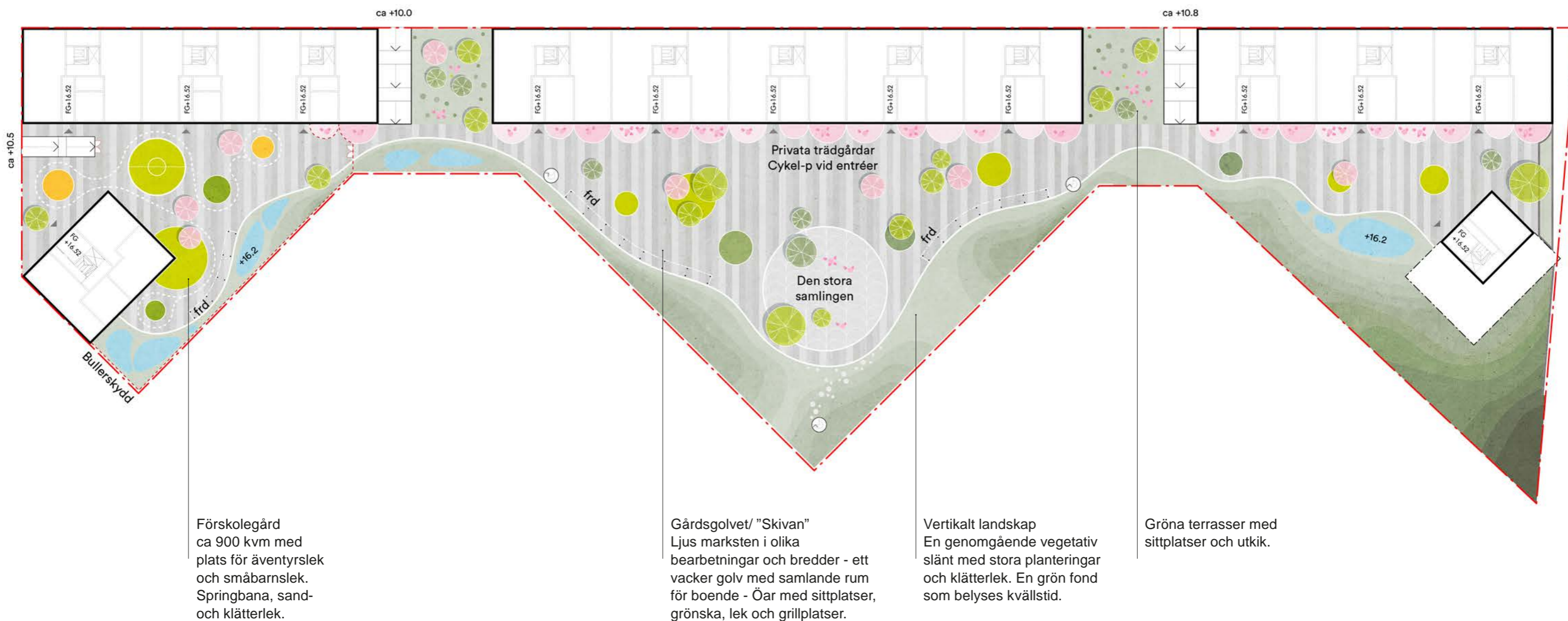
Joliark

FOJAB  
arkitekter

# LANDSKAP

En samlande gårdsmiljö med generösa ytor för möten och olika aktiviteter. En plats som kommer ge de boende, ett gemensamt rum att träffas på, men också en plats att slå sig till ro och vila på. Man kan likna det vid "bytorg" med intima mått och platser.

Här träffas grannarna och grillar en varm sommarkväll, eller hejar i farten på väg ut. Det är en plats som formats efter människans mått och de sociala rum som stärker banden mellan oss. En gård för gemenskap och vila, vill man ha stadspuls tar man klivet ut på Solnavägen.



Förskolegård  
ca 900 kvm med  
plats för äventyrslek  
och småbarnslek.  
Springbana, sand-  
och klätterlek.

Gårdsgolvet/ "Skivan"  
Ljus marksten i olika  
bearbetningar och bredder - ett  
vacker golv med samlande rum  
för boende - Öar med sittplatser,  
grönska, lek och grillplatser.

Vertikalt landskap  
En genomgående vegetativ  
slänt med stora planteringar  
och klätterlek. En grön fond  
som belyses kvällstid.

Gröna terrasser med  
sittplatser och utkik.



Illustrationsplan 1:600 (A3) FOJAB



SOLNA STAD



Joliark

FOJAB  
arkitekter



# BOSTADSGÅRDAR

Gestaltningen utgår från att skapa ett sammanbindande golv för hela gårdsytan där entréer möts. Materialen är ljusa och hållbara, t ex natursten i fallande längder.

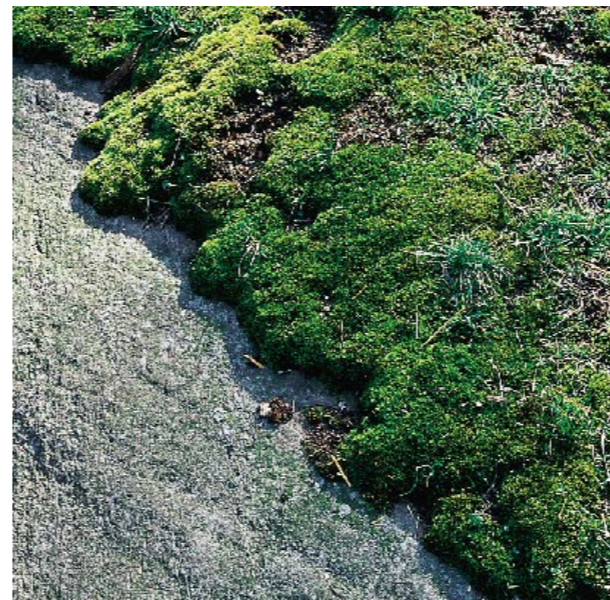
En bostadsgård med en tydlig inbjudande gest formas med platser för möten mellan grannar. Under blommande trädkronor placeras breda massiva skivor, i t ex trä, för sittande eller lek.

Vid bostadsentréerna och vid möten med gatan placeras runda växtbäddar med bladperenner och sedumarter. Dessa fungerar även som informella sittplatser.

Genom en återhållen materialpalett, en tydlighet i former, inbjudande grönska och ett helt gårdsgolv skapas ett rum där de olika fasaderna kan framträda till en helhet.

Den nordöstra slänten som möter de befintliga lamellerna har en mjuk topografi och lutning mot gårdsrummet och Solnavägen. Slänten planteras med murgröna, ormbunksväxter och mindre blommande träd. Den gröna slänten möter den ljusa naturstenskivan och skapar kontrast. En grön fond som definierar gårdsrummet och ger karaktär. På kvällen lysas den gröna slänten upp av lågt monterade armaturer som ger en mjuk ljusbild.

Den gröna slänten med marktäckare och klättrväxter kan även integreras och kopplas samman med de befintliga lamellernas sockelvåning. Klättrväxterna kan fortsätta upp på sockelvåningen och ge en ännu tydliga grön fond och helhet.



SOLNA STAD



VEIDEKKE

Joliark

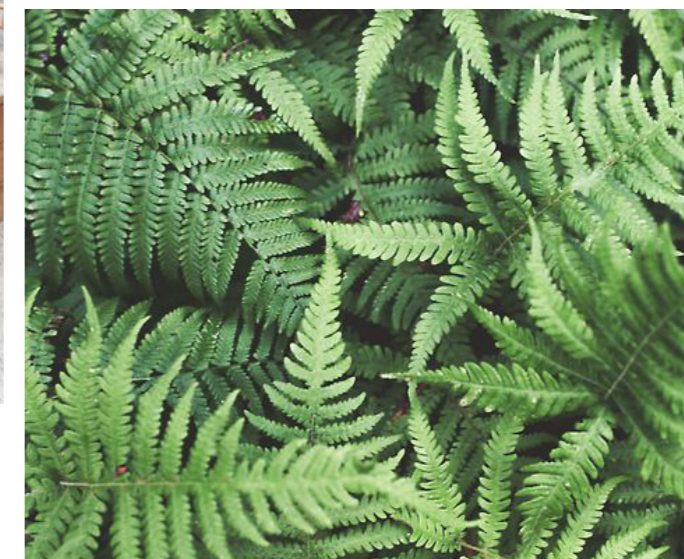
FOJAB  
arkitekter

# FÖRSKOLEGÅRDEN

Förskolans materialpalett kommer hänga ihop med bostadsgården i en helhet med inslag av varma och mjuka material, generösa ytor av t ex trä och sand. Bostadsgårdens tydliga golv kommer att fortsätta och även ge en naturlig definition av förskolegården.

Förskolegården har en zonerings med plats för större och mindre barn, plats för klätterlek och spring och plats för vila. Befintligt berg i dagen bevaras och integreras i en lekmiljö som stimulerar kreativitet och gemenskap.

På vardagar när verksamheten är öppen kommer gården att vara tydligt avgränsad men på helger och kvällar så finns möjligheten att öppna upp och låta gården vara tillgänglig för alla boende och vara en naturlig del av hela gårdsrummet.



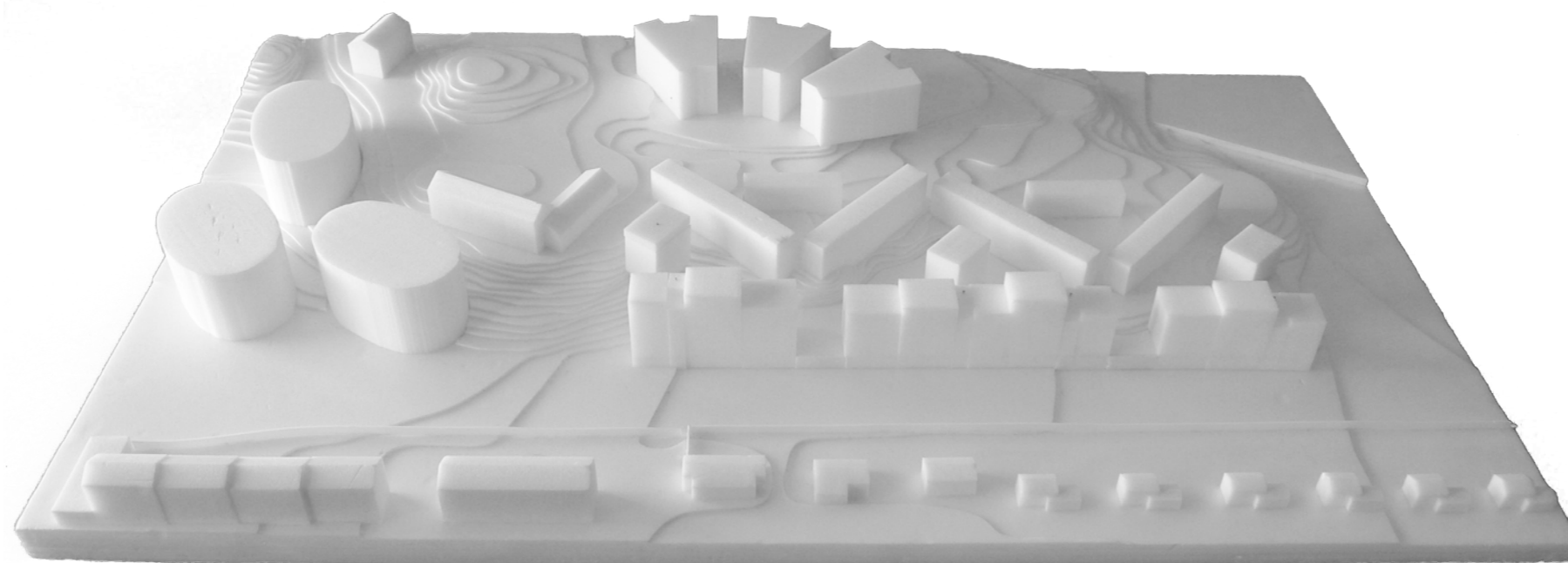
SOLNA STAD



VEIDEKKE

Joliark

FOJAB  
arkitekter



*Modell och foto: Joliark*



SOLNA STAD



**Joliark**

**FOJAB**  
arkitekter