

FASTIGHETSAKTIEBOLAGET STALLMÄSTAREGÅRDEN AB

NATURVÄRDE SINVENTERING

STALLMÄSTAREGÅRDEN

2017-06-16



Reviderad 2020-11-20

wsp

NATURVÄRDE SINVENTERING

Stallmästaregården

Fastighetsaktiebolaget Stallmästaregården AB

KONSULT

WSP Environmental Sverige

SE-121 88 Stockholm-Globen

Besök: Arenavägen 7

Tel: +46 10 7225000

WSP Sverige AB

Org nr: 556057-4880

Styrelsens säte: Stockholm

<http://www.wspgroup.se>

KONTAKTPERSONER

Anna Bergqvist (inventering)

anna.bergqvist@wspgroup.se

010- 722 55 40

Katrin Eitrem Holmgren (naturmiljöansvarig MKB)

katrin.eitrem.holmgren@wspgroup.se

010 – 722 89 91

Jonas Sahlin (naturmiljöansvarig MKB)

jonas.sahlin@wspgroup.se

010 – 722 88 09

PROJEKT

UPPDRAGSNAMN

Stallmästaregården

UPPDRAGSNUMMER

10231242

FÖRFATTARE

Anna Bergqvist, Göran Holm

DATUM

2017-06-09

ÄNDRINGSDATUM

2017-06-16

2020-11-20

INNEHÅLL

1	INLEDNING	4
1.1	OMFATTNING	4
2	ALLMÄN BESKRIVNING	5
3	METODIK	6
3.1	BEDÖMNINGSGRUNDER	6
3.2	NATURVÄRDESKLASSER	6
3.3	TRÄD	6
4	FÖRUTSÄTTNINGAR	8
4.1	NATURVÅRDSARTER	8
4.2	GENERELLT BIOTOPSKYDD	8
4.3	SÄRSKILT SKYDDSVÄRDA TRÄD	9
4.4	NATIONALSTADSPARKEN	9
4.5	PLANBESTÄMMELSER	10
4.6	STRANDSKYDD	10
5	RESULTAT	10
5.1	HÖGA NATURVÄRDEN	11
5.2	PÅTAGLIGA NATURVÄRDEN	15
5.3	VISSA NATURVÄRDEN	16
5.4	ÖVRIGT	17
5.5	ARTPORTALEN	17
6	SAMLAD BEDÖMNING	20
7	REKOMMENDATIONER	21
8	REFERENSER	22

1 INLEDNING

WSP har på uppdrag av Fastighetsaktiebolaget Stallmästaregården AB utfört en naturvärdesinventering av fastigheten Haga 2:7 och en liten del av Haga 3:6. Inventeringen utgör underlag till detaljplan för Stallmästaregården med tillhörande miljökonsekvensbeskrivning. Detaljplanen syftar till att möjliggöra för ny bebyggelse inom Stallmästaregården.

Fältinventeringen genomfördes den 9 juni 2017 och resultatet av denna samt en sammanställning av redan befintlig information presenteras i denna rapport.

Syftet med naturvärdesinventeringen är att identifiera och avgränsa de geografiska områden och träd inom Stallmästaregården som är av betydelse för biologisk mångfald, samt att dokumentera och naturvärdesbedöma dessa. Identifierade områden och träd redovisas i rapporten liksom en bedömning av eventuell påverkan till följd av detaljplanen. Huvudsakligt fokus för inventeringen har varit värdefulla träd. Även de träd som omfattas av specifika planbestämmelser avseende trädfällning har beaktats i inventeringen. Inventering och kartläggning av arters förekomst, utöver vad som behövs för att göra en naturvärdesbedömning, ingår inte i redovisningen. Däremot kan naturvärdesinventeringen vid behov kompletteras med fördjupad artinventering. Identifierade områden och träd redovisas i rapporten, liksom en bedömning av eventuell påverkan vid en exploatering. Rapportens mål är att belysa naturvärden och ge rekommendationer för att minimera risken att negativa konsekvenser uppstår till följd av detaljplanen.

2020-11-20

Rapporten har reviderats med avseende på fynd av naturvårdsarter i Artportalen. Detta med anledning av att en ny version av rödlistan publicerades under året. En ny utsökning av rapporter i Artportalen har därför genomförts och artfynden redovisas i rapporten, främst under stycke 5.5. Rapporten har även uppdaterats sett till att tre av de almar som fanns inom inventeringsområdet år 2017 avverkats till följd av almsjukan.

1.1 OMFATTNING

Naturinventeringen och naturvärdesbedömningen omfattar:

- En förstudie med inventering av befintlig information rörande riksintressen, Natura 2000-områden, områdets eventuella skyddsvärda biotoper, rödlistade arter, naturreservat, nyckelbiotoper, med mera. Denna information har bland annat hämtats från Länsstyrelsen i Stockholms län, Artdatabanken, Naturvårdsverket och Skogsstyrelsen.
- En naturvärdesinventering och systematisk naturvärdesbedömning i fält, som genomfördes 9 juni 2017 på en detaljnivå motsvarande fältnivå medel (Tabell 1). Inventeringen har haft särskilt fokus på värdefulla träd inom planområdet.

I detta uppdrag har även tillägg 4.5.2 Naturvärdesklass 4 samt 4.5.3 Generellt biotopskydd enligt 4.5 i SS 199000:2014 ingått för att göra en sån heltäckande kartering som möjligt. Tillägget generellt biotopskydd ingår därtill då det inom planområdet finns alléer som inför inventeringen bedömts kunna omfattas av generellt biotopskydd enligt miljöbalken.

Tabell 1. Naturvärdesinventering. Översikt detaljeringsnivåer, minsta karteringsenhet och exempel på användningsområde (Källa: SIS standard 199000:2014).

Nivå	Minsta karteringsenhet	Exempel på användningsområde
1. Fält översikt	1 ha eller 100*2 m	<ul style="list-style-type: none"> • större områden • skogslandskap • val av lokaliseringalternativ • vindkraftsetablering
2. Fält medel	0,1 ha eller 50*0,5 m	<ul style="list-style-type: none"> • mindre områden • väg och järnvägsplaner • vindkraftsetablering
3. Fält detalj	10 m ² eller 10*0,5 m	<ul style="list-style-type: none"> • väg- och järnvägsplaner - mer detaljer • detaljplaner • skötselplaner

2 ALLMÄN BESKRIVNING

Det aktuella planområdet ligger inom den Kungliga nationalstadsparken i sydöstra Solna vid Brunnsviken, på gränsen till Stockholm. Sydost om Stallmästaregården ligger Värtabanan på bro cirka sex meter över planområdet. Norr och öster om planområdet ligger Brunnsviken, i söder Norrtull, i väster Uppsalavägen/E4 och i norr fortsätter den Kungliga nationalstadsparken.

Inom planområdet bedriver Nobisgruppen restaurang-, hotell- och konferensverksamhet. Planen består till största delen av Stallmästaregården, Haga 2:7 men även en liten del av fastigheten Haga 3:6 som ägs av Solna stad. Området utgörs till stor del av redan exploaterad mark för restaurang, hotell- och konferensanläggning samt ett offentligt stråk längs med Brunnsviken.



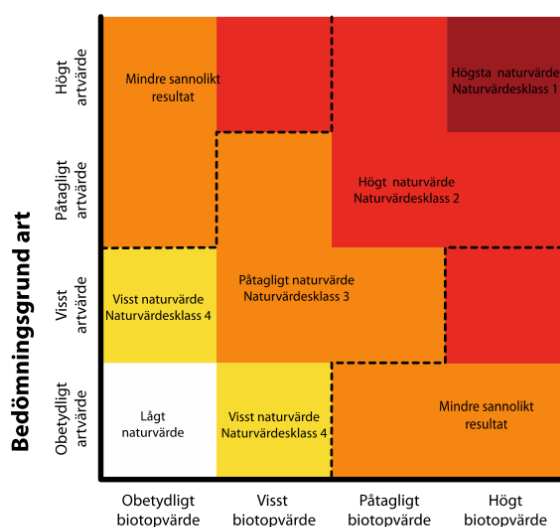
Figur 1. Översiktskarta över planområdet, inventeringsområde markerat med blå linje (© Lantmäteriet).

3 METODIK

Undersökningen omfattar dels allmän inventering av bakgrundsinformation och dels en systematisk bedömning av naturvärden enligt standardiserad metod, SIS standard 199000:2014.

3.1 BEDÖMNINGSGRUNDER

Aktuellt område har inventerats i fält med avseende på förekommande naturtyper och markanvändning. Den systematiska naturvärdesbedömningen syftar till att uppskatta förutsättningarna för biologisk mångfald. Rödlistade arter, signalarter eller andra naturvårdsarter noteras. Naturvärdesbedömningen baseras på att mäta de egenskaper i naturen – strukturer, åldersfördelning, avdöende, topografi, bördighet, kulturpåverkan, med mera – som är av betydelse för mängden kärlväxter, mossor, lavar, vedlevande svampar, fåglar, insekter och övriga djur, det vill säga biologisk mångfald.



Bedömningsgrund biotop

Figur 2. Naturvärdesbedömning vid NVI. Utfall för bedömningsgrund art respektive bedömningsgrund biotop leder till en viss naturvärdesklass (SIS, 2014).

Naturvärdesbedömning innebär att ett geografiskt områdes betydelse för biologisk mångfald bedöms med hjälp av bedömningsgrunderna art och biotop, se Figur 2 ovan. Naturvärdesbedömning avser den biologiska mångfaldens nuvarande tillstånd. Bedömningsgrunderna är inte kvantitativa utan ska sättas i relation till vad som kan förväntas i den aktuella biotopen och regionen.

3.2 NATURVÄRDESKLASSER

Inom området förekommande naturtyper klassas på en gemensam skala utifrån naturvärde. Ett naturvärdesobjekts betydelse för biologisk mångfald, det vill säga graden av naturvärde bedöms enligt en fastställd skala utifrån fyra olika naturvärdesklasser (se Figur 3 nedan).

3.3 TRÄD

Träd inom planområdet har bedömts enligt SIS standard 199000:2014, med stöd av Naturvårdsverkets åtgärdsprogram för särskilt skyddsvärda träd. Enligt SIS standarden omfattas alla träd, som enligt åtgärdsprogrammet kan kategoriseras som särskilt skyddsvärda träd, av högt naturvärde. Det saknas dock tydliga bedömningsgrunder för att göra bedömning av träd utifrån de övriga naturvärdesklasserna enligt SIS. En bedömning av träden har därför gjorts utifrån mer generella kriterier för biotop- och artvärde enligt SIS.

För planområdet finns även en planbestämmelse från 2014 som reglerar trädfällning, *Tillägg till detaljplaner för skydd av träd inom Kungliga nationalstadsparken, Inom Bergshamra, delar av Frösundavik, Ulriksdal och kring Stallmästaregården i Solna stad*. Planbestämmelserna har egna bestämmelser vad som avses med skyddsvärda träd inom den berörda delen av Nationalstadsparken. Inventerade träd som omfattas av dessa planbestämmelser redovisas också i resultatet.

HÖGSTA NATURVÄRDE – (NATURVÄRDESKLASS 1) STÖRST POSITIV BETYDELSE FÖR BIOLOGISK MÅNGFALD. Varje enskilt område med denna naturvärdesklass bedöms vara av särskild betydelse för att upprätthålla biologisk mångfald på nationell eller global nivå.

HÖGT NATURVÄRDE – (NATURVÄRDESKLASS 2) STOR POSITIV BETYDELSE FÖR BIOLOGISK MÅNGFALD. Varje enskilt område med denna naturvärdesklass bedöms vara av särskild betydelse för att upprätthålla biologisk mångfald på regional eller nationell nivå.

Naturvärdesklass 2 motsvarar ungefär Skogsstyrelsens nyckelbiotoper, lövskogsinventeringens klass 1 och 2, ängs- och betesmarksinventeringens klass aktivt objekt, ängs- och hagmarksinventeringens klass 1–3, ädellövskogsinventeringen klass 1 och 2, skyddsvärda träd enligt åtgärdsprogrammet, våtmarksinventeringens klass 1 och 2, rikkärrsinventeringens klass 1–3, limniska nyckelbiotoper, skogsbrukets klass *urvatten*, värdekärnor i naturreservat samt fullgoda Natura 2000-naturtyper. Detta förutsatt att de inte uppfyller högsta naturvärde.

PÅTAGLIGT NATURVÄRDE – (NATURVÄRDESKLASS 3) PÅTAGLIG POSITIV BETYDELSE FÖR BIOLOGISK MÅNGFALD. Varje enskilt område av en viss naturtyp med denna naturvärdesklass behöver inte vara av särskild betydelse för att upprätthålla biologisk mångfald på regional, nationell eller global nivå, men det bedöms vara av särskild betydelse att den totala arealen av dessa områden bibehålls eller blir större samt att deras ekologiska kvalitet upprätthålls eller förbättras.

Naturvärdesklass 3 motsvarar ungefär ängs- och betesmarksinventeringens klass *restaurerbar ängs- och betesmark*, Skogsstyrelsens *objekt med naturvärde*, lövskogsinventeringens klass 3, ädellövskogsinventeringens klass 3, våtmarksinventeringens klass 3 och 4 samt skogsbrukets klass *naturvatten*.

VISST NATURVÄRDE – (NATURVÄRDESKLASS 4) VISS POSITIV BETYDELSE FÖR BIOLOGISK MÅNGFALD. Varje enskilt område av en viss naturtyp med denna naturvärdesklass behöver inte vara av betydelse för att upprätthålla biologisk mångfald på regional, nationell eller global nivå, men det är av betydelse att den totala arealen av dessa områden bibehålls eller blir större samt att deras ekologiska kvalitet upprätthålls eller förbättras.

Naturvärdesklass 4 motsvarar inte någon klass i de större nationella inventeringar som gjorts. Naturvärdesklass 4 motsvarar ungefär områden som omfattas av generellt biotopskydd men som inte uppfyller kriterier för högre naturvärdesklass.

Naturvärdesklass 4 är användbar för områden som tydligt påverkats av mänsklig aktivitet men där det trots allt finns biotopkvaliteter eller arter av viss positiv betydelse för biologisk mångfald, till exempel äldre produktionsskog med flerskiktat trädbestånd men där andra värdestrukturer och värdeelement saknas.

Naturvärdesbedömning innebär att ett geografiskt områdes betydelse för biologisk mångfald bedöms med hjälp av bedömningsgrunderna art och biotop. Naturvärdesbedömning avser den biologiska mångfaldens nuvarande tillstånd. Bedömningsgrunderna är inte kvantitativa utan ska sättas i relation till vad som kan förväntas i den aktuella biotopen och regionen.

Figur 3. Naturvärdesklasser, vad de innebär och vad de ungefär motsvaras av. (Källa: SIS standard 199000:2014).

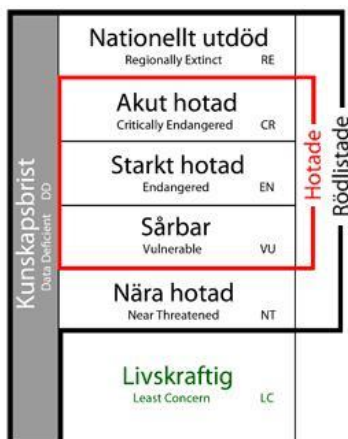
4 FÖRUTSÄTTNINGAR

4.1 NATURVÅRDSARTER

Naturvårdsart är ett samlingsbegrepp för skyddade arter, fridlysta arter, rödlistade arter, typiska arter, ansvarsarter och signalarter. En naturvårdsart indikerar att ett område har högt naturvärde eller i sig själv är av särskild betydelse för biologisk mångfald. Naturvårdsarter har lanserats av ArtDatabanken som ett verktyg vid naturvärdesbedömning. Vid revidering av rödlistan (2015) har listor på användbara naturvårdsarter tagits fram för olika biotoper. Observera att arter som omfattas av begreppet naturvårdsart inte per automatik omfattas av lagskydd. Det gör däremot fridlysta arter, se nedan.

ArtPortalen är en oberoende samlingsplats för fynd av arter som finansieras av ArtDatabanken och Naturvårdsverket. Den enskilde rapportören bestämmer själv vad som skall rapporteras. Alla fynd publiceras först och kvalitetsgranskas i efterhand. Huvuddelen av fynduppgifterna i ArtPortalen ligger öppet för fri visning, dock har ett fåtal arter bedömts vara så känsliga att de exakta lokaluppgifterna inte visas fritt på nätet, till exempel häckningsplatser för rovfåglar och sällsynta orkidéer. Rödlistan är en redovisning av arters risk att dö ut från ett område (Artdatabanken, 2015).

De arter som uppfyller kriterierna för någon av kategorierna Nationellt utdöd (RE), Akut hotad (CR), Starkt hotad (EN), Sårbar (VU), Nära hotad (NT) eller Kunskapsbrist (DD) benämns rödlistade. De rödlistade arter som kategoriseras som CR, EN eller VU benämns hotade, se Figur 4. Kategorin Kunskapsbrist omfattar arter där kunskapen är så dålig att de inte kan placeras i någon kategori. Rödlistan baseras på internationellt vedertagna kriterierna från Internationella Naturvårdsunionen (IUCN).



Figur 4. Rödlistans kategorier © Rödlistan, 2015.

En utsökning av rödlistade arter för aktuellt område har gjorts i Artportalen 2020-11-04 och redovisas i avsnitt 5.5. Totalt 15 rödlistade arter fanns rapporterade varav 13 utgjordes av fåglar.

4.2 GENERELLT BIOTOPSKYDD

Enligt 7 kap. 11§ miljöbalken är det inte tillåtet att vidta åtgärder eller bedriva verksamheter som kan skada naturmiljön i biotoper som omfattas av det generella biotopskyddet. Biotoper som omfattas av det generella biotopskyddet är åkerholmar, alléer, pilevallar, källor, odlingsrösen, stenmurar och småvatten i jordbruksmark. Inom det aktuella planområdet finns trädalléer.

Alléer utgör viktiga restbiotoper i ett i övrigt rationaliserat landskap och har stor betydelse som tillflyktsorter, spridningskorridorer och ledlinjer för olika växt- och djurarter. Det är framför allt de äldre träden i en allé som har höga naturvärden. Det råder brist på gamla träd i landskapet, och i många

områden finns gamla träd endast kvar i alléerna. De gamla träden i en allé utgör ofta livsmiljö för ett stort antal arter, inklusive rödlistade arter bland framförallt insekter och lavar, men även bland svampar och mossor. Alléer kan även ge goda häckningsmöjligheter och viloplatser för hålbbyggande fåglar och fladdermöss. För födosökande fåglar är träden betydelsefulla genom rik tillgång på frön och insekter. Om det finns särskilda skäl kan Länsstyrelsen ge dispens från biotopskyddet.

Med en allé avses enligt Naturvårdsverkets beskrivning och vägledning för biotopen allé (2014):

- Lövträd planterade i en enkel eller dubbel rad och som består av minst fem träd längs en väg eller det som tidigare utgjort en väg eller i ett övrigt öppet landskap. Träden ska övervägande utgöras av vuxna träd med en diameter i brösthöjd som är ca 20 cm eller större (≥ 20 cm dbh). Alléerna behöver inte vara belägna i jordbruksmark.

Även alléer längs vägar i tätorter kan omfattas av skydd såvida de inte är belägna *i omedelbar anslutning till byggnader*. Det innebär att åtgärder som är nödvändiga med hänsyn till pågående verksamhet i anslutning till den befintliga byggnaden eller för byggnadens funktion, inklusive nödvändig utveckling, eller för att förhindra skada, får vidtas. Vad exakt som avses *med i omedelbar anslutning* är inte klargjort men enligt Naturvårdsverket (2012) handlar det inte om ett specifikt avstånd, utan om risken för skada eller orimliga konsekvenser för bebyggelsen till följd av skyddet och får bedömas från fall till fall.

Utgångspunkten för den här inventeringen är att de berörda alléerna inom inventeringsområdet omfattas av generellt biotopskydd.

4.3 SÄRSKILT SKYDDSVÄRDA TRÄD

Med särskilt skyddsvärda träd avses enligt Naturvårdsverkets åtgärdsprogram för särskilt skyddsvärda träd i kulturlandskapet (2004):

- jätteträd; träd grövre än 1 meter i diameter på det smalaste stället under brösthöjd (dbh).
- mycket gamla träd; gran, tall, ek och bok äldre än 200 år. Övriga trädslag äldre än 140 år.
- grova hålträd; träd grövre än 40 cm i diameter i brösthöjd (dbh) med utvecklad hållighet i huvudstam.

I kategorin övrigt skyddsvärda träd avses döda stående/liggande träd $\geq 0,4$ meter i diameter (på det smalaste stället upp till brösthöjd alternativt från stambas, för liggande avbrutna stammar gäller $\geq 0,4$ meter vid brottställe) samt även hamlade träd.

4.4 NATIONALSTADSPARKEN

Nationalstadsparken utgörs av ett riksintresse.

Nationalstadsparken inrättades år 1995 och är den första nationalstadsparken i världen. Parken har ett rikt växt- och djurliv med stor artdiversitet för bland annat kärlväxter, skalbaggar, fjärilar, svampar och fåglar. Naturmiljön är variationsrik med stort inslag av ädellövskog, men även av barr och blandskogar. Ekbeståndet, varav många gamla, är ett av norra Europas största samlade ekbestånd. Området är också rikt på andra arter av ädellövträd som alm, ask, lind och lönn. Ur ett regionalt och nationellt perspektiv är parkens främsta biologiska värden knutna till ek och de andra ädla lövträden. Nationalstadsparken är även rik på ängs- och hagmarker samt på sjöar, dammar och vattendrag varav en del är naturligt förekommande och andra är anlagda. Ett 40-tal fiskarter har identifierats i sjöarna och vattendragen.

4.5 PLANBESTÄMMELSER

I Nationalstadsparken finns det specifika bestämmelser gällande träd. Enligt beslut om föreskrifter om anmälan för samråd enligt 12 kap. 6 § miljöbalken inom Nationalstadsparken, daterat den 8 februari 2016, råder det samrådsplikt gällande skyddsvärda träd samt vegetationstäckt mark om 200 kvadratmeter som görs om till hårdgjorda ytor. Med skyddsvärt träd avses i detta fall levande eller döda träd med en stamomkrets om minst 125 cm samt träd av alla trädslag med utvecklad hålighet med mulm i huvudstammen.

Undantag från denna anmälningskyldighet råder ifall en åtgärd ska utföras inom ett område som omfattas av en detaljplan där avverkning av träd regleras i planbestämmelserna.

För berört område finns en planbestämmelse från 2014 som reglerar trädfällning, Tillägg till detaljplaner för skydd av träd inom Kungliga nationalstadsparken, inom Bergshamra, delar av Frösundavik, Ulriksdal, och kring Stallmästaregården i Solna stad. Detaljplanen för träd gäller jämsides med underliggande detaljplaner. I planbestämmelserna nämns att de ekologiska värdena som tillhör Nationalstadsparkens historiska landskap framförallt är knutna till arter som ek, alm, ask, lind, tall och gran.

Mulm är det "trämjöl" som kan finnas inne i trädens håligheter och består av murken ved, rester av djurbon, döda insekter, fågelspillning, löv, svamp etc. Gamla träd med ihåliga stammar och mulm, så kallade mulmträd, har i allmänhet en mycket rik insektsfauna.

Skyddsvärda träd definieras enligt följande i planbestämmelserna:

- Ek, alm, bok, avenbok, fågelbär, vildapel, rönn, oxel och hägg med en omkrets på över 60 cm (20 cm dbh) på en höjd över en meter ovan mark
- Ask, lind, sälg, gran, pil och al med en omkrets på över 95 cm (30 cm dbh) på en höjd av en meter ovan mark
- Alla övriga träd med en omkrets på över 125 cm (40 cm dbh) på en höjd av en meter ovan mark
- Hasselknippen med en total omkrets vid roten på över 300 cm (100 cm dbh).

4.6 STRANDSKYDD

Strandskyddet är upphävt inom hela detaljplaneområdet men återinförs automatiskt när en ny detaljplan upprättas. Strandskyddet syftar till att långsiktigt trygga förutsättningarna för allmänhetens tillgång till strandområden samt att bevara goda livsvillkor för djur- och växtlivet på land och i vatten.

Strandskyddet föreslås i den nya detaljplanen upphävas inom hela planområdet igen, både inom kvartersmark, på allmän plats och inom vattenområde.

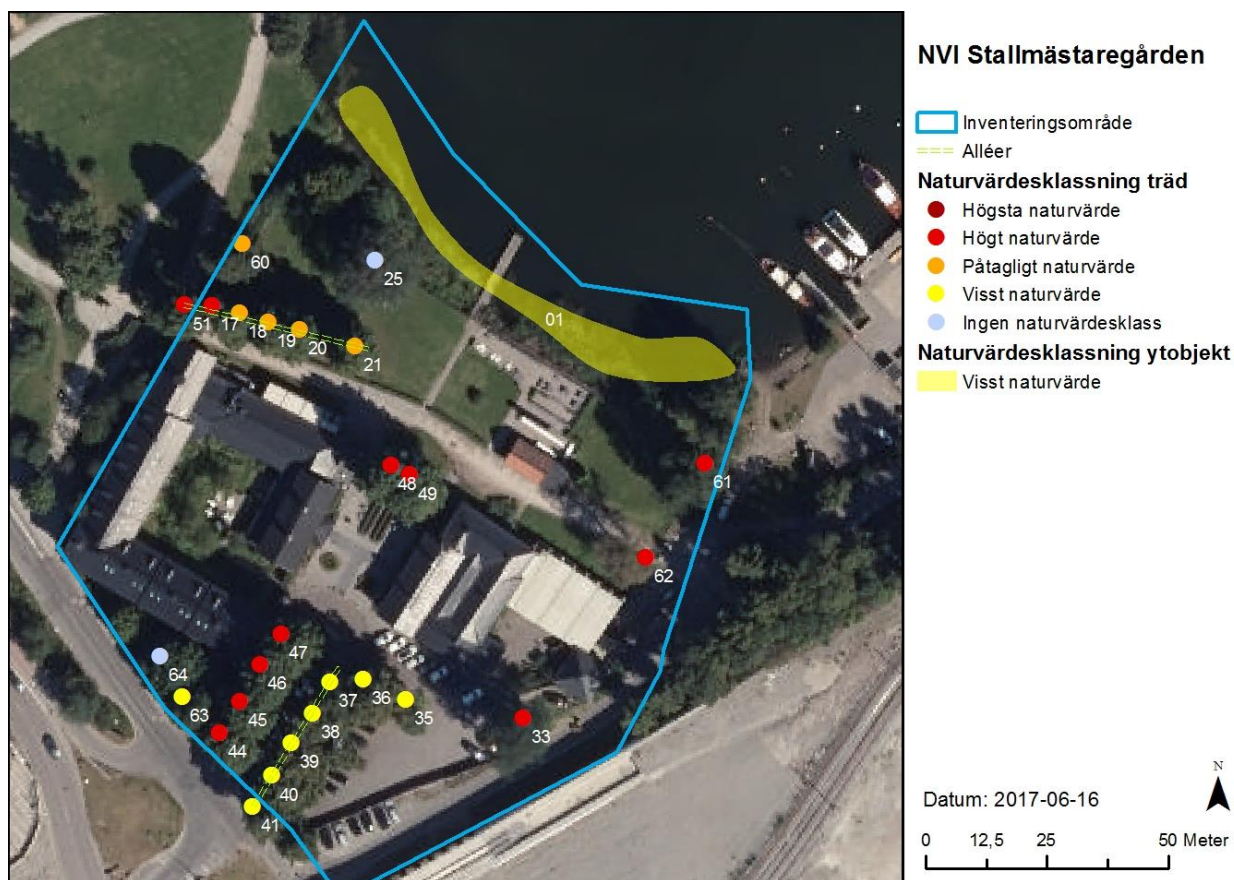
Strax norr om detaljplaneområdet gäller ett utvidgat strandskydd till 300 meter från Brunnsvikens strand. Hela området kring Brunnsviken är utpekad som ett regionalt strandstråk.

5 RESULTAT

Inventeringsområdet omfattar framförallt redan exploaterad mark. Framsidan av Stallmästaregården består huvudsakligen av hårdgjord mark, byggnader men också gräsmattor, grövre träd, planterade häckar, enstaka buskar av huvudsakligen hägg och fläder. Planområdet slutar vid själva Brunnsviken med en strandkant som sträcker sig ungefär cirka 100 meter inom området.

Naturvärdena inom planområdet är framförallt knutna till de grövre lövträden. Inom planområdet finns ett 30- tal träd. En tidigare trädinventering har gjorts av Nyréns Landskap (2014). För att underlätta för läsaren har samma numrering av träd använts för den här naturvärdesinventeringen som i Nyréns rapport. Numreringen är något utökad eftersom fler träd ingår i denna inventering och rapport.

Resultatet av inventeringen redovisas i Figur 5 samt Tabell 2 - Tabell 6 nedan.



Figur 5: Karta över identifierade naturvärden inom planområdet.

5.1 HÖGA NATURVÄRDEN

Elva träd har bedömts vara särskilt skyddsvärda och bedöms därmed också falla inom kategorin högt naturvärde (klass 2).

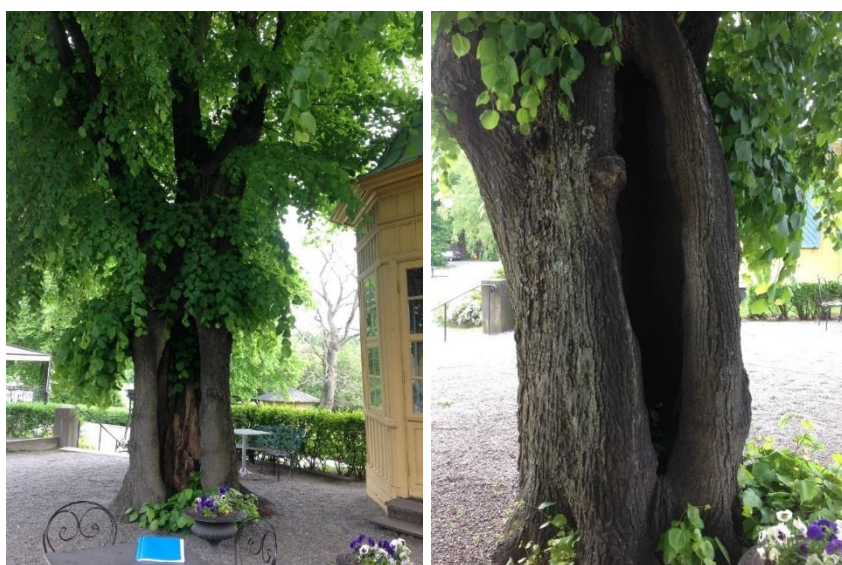
Tabell 2: Träd med bedömd naturvärdesklass 2, högt naturvärde.

ID	Kategori skyddsvärda träd*	Motiv	Påverkan	Skyddsvärt träd enligt planbestämmelser**
17	Gammalt träd	Skogslind (<i>Tilia cordata</i>). Grovt, gammalt träd med en omkrets på ca 310 cm (knappt 100 cm dbh), krona vital. På trädet noterades även en nummerbricka med följande beteckning: 3127, g. 215. Bidrar till sammanhang av lind i området och möjliga spridningsvägar av vedartade insekter längs södra Brunnsviken. <i>Trädet ingår i allé som omfattas av generell biotopskydd.</i>		x

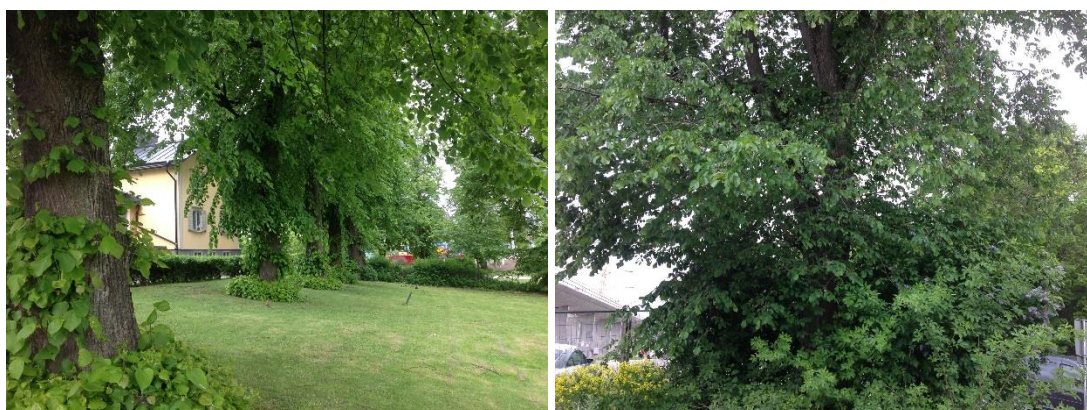
48	Hålträd, Jätteträd, Mycket gamla träd	Skogslind (<i>Tilia cordata</i>) i anslutning till lusthus. Grovt, gammalt träd som också är ett hålträd med ett ingångshål >30 cm. Trädet har en omkrets på ca 350 -400 cm. Dbh > 100 cm. Normalformad krona, >50 % vital. Sparsamt med mulm. Trädet har en historik på området sedan 1700-talet ¹ .		x
49	Hålträd, Jätteträd, Mycket gamla träd	Skogslind (<i>Tilia cordata</i>) i anslutning till lusthus. Grovt, gammalt träd som också är ett hålträd med ett ingångshål >30 cm. Trädet har en omkrets på ca 350 -400 cm. Dbh > 100 cm. Normalformad krona, >50 % vital. Sparsamt med mulm. Trädet har en historik på området sedan 1700-talet ¹ .		x
33	Gammalt träd	Alm (<i>Ulmus glabra</i>). Grovt träd med en omkrets på ca 270 cm (dbh ca 85). Krona >50 % vital, trädet friskt. Alm är på grund av almsjukan listad som akut hotat (CR) i svenska rödlistan från 2015. På grund av sin grovhet och rödlistning har trädet bedömts kunna utgöra ett högt naturvärde. Trädet bedöms dock inte så i någon central spridningskorridor för alm och arter knutna till alm. Trädet står också relativt isolerat mellan byggnader, parkering och omgivande vägar. Uppdatering 201120: Trädet fälldes 2017 pga almsjuka.		x
44	Grovt gammalt träd	Skogslind (<i>Tilia cordata</i>). Grovt gammalt träd med en omkrets på knappt 300 cm (dbh ca 95 cm). Troligen ca 200 år. Bidrar till sammanhang av lind i området och möjliga spridningsvägar av vedartade insekter.		x
45	Gammalt träd	Skogslind (<i>Tilia cordata</i>). Grovt träd med en omkrets på knappt 265 cm (dbh ca 85 cm), troligen ca 200 år. Starkt förgrenad. Mindre hål från avbruten gren, möjligt mulmhål. Bidrar till sammanhang av lind i området och möjliga spridningsvägar av vedartade insekter.		x
46	Gammalt träd	Skogslind (<i>Tilia cordata</i>)., knappt 265 cm omkrets (dbh ca 85 cm), troligen ca 200 år. Starkt förgrenad. Bidrar till sammanhang av lind i området och möjliga spridningsvägar av vedartade insekter.		x
47	Gammalt träd	Skogslind (<i>Tilia cordata</i>)., ca 270 cm omkrets (dbh ca 85 cm) troligen ca 200 år. Starkt förgrenad. Bidrar till sammanhang av lind i området och möjliga spridningsvägar av vedartade insekter.		x
51	Gammalt träd	Skogslind (<i>Tilia cordata</i>)., ca 250-300 cm omkrets (<100cm dbh), ockulär bedömning. Grovt, gammalt träd. Rötskada på stam. >50 % krona vital. Ligger precis utanför det aktuella planområdet men har tagits med då den ses hänga samman med de övriga lindarna som står i allé (17-21).		x

¹ Avsnitt 4.3 Kulturmiljö och landskapsbild i Miljökonsekvensbeskrivning för detaljplan Stallmästaregården, Solna kommun, Samrådshandling 2017-04-25.

		<i>Trädet ingår i allé som omfattas av generell biotopskydd.</i>	
61	Grovt, gammalt träd	Alm (Ulmus glabra). Grovt träd med om omkrets om ca 300 cm (dbh ca 95 cm). Grovt träd. Alm är på grund av almsjukan listad som akut hotat (CR) i svenska rödlistan från 2015. Vidkronig, >50 % krona vital. Förgrenar sig i tre stammar. Uppdatering 201120: Trädet fälldes i augusti 2019 pga almsjuka.	x
62	Grovt gammalt träd	Pil (Salix alba fragilis). Grovt gammalt träd med en omkrets på ca 280 cm (dbh ca 90 cm). Mer än 50 % av kronan är vital.	x



Figur 6. De grova, gamla hålträden vid lusthuset (nr 48 t.v. samt nr 49 t.h.).



Figur 7. Lindar nr 17-21 (tv) samt alm nr 33 (t.h.).



Figur 8. Vänstra bilden visar lindar nr 37-41 som ingår i allé (t.v.) samt grova lindar nr 44-47 (t.h). Den högra bilden visar lindarna nr 44-47.



Figur 9: Lind nr 60 i vänstra bilden samt alm nr 61 i högra bilden.



Figur 10. Grov pil, nr 62.

5.2 PÅTAGLIGA NATURVÄRDEN

Totalt 5 träd inom planområdet bedöms falla inom kategorin påtagligt naturvärde (klass 3). Fyra av träden ingår i en allé som omfattas av generell biotopskydd.

Tabell 3: Träd med bedömd naturvärdesklass 3, påtagligt naturvärde.

ID	Motiv	Påverkan	Skyddsvärt träd enligt planbestämmelser**
18	Skogslind (<i>Tilia cordata</i>). Träd med en omkrets på ca 185 cm (dbh ca 60 cm), krona vital. Litet hål efter gren med mulm vilket är värdefullt för vedlevande insekter, tveksamt dock om trädet kan klassas som hålträd. Trädet bidrar till att skapa ett sammanhang av lind i området och möjliga spridningsvägar av vedartslevande insekter längs södra Brunnsviken. <i>Trädet ingår i allé som omfattas av generellt biotopskydd.</i>		x
19	Skogslind (<i>Tilia cordata</i>), ca 200 cm omkrets (ca 65 dbh), krona vital. Trädet bidrar till att skapa ett sammanhang av lind i området och möjliga spridningsvägar av vedartslevande insekter längs södra Brunnsviken. <i>Trädet ingår i allé som omfattas av generellt biotopskydd.</i>		x
20	Skogslind (<i>Tilia cordata</i>), ca 200 cm omkrets (ca 64 cm dbh), vital. Trädet bidrar till att skapa ett sammanhang av lind i området och möjliga spridningsvägar av vedartslevande insekter längs södra Brunnsviken. <i>Trädet ingår i allé som omfattas av generellt biotopskydd.</i>		x
21	Skogslind (<i>Tilia cordata</i>), ca 220 cm omkrets (ca 70cm dbh), vital. Trädet bidrar till att skapa ett sammanhang av lind i området och möjliga spridningsvägar av vedartslevande insekter längs södra Brunnsviken. <i>Trädet ingår i allé som omfattas av generellt biotopskydd.</i>		x
60	Skogslind (<i>Tilia cordata</i>). Grovt träd med en omkrets på ca 250 cm omkrets (dbh ca 80 cm), krona vital.		x



Figur 11: Lind nr 60 till vänster i bilden. Stallmästaregårdens byggnad ligger till höger.

5.3 VISSA NATURVÄRDEN

Ett ytoobjekt i form av en strand i området samt 8 träd har bedömts falla inom kategorin vissa naturvärden (klass 4). Fem av dessa träd utgör en allé som därmed omfattas av generellt biotopskydd.

Tabell 4: Ytoobjekt med bedömd klass 4, visst naturvärde.

Område 01	Strand
Naturvärdesklass	4
Motivering	Delvis stenig strand med gles vegetation av vass. Längs strandkanten växer enstaka exemplar av flerstammig fläder samt hägg. Enstaka albuskar förekommer. Strandkantens markvegetation består huvudsakligen av näringsgynnade växter såsom nässlor och älggräs. Stranden är i hög grad påverkad av mänsklig verksamhet och exploatering och flertalet rör mynnar ut i viken längs den aktuella sträckningen. En gräsandsfamilj (<i>Anas platyrhynchos</i>) noterades vid fältbesöket i vassen. Stränder har dock nästan alltid ett visst naturvärde eftersom de generellt kan vara en viktig livsmiljö för många arter, såsom insekter och fåglar och har därför klassats till visst naturvärde.
Naturvårdsarter	Inga identifierade.



Figur 12. Strandkant inom området.

Tabell 5: Träd med bedömd naturvärdesklass 4, visst naturvärde.

ID	Motiv	Påverkan	Skyddsvärt träd enligt planbestämmelser**
35	Lönn, ca 140 cm omkrets (ca 40-45 cm dbh). Ett par döda grenar, över 50 % krona vital.	Avverkning	x
36	Lind, ca 180 cm omkrets (ca 50-57 cm dbh). Vital krona.	Avverkning	x
37-41	Lindar vid parkering, i direkt anslutning till grövre lindar. Dbh ca 40-55. Skapar sammanhang av lind i området och en förnygring av äldre lindbestånd. <i>Träden utgör en allé som omfattas av generellt biotopskydd.</i>		x
63	Lind med en omkrets på ca 160 cm (dbh ca 50 cm) i anslutning till grövre lindar.		x

5.4 ÖVRIGT

Två övriga träd har tagits upp i inventeringen enligt Tabell 6 nedan. Träden omfattas inte av någon naturvärdesklassning men ett av träden är skyddsvärt enligt planbestämmelser för området.

Tabell 6: Övriga noterade träd.

ID	Motiv	Påverkan	Skyddsvärt träd enligt planbestämmelser**
25	Grov gammal alm (Ulmus glabra), med en omkrets om ca 320 cm (dbh >100 cm).Troligen drabbat av almsjuka då knopparna inte slagit ut och trädet helt saknade grönska vid fältbesöket i juni. Eftersom trädet troligen är drabbat av almsjuka, och därmed kan utgöra en risk för andra almar i området har trädet inte naturvärdesklassats. Hade trädet varit friskt hade det dock fått ett högt naturvärde. Uppdatering 201120: Trädet fälldes i augusti 2019 pga almsjuka.		
64	Hästkastanj med en omkrets om ca 220 cm (dbh ca 70).		x

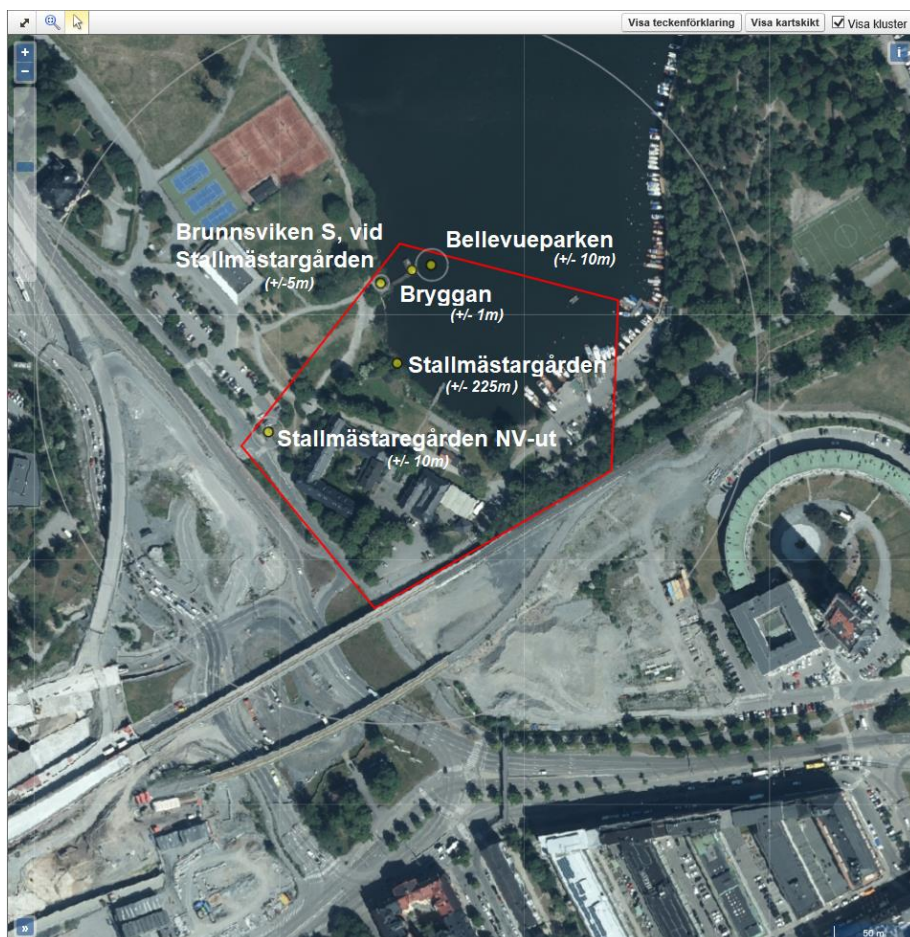


Figur 13. Alm nr 25. Vid fältbesök år 2017 noterades att trädet troligen var drabbat av almsjuka. Under 2019 avverkades trädet till följd av konstaterad almsjuka.

5.5 ARTPORTALEN

En utsökning i Artportalen gjordes 2020-11-04 och omfattade åren 2000 – 2020 och samtliga rödlistade arter, fågelarter upptagna i fågeldirektivets bilaga 1, nationellt fridlysta arter (exkl. fåglar), arter upptagna i habitatsdirektivets bilaga 2 (inkl. prioriterade arter) och 4. Utsökningsområdet kan ses i figur 14 och omfattar inventeringsområdet inklusive en utökad zon för att fånga in rapporter i närheten.

Observera att gällande fåglar så är alla vilt förekommande fåglar är fridlysta (skyddade enligt 4 § artskyddsförordningen). Fastän alla arter formellt omfattas av skydd så brukar fågelarter som är rödlistade och/eller upptagna i fågeldirektivets bilaga 1 prioriteras.



Figur 14. Utsökningsområdet från Artportalen i rött där gula prickar motsvarar rapportlokaler med angiven noggrannhet.

Merparten av rapporterna är från rapportlokalen Stallmästargården som har en angiven noggrannhet på 225 meter, vilket innebär att rapporterna kan ligga på ett relativt stort avstånd från inventeringsområdet.

Utsökningen gav fynd av 15 rödlistade arter (tabell 7), sex arter som är upptagna i fågeldirektivets bilaga 1 (tabell 8) och ett fynd av Skogsstyrelsens signalarter (tabell 7). Tre arter; bläsand (VU), brunand (EN) och kricka (VU) fanns även de med enstaka rapporter. Dessa arter är dock inte relevanta att utreda inom ramen för aktuell detaljplan då det inte görs några åtgärder som bedöms påverka dessa arters ekologiska krav på sin livsmiljö (i eller vid vattnet).

Inga fridlysta arter (exkl. fåglar) eller arter upptagna i habitatsdirektivets bilaga 2 (inkl. prioriterade arter) eller 4 finns rapporterade.

Tabell 7. Rödlistade arter inom utsökningsområdet rapporterade i Artportalen.

Art	Lokal	Status	Årtal	Kommentar
Björktrast	Stallmästargården	NT	09,11,13,17	Samtliga observationer är utanför häckningstid och rör således flyttande eller rastande fåglar. Inventeringsområdet kan nyttjas vid födosök och möjligtvis som häckningsplats. Arten häckar i parker och trädgårdar eller i skogar, ofta i anslutning till odlad mark.
Bolmört	Stallmästaregården NV-ut	NT	18	En planta är rapporterad vid lokal Stallmästaregården NV-ut (se Figur 14), d.v.s. utfarten från området och således utanför inventerings-/detaljplanområdet.

Duvhök	Stallmästargården	NT	13, 18	Bedöms inte vara en häckfågel inom inventeringsområdet, då arten är mer knuten till större skogsområden.
Fiskmå	Stallmästargården/Stallmästargården bryggan	NT	05, 13, 17, 18, 19, 20	Kan häcka på bryggor och pirar såväl som hustak och är en möjlig häckfågel inom inventeringsområdet.
Gråkråka	Stallmästargården	NT	10, 16, 17, 18, 19, 20	Häcker främst i risbon i träd. Möjlig häckfågel inom inventeringsområdet.
Gråtrut	Stallmästargården	VU	17, 20	Kan häcka på bryggor och pirar såväl som hustak och är en möjlig, men mindre trolig, häckfågel inom inventeringsområdet.
Grönfink	Stallmästargården	EN	16,17,19	Kan häcka i parkmiljöer och är således en möjlig häckfågel inom inventeringsområdet.
Havstrut	Stallmästargården	VU	20	Till skillnad från gråtrut starkare knuten till marin miljö och häcker främst längs kusten, men kan också häcka i större insjöar i södra Sverige. Med största sannolikhet ingen häckfågel inom området.
Havsörn	Stallmästargården	NT	18	Rapporten rör en förbiflygande fågel. Förutsättningar för att havsörn skulle häcka eller nyttja inventeringsområdet bedöms som obefintliga.
Pilgrimsfalk	Stallmästargården	NT	07	Rapporten rör en förbiflygande fågel. Förutsättningar för att pilgrimsfalk skulle häcka eller nyttja inventeringsområdet bedöms som obefintliga.
Rörsångare	Stallmästargården	NT	13	Vassknuten art och bedöms inte påverkas då det inte förekommer några större områden med vass inom inventeringsområdet.
Skrattmå	Stallmästargården, Bryggan, Brunnsviken S	NT	05, 08, 13, 17, 18, 19, 20	Sannolikt en koloni som finns i Brunnsviken, men som troligen häcker utanför inventeringsområdet. Detta då inventeringsområdet inte erbjuder lämpliga häckningsmiljöer och bedöms för påverkat av störning från människor.
Stare	Stallmästargården	VU	12, 13, 17	Häcker i hålträd eller holkar i trädgårdar, parker, dungar och födosöker på öppnare gräsmarker. Således kan inventeringsområdet utgöra både livsmiljö och födosökslokal. Nedhuggning av hålträd kan medföra förlust av boplatser.
Tallticka	Bellevueparken	NT	17	Signalart enligt Skogsstyrelsen. Växer som namnet antyder på tall, fruktkroppar visar sig oftast på träd som är minst 100-150 år gamla. Fyndet är sannolikt noterat öster om inventeringsområdet. Inom inventeringsområdet förekommer inga tallar.
Ärtsångare	Stallmästargården	NT	15	Häcker i buskmarker, skogsbryn och trädgårdar, med en förkärlek till buskage. Möjlig häckfågel inom inventeringsområdet.

Tabell 8. Arter upptagna i fågeldirektivets bilaga 1.

Art	Årtal	Kommentar
Havsörn	18	Samma rapport som i tabell 7.
Fiskgjuse	05	Rapporten rör en förbiflygande fågel. Förutsättningar för att fiskgjuse skulle häcka eller nyttja inventeringsområdet bedöms som obefintliga.
Fisktärna	06	Möjlig häckfågel i Brunnsviken men häckar med all sannolikhet utanför inventeringsområdet. Detta då inventeringsområdet inte erbjuder lämpliga häckningsmiljöer och bedöms för påverkat av störning från människor.
Pilgrimsfalk	07	Samma rapport som i tabell 7.
Sångsvan	15	Rapporten rör en förbiflygande fågel. Förutsättningar för att sångsvan skulle häcka eller nyttja inventeringsområdet bedöms som obefintliga.
Vitkindad gås	05, 06, 10, 15, 16	Rapporterna rör rastande fåglar. Arten häckar inte inom inventeringsområdet.

6 SAMLAD BEDÖMNING

Det aktuella planområdet och inventeringsområdet ligger i Nationalstadsparken. Nationalstadsparken faller som helhet inom naturvärdesklass 1, då området kan anses vara av särskild betydelse för att upprätthålla biologisk mångfald på nationell nivå. Intentionen med denna naturvärdesbedömning är att urskilja områden men framförallt träd inom planområdet med höga naturvärden och träd med låga naturvärden.

Totalt har 24 träd tilldelats en naturvärdesklass. Elva träd omfattas av högt värde (klass 2), fem träd omfattas av påtagligt värde och åtta träd omfattas av visst naturvärde, se Figur 3 för närmare förklaring av de olika klasserna samt Figur 5 för samtliga inventerade objekt. Ett par av dessa träd ingår dessutom i två lindalléer som omfattas av generellt biotopskydd. En strandkant omfattas därtill av visst naturvärde.

Sedan dess att naturvärdesklassningen genomfördes år 2017 har tre almar inom planområdet avverkats eftersom de drabbats av almsjukan. Av de aktuella almarna hade två (nr 33 och 61) högt naturvärde och en (nr 25) ingen klassning.

Totalt två träd kommer att avverkas till följd av den planerade detaljplanen, en lönn (nr 35) och en lind (nr 36). Både lönnen och linden är unga träd och har bedömts ha klass 4 visst naturvärde med avseende på det samband de skapar av ädellövträd inom planområdet. En avverkning av träden är permanent, påverkan bedöms dock bli liten. Träden bedöms kunna ersättas med nya träd av samma art på annan lämplig plats.

Av de rödlistade arter som rapporterats i Artportalen bedöms björktrast, fiskmå, kråka, grönfink, stare och ärtsångare möjligen nyttja inventeringsområdet för häckning. Den planerade avverkningen av två träd bedöms endast ha en möjlig påverkan på stare, ärtsångare, kråka eller grönfink då någon av dessa träd potentiellt skulle kunna utgöra ett boträd, eller i andra hand födosökmiljö för ärtsångare.

Av de fågelarter som är upptagna i fågeldirektivets bilaga 1 och är rapporterade i området bedöms ingen art att häcka eller på annat sätt vara beroende av inventeringsområdet för t.ex. födosök eller

viloplats. Sammantagen bedömning för de rapporterade naturvårdarterna blir att detaljplanens påverkan bedöms bli liten eller obefintlig.

Ingen övrig påverkan från detaljplanen är idag känd. Schaktning, grävning och markbearbetning och ledningsdragningar intill träd kan dock medföra att trädens rötter skadas och därigenom påverkar deras livskraft. Tunga transporter i direkt närhet av träd kan medföra risk för skador på stammar men också kompaktering av jord med risk för påverkan på trädens rötter. För att minimera risk för påverkan på träd föreslås att skyddsåtgärder vidtas enligt avsnitt 7 nedan.

7 REKOMMENDATIONER

De yngre träd som avverkas inom ramen för detaljplanen bör ersättas med nya träd av samma art. Denna kompensationsplantering kan med fördel ske i kombination med plantering av äppelträd, vilket skulle kunna gynna pollinerande insektsarter. De avverkade träden kan lämpligen sparas som död ved inom området för att bidra till fler strukturer som kan vara intressanta för vedlevande insekter inom planområdet. Åtgärder för att minimera påverkan på rotsystem bör vidtas med stöd av Trädhandbok för Uppsala kommun, 2010, i vilken tillvägagångssätt utförligt redogörs för. Nyréns Landskap har i sin inventering redogjort, med utgångsbok från Trädhandboken, vilka skyddsåtgärder som bör vidtas i anslutning till träd. Det rekommenderas att dessa skyddsåtgärder följs.

8 REFERENSER

Artdatabanken (2020). Rödlistade arter i Sverige 2020. SLU, Uppsala

Artdatabanken, Artfakta: www.artfakta.se

Länsstyrelsen i Stockholm, 2012. Vård- och utvecklingsplan för Kungliga nationalstadsparken. Rapport 2012:33. Tillgänglig:

<http://www.lansstyrelsen.se/stockholm/SiteCollectionDocuments/Sv/publikationer/2012/rapport-2012-33.pdf>

Naturvårdsverket, 2004: *Åtgärdsprogram för särskilt skyddsvärda träd i kulturlandskapet*. Rapport 5011.

Naturvårdsverket, 2012. Biotopskyddsområden Vägledning om tillämpningen av 7 kapitlet 11 § miljöbalken. Handbok 2012:1 (ss.43-52).

Naturvårdsverket, 2014. Allé. Beskrivning och vägledning för biotopen Allé i bilaga 1 till förordningen (1998:1252) om områdesskydd enligt miljöbalken m.m. Vägledningen utgör ett komplement till Handbok 2012:1 Biotopskyddsområden.

Nyréns Landskap, 2014. Trädutredning, Stallmästaregården-Brunnsviken-Landskap.2014-03-04.

SIS, 2014: Naturvärdesinventering avseende biologisk mångfald (NVI) - Genomförande, naturvärdesbedömning och redovisning. SVENSK STANDARD SS 199000:2014.

SIS, 2014: Naturvärdesinventering avseende biologisk mångfald (NVI) - Komplement till SS 199000. Teknisk Rapport. SIS-TR 199001:2014.

Skogsstyrelsen, 2017. Alm och almsjuka. Tillgänglig: <https://skogsstyrelsen.se/lifeelmias/alm-och-almsjuka/> (2017-03-16)

Uppsala kommun, 2010. Trädhandbok för Uppsala kommun. 2010-12-30. Version 1.

VI ÄR WSP

WSP är ett av världens ledande analys- och teknikkonsultföretag. Vi verkar på våra lokala marknader med stöd av global expertis. Som tekniska experter och strategiska rådgivare har vi tillgång till ingenjörer, tekniker, naturvetare, planerare, utredare och miljöspecialister liksom professionella projektörer, konstruktörer och projektledare. Vi erbjuder hållbara lösningar inom Hus & Industri, Transport & Infrastruktur och Miljö & Energi. Med drygt 36 500 medarbetare på 500 kontor i 40 länder medverkar vi till en hållbar samhällsutveckling. I Sverige har vi omkring 3 700 medarbetare. www.wsp.com

WSP Stab

121 88 Stockholm-Globen
Besök: Arenavägen 7

T: +46 10 7225000
Org nr: 556057-4880
Styrelsens säte: Stockholm
wsp.com

