



ANTIKVARISK KONSEKVENSANALYS

DETALJPLANEFÖRSLAG

**STALLMÄSTAREGÅRDEN, HAGA 2:7
SOLNA STAD, UPPLAND, STOCKHOLMS LÄN**

2020-11-20

Framsidas foto: Lustuset med lindarna, vy från sydväst, 2018-10-02.

Benämning Stallmästaregården
Kommun Solna stad
Fastighet Haga 2:7
Adress Stallmästaregården, 113 47 Stockholm
Datum 2020-11-20

ANTIKVARISK KONSEKVENSANALYS

Detaljplan för Stallmästaregården, Solna stad

I Solna stad pågår planarbete för att skapa möjlighet att uppföra en ny byggnad för konferens- och hotelländamål på Stallmästaregården, Haga 2:7. Fastigheten ägs av Fastighetsaktiebolaget Stallmästaregården.

Stallmästaregården är enskilt byggnadsminne. Den ligger inom Nationalstadsparken och riksintresset för kulturmiljövården Solna [AB 37]. Föreliggande antikvariska konsekvensanalys syftar till att beskriva planförslagets konsekvenser för platsens kulturhistoriska värden. Konsekvensanalysen är utförd på uppdrag av Fastighetsaktiebolaget Stallmästaregården genom Marianne Idh.

Till grund för bedömningarna i konsekvensanalysen ligger den kulturmiljöanalys som AIX upprättade under våren – hösten 2016 (refereras till i följande text som KMA Stallmästaregården).

Föreliggande version är en revidering av en tidigare text (2017-02-27) efter att volym minskats och kulörer ändrats för den byggnad som planen medger. Siluettstudier som fanns med i den tidigare versionen har utgått eftersom byggnaden inte längre är högre än anläggningens historiska bebyggelse och därför inte påverkar stadssiluetten.

Antikvarisk konsekvensanalys gällande ändringar i byggnadsminne togs fram 2018-12-13 inför tillståndsansökan till Länsstyrelsen och medföljer här som bilaga.

Stockholm datum som ovan

Stina Svantesson
Byggnadsantikvarie, certifierad sakkunnig kulturvården - K
AIX Arkitekter, tel. nr. 08 690 29 76, stina.svantesson@aix.se

Granskat av	Datum
JoEn	2020-11-12

INNEHÅLLSFÖRTECKNING

Bakgrund.....	1
Projektet i korthet	1
Granskade handlingar	1
Syfte och metod	1
Underlag	1
Beskrivning av planförslaget	1
Sammanfattande bedömning	2
Siktlinjer och fondmotiv, fotomontage.....	3
Bedömning konsekvenser - författningsskydd.....	14
Byggnadsminnet, 3:e kap. KML (1988:950)	14
Nationalstadsparken, 4:e kap. miljöbalken	14
Riksintresset, 3:e kap. miljöbalken	14
Kulturvärden enligt plan- och bygglagen	15
Fördjupad översiktsplan, Solna stad 2008	15
Bedömning konsekvenser - kulturmiljöanalysen	16
Befintliga byggnader	16
Del av närmiljön	16
Visuella aspekter	16
Tillvarata och utveckla (känslighets- och tålighetsanalys)	17

Bilaga: Konsekvensanalys ändringar i byggnadsminne, AIX 2018-12-13

BAKGRUND

Projektet i korthet

Stallmästaregården är stockholmstraktens äldsta utvårdshus med verksamhet i obruten kontinuitet sedan 1600-talet. Se historik i bilaga, sid. 6 ff. Anläggningen är enskilt byggnadsminne och ligger inom Nationalstadsparken och riksintresset för kulturmiljö-vården Solna [AB 37]. Den gränsar till riksintresset Stockholms innerstad med Djurgården [AB 115].

Fastighetsägaren och restauratören önskar utveckla verksamheten med större ytor för hotell- och konferensverksamhet. Sedan 2010 har planarbete pågått där flera olika förslag till tillbyggnad eller nybyggnad på tomten har studerats. Aktuellt planförslag innehåller en fristående byggnad, utformad av Wingårdhs, på tomtens sydöstra del.

Granskade handlingar

- Planförslag för Stallmästaregården under utarbetande. Utkast plankarta. Solna stad 2020-10-27, ärendenummer BND 2016:419.
- Solna stad. *Stallmästaregården - Haga, Brunnsviken. Hotell- och konferensanläggning. Gestaltningsprogram*, 2020-11-12

En tidigare framtagen detaljplan för Stallmästaregården, SBN 2009:189, upphävdes av mark- och miljödomstolen i oktober 2015. Solna stad har därför börjat om från början med en ny planprocess där grunderna för mark- och miljödomstolens upphävande kommer att åtgärdas.

Efter synpunkter från Länsstyrelsen i Stockholms län minskades den planerade byggnadens volym och en ny färgsättning togs fram. Länsstyrelsen lämnade tillstånd till ändringarna i byggnadsminnet 2019-06-28 med kompletterande villkor daterade 2020-06-11.

Det aktuella planförslaget utgår från den tidigare detaljplanen och det reviderade gestaltningsprogrammet.

Gestaltningssprogrammet innehåller illustrationer över den föreslagna byggnaden i sin omgivning. Till föreliggande konsekvensanalys har Wingårdhs även tagit fram kompletterande illustrationer, som utgår från foton i KMA Stallmästaregården.

Den tidigare detaljplanen omfattades av den äldre plan- och bygglagen, PBL (1987:10) eftersom planarbetet påbörjades innan den nya PBL (2010:900) tillkom. Den nya detaljplanen omfattas av PBL (2010:900), i vilken skrivningarna som avser natur- och kulturvärden har skärpts och preciserats.

Syfte och metod

Den antikvariska konsekvensanalysens syfte är att beskriva och analysera den påverkan som planförslaget kan ha på Stallmästaregården kulturhistoriska värde och dess konsekvenser för kulturmiljön, främst med avseende på Nationalstadsparken och riksintresset Solna [AB 37] samt bestämmelserna i plan- och bygglagen. En konsekvensanalys med avseende på byggnadsminnet togs fram 2018-12-13 inför ansökan till Länsstyrelsen om tillstånd till ändring av detsamma, se bilaga.

Föreliggande konsekvensanalys utgår från den kulturmiljöanalys som AIX upprättat 2016-09-27, vilken i följande text refereras till som KMA Stallmästaregården.

Den sammanfattande bedömningen på sid. 2 grundar sig dels på planförslaget konsekvenser i förhållande till Stallmästaregården författningsskydd och dels på de aspekter på fastighetens kulturhistoriska värde som beskrivits i KMA Stallmästaregården.

Underlag

2011-12-05: AIX Arkitekter AB. *Konsekvensanalys gällande ändringar i byggnadsminnet Stallmästaregården, Solna kommun*

2012-01-13: Länsstyrelsen i Stockholms län. *Yttrande angående planerad tillbyggnad av byggnadsminnet Stallmästaregården, Haga 2:7, Solna kommun, Stockholms län*

2016-05-11, rev. 2016-08-19: AIX Arkitekter AB. *Antikvarisk förundersökning Stallmästaregården*

2016-09-27: AIX Arkitekter AB. *Kulturmiljöanalys Stallmästaregården*, refereras till i följande text som KMA Stallmästaregården

2020-11-20: WSP. *Naturvärdesinventering Stallmästaregården*

2018-12-13: AIX Arkitekter AB. *Konsekvensanalys gällande ändringar i byggnadsminnet Stallmästaregården, Solna kommun* (se bilaga)

2019-06-28: Länsstyrelsen i Stockholms län. *Angående ansökan om tillstånd till ny byggnad för hotell och konferens inom byggnadsminnet Stallmästaregården på fastigheten Haga 2:7, Solna*

2020-06-11: Länsstyrelsen i Stockholms län. *Tillstånd till uppförande av ny byggnad för hotell och konferens inom byggnadsminnet Stallmästaregården, på fastigheten Haga 2:7 i Solna kommun; nu fråga om villkor*

Unnerbäck, Axel. *Kulturhistorisk värdering av bebyggelse*, Riksantikvarieämbetet (RAÄ) 2002

BESKRIVNING AV PLANFÖRSLAGET

Planförslaget syftar till att möjliggöra en ny byggnad för hotell och konferens på Stallmästaregården tomt i sydöstligt läge. Samtidigt ska varu- och avfallshanteringen förbättras och allmänhetens tillgång till området regleras och säkerställas.

Den nya byggnaden avses bilda en pendang till den befintliga hotellbyggnaden från år 2000. Den ska fungera som avskärmning mot trafikapparaten och den nya bebyggelsen söder och öster om Stallmästaregården. Byggnaden har en modern tältliknande utformning, inspirerad av historiska parkbyggnader. Fasader och tak är plåtbeslagna och målade randiga i två nyanser av grönt med inslag av brunt.

För att den nya byggnaden ska kunna uppföras måste en personalbyggnad från 1952 rivas och en äldre byggnad kallad Linneförrådet/Röda stugan flyttas till en plats nära stranden, där en kiosk från 1980-talet avses rivas.

Inlastning och avfallshantering som nu ligger mot strandpromenaden flyttas till ett nytt läge innanför en ny dörröppning i den befintliga hotellängans sydvästra fasad.

Beträffande mark och trädgård tillkommer en ny grönyta med gångstig mot strandområdet. Två träd, en lönn och en lind, måste fällas för att ge plats för den nya byggnaden.

Konsekvenser för kulturhistoriskt värde, sammanfattning

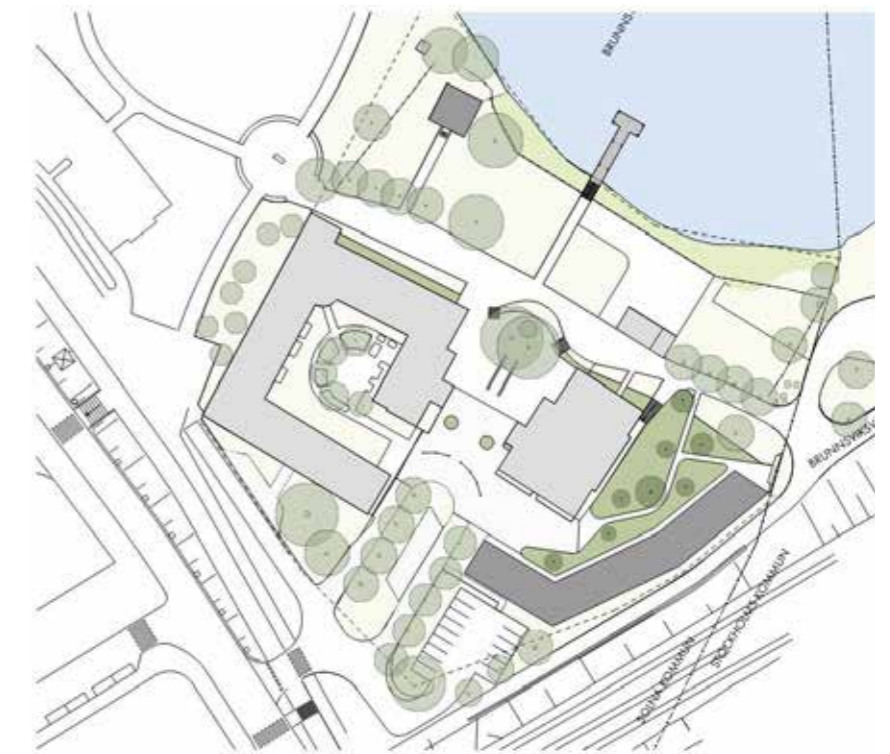
Metod för bedömning av kulturhistoriskt värde, se KMA Stallmästaregården sid. 1.

Stallmästaregården dokument/kunskapsvärden påverkas positivt av att Linneförrådet/Röda stugan får en historiskt mer korrekt placering. Den planerade nya byggnaden blir en tydligt urskiljbar ny årsring vilken inte innebär någon påverkan på den historiska bebyggelsens dokument/kunskapsvärden.

Anläggningens upplevelsevärden påverkas i både positiv och negativ riktning. Identitetsvärde och övergripande autenticitet kan påverkas negativt av en modern byggnad i den historiska miljön. Samtidigt kan det arkitektoniska värdet påverkas positivt av den nya byggnadens höga kvalitet i utformning och kulörer.

Den nya byggnadens avskärmade funktion mot Värtabanans näraliggande järnvägsbro skapar ett bättre gårdsrum som stödjer Stallmästaregården upplevelsevärden.

Övergripande värden av kvalitet, tydlighet och sällsynthet förstärks eller förblir neutrala av de åtgärder som planförslaget medger.



Ny situationsplan, ur Gestaltningsprogram, Solna stad 2020-11-12.

SAMMANFATTANDE BEDÖMNING

Underlag, se sid. 14 ff.

Villkor för bedömningen

1. Den byggnad som presenteras i planförslaget och gestaltungsprogrammet uppförs. Höjd och omfattning utökas inte.
2. Mark och gångvägar kring den nya byggnaden och det flyttade Linneförrådet/Röda stugan anläggs och utformas så att området inte upplevs som privatiserat.
3. Linneförrådet/Röda stugan får kulturhistoriskt relevant utformning och material avseende sockel, tak, dörr, räcken m.m.
4. Området kring det nya lastintaget mot Annerovägen hålls snyggt och fritt från utplacerade kärl eller annan skrymmande utrustning.
5. Ny och kompletterande plantering av träd och annan växtlighet utförs enligt förslaget, så att Stallmästaregårdens gröna värden och anknytning till Nationalstadsparken stärks och lyfts fram.

Negativa konsekvenser

1. Risk att den nya byggnaden blir alltför framträdande i siktlinjer och som nytt fondmotiv (måttligt negativ konsekvens).
2. Fällning av två träd som är skyddsvärda enligt *Tillägg till detaljplaner för skydd av träd inom Kungliga nationalstadsparken, inom Bergshamra, delar av Frösundavik, Ulriksdal, och kring Stallmästaregården i Solna stad, 2014* (svagt negativ konsekvens).

Positiva konsekvenser

1. Stallmästaregårdens kontinuitet som utvårdshus och krog säkras (stark positiv konsekvens).
2. Linneförrådet/Röda stugan återtar en historiskt relevant placering (stark positiv konsekvens).
3. Anläggningens sophertering och lastintag mot stranden och den förbipasserande gång- och cykelvägen tas bort (stark positiv konsekvens).
4. Stallmästaregården får en skärmbyggnad mot järnvägsbron (måttlig positiv konsekvens).
5. En ny byggnad i området får hög arkitektonisk kvalitet (måttlig positiv konsekvens).
6. Stallmästaregårdens entré mot Annerovägen förstärks (svag positiv konsekvens).
7. Den ostrukturerade parkeringsytan på tomtens sydöstra del försvinner (svag positiv konsekvens).

Både negativa och positiva konsekvenser

Upplevelsevärden kan påverkas både negativt (identitetsvärde, arkitekturhistoriskt upplevelsevärde) och positivt (arkitektoniskt, miljöskapande) av en ny byggnad på platsen.

Bedömning

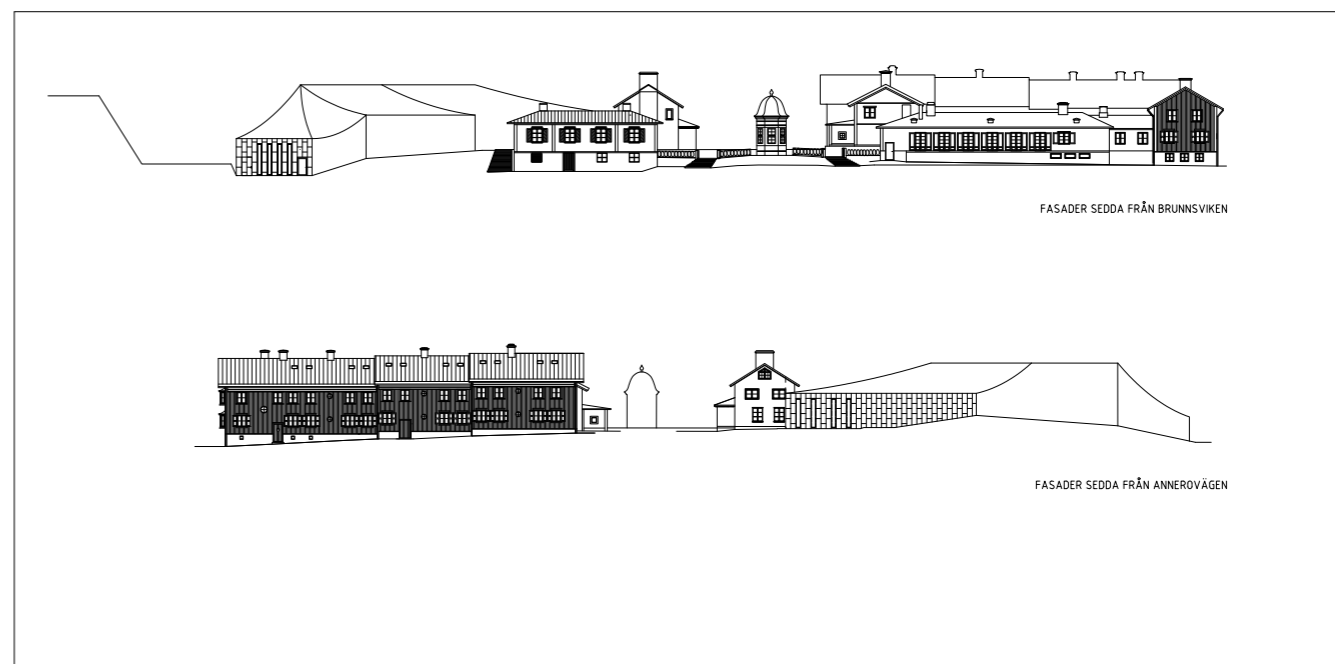
Planförslaget för Stallmästaregården bedöms till sin princip vara möjligt ur kulturhistoriskt hänseende.

Utformningen av den nya byggnaden kommer att ha stor påverkan på närmiljön och på upplevelsen av den kulturhistoriskt värdefulla bebyggelsen på Stallmästaregården.

Under förutsättning att den byggnad som presenteras i det aktuella gestaltungsprogrammet uppförs, bedöms förslaget

- inte innebära intrång i parklandskap eller naturmiljö, inte heller skada på det historiska landskapets natur- och kulturvärden i övrigt, enligt 4 kap. 7 § och 1 § miljöbalken (MB).
- inte medföra påtaglig skada på riksintresset enligt 3 kap. 6 § MB.
- uppfylla de krav som ställs i 2 och 8 kap. plan- och bygglagen (PBL 2010:900).
- inte strida mot kulturmiljöns väsentliga värden, förutsättningar och beståndsdelar så som de definieras i KMA Stallmästaregården.

Metod för bedömning av kulturhistoriskt värde, se KMA Stallmästaregården sid. 1.



Stallmästaregårdens fasader med den nya byggnaden, Wingårdhs 2019-03-15.

SIKTLINJER OCH FONDMOTIV - UR KMA STALLMÄSTAREGÅRDEN SID. 33-39 MED NYTT FOTOMONTAGE

Stallmästaregården är väl synlig från de fria siktlinjerna över vattenrummet Brunnsviken. Från parken utgör anläggningen en småskalig förgrund till den högväxta fondden som utgörs av stadens och Karolinskas bebyggelse.

Utvalda siktlinjer, vilka illustreras på kartbilden till höger, är avsedda att ge en tydlig bild av anläggningens betydelse för stadsrummet från omkringliggande platser. De utvalda platserna är sådana som allmänheten har tillgång till och där Stallmästaregården utgör ett tydligt motiv i, alternativt har inverkan på, det visuella landskapet.

De vyer som studerats här är de som bedöms vara känsliga utifrån perspektivet Nationalstadsparken och riksintressen.

Samtliga vyer utgår ifrån fotgängarens perspektiv. Fotografierna är tagna vid tre olika tillfällen.

1. Vy mot Stallmästaregården från Brunnsvikens östra strand.
2. Från Kungliga Begravningsplatsen, tänkt att illustrera "båtperspektivet".
3. Från Brunnsvikens västra strand.
4. Från Brunnsviksvägen.

Vyerna 1-4 har ett särskilt värde för Stallmästaregårdens kulturhistoriska anknytning till det gustavianska parkstråket vid Brunnsviken.

5a och 5b. Från Norrtull, tänkta att illustrera den historiska och visuella kopplingen mellan tullhusen och Stallmästaregården.

6. Från höjden intill Karolinska sjukhusområdet.

2020: Vy 6 har utgått eftersom detaljplanering för omfattande exploatering pågår i det berörda området. Vy 5 påverkas också av detaljplaneringen men det är ännu oklart på vilket sätt.



Illustration av de siktlinjer som bedöms vara känsliga utifrån Nationalstadsparken och riksintressen. Ortofoto från Stockholms stad.

VY 1.



Vy 1 från Stallmästareuddens västra strand, 2016-03-31. KMA Stallmästaregården sid. 34.



Vy 1 med den nya byggnaden inlagd, fotomontage Wingårdhs.

VY 2.



Vy 2, vattenrummet över Brunnsviken med Stallmästaregården inzoomad från den kungliga begravningsplatsen, 2016-03-31. KMA Stallmästaregården sid. 35.

VY 2.



Vy 2 med den nya byggnaden inlagd samt med Linneförådets/Röda stugans nya placering, fotomontage Wingårdhs.

VY 3.



Vy 3 över Brunnsviken från dess västra strand, 2016-03-31. KMA Stallmästaregården sid. 36.

VY 3.



Vy 3 med den nya byggnaden inlagd, fotomontage Wingårdhs.

VY 4.



Vy 4 från Brunnsviksvägen med Linneförrådet/Röda stugan som fondmotiv, 2016-03-31. KMA Stallmästaregården sid. 37.



Vy 4 med den nya byggnaden inlagd, fotomontage Wingårdhs.



5a. Vy från trottoaren söder om det östra tullhuset, 2016-11-29. Den gulgrönmalade äldre järnvägsbron kommer att rivas. KMA Stallmästaregården sid. 38.



5b. Från området under den järnvägsbro som kommer att rivas, 2016-11-29. KMA Stallmästaregården sid. 38.



Vyerna 5a och 5b med den nya byggnaden inlagd, fotomontage Wingårdhs.

Följande avsnitt utgör underlag till sammanfattningen på sid. 2.

BEDÖMNING AV PLANFÖRSLAGETS KONSEKVENSER - FÖRFATTNINGSSKYDD

Konsekvenser för byggnadsminnet enl. 3 kap. kulturmiljölagen (KML 1988:950)

Utdrag ur AIX 2018-12-13, se bilaga, sid. 6.

De åtgärder som planförslaget möjliggör berör skyddsföreskrifterna 3 och 6:

3. Byggnaderna nr 9, 10 enligt bilagda ritning får inte rivas eller till sitt yttre byggas om eller på annat sätt förändras.

6. Det område kring byggnaderna som markerats på bilagda planritning skall hållas i sådant skick att byggnadernas utseende och karaktär inte förvanskas.

Bedömning

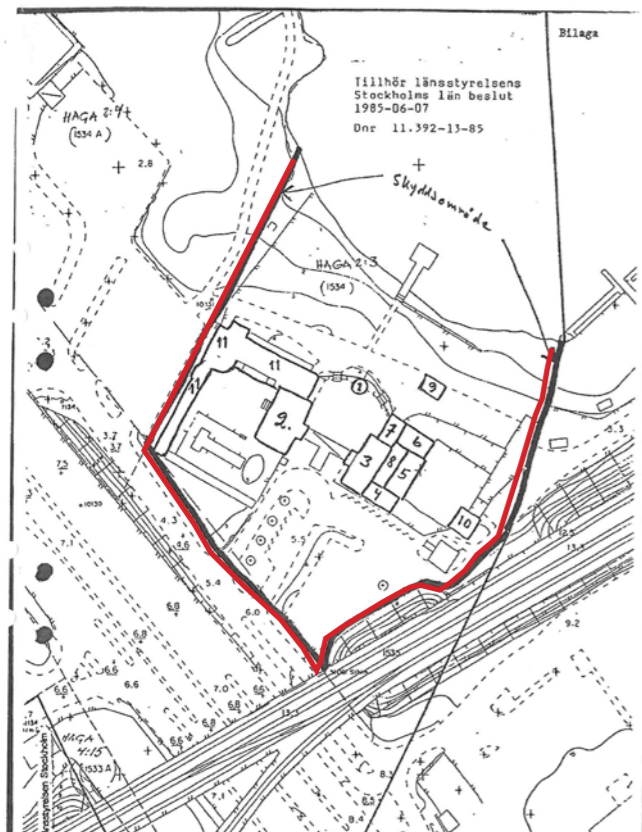
Ett av Stallmästaregårdens högst vägande kulturhistoriska värden är det kontinuitetsvärde som restaurangverksamheten utgör. Vissa förändringar i den fysiska miljön kring byggnaderna bör kunna medges för att upprätthålla detta värde.

En annan del utgör upplevelsevärde kopplat till den historiska miljön. Den påverkan på miljön som

omdaningen av Värtabanan och trafikplatsen alldeles utanför området utgör* är redan högst påtaglig. Den föreslagna byggnaden ger en möjlighet att styra inramningen av Stallmästaregårdens historiska kärna på ett mer konkret sätt. Den bedöms innebära ett arkitektoniskt kvalitativt tillägg med en dignitet värdig en kulturhistorisk miljö.

Den färgsättning i gröna nyanser med ett brunt inslag som föreslås i det omarbetade förslaget avser att harmoniera med områdets grönska. Den nya byggnaden träder därför tillbaka i viktiga siktlinjer och kommer inte att läsas ihop med Stallmästaregårdens äldre byggnader.

Sammanfattningsvis gör undertecknade bedömningen att ändringsåtgärderna ligger inom ramen för målsättningen med bevarandet av byggnadsminnet och kan anses vara acceptabla ur kulturhistorisk synvinkel.



Karta med byggnadsminnets skyddsområde, ur byggnadsminnesförklaringen 1985.

*Tillägg 2020-11-12: För närvarande pågår planarbete i Stockholms stad som bland annat avser att flytta det större vägsystemet längre västerut. Därigenom skulle trafiksituationen utanför Stallmästaregården på sikt förbättras. Påverkan från den intilliggande järnvägsbron kvarstår dock.

Konsekvenser för Nationalstadsparken enl. 4 kap. 7 § och 1 § miljöbalken (MB)

Se KMA Stallmästaregården sid. 5 och 27-28.

4 kap. 7 §: *Inom en nationalstadspark får ny bebyggelse och nya anläggningar komma till stånd och andra åtgärder vidtas endast om det kan ske utan intrång i parklandskap eller naturmiljö och utan att det historiska landskapets natur- och kulturvärden i övrigt skadas.*

Bedömning 4 kap. 7§ MB

Fällning av två skyddsvärda träd, en lönn och en lind, innebär en negativ påverkan på det historiska landskapets naturvärden. De båda träden är dock unga och kan ersättas av nya träd av samma art på annan plats. De åtgärder som planförslaget medger kan inte sägas utgöra något intrång, varken i parklandskap eller i naturmiljö. Nya träd avses planteras utefter gång- och cykelvägen samt väster och söder om den nya byggnaden. Övriga ytor som påverkas av planförslaget tas idag i anspråk av parkeringsplatser eller av byggnader.

Det historiska landskapets kulturvärden kan påverkas negativt om den nya byggnaden upplevs som alltför framträdande i förhållande till den äldre bebyggelsen. Men kulturvärden kan även lyftas fram av den nya byggnadens funktion som visuell och bullermässig avskärmning mot Värtabanas järnvägsbro. Den nya byggnaden utgör ett tillägg av hög arkitektonisk kvalitet som efter omarbetning fått en minskad volym och en bättre anpassad färgsättning i jämförelse med tidigare utformning.

Till sammanhanget hör att byggnaden förtydligar entrén till Stallmästaregården och därigenom en av Nationalstadsparkens entréer. De positiva konsekvenserna för områdets kulturvärden bedöms överstiga de negativa.

4 kap. 1 §: *[...] exploateringsföretag och andra ingrepp i omgivningarna får komma till stånd endast om det kan ske på ett sätt som inte påtagligt skadar områdets natur- och kulturvärden.*

Bedömning 4 kap. 1§ MB

Den negativa påverkan på områdets naturvärden som förslaget innebär - fällning av de båda träden - kan inte sägas utgöra en påtaglig skada. Träden har bedömts ha "vissa naturvärden" i WSP:s inventering från 2020-11-20. Områdets kulturvärden bedöms inte heller utsättas för påtaglig skada av planförslaget, se föregående stycke.

Konsekvenser för riksintresset Solna [AB 37] enl. 3 kap. 6 § miljöbalken (MB)

Se KMA Stallmästaregården sid. 5 och 27-28.

3 kap. 6 § MB: *Mark- och vattenområden samt fysisk miljö i övrigt som har betydelse från allmän synpunkt på grund av deras naturvärden eller kulturvärden eller med hänsyn till friluftslivet skall så långt möjligt skyddas mot åtgärder som kan påtagligt skada natur- eller kulturmiljön. Behovet av grönområden i tätorter och i närheten av tätorter skall särskilt beaktas.*

Områden som är av riksintresse för naturvärden, kulturmiljövården eller friluftslivet skall skyddas mot åtgärder som avses i första stycket.

Ur motiveringen för [AB 37]: "Haga - Ulriksdals kungliga slottsmiljöer med lustslott och stora parkanläggningar med nära vattenkontakt, som i sin utveckling framför allt speglar stormaktstiden, den gustavianska epoken".

Uttryck för riksintresset är bland annat:

"[...] Haga med lämningar av Gamla Haga och andra spår från tiden före Gustav III:s inköp av området, den engelska parken med utblickar mot det omgivande landskapet [...].

I området ingår även:

"[...] Stallmästaregården som är Stockholmstraktens äldsta utvårdshus från 1652 och som har anor som stallmästarboställe under Karlberg på 1630-talet".

Bedömning 3 kap. 6§ MB

Begreppet *påtaglig skada*, se bedömning under Konsekvenser för Nationalstadsparken enligt 4 kap. 1 § MB.

Ytor med grönområden som är tillgängliga för allmänheten ökar i och med planförslaget. Stallmästaregårdens anknäring till parkområdet vid stranden med gång- och cykelväg förbättras genom den gröna slänt som ersätter den befintliga 1950-talsbyggnaden.

Den byggnad som planförslaget medger stödjer motiverings formulering genom sin utformning med inspiration av den gustavianska epokens parkbyggnader. Den har en undandragen placering från vattnet och påverkar inte de äldre byggnadernas eller parkområdets vattenkontakt.

Konsekvenser för kulturvärden och kulturhistoriska värden enligt plan- och bygglagen

Se KMA Stallmästaregården sid. 5.

Plan- och bygglagen (PBL 2010:900) använder både begreppen kulturvärden och kulturhistoriska värden. Kulturvärden består av kulturhistoriska, estetiska och sociala värden enligt Riksantikvariets förnyade värderingssystem. Begreppen ryms inom den metod för kulturhistorisk värdering som används här, se KMA Stallmästaregården sid. 1.

2 kap. 3 §: *Planläggning enligt denna lag ska med hänsyn till natur- och kulturvärden, miljö- och klimataspekter samt mellankommunala och regionala förhållanden främja*

1. *en ändamålsenlig struktur och en estetiskt tilltalande utformning av bebyggelse, grönområden och kommunikationsleder, [...].*

2 kap. 6 §: *Vid planläggning, [...] ska bebyggelse och byggnadsverk utformas och placeras på den avsedda marken på ett sätt som är lämpligt med hänsyn till*

1. *stads- och landskapsbilden, natur- och kulturvärdena på platsen och intresset av en god helhetsverkan, [...].*

Vid planläggning [...] ska bebyggelseområdets särskilda historiska, kulturhistoriska, miljömässiga och konstnärliga värden skyddas. Ändringar och tillägg i bebyggelsen ska göras varsamt så att befintliga karaktärsdrag respekteras och tillvaratas. Lag (2014:477).

8 kap. 13 §: *En byggnad som är särskilt värdefull från historisk, kulturhistorisk, miljömässig eller konstnärlig synpunkt får inte förvanskas.*

Första stycket ska tillämpas också på [...]

4. *bebyggelseområden*

8 kap. 17 §: *Ändring av en byggnad och flyttning av en byggnad ska utföras varsamt så att man tar hänsyn till byggnadens karaktärsdrag och tar till vara byggnadens tekniska, historiska, kulturhistoriska, miljömässiga och konstnärliga värden.*

Bedömning 2 och 8 kap. PBL

Den byggnad som möjliggörs av planförslaget avviker i utseende från de befintliga byggnaderna. Den kan inte läsas ihop med dem och kan inte uppfattas som historisk. Men med sitt moderna formspråk är byggnaden inspirerad av det sena 1700-talets parkbyggnader och stödjer därigenom Stallmästaregårdens historiska koppling till de gustavianska parkerna vid Brunnsviken. Utformningen har en hög arkitektonisk och estetisk kvalitet; ett värdigt tillägg som en ny årsring i kulturmiljön.

Den nya byggnadens funktion som avskärmning mot Värtabanans järnvägsbro bidrar till att skydda bebyggelseområdets kulturhistoriska och miljömässiga värden. Placeringen längs tomtens sydöstra kant skapar ett respektavstånd till vattnet och till den äldre bebyggelsen.

En släntad gårdsmark ska anordnas mellan den nya byggnaden och Tingshuset, där en grönyta med trädplantering avses ansluta till gång- och cykelvägen utefter Brunnsviken. På platsen finns idag 1950-talets personalbyggnad med sin pergola samt det f.d. Linneförrådet som står placerat ovanpå verksamhetens lastintag och soprum. Stallmästaregårdens anknäring till parklandskapet vid stranden med gång- och cykelvägen stärks därmed.

Gårdsrummet blir även tillgängligt och öppet för allmänheten som en ny passage mot stranden.

Flyttningen av Linneförrådet/Röda stugan till dess ursprungliga område är kultur- och byggnadshistoriskt rimlig och framhäver de äldre byggnadernas kontakt med vattnet. Områdets disposition från tidigt 1700-tal till sent 1800-tal tydliggörs. Linneförrådet/Röda stugan avses genomgå en varsam renovering efter flytten.

Fördjupad översiktsplan, Solna stad 2008

Se KMA Stallmästaregården sid. 5.

Begreppet fördjupad översiktsplan (FÖP) finns inte längre med i PBL. Boverket likställer FÖP med begreppet planprogram och hänvisar till PBL 5 kap. 10 § som återfinns under rubriken Underlag för planarbetet:

Om kommunen bedömer att det behövs för att underlätta detaljplanearbetet, ska kommunen ange planens utgångspunkter och mål i ett särskilt program.

Dokumentet är inte juridiskt bindande, men utgör viktiga strategiska underlag som underlättar det efterkommande arbetet med att ta fram detaljplaner (boverket, se, läst 2020-11-12).

Ur Solna kommuns fördjupade översiktsplan för nationalstadsparken från 2008, sid. 47: *Förutsättningar för fortsatt värdshusrörelse i Stallmästaregården ska upprätthållas. Nya mindre byggnader och anläggningar för kultur- och friluftslivsändamål och för områdets drift får byggas.*

Bedömning FÖP Solna stad 2008

Den första meningen i citatet ovan kan tolkas som om vissa förändringar kan genomföras för att upprätthålla Stallmästaregårdens värdshusrörelse. Den andra meningen avser hela delområdet Hagaparken där Stallmästaregården ingår enligt FÖP:ens områdesindelning. Den byggnad som möjliggörs av planförslaget strider mot formuleringen eftersom den varken är att betrakta som "mindre" eller är avsedd för kulturändamål, friluftslivsändamål eller områdets drift.

Planförslaget står inte i konflikt med FÖP:ens övriga skrivningar som berör Stallmästaregården.

BEDÖMNING AV PLANFÖRSLAGETS KONSEKVENSER - KULTURMILJÖANALYS STALLMÄSTAREGÅRDEN

Konsekvenser för kulturhistoriskt värde - befintliga byggnader

Se KMA Stallmästaregården sid. 27.

Samtliga värderingar understryker Stallmästaregårdens obrutna kontinuitet som utvårdshus. Länsstyrelsen framhåller det sammantagna värdet hos anläggningens olika årsringar, vilka belyser byggnadshistorien och rörelsens utveckling. Många om- och tillbyggnader har utförts under åren och på tomten har flera uthus och andra kompletterande byggnader uppförts och rivits.

Stockholms länsmuseum och Solna stad påtalar anknytningen till vattnet och till Hagaparken, som fortfarande kan upplevas trots anläggningens trängda läge vid trafiklederna.

AIX värdering lyfter fram de äldsta byggnadernas komposition vid en gårdsplan med Lusthuset som signum och centralt motiv. Lusthuset är även en av de sammanbindande blickpunkterna i det sena 1700-talets parkstråk vid Brunnsviken. De rekonstruerade byggnaderna Linneförrådet/Röda stugan och Fiskarstugan minner om den rödfärgade uthusbebyggelse som fanns på tomten i stor omfattning ända fram till 1960-talet.

Bedömning av påverkan på befintliga byggnader

Planförslaget strider inte mot de kulturhistoriska värdebeskrivningarna.

Upplevelsevärden kan påverkas både negativt (identitetsvärde) och positivt (arkitektoniskt, miljöskapande) av en ny byggnad på platsen. Den nya byggnadens funktion som skärmbyggnad mot järnvägsbron skapar en avgränsad gårdsmiljö som stödjer anläggningens kulturhistoriska värden.

Flytten av Röda stugan/Linneförrådet till en plats nära den ursprungliga, vid vattnet, är till fördel för Stallmästaregårdens kulturhistoriska värden.

Konsekvenser för kulturhistoriskt värde - del av närmiljön

Se KMA Stallmästaregården sid. 27.

I avsnittet anges bland annat att anläggningens *lågt hållna byggnadshöjder möjliggör en visuell kontakt med Stockholms bakomliggande bebyggelsefront och förstärkelse av landskapets mjukt stigande topografi.*

Stallmästaregården utgör en viktig komponent för vattenrummet Brunnsviken med sin placering intill strandpromenaden.

Bedömning av påverkan på närmiljön

Den nya byggnad som planförslaget medger har minskats i höjd i jämförelse med tidigare förslag. Visuell kontakt med Stockholms bebyggelsefront och topografin bibehålls därför från Stallmästaregården. Byggnaden följer platsens topografi genom att den tar upp och förstärker landskapets sluttning ner mot vattnet.

Byggnadens höjd och volym ska inte överskrida de mått som anges i detaljplaneförslaget.

Stallmästaregårdens anknytning till vattenrummet vid Brunnsviken förstärks av att en grön slänt ersätter befintliga byggnader och strukturer. Miljön vid strandpromenaden förbättras av att inlastning och sophantering försvinner.

Konsekvenser för kulturhistoriskt värde - visuella aspekter

Stallmästaregårdens roll i stadssiluetten

Se KMA Stallmästaregården sid. 29 ff.

Bedömning av konsekvenser för stadssiluetten

Genom sin minskade höjd kommer den nya byggnaden inte att påverka Stallmästaregårdens roll i stadssiluetten.

Vegetation och strandzon

Se KMA Stallmästaregården sid. 32.

Flyttningen av Linneförrådet/Röda stugan kommer att påverka strandzonen, där den kiosk som finns idag har en mer nedtonad utformning. Den nya gröna slänten och ny trädplantering förstärker landskapsparkens karaktär vid stranden. Det visuellt störande lastintaget mot gång- och cykelvägen tas bort. Allmänhetens tillgång till strandzonen förbättras genom den nya passage som skapas mellan den nya byggnaden och Tingshuset.

Entrézonerna vid Annerovägen, som idag upplevs som ostrukturerad på grund av alla parkeringsplatser, förbättras i planförslaget. Den nya byggnaden möter 1990-talets hotellbyggnad vid infartsallén och skapar en tydligare entré till området. Intilliggande ytor snyggas upp.

Bedömning av konsekvenser för vegetation och strandzon

Planförslaget innebär en positiv påverkan på områdets vegetation och strandzon, under förutsättning att mark och gångvägar kring den nya byggnaden och det flyttade Linneförrådet/Röda stugan anläggs så att området inte upplevs som privatiserat. Viktigt är även att det nya lastintaget mot Annerovägen hålls snyggt och fritt från utplacerade kärl.

Siktlinjer och fondmotiv

Se KMA Stallmästaregården sid. 33 ff.

Den nya byggnaden kommer att bli skönjbar från samtliga siktlinjer, se sid. 3-13. Den kommer endast att skymma de äldre byggnaderna i siktlinje 5a, se KMA Stallmästaregården sid. 38. På grund av trafiken och järnvägsbroarna är Stallmästaregården idag svår att uppfatta i denna siktlinje, som har ett historiskt värde genom kopplingen till Norrtull.

Området mellan tullhusen och Stallmästaregården utreds för närvarande inom en kommande detaljplan för Hagastaden som Stockholms stad tar fram. Den äldre järnvägsbron ska rivas och en ny park föreslås norr om tullhusen. Det är därför svårt att bedöma hur siktlinjerna mot Stallmästaregården kommer att påverkas av en ny byggnad när området har fått sin nya utformning.

I siktlinje 2 och 3 kommer den nya byggnaden att bilda en ny fond som kan upplevas som framträdande i förhållande till de äldre byggnaderna, även om dessa inte kommer att skymmas.

Linneförrådet/Röda stugan i sitt nya läge ersätter den befintliga kiosken vid stranden och kommer att vara synlig i siktlinjerna 1 och 2 samt beroende på vegetationen ibland i siktlinje 3 (det nya läget redovisas endast i fotomontaget för vy 2).

I siktlinje 4 skymmer inte den nya byggnaden de äldre husen, men den övertar funktionen som fondmotiv av Linneförrådet/Röda stugan.

Bedömning av konsekvenser för siktlinjer och fondmotiv

Vyn över Stallmästaregården kommer att förändras i samtliga siktlinjer, men de äldre byggnaderna kommer fortfarande att vara synliga i siktlinjerna 1, 2 och 3 över Brunnsvikens vatten.

Det arkitekturhistoriska upplevelsevärdet kan påverkas negativt av den nya byggnaden i siktlinje 2 och 3. Färgsättningen i grönt med inslag av brunt innebär dock att den inte läses ihop med de äldre byggnaderna. Flyttningen av Linneförrådet/Röda stugan, med sin utformning som en traditionell 1700-talspaviljong, kommer att stärka Stallmästaregårdens arkitekturhistoriska upplevelsevärde i dessa siktlinjer.

I siktlinje 4 kommer tolkningen av miljöns historiska anknytning att försvåras.

Även i siktlinje 5 kommer det att bli svårare att uppfatta Stallmästaregården som en historisk miljö även om kommande möjliga siktlinjer ännu inte är fastställda.

Den sammantagna bedömningen av konsekvenser för siktlinjer och fondmotiv blir att planförslaget kommer att innebära en måttligt negativ konsekvens.

Kulturhistoriskt värde - tillvarata och utveckla

Se KMA Stallmästaregården sid. 40-41.

Avsnittet innehåller en känslighets- och tålighetsanalys samt riktlinjer för framtida förändringar av Stallmästaregården.

Bedömning av konsekvenser - känslighets- och tålighetsanalysen

Med avseende på känslighets- och tålighetsanalysen har den föreslagna nya byggnaden fått en optimal placering i det område i sydöst på tomten som bedömts vara mest tåligt för förändringar. Byggnaden har ett avstånd till strandkanten så att gångstråket och parkkaraktären vid vattnet bevaras. Områdets gröna värden förstärks av det nya gårdsrummet mellan den nya byggnaden och Tingshuset.

Den nya byggnaden förhåller sig i höjd till de befintliga äldre byggnadernas skala. Utformningen är omsorgsfull och av hög arkitektonisk kvalitet. Funktionen som skärmbyggnad avser att reducera störningarna från järnvägsbron.

Flytten av Linneförrådet/Röda stugan till ett område på stranden, som bedömts vara känsligt för förändringar, sker med hänsyn till anläggningens övergripande karaktär. Det nya läget har historisk förankring. Linneförrådets/Röda stugans funktion som fondmotiv i slutet av Brunnsviksvägen kommer dock att försvinna. Den nya byggnaden övertar denna funktion.

Den viktiga visuella kopplingen mellan Brunnsvikens vatten och gårdsbildningen mellan Vårdshuset och Tingshuset påverkas inte av planförslaget.

De träd som avses fällas ingår inte i vad som beskrivs som en stark grön front mot vattnet vilken bör bevaras. Nya träd kommer att planteras, bland annat vid gång- och cykelvägen och i slänten mellan den nya byggnaden och Tingshuset.

Vid entrén från Annerovägen har de västra träden i allén som är äldre än de östra ett högre bevarandevärde och påverkas inte av åtgärderna.



Ur Gestaltningsprogram för Stallmästaregården, Solna stad 2020-11-12.

BENÄMNING Stallmästaregården
KOMMUN Solna kommun
FASTIGHET Haga 2:7
ADRESS Annerovägen
ER REF
DATUM 2018-12-13

Länsstyrelsen i Stockholms län
Enheten för kulturmiljö
Box 22067, 104 22 Stockholm

KONSEKVENSANALYS GÄLLANDE ÄNDRINGAR I BYGGNADSMINNET STALLMÄSTAREGÅRDEN, SOLNA KOMMUN

Undertecknade har av fastighetsägaren Fastighetsaktiebolaget Stallmästaregården AB fått i uppdrag att inkomma med en antikvarisk konsekvensanalys i samband med tänkta ändringar i det enskilda byggnadsminnet Stallmästaregården, Solna kommun.

Bakgrund

2012-01-16 lämnade Länsstyrelsens enhet för kulturmiljö genom byggnadsantikvarie Kersti Lilja ett yttrande med synpunkter på ett skissförslag för ny hotellbyggnad i områdets sydöstra del, beteckning 432-37984-2011. Länsstyrelsens yttrande föregicks av en tillståndsansökan enligt KML kap 3, som bland annat innehöll en antikvarisk konsekvensanalys framtagen av AIX Arkitekter AB genom Johan Engström.

De synpunkter som Länsstyrelsen framförde, tillsammans med fortlöpande diskussioner med byggnadsantikvarie Britta Roos vid Länsstyrelsens enhet för kulturmiljö, låg till grund för ett förslag till ny detaljplan som därefter omarbetats.

Vid ett möte hos Länsstyrelsen 2018-09-04 diskuterades utformningen av den hotellbyggnad som den nya detaljplanen skulle göra möjlig. Länsstyrelsens representanter konstaterade att den föreslagna byggnadens höjd och volym inte skulle kunna accepteras varken enligt KML 3 kap. eller enligt MB 4 kap. 7§.

Fastighetsägaren har därför givit Wingårdhs Arkitekter i uppdrag att omarbeta förslaget. Det nya förslaget föreligger i skissform. Efter ett eventuellt tillstånd till ändring av byggnadsminne kommer förslaget att ligga till grund för omarbetande av detaljplaneförslaget.

Underlag

- AIX Arkitekter AB, *Antikvarisk förundersökning Stallmästaregården*, 2016-09-09
- AIX Arkitekter AB, *Kulturmiljöanalys Stallmästaregården*, 2016-11-30

Granskade handlingar

- Situationsplaner Wingårdhs 2018-12-10, fasadritningar 2018-11-26 (bilaga 2 och 3)
- Illustrationer Wingårdhs 2018-11-09 (bilaga 4)

Innehåll

- Motiv för föreslagna åtgärder
- Kulturhistoriskt värde
- Författningsskydd
- Konsekvensanalys
- Underlag: Historik för berörda delar samt aktuella foton

Foto AIX Arkitekter AB där annat inte anges.

Stockholm, datum som ovan

Stina Svantesson
08-6902976, stina.svantesson@aix.se
Byggnadsantikvarier AIX, certifierade sakkunniga avseende kulturvärden - K

Fredrik Olsson
08-6902905, fredrik.olsson@aix.se

Motiv för föreslagna åtgärder

Fastighetsägaren önskar uppföra ett nytt hotell- och konferensannex enligt bifogade skisser. Förutom det företagsekonomiska motivet att utveckla verksamheten finns även ett miljömässigt. Man önskar bland annat att erhålla en skärm, både visuellt och mot buller, mot den enorma trafikapparatur som Norrtull utvecklats till i och med ombyggnaden av norra länken. Vidare finns en önskan att göra detta med en medveten gestaltning som en ny årsring i Stallmästaregårdens långa historia på platsen.

Verksamheten består idag av en restaurangdel, hotellrum i 1990-talstillbyggnaden samt lokaler som hyrs ut till konferenser. Konferenslokalerna ligger dels i Vårdshuset från 1730-talet och dels i Tingshusets tillbyggnader från 1920-talet. Ingen av dessa lokaler uppfyller dagens krav på ventilation och klimat. För att anpassa de gamla byggnaderna för modern konferensverksamhet behöver stora åtgärder utföras, med ingrepp som skulle medföra en oacceptabel påverkan på byggnadernas kulturhistoriska värden. Det är därför önskvärt att istället flytta huvuddelen av konferenserna till ett nytt annex och behålla de gamla lokalerna som mindre sällskapsrum.

Kulturhistoriskt värde

Sammanfattande punkter ur AIX antikvariska förundersökning från 2016 inklusive Länsstyrelsens (1985) och Länsmuseumets (1988) ställningstaganden:

- Stockholmstraktens äldsta bevarade utvårdshus med bibehållen funktion
- Anläggning med bevarad lantlig karaktär från 1740-talet
- Byggnadshistoriskt intressanta årsringar som berättar om verksamhetens utveckling
- Viktigt grönområde vid vattnet som binder samman Stallmästaregården med Brunnsvikens parklandskap
- Välkomnande trädgårdsserveringar som kontinuerligt har besökts av en bred allmänhet



Lusthuset har anor från 1600-talet och flyttades till sin nuvarande plats i början av 1700-talet. Lindarna planterades vid samma tid. Vårdshuset till vänster och Tingshuset till höger har förändrats under åren men bevarar i huvudsak sin karaktär från 1740-talet.

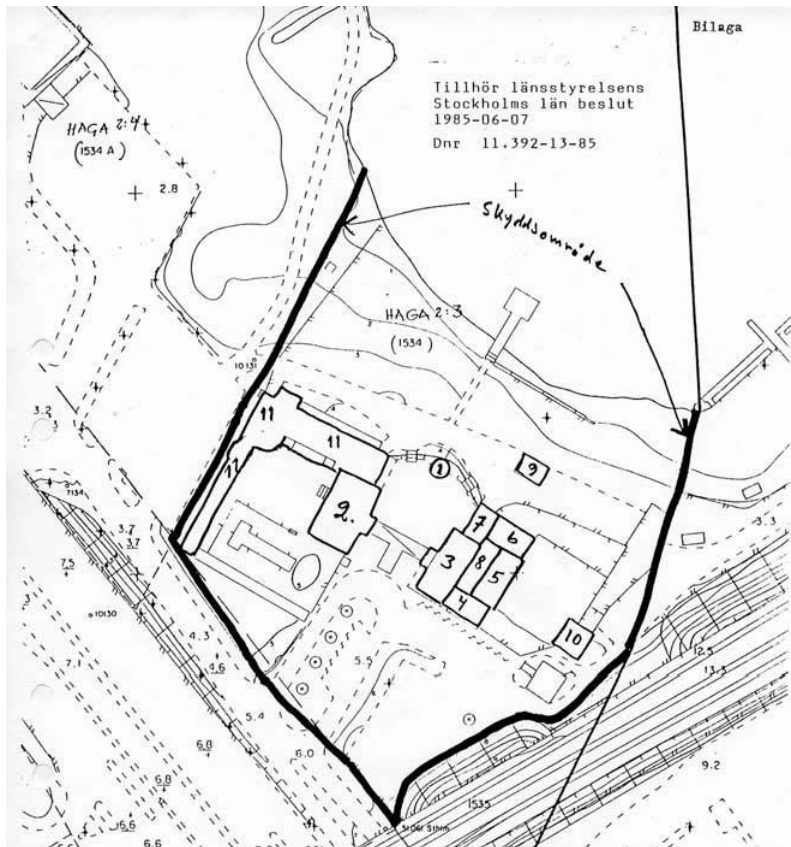
Skyddsföreskrifter

Stallmästaregården är förklarad som byggnadsminne genom beslut 1985-06-07 (dnr. 11.392-13-85). Till beslutet hör skyddsföreskrifter (6 st) och en situationsplan som visar numrering av byggnaderna i byggnadsminnet och omfattningen av skyddsområdet runt byggnaderna.

I samband med de önskade åtgärderna berörs skyddsföreskrifterna 3 och 6:

3. Byggnaderna nr 9, 10 enligt bilagda ritning får inte rivras eller till sitt yttre byggas om eller på annat sätt förändras.

6. Det område kring byggnaderna som markerats på bilagda planritning skall hållas i sådant skick att byggnadernas utseende och karaktär inte förvanskas.



Bilagan till byggnadsminnesbeslutet som anger skyddsområdets utbredning samt en numrering av byggnaderna. Kartan är beskuren.

1. Lusthuset, uppfört i slutet av 1600-talet på okänd plats, flyttat hit på 1730-talet.
2. Vårdshuset, uppfört på 1730-talet, tillbyggt med byggnad 11 under åren 1924-28.
3. Tingshusets äldsta del, bottenvåningen uppförd 1741-44 och övervåningen på 1750-talet. Hela komplexet 3-8 benämns idag Tingshuset.
4. Tillbyggnaden finns belagd från 1818, användes som tingsstall 1884-1906.
- 5-6-7. Festsalar som byggdes till 1924.
8. Tidigare öppen innergård som byggdes över 1936, kallas idag Hagasalen.
9. Fiskarstugan, rekonstruerad 1969-1988 efter en byggnad från 1850-talet.
10. F.d. Linneförrådet (Röda stugan), rekonstruerad 1936, flyttad till sin nuvarande plats 1951. Det ursprungliga huset stod vid vattnet mot väster och flyttades till tomtens sydöstra del 1865-71.
11. Den västra delen revs 1988-89 och ersattes av en L-formad hotellänga som invigdes år 2000.

En personalbyggnad från 1952, belägen mellan 4-5-6 och 10, redovisas inte på kartan.

Konsekvensanalys

Skyddsföreskrifternas punkt 3

En förutsättning för förslaget är att f.d. Linneförrådet flyttas tillbaka ned till strandkanten. Åtgärden tangerar skyddsföreskrift nr. 3 vilken dock inte förbjuder flyttning av byggnad. Tanken är att flytta byggnaden till en redan i anspråk tagen plats på stranden, där idag den åttkantiga kiosken ligger, vilken har uppförts i slutet av 1980-talet och inte omfattas av skyddsföreskrifterna. Denna byggnad avses rivas. Placeringen av f.d. Linneförrådet har i förhållande till kioskens placering anpassats till en befintlig stödmur.

I övrigt påverkar åtgärden den 1952 tillkomna personalbyggnaden, som inte heller omfattas av skyddsföreskrifterna, och som också planeras att rivas.

Flyttningen av f.d. Linneförrådet till strandkanten bedöms stödja Stallmästaregårdens kulturhistoriska värden. Åtgärden skulle innebära att byggnaden lyfts fram och även att anläggningens disposition från ca 1730-talet fram till 1860-talet förtydligas.

Rivning av kiosken bedöms inte påverka värdena i negativ riktning. Rivning av personalbyggnaden innebär dock en viss negativ påverkan på anläggningens byggnadshistoriska dokumentvärden då en årsring försvinner.

Skyddsföreskrifternas punkt 6

För byggnadsminnets skyddsområde medför den nya byggnaden en stor påverkan. Detta gäller dels fällningen av tre skyddsvärda träd (en skogslind, en lönn och en alm), vilket innebär en starkt negativ påverkan på områdets upplevelsevärden. Fällning av de tre träden är en förutsättning för den nya byggnaden av samma anledning som flytten av f.d. Linneförrådet. Ytan som är tänkt för hotellbyggnaden upptas idag av parkeringsplatser och odefinierade grusytor. Åtgärderna berör således de tre träden men ingen egentlig parkmark.

I skyddsområdet påverkas även upplevelsen av områdets arkitektur i sin helhet. De ursprungliga byggnadsdelarna i Stallmästaregården har under århundradena omgivits av en mängd olika byggnader som har kommit och gått. Det kan konstateras att 1990-talets storskaliga hotelltillbyggnad i hög grad har påverkat anläggningens miljöskapande upplevelsevärde. Det är inte önskvärt att tillföra ytterligare historiserande byggnader i området. En välbefogad rädsla finns också att en modern nybyggnad kan bli alltför dominerande över de gamla husen.

Den tilltänkta byggnaden har en självständig paviljongliknande utformning av hög arkitektonisk kvalitet som skapar en ny årsring i anläggningen. Fasader och tak utförs i plåt som målas i gröna ränder med inslag av brunt. Det senaste och aktuella förslaget innebär en bättre anpassad färgsättning och en minskning av byggnadens volym i jämförelse med tidigare planer.

Åtgärderna i övrigt i parken/gårdsytan syftar inte till några större förändringar och inget som bedöms påverka områdets kulturhistoriska värden i negativ riktning. Efter rivning av personalbyggnaden kommer området mellan Tingshuset och den nya byggnaden att öppnas upp för passage mot gång- och cykelvägen utefter stranden vilket stödjer anläggningens anknytning till parkområdet vid vattnet. Nya träd med historisk anknytning avses planteras utefter gång- och cykelvägen samt norr och söder om den nya byggnaden.

Den skrymmande och förfulande last- och sopherteringen med sin lastbilstrafik försvinner från strandområdet. Marken städas upp och viss markbeläggning i betong byts mot natursten. Tilläggas bör att den nuvarande miljöns lite stökiga och temporära karaktär uppfattas som en förfleckning av områdets värden snarare än tvärtom.

En yttre omständighet med stark inverkan på skyddsområdet är den mycket omfattande omvärldsförändring som sker strax utanför Stallmästaregårdens tomtgräns i söder och öster. Den nya bron för Värtabanan påverkar även den, högst påtagligt, upplevelsen av Stallmästaregården, trots att den ligger utanför byggnadsminnets skyddsområde. I detta sammanhang bedöms den nya byggnadens funktion av visuell och bullermässig skärm vara till fördel för skyddsområdets kulturhistoriska värden.

Sammanfattande slutsats

Ett av Stallmästaregårdens högst vägande kulturhistoriska värden är det kontinuitetsvärde som restaurangverksamheten utgör. Vissa förändringar i den fysiska miljön kring byggnaderna bör kunna medges för att upprätthålla detta värde.

En annan del utgör upplevelsevärdet kopplat till den historiska miljön. Den påverkan på miljön som omdaning av Värtabanan och trafikplatsen alldeles utanför området utgör är redan högst påtaglig. Den föreslagna byggnaden ger en möjlighet att styra inramningen av Stallmästaregårdens historiska kärna på ett mer konkret sätt. Den bedöms innebära ett arkitektoniskt kvalitativt tillägg med en dignitet värdig en kulturhistorisk miljö.

Den färgsättning i gröna nyanser med ett brunt inslag som föreslås i det omarbetade förslaget avser att harmoniera med områdets grönska. Den nya byggnaden träder därför tillbaka i viktiga siktlinjer och kommer inte att läsas ihop med Stallmästaregårdens äldre byggnader.

Sammanfattningsvis gör undertecknade bedömningen att ändringsåtgärderna ligger inom ramen för målsättningen med bevarandet av byggnadsminnet och kan anses vara acceptabla ur kulturhistorisk synvinkel.

UNDERLAG

Historik för berörda delar

På Stallmästaregården har det bedrivits krogrörelse sedan mitten av 1600-talet. Gårdens ägare och bebyggelse har över tiden förändrats men kärnan i dagens anläggning härstammar från 1740-talet. Den arkitektoniska utformningen på de bägge flygelbyggnaderna samt det då hitflyttade lusthuset på platsen för en tidigare huvudbyggnad är från denna tid.

F.d. Linneförrådet/Röda stugan

Byggnad nr 10 på föregående situationsplan är den byggnad som nedan kommer att kallas f.d. Linneförrådet (byggnaden har även i äldre tid kallats "Fyrkanten" och i ritningar och beskrivningar till föreliggande förslag kallas den Röda stugan).

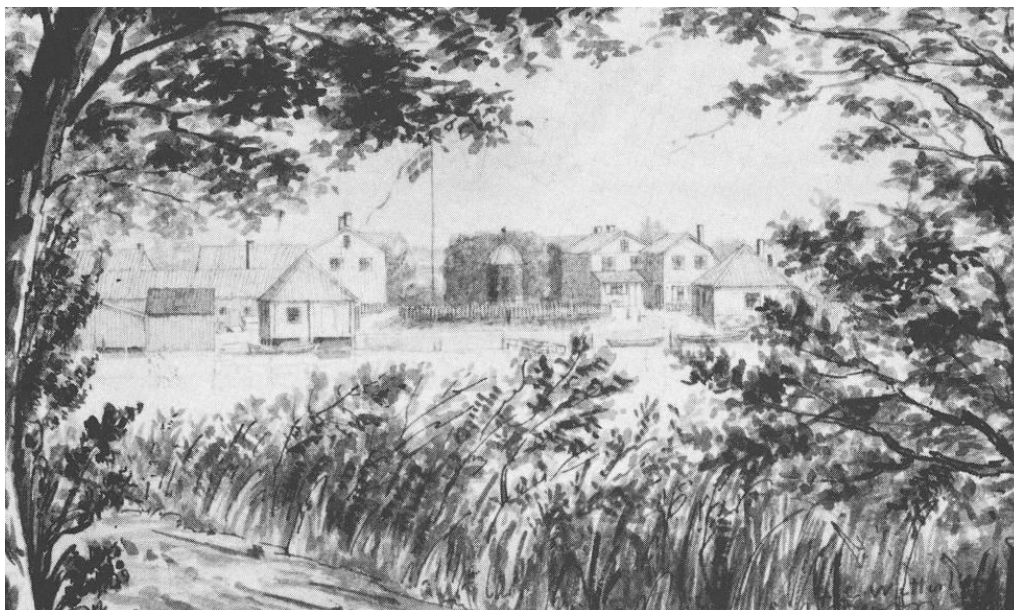
Byggnadens ursprung ska enligt uppgift ur Hans Beskows bok *Stallmästaregården* (1979) vara uppförd som ett brygghus 1734 och då stått nära vattnet mot väster på tomten. Brygghuset hade måtten 10 x 9 alnar (5,94 x 5,34 m) vilket stämmer med dagens byggnad. Det innehöll två inmurade kopparpannor för värdshusets brännvinsbränning.

Byggnaden flyttades till ett läge nära (ca 4-5 meter ifrån) sin nuvarande plats 1865-71 och inreddes då till linneförråd. Byggnadshistoriken stöds av teckningar, målningar och kartor från tiden.

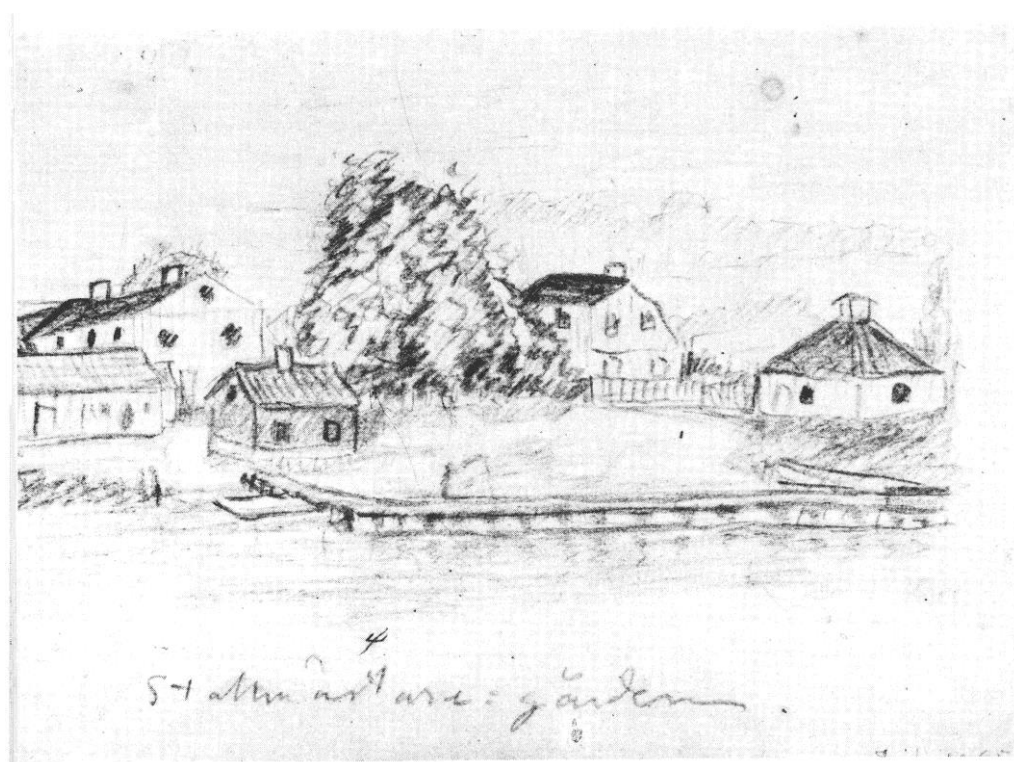


En karta från 1898 (roterad och beskuren) över bygnadsbeståndet kring Stallmästaregården visar den kvadratiska byggnaden vid tomtens östra gräns (markerad med pil), på den plats dit den flyttades 1865-71. Kartan visar i övrigt på den mängd av uthusbyggnader och paviljonger som har funnits på egendomen under årens lopp. Söder om f.d. Linneförrådet ligger en liknande kvadratisk byggnad som byggdes om till skyddsrum år 1940 och som revs på 1990-talet. Söder om denna, utefter tomtgränsen, ligger en kägelbana. I norr ligger ännu en kägelbana samt ladugård och stall. Stallet fanns kvar ända till 1960-talet. Lantmäteriverket.

Eventuellt hade flyttningen av f.d. Linneförrådet samband med sänkningen av Brunnsvikens vatten med ca 1,25 meter år 1863. Strandlinjen och egendomens förhållande till vattnet förändrades i ett slag vid detta tillfälle. Flyttningen kan också ha haft att göra med att förändrade regler för beskattning och tillverkning av brännvin påverkade byggnadens funktion under samma tid.



Teckning av Stallmästaregården från 1828 av A. C. Wetterling. Bilden visar två byggnader vid strandkanten med toppiga tälttak i karolinsk stil, liknande Norrtulls tullhus. Sannolikt är den högra byggnaden ursprunget till det nuvarande f.d. Linneförrådet. Byggnaden till vänster är ett pumphus som delvis stod på pålar i vattnet. Bild från Nordiska Museet, ur Beskow 1979.



"Stallmästaregården juli 1865", blyertsteckning av okänd. Den sista avbildning som visar bryggerhusets ursprungliga läge. Pumphuset hade på 1850-talet ersatts av ursprunget till den nuvarande Fiskarstugan. Bild från Nordiska museet, ur Beskow 1979.

F.d. Linneförrådet rekonstruerades på 1800-talsgrunden efter en brand år 1936. Byggnaden flyttades ca 4-5 meter år 1951 och uppfördes då på en ny källare som är sammanbyggd med den personalbyggnad som samtidigt uppfördes efter ritningar av Åke Widström vid Domänstyrelsens Jordbruksbyrå. Murstocken revs i samband med flytten.

Personalbyggnaden är placerad i souterrängläge och innehåller godsmottagning, omklädnings/personalmatsal samt ett antal förråd och kylrum. Byggnaden har även en kulvertförbindelse med köket i källaren på den norra huvudbyggnaden.



Foto av A. Malmström från perioden 1924-52, Stockholms stadsmuseum. Till vänster byggnad 5 från 1924. År 1952 uppfördes personalbyggnadens pergola på platsen, se foto på sid. 16.



Vid en byggnadsminnesdokumentation år 2005 hade f.d. Linneförrådet tegeltak. Vy från sydöst, till höger skymtar personalbyggnaden. Foto Mattias Ek, Stockholms läns museum.

Berörd mark inom skyddsområdet

Stallmästaregårdens byggnader under tidigt 1700-tal redovisas på "Geometrisk karta öfver Kungsgården Ulriksdal [...]", upprättad 1709 och reviderad 1741, i Lantmäteristyrelsens arkiv. Gården är trelängad med öppen sida mot söder. Enligt teckenförklaringen består nr 106 av åkerlappar av sandmylla, 107 är hårdvallsäng (torr ängsmark för slätter) och 108 är kärr- och mossvall, det vill säga sank ängsmark. Det låg en kålgård öster om byggnaderna och till gården hörde "godt fiske i Wijken indan för Gården".



Utsnitt ur 1709-41 års karta, Lantmäteristyrelsens arkiv. Viken benämns Stallmästare Gårds Viken. Gårdens norra byggnad redovisas trots att den var riven i slutet av 1730-talet.

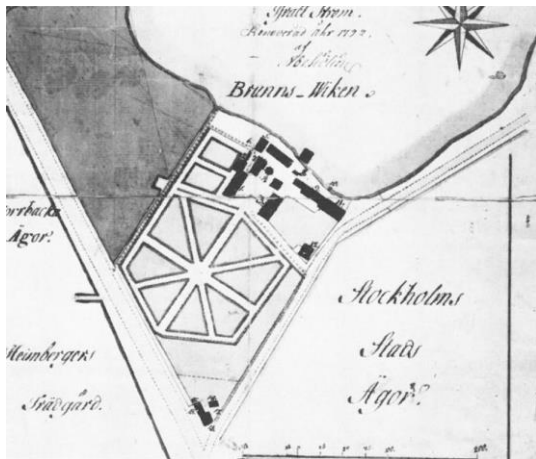
Under 1770- och 80-talen lät Gustav III anlägga Hagaparken som en engelsk lustpark i jordbrukslandskapet norr om Stallmästaregården. Trädgårds- och landskapsarkitekt var Fredrik Magnus Piper.

Överståthållaren och riksrådet Carl Sparre hade köpt Kråkvilan, den egendom som angränsade mot öster till Stallmästaregården, och döpt om den till Bellevue. Sparre lyckades år 1782 övertala Gustav III att få köpa ut den dåvarande ägaren till Stallmästaregården Christina Boogers och överta anläggningen. Det var attraktivt för adelsmännen att etablera sig vid Brunnsviken nära Haga och kungen. Sparre behöll Stallmästaregården till sin död 1791.

Med Piper till hjälp lät Sparre binda samman sin egendom med Hagaparken. Bland annat anlades en gångstig utefter vattnet och utblickspunkter konstruerades. 1785 skrev Sparre till Gustav III: "Mitt efterdöme var Haga, och huruledes Naturen sielf absolut förbundet hela Nejdens anläggningar i en och samma Engelsk smak, vore öfverflödigt at för Eders Kungl Majts upplyste ögon upprepa" (Länsstyrelsen i Stockholms län. *Vård- och utvecklingsplan för Kungliga nationalstadsparken*, 2012, sid. 23).

Stallmästaregården kom att ingå i en komposition av gustavianska parker utefter Brunnsvikens stränder, med Bellevue i söder, Haga i väster och Tivoli i norr.

Kartor från 1782 och 1796 visar ett helt nytt utseende på Stallmästaregårdens mark. En stor stjärnformad barockträdgård hade tillkommit på området mot landsvägen och i gränsen mot väster löper en ny väg med allé.



Utsnitt ur 1782 års karta i Riksarkivet, här ur Bescow, Hans. Stallmästaregården, 1799.



Utsnitt ur 1796 års karta i Slottsarkitektkontoret, roterad för att bättre överensstämna med dagens situationsplan. Hela kartan syns nedanför.



Speciele-karta öfver Trakten omkring Bruns=Wiken Recognoscerad år 1796. Foto Alexis Daflos, kungahuset.se. I Slottsarkitektkontorets arkiv.

En karta från 1833 (LMV) visar att Stallmästaregårdens tillfartsväg från stora landsvägen har flyttats till mittaxeln. Barockträdgården är borta. Potatis och tobak odlas i de båda trädgårdslanden på var sida om infartsvägen. 1862 redovisas de båda ytorna som åkermark. Flera byggnader har tillkommit i sydöst. Under slutet av 1800-talet planterades en lindallé vid den centrala infartsvägen. Se även 1898 års karta på sid. 3.



Roterat utsnitt ur 1833 års karta, Lantmäterimyndighetens arkiv.



Roterat utsnitt ur 1862 års karta, Lantmäterimyndighetens arkiv.



Stallmästaregården med sin lindallé sedd från Uppsalavägen 1908, Lars Larssons ateljé, Stockholms stadsmuseum. Byggnaden till höger i bild som tillkom mellan 1833 och 1862 var en av anläggningens båda kätgelbanor. 1938 användes den av ett ombud för Granitaktiebolaget C.A. Kullgrens Enka. Byggnaden finns fortfarande redovisad på 1956 års karta. I bakgrunden skymtar f.d. Linneförrådet.



Vy från Värtabanan i början av 1900-talet, foto A. Malmström, Stockholms stadsmuseum. Den f.d. tingssalens (byggnad 4) övervåning revs 1919-24. Till höger kägelbanan.

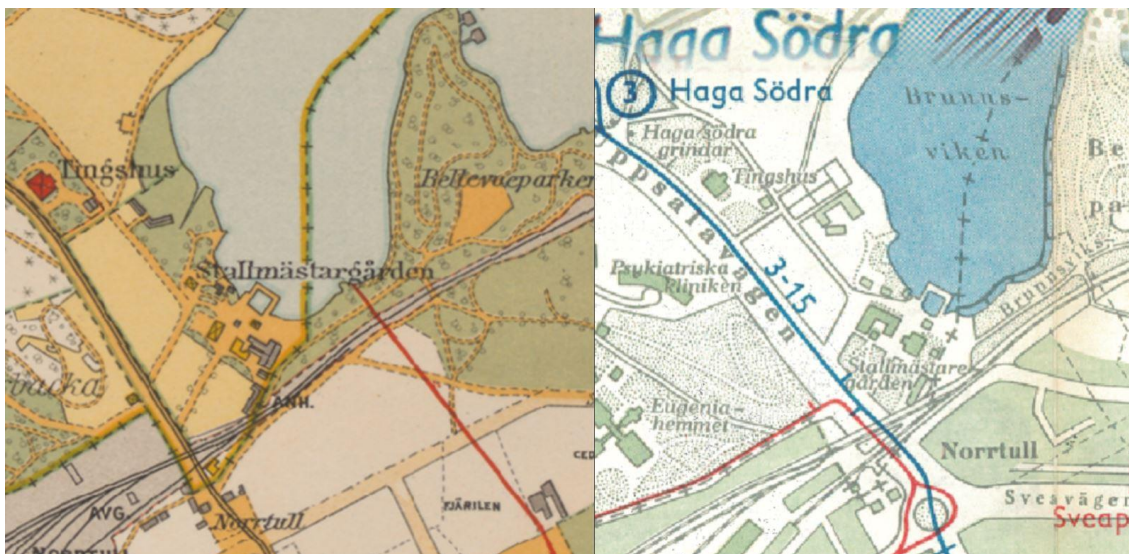


Kägelbanan från norr, odaterat foto i SSM.



Från Brunnsviken omkring förra sekelskiftet, foto G. Klemming, Stockholms stadsmuseum. Stallet som ligger bakom Fiskarstugan revs först på 1960-talet.

1939-45 flyttades Uppsalavägen österut så belastningen kunde minska på den smala sträcka som passerade mellan Norrtulls båda tullstugor. Arkitekt Sven-Ivar Lind ritade en parkering på Stallmästaregårdens infart 1947. För att få plats med parkeringen fälldes flertalet kvarvarande lindar i allén. Endast en rad med fyra lindar sparades.



Jämförelse mellan Stockholmskartor från 1934 (till vänster) och 1956 (till höger), före och efter omdragningen av Uppsalavägen. Stockholmskällan, <https://stockholmskallan.stockholm.se>.

Aktuella foton



Vy mot den avsedda platsen för den nya byggnaden. Vårdshuset längst till vänster och därefter Tingshuset. F.d. Linneförrådet och den stora almen till höger. Längst till höger syns Värtabanans nya järnvägsbro. Foto 2018-04-23.



Tilltänkt läge för flytt av f.d. Linneförrådet är i den sydvästra delen av den yta som upptas av den åttkantiga kiosken, se bilaga 4. Foto 2016-03-29.



Lastintaget från sjösidan. Personalbyggnaden t.h. med pergolan på taket och f.d. Linneförrådets baksida rakt fram i bild. Till vänster bron för Vårtabanan.



F.d. Linneförrådets entrésida mot söder.



Strandpromenaden som passerar genom anläggningen, vy från öster. Till höger personalbyggnaden med sin pergola. Till vänster Fiskarstugan. Lusthuset i fonden.



Pergolan med byggnad 5 och 6 till vänster. Området är idag avskärmat av ett plank i söder. Jfr foto på sid. 8.