



## Del av Huvudsta 4:17

Vid Karlbergs slottsområde, Solna

Kulturmiljöutredning och konsekvensanalys

Samrådshandling 2018-10-04



Nyréns Arkitektkontor SOLNA STAD

#### PROJEKTINFORMATION

Utredningen är utförd på uppdrag av JM AB genom Tomas Jonson

Nyréns Arkitektkontor, kulturmiljö, genom:

Urban Nilsson, byggnadsantikvarie (uppdragsansvarig)

Linda Thörner, byggnadsantikvarie

Nico van Gelderen, landskapsarkitekt

Jesper Fornander, landskapsarkitekt

Fotografier där inget annat anges: Nyréns Arkitektkontor

**Utredningen läses dubbelsidigt i A3**

# Innehåll

<b>Inledning</b>	5
Bakgrund	5
Utredningens syfte	5
Planeringsunderlag kulturmiljö	5
Skydd enligt kulturmiljölagen, plan och bygglagen samt miljöbalken	5
<b>Områdesplan</b>	6
<b>Historik</b>	7
Upplägg	7
Karlbergs slott	8
1647-1650 Stormaktstidens byggande	
1669-1683 Magnus Gabriel de la Gardie	
Sambandet mellan barockparken och djurgården	
Kunglig epok under mer än hundra år 1688-1792	
Militär utbildning på Karlberg sedan 1792	
Järnvägens utbyggnad	
Landskapspark	
Torpbbyggnad	
Torpet Nydal	
Torpet Nytomta	
Karlbergs kanal	
Ekelundsbron	
Huvudsta	
Huvudsta gård	
Västra skogen och Karlbergs strand	
Nordvästra Kungsholmen	
Stadshagen	
Hornsbergs strand	
Karlbergsbron - en del av Essingeleden	16
Stadsmotorvägar	
Vägen i landskapet	
Karlbergsbron, tunnelbanan och Pampaslänken	
Karlberg i ett större sammanhang	
Essingeleden	
Karta år 1750	
Karta år 1802	
	11
	12
	13
	15
	14

<b>Nulägesanalys</b>	20
Geologi och topografi	
Rumslig analys	
Utemiljöns karaktär	
Bebyggelsens ålder	
<b>Nulägesanalys - Stadsbild</b>	24
Projektområdets kopplingar till sin omgivning och staden	24
Karlbergs strand	
Dianas kulle	
Skogsområdet	
Bebyggelse norr om Dianas kulle	
Pampas f.d. Karlbergs landskapspark	
Karlbergs slott och slottspark	
Vasastaden - stenstadens bebyggelsefront åt väster	
Kungsholmen - stenstadens bebyggelsefront åt norr	
Karlbergs bro och Mariedal	
Hornsberg - ny, tät stadsdel med kvartersbebyggelse	
Huvudsta - modernistisk terränganpassad förstadsbebyggelse	
Västrastrandsleden	
Västrastrandsleden	
Järnväg - spårområdet mellan Karlberg och Vasastaden	
Vatten - Ulvsundasjön, Karlbergskanalen och Karlbergssjön	
<b>Konsekvensanalys - vyer</b>	26
Vyer på halv och lång distans	26
Vyer på nära distans	27
<b>Konsekvensanalys – inom Karlberg</b>	28
Vyer – upplevelse av projektområdet från den nära miljön	
Vy 1. Mellan Dianas kulle och projektområdet från norr	
analys av befintlig situation	
Vy 1. Mellan Dianas kulle och projektområdet från norr	
- analys av nybyggnadsförslagets påverkan på kulturmiljön	30
Vy 2. Pampasslätten, lokal väg längs marketenteriet från öster	
analys av befintlig situation	
Vy 2. Pampasslätten, lokal väg längs marketenteriet från öster	
- analys av nybyggnadsförslagets påverkan på kulturmiljön	34
Vy 3. Karlbergs slottsväg vid Karlbergssjön från öster	
analys av befintlig situation	36
Vy 3. Karlbergs slottsväg vid Karlbergssjön från öster	
- analys av nybyggnadsförslagets påverkan på kulturmiljön	38
Vy 4. Karlbergs slottsväg vid läget för den gamla bron från öster	
analys av befintlig situation	40
Vy 4. Karlbergs slottsväg vid läget för den gamla bron från öster	
- analys av nybyggnadsförslagets påverkan på kulturmiljön	42
-	28

## Konsekvensanalys - stadsrum 44

Vyer – upplevelse av projektområdet på halvdistans

Vy 5.	Kungsholms strand vid Karlbergssjön från öster. Sekvens om tre analys av befintlig situation	44
Vy 5.	Kungsholms strand vid Karlbergssjön från öster. Sekvens om tre - analys av nybyggnadsförslagets påverkan på kulturmiljön	46
Vy 6.	Hornsbergs strand tvärs över Karlbergskanalen från sydost analys av befintlig situation	48
Vy 6.	Hornsbergs strand tvärs över Karlbergskanalen från sydost - analys av nybyggnadsförslagets påverkan på kulturmiljön	50
Vy 7.	Ekelundsbron över Karlbergs entréområde från söder. Sekvens om två analys av befintlig situation	54
Vy 7	Ekelundsbron över Karlbergs entréområde från söder. Sekvens om två - analys av nybyggnadsförslagets påverkan på kulturmiljön	54
Vy 8.	Hornsbergs strandpark över Ulvsundasjön från sydväst analys av befintlig situation	56
Vy 8.	Hornsbergs strandpark över Ulvsundasjön från sydväst - analys av nybyggnadsförslagets påverkan på kulturmiljön	58

## Konsekvensanalys – landskaps- och stadsbild 60

Vyer – upplevelse av projektområdet på lång distans

Vy 9.	Minneberg över Ulvsundasjön från väster analys av befintlig situation	60
Vy 9.	Minneberg över Ulvsundasjön från väster - analys av nybyggnadsförslagets påverkan på kulturmiljön	62
Vy 10.	Karlbergs strand vid Huvudsta gård från väster analys av befintlig situation	64
Vy 10.	Karlbergs strand vid Huvudsta gård från väster - analys av nybyggnadsförslagets påverkan på kulturmiljön	66
Vy 11.	Vasastaden vid Rörstrandsgatan från öster analys av befintlig situation	68
Vy 11.	Vasastaden vid Rörstrandsgatan från öster - analys av nybyggnadsförslagets påverkan på kulturmiljön	70
Vy 12.	S:t Eriksbron över Karlbergssjön från öster analys av befintlig situation	72
Vy 12.	S:t Eriksbron över Karlbergssjön från öster - analys av nybyggnadsförslagets påverkan på kulturmiljön	74

## Kulturhistoriskt värde 76

Möjlighet till kunskap och förståelse	76
Kulturhistorisk helhet	77
Kulturhistorisk relevans	77
Förslagets påverkan på kulturmiljön	78
Riksintressebeskrivning för Karlberg	78
Riksintressebeskrivning Stockholms innerstad med Djurgården	79
Uttryck för riksintresset Karlberg relevanta för projektområdet	80
Uttryck för riksintresset Stockholms innerstad relevanta för projektområdet	80

## Förslagets påverkan på det kulturhistoriska värdet 81

Begränsad påverkan	
Tydlig påverkan	
Påverkan på den lokala kulturmiljön och på riksintressena	81

## Att ta tillvara och utveckla 82

Solna bygger stad	
Karlberg - en kringkuren enklav	
Utveckla och bearbeta	

## Källor 84

Litteratur	84
Utredningar och rapporter	84
Digitala källor	84

81	
81	82

82	
82	



# Inledning

## Bakgrund

Solna stad planerar att utveckla en tätare stadsstruktur nordväst om Karlberg, liknande den vid Hornsberg. Även Fortifikationsverket planerar ny bebyggelse vid Karlbergs entré öster om projektområdet. Den föreslagna nybyggnaden, som är tänkt att inrymma JM AB:s huvudkontor, kan betraktas som ett första steg i denna stadsutveckling. Därmed skulle en ny, mer storskalig bebyggelsekategori etableras i Karlbergs omedelbara närhet. När föreliggande utredning författas är det ännu inte känt huruvida denna stadsdel blir verklighet eller inte.

Planerna på att bygga stad i stadsdelen Huvudsta saknar ännu tydliga illustrationer t.ex. i form av strukturplaner men ambitionen finns uttryckt i kommunala styrdokument och tjänsteskrivelser.

Solna stads översiktsplan - Översiktsplan 2030 - antogs av kommunfullmäktige 21 mars 2016. Där visar Solna på en ambition att i samverkan med sina grannar utveckla de områden som ligger på gränsen mellan kommunerna till integrerade gemensamma stadsmiljöer. (ÖP s. 23) Huvudsta-Hornsberg är ett sådant utvecklingsområde. En för projektområdet relevant skrivning finns dels i ÖPn (s. 49), dels på hemsidan under rubrikerna Stadsutvecklingsprojekt/Huvudsta. "I områdets östra del från Pampas och mot Ekelund och Västra skogen planeras för att komplettera med ny bebyggelse och minska ner området som tas i anspråk för ramper till E4."

Solna stads intentioner för Huvudsta illustreras även i översiktsplanens markanvändningskarta (ÖP s. 81). Där anges östra sidan om Essingledden som ämnad för "Huvudsakligen större institutioner" och nordvästra sidan för "Framtida blandad stadsbebyggelse".

"Ekelundsområdet har med sitt goda läge vid Mälaren förutsättningar att bli en attraktiv del av Stockholmsregionens inre kärna." Citatet är hämtat ur en principöverenskommelse mellan Solna stad (Tjänsteskrivelse 2017-06-07) och HSB om att planera Ekelundsområdet norr om Pampas Marina och rivning av f.d. Arbetarskyddsstyrelsens kontorskomplex för att möjliggöra byggandet av en ny stadsdel.

Fortifikationsverket låter för närvarande bygga ett elevhem på Pampasslätten och i gestaltningsprogrammet från 2017-08-28 föreslås ny bebyggelse på Karlbergs västra del.

Det är i detta sammanhang som planerna på nytt huvudkontor för JM kan ses. Det underlag som bedöms i denna utredning är dels de fotomontage som förekommer i den del där vyerna jämförs, dels Wingårlds projektpresentation - Illustrationsbilaga 2018-05-09. Byggnaden kan eventuellt bli en första del i ett större stadsutvecklingsprojekt och bör därför inte betraktas eller utformas som en solitär.

## Utredningens syfte

För att en plan- och byggprocess ska kunna göras på ett mot kulturmiljön respektfullt sätt behövs dels att ett planeringsunderlag som behandlar kulturmiljön tas fram, dels att sakkunnig avseende kulturvärden deltar i planprocessen. En sådan process säkerställer att kulturhistoriskt värde inte förvanskas under processen (PBL 8:13). För att de kulturhistoriska värden som riksintressena representerar långsiktigt ska kunna tas tillvara kan denna utredning fungera som planeringsunderlag. Syftet med utredningen är att det ska vara möjligt att genom vyer avläsa den föreslagna nybyggnadens påverkan på riksintressena. Det är Länsstyrelsens uppgift att väga huruvida projektet riskerar att påtagligt skada riksintressena eller inte.

## Planeringsunderlag kulturmiljö

Föreliggande arbete är en kulturmiljöutredning som integrerats med en antikvarisk konsekvensanalys. Det har varit möjligt att göra eftersom planprocessen är så långt gången att ett genomarbetat förslag redan föreligger. Då utredningsgruppen från Nyréns endast deltagit i arbetet sedan i våras har inte någon dialog förts med JM och Wingårdh om utformningen av huset, sett ur kulturmiljösynpunkt. Förutsättningen har varit att bedöma liggande förslag. Däremot förs sådana synpunkter fram i utredningens avslutande kapitel - Att ta tillvara och utveckla.

Utredningen består av en historik i vilken projektområdets historia redovisas, men ännu viktigare har det varit att ta ett helhetsgrepp om den större och mångfasetterade stadsbygd i vilken projektområdet ingår. Därefter följer en nulägesanalys med rikligt analysmaterial i form av kartor som redovisar vad som finns idag och vilka spår av historien som återstår i området. Det omfattande avsnitt där tolv vyer jämförs kommer därefter. Principen för jämförelsen är att en analys görs av vilka betydelsebärande delar som finns i vyn av befintlig situation och att den på följande uppslag jämförs med en vy där förslaget är inmonterat. I analysdelen beskrivs vilken påverkan på kulturmiljön som den föreslagna byggnadsvolymen kommer att ha på kulturmiljön.

Noteras bör att alla vyer har fotograferats under sommarhalvåret vilket ger en god bild av byggnadens inverkan på miljön då all vegetation är lövad. Dock blir situationen avsevärt annorlunda under vinterhalvåret sedan löven fallit. I analysexterna förs ett resonemang kring detta, till planprocessens granskningsskede bör underlaget kompletteras i viss mån med dels vinterbilder, dels bilder tagna efter mörkrets inbrott.

Näst sist i utredningen finns ett kapitel som dels identifierar projektområdets kulturhistoriska värde, dels går igenom vilka skrivningar i riksintressebeskrivningarna som är relevanta för denna utredning. Utredningen avslutas med Att ta tillvara och utveckla där vi blickar framåt.

## Skydd enligt kulturminneslagen, plan- och bygglagen samt miljöbalken

### Miljöbalken (MB)

Riksintressena Karlberg och Stockholms innerstad med Djurgården skyddas med stöd i 3 kap. 6§ miljöbalken.

### Kulturmiljölagen (KML)

Statligt byggnadsminne. Slottsområdet är idag skyddat som statligt byggnadsminne enligt förordningen (1988:1229). Slottet och parken upptogs den 25 januari 1935 i förteckningen över byggnadsminnesmärken. Byggnadsminnet utvidgades 1995 (regeringsbeslut 41, 1995-06-29) och försågs med skyddsföreskrifter. Skyddsområdet överensstämmer med riksintressets gränsdraening.

### Stadsplaner, utpekade kulturmiljöer m.m.

Karlbergs slotts- och parkområde är inte detaljplanlagt. I Solna stads grönpplan från 1991 är Karlbergsområdet betecknat som regionalt gröonstråk och spridningskorridor för växter och djur.

I stadsdelen Huvudsta längs Karlbergs strand väster om Pampas marina finns Sofieberg och Furuberg som enligt Solna stad ingår i kulturmiljön Huvudsta gård, slott och allé (ÖP s. 71) ett område av "Större värde ur historisk, kulturhistorisk eller konstnärlig synpunkt".

Sommarnöjet Mariedal också i Stockholm omfattas av en stadsplan från 1939 och saknar där skyddsbestämmelser. I Stockholms stadsmuseums klassificering av kulturhistoriskt värde är dock Mariedal och Lilla Hornsberg med omgivande trädgårdar blåmarkerade (fastighet med bebyggelse av synnerligen högt kulturhistoriskt värde).

## Detaljplaner (PBL)

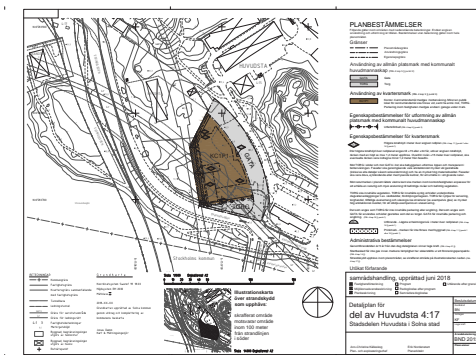
Gällande detaljplan i vilken projektområdet idag ingår vann laga kraft 1998-08-01 - "Kv Nytomta mm inom stadsdelen Huvudsta i Solna".

Den är tänkt att ersättas av det förslag till detaljplan som ska prövas i samråd 2018 - "Detaljplan för del av Huvudsta 4:17."

I detaljplan Glädjen m.m. (Dp 2003-14972-54) vid Hornsbergs strand i Stockholm är både kolonimråde Karlbergs bro, brovaktarhuset och Lilla Hornsberg försedda med skyddsbestämmelser d.v.s. q-märkning.



Gällande detaljplan i vilken projektområdet ingår



Föreslagen detaljplan för projektområdet

# Områdesplan



Den föreslagna byggnadens fotavtryck markerat med rött.



# Historik

## Upplägg

För att belysa utredningsområdets historiska utveckling beskrivs först de områden som ligger i nära anslutning till utredningsområdet. För en fördjupad förståelse för vissa väsentliga historiska aspekter av Karlberg i relation till staden som helhet zoomar historiken också ut till ett större sammanhang.



Utredningsområdets historiska utveckling i relation till det större sammanhanget respektive närområdet



## Karlbergs slott

Karlberg är världens äldsta skola för utbildning av officerare där verksamheten kontinuerligt har pågått på samma plats och i ursprungliga lokaler ända sedan år 1792. Dessförinnan sträcker sig Karlbergs historia 150 år tillbaka som adligt och kungligt lustslott.

### 1647-1650 Stormaktstidens byggande

De första byggnaderna på Karlbergs slott uppfördes år 1647 av Karl IX:s son, riksamiralen Karl Karlsson Gyldenhielm. Under stormaktstiden byggdes stora rikedomar upp i landet, främst till följd av framgångsrika krig. Rikedomarna manifesterades i uppförandet av ett flertal praktfulla byggnader som i många fall överglänste den kungliga prakt.

### 1669-1683 Magnus Gabriel de la Gardie

Rikskanslern Magnus Gabriel de la Gardie köpte Karlberg 1669. Han var 1600-talets största byggherre, då ägare till en rad egendom som Vårnhem, Höjentorp och Mariedahl inom grevskapet Läckö i Västergötland. Han var också ägare till en rad ytterligare slott - Käggleholm i Närke, Jakobsdal (nuv. Ulriksdal) och Ekolsund i Uppland och palatset Makalös i Stockholm.

Han förvärvade Karlberg när han stod på höjden av sin politiska karriär. Hans representationsbehov var stora och år 1670 inleddes en stor om- och tillbyggnad av Karlberg under ledning av Jean de la Vallée. Slottet och parken förskönades till ett lustslott i barock stil. Karlberg blev de la Gardies mest påkostade slottsomvandling och målet var att skapa en av landets mest praktfulla barockanläggningar. Slottet fick en H-formad grundplan och fasaderna färgades rosa och försågs delvis med stuckdekor, som var typisk för förnäma palats vid denna tid. Parken gjordes om och fick alléer i raka linjer med hårt tuktade häckar, vattenkonster, förgyllda och försilvrade skulpturer, ett orangeri m.m. Nya flyglar tillkommer både på park- och sjösidan och slottet gavs en utformning som den, speciellt på parksidan, har bevarat än idag.

På grund av Karl XI:s reduktion fick de la Gardie ekonomiska problem som ledde till att han var tvungen att sälja Karlbergs slott år 1683.

Ovan: Carlberg, tryckt gravyr, 1690. Erik Dalberg (kommissarie), Willem Swidde (gravör). Dianeberg markerad med rödprickig cirkel.

Nedan till vänster: Dianeberg, teckning av Erik Dahlberg, utförd före 1690.

Nedan till höger: Dianeberg, tryckt gravyr. 1690. Erik Dahlberg (kommissarie), Willem Swidde (gravör), beskuren.

Källa: Suecia Antiqua et Hodierna, KB





# >> Historik

## Sambandet mellan barockparken och djurgården

Perspektivet i Succiaverket visar tydligt Karlbergs barockträdgård som en av de mer praktfulla från sin tid. Mot väster syns djurgården, en jakt- och promenadpark som var skarpt avgränsad från barockparken. Parken var inhägnad vilket fyllde dubbla funktioner, både att stänga inne flockarna av högvilt och att stänga ute rovdjur och tjuvskyttar. På perspektivet till vänster syns radiellt sammanstrålande utthuggningar där bytet drevs in mot jakt nät och väntande skyttar.

På en mindre bergshöjd kallad Dianas kulle uppfördes år 1647 lusthuset Dianeberg till jaktgudinnan Dianas ära. Det tillhörde de ursprungliga byggnaderna på Karlberg. Under slutet av 1700-talet var Dianeberg mycket förfallet och revs år 1787.

## Kunglig epok under mer än hundra år 1688-1792

Under Karl XI:s regenttid kom Karlbergs slott i kunglig besittning. Han inrättade det karolinska enväldet och för att kunna finansiera en större armé genomfördes en omfattande reduktion, vilket kraftigt minskade adelns tillgångar.

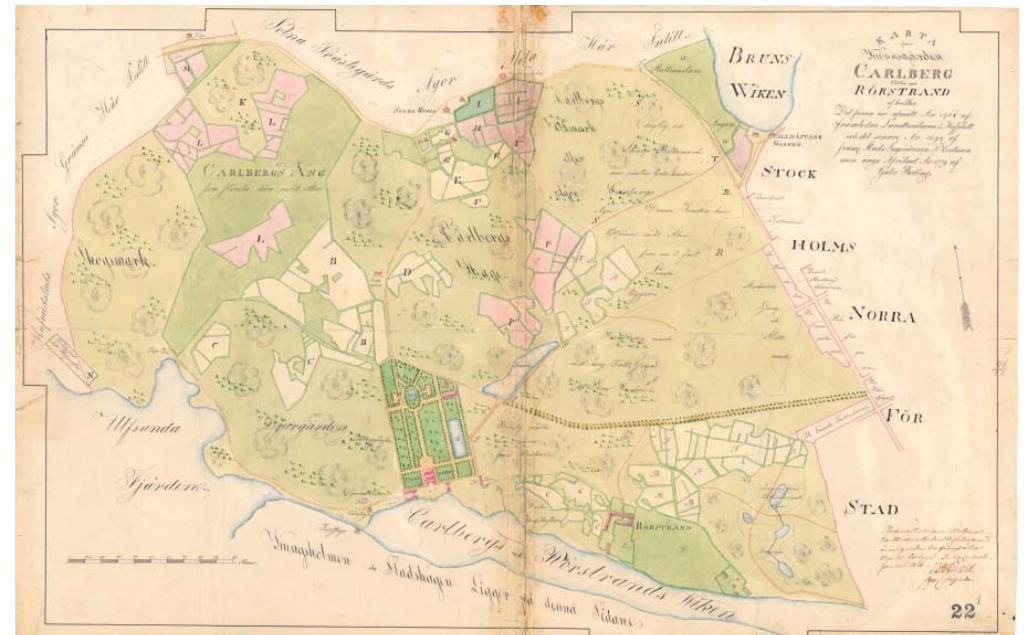
Karl XI var mycket jaktintresserad och år 1680 lät han inrätta en stor kunglig jaktpark vid nuvarande Södra och Norra Djurgården invid Stora Värtan. Vid lustslottet Karlberg fick han tillgång till en mindre inhägnad jaktpark, dvs Karlbergs djurgård, vilken var anlagd av Karl Karlsson Gyllenhielm, före den kungliga epoken.

År 1697 brinner Slottet Tre Kronor och eftersom Karlberg låg nära staden kom det att spela en viktig roll som kungligt lustslott och sommarresidens fram till mitten av 1750-talet då det nya slottet stod färdigt. Bland annat Karl XII (1682-1718) tillbringade stora delar av sin uppväxt vid slottet. Han ska ha klättrat i en stor ek som fortfarande står kvar på området och en av hans hundar Pompe är begravnen i parken.

Både N. Tessin d.ä och sonen N. Tessin d.y. var involverade i arbetet med slottet och parkanläggningen under slutet av 1600-talet.

## Landskapspark

1766 övertog Gustav III Karlberg och arkitekt Fredrik Magnus Piper fick i uppdrag att göra en del förändringar, framför allt i parkens västra del, i enlighet med den tidens parkideal. Karlbergs djurgård omdanades till landskapspark men i stort bevaras dock parkens barockkaraktär. I den nyanlagda parken ritade den unge arkitekten Carl Christoffer Gjörwell år 1790 på uppdrag av Gustav III ett Neptuni tempel, idag kallat Dianas tempel.



Ovan till vänster: Utsnitt Karta över Stockholm 1725, av Johann Baptist Homann. Källa: KB

Ovan till höger: Karta över Kungsgården Carlberg och Rörstrand, 1708, Gabr. Boding. Djurgården redovisas som en del av slottets omfattande domäner som sträckte sig norr om staden ända fram till Brunnsviken. Källa: Lantmäteriet

Nedan: Karlberg vid mitten av 1700-talet, sjöflyglarna från de la Gardies tid är ännu kvar. Oljemålning av Hackert, 1764. Källa: Stockholms stadsmuseum.



## Militär utbildning på Karlberg sedan 1792

År 1792 beslöt Hertig Karl (XIII) att förlägga Militärakademien till Karlberg. Det innebar stora förändringar av slottet och dess omgivning. Arkitekt C.C. Gjörwell fick i uppdrag att utforma en ny generalplan vilket bl.a. innebar att nya flygelbyggnader uppfördes på vardera sidan om slottet. De två fristående sjöflyglarna söder om slottet revs. Samtidigt byggdes slottet om både in- och utvändigt för att anpassas till den nya verksamheten.

Kring den yttre borggården är miljön idag nästan helt intakt från uppförandet på 1790-talet, vilket vittnar om den långa obrutna kontinuitet av officersutbildning som bedrivits här. De vidsträckta flyglarna med dess kolossalfasader bildar tillsammans med slottet en monumentalitet som är unik i Sverige.

På Carl Akrels Stockholmskarta från 1805 finns stängslet runt Karlbergs djurgård fortfarande kvar och utesluttet söder om slottet syns odlingsmark. Gården mellan odlingsmarkerna och Karlbergs slott beskrivs som "Jägarboställe". Templet Dianeborg revs några år före kartans tillkomst. De alléplanterade gångvägarna söder om Karlbergskanalen tillhör Stora Hornsbergs slottspark.



Ovan: Karlbergs slott fasad mot kanalen. 1805, af Francken. Arkitekt för de nya flygelbyggnaderna var C.C. Gjörwell. Källa: Krigsarkivet

Nedan till höger: Utsnitt Carl Akrels Stockholmskarta 1805. Källa: SSA

Nedan till vänster: "Utsigt af Carlbergs fatbur", målning av G. Åman 1810. Källa: SSM

Längst till höger i bild syns Fatburen som användes som tvättinrättning med ett litet tvättstuga ute i vattnet. Mitt i bilden längst bort syns krogen Lilla Hornsberg och till vänster syns Karlbergs tullstuga, som senare blev gården Mariedal. Målningen är beskuren.





## Järnvägens utbyggnad

På 1860-talet påbörjades den första stora regleringen sedan 1600-talet. Industrialiseringen hade satt fart på allvar och befolkningen mer än tredubblades. Ett intensivt byggande präglade 1800-talets mitt och rutnätssystemet från stormaktstiden blev både otillräckligt och omodern. För att möta den växande stadens behov påbörjades arbetet med att ta fram nya moderna stadsplaner. I Stockholm utfärdades den första generalplanen av en kommitté ledd av Albert Lindhagen. Den s.k. Lindhagenplanen omfattade Stockholms malmar och Kungsholmen och några av de viktigaste delarna i planen var kombinationen av utvidgning med åtgärder för att främja framkomlighet, brandsäkerhet och hälsa i den befintliga staden.

För Karlbergs slott innebar det att parkområden i norr och öster togs i anspråk för järnvägens utbyggnad. Lindhagenplanen tog fasta på Karlbergs tillfartsväg från öster, det som kom att bli Karlbergsvägen i Vasastaden. I Lindhagenplanen benämns den Carlbergs Allée.



Vykort Karlbergs slott. Okänd fotograf. Källa: RAÄ



Vintermotiv från Karlberg. Akvarellerad blyertsteckning av J. Mårtensson 1878. Visar hur järnvägsspåret skär genom Karlbergs parkområde. Källa: SSM

Nedan vänster: Utsnitt Lindhagenplanen 1866. Källa: Stockholms stadsarkiv

Nedan höger: Flygfoto från luftballong på 600 meters höjd år 1898. Tvärs över bilden löper stambanan som drogs genom Karlbergs park. Flera passager över och under järnvägen förbinder parken österut med staden. Den stora dammen som syns i Lindhagenplanen är igenlagd (1893). Mellan slottsbebyggelsen och stambanan finns en bergshöjd kvar som senare kommer att sprängas bort i samband med stambanans utvidgning och byggandet av Klarastrandsleden. I bildens övre del syns Krigsskolans övningsfält Pampas med olika förbindelsestråk, bl.a. kring och mot Dianas kulle. På Dianas kulle syns några öppna ytor som kan tyda på tidigare användning eller bebyggelse. Över Karlbergs kanal sträcker sig Ekelundsbron. Foto: Oscar Halldin. Källa: Stockholms stadsmuseum.





# >> Historik

## Torpbebyggelse

### Torpet Nydal

Torpet Nydal intill den gamla broplatsen vid kanalen uppfördes troligen på 1860-talet. Det arrenderades 1880-1918 av den s.k. Is-Olle, som hade mark för sitt isupplag vid Ulvsundasjön. Byggnaderna på torpet Nydal ska ha rivits på 1940-talet då garagebyggnader uppfördes på platsen.

### Torpet Nytomta

Väster om torpet Nydal fanns från ca 1850-talet ett torp som kallades Nytomta. Torpets odlingsmark redovisas på den ekonomiska kartan från 1951. Byggnaderna revs kort efter att Essingeleden drogs fram över området och Karlbergsbron färdigställdes 1970.



Torpet Nytomtas byggnader. odaterat foto, ca 1970-tal.  
Foto Bo Boësen. Källa: Solna stads bildarkiv.



Torpet Nytomtas byggnader. odaterat foto, ca 1970-tal.  
Foto Bo Boësen. Källa: Solna stads bildarkiv.



Flygfoto. Torpet Nytomtas byggnader inringade. Söder om byggnaderna löper Ekelundsvägen. Foto Erik Claesson 1970.  
Källa: RAÄ

Nedan vänster: Utsnitt Bentzers karta 1899. Torpbebyggelsen Nydal och Nytomta är tydligt utritade. Källa: SSM

Nedan höger: Bilden visar den nya svängbro som byggdes 1909. På andra sidan vattnet, öster om bron syns torpet Nydal som den sk Is-Olle arrenderade, ca 1910. Till höger syns brovaktarstugan som byggdes på 1850-talet. Källa: SSM





## Karlbergs kanal

Eftersom vägstandarden i början av 1800-talet var usel skedde en stor del av alla transporter på vattnet. Karlbergs kanal var en viktig farled och handelspulsåder mellan Riddarfjärden och Ulvsundasjön. På grund av landhöjningen hade kanalen successivt blivit allt smalare. Under 1830-40-talen grävdes och muddrades den därför till ca 1,8 meters djup. Sand och ved från Mäläröarna fraktades i stor omfattning och alla transporter var avgiftsbelagda.

### Ekelundsbron

På 1860-talet utvidgades kanalen igen och då ersattes en enkel träbro mellan Karlberg och Stadshagen med en svängbro. Även passagerarbåtar trafikerade kanalen, bland annat fanns reguljära turer mellan Riddarholmen och Sundbyberg. Brovaktarstugan vid brofästet byggdes på 1850-talet och tillhör idag koloniföreningen Karlbergs-Bro.

En ny svängbro vars vevmekanik fortfarande drevs med handkraft uppfördes på samma plats 1909 samtidigt som muddringsarbeten återigen utfördes i kanalen. Den bågbro av betong som finns idag längre västerut byggdes 1951 och kallades till en början Karlbergsbron. Den ändrade dock namn till Ekelundsbron när Essingeledens bro över Karlbergskanalen byggdes 1969. Samma år byggdes Ekelundsbron om till dubbel bredd, 24 meter, och Ekelundsvägen breddades också.



Vy mot Karlbergssjön. Odaterat foto. Källa: Solna stads bildarkiv



Ekelundsbron från 1909. Foto Karl Ransell. Källa: RAA



Karlberg från sydost. Omkring sekelskiftet 1900. Foto: K. Almström. Källa: SSM

Häradsökonomiska kartan 1901-04. Källa: Lantmäteriet



Karlbergskanal från väster omkring 1900. Ångslupen Iris har precis passerat den äldsta svängbron från 1860-talet. Till höger krogen Lilla Hornsberg och i mitten vid brofästet syns brovaktarstugan. Källa: SSM





## Huvudsta

### Huvudsta gård

Huvudsta gård etablerades redan under vikingatiden, ca 700 meter nordväst om nuvarande Huvudsta gård. År 1651 köpte riksamiralen greve Otto Stenbock gården och några år senare gifte han sig med Magnus Gabriel De la Gardies syster Kristina. Det var troligtvis de som lät flytta Huvudsta till sin nuvarande placering invid Ulvsundasjön, vilket var ett mer representativt läge. Paret lät bygga om alla hus och anlade en barockträdgård vid platsen för nuvarande ridhuset. Samtidigt anlades en allé som finns kvar än idag.

Under mitten av 1700-talet revs 1600-tals anläggningen av den dåvarande ägaren Anders Plomgren. Han flyttade den tidigare huvudbyggnaden några hundra meter och lät uppföra en ny huvudbyggnad år 1836.

### Västra skogen och Karlbergs strand

Utefter Ulvsundasjöns strand på Karlbergs ägor uppfördes åren runt 1880 ett antal flerfamiljsvillor på en smal remsa mark mellan vägen och ett brant bergsparti - Sofiehem, Furuberg, Svantelund och Bergdalsvik. Området kallades då fortfarande Västra Skogen och hörde till kronolägenheten Ingenting.

Bebyggelsen möjliggjordes av att Västra skogen fick allmän trafikförbindelse med Stockholm i mitten av 1800-talet. Ångslupstrafik inrättades via Karlbergskanalen till de två bryggorna Ekelund och Bergdalsvik. Runt sekelskiftet var Västra Skogen ett populärt utflyktsmål för många stockholmare.

På utfylld mark vid stranden fanns även en kåkstad med verkstäder, kallad Ekelunds industriområde.

En av Västra Skogens mer kända byggnader var Ekelund eller Ekelundskrogen, ett utvårdshus som omnämns i Carl Michael Bellmans diktning.

1964 köpte Solna kommun marken vid Karlbergs strand och inkorporerade Västra skogen i stadsdelen Huvudsta. Några år senare revs större delen av bebyggelsen vid Ulvsundasjön. Även Ekelundskrogens sista byggnad, Ekelunds gård, revs 1973.

Mellan åren 1965-1975 exploaterades området och både Västra skogen och centrala Huvudsta byggdes ut till moderna bostadsområden. I den skyddade viken vid Ekelund startades 1991 Pampas Marina.

Av villabebyggelsen från slutet av 1800-talet är endast Furuberg och Sofiehem bevarade vid Karlbergs strand idag.



Huvudsta gård vid Ulvsundasjön, uppförd 1836. Litografi av Alexander Nay. Ur verket "Uplands herrgårdar" utgiven 1881. Källa: Solna stads bildarkiv.

Ekonomiska kartan 1951. Visar bl.a. Huvudsta gård, villorna Sofiehem, Furuberg och Ekelunds industriområde. Källa: Lantmäteriet



Furuberg uppfördes 1883. Åt sjösidan vetter en rikligt dekorerad glasveranda i två våningar. Odaterad. Källa: Solna stads bildarkiv.



Kåkstad med verkstäder, kallad Ekelunds industriområde. På andra sidan vattnet syns Kungsholmen. Källa: Solna stads bildarkiv.

Flygfoto Västra skogens bebyggelse med stjärnhus vid Johan Enbergs väg från 1960-talet. Foto: Erik Claesson. 1970 Källa: RAÄ





## Nordvästra Kungsholmen

### Stadshagen

Stadsdelen Stadshagen tillkom 1938 då den västra delen av Kungsholmen delades i fyra nya stadsdelar. Namnet Stadshagen omnämns däremot redan på 1600-talet då området införlivades med Stockholm. Det kallades då för *Stadens mulbete* och senare *Stadens hage*. Stadshagen var länge en lantlig del av stadens utkant och bestod av betesmark. Stora delar var obebyggda ända fram till 1800-talets slut.

Vid Ulvsundasjöns strand uppförde riksrådet Gustav Horn på mitten av 1600-talet Stora Hornsberg, även kallad Hornsbergs slott, med tillhörande praktfull barockträdgård. Det var en av Stockholms malmgårdar och arkitekt var troligtvis Jean de la Vallée. Lilla Hornsberg, uppfördes ursprungligen som slottets vaktstuga vid Karlbergs kanal och det är den enda byggnaden från anläggningen som finns kvar idag. På 1700-talet användes Lilla Hornsberg som värds hus och kallades för "Fördärvet". Det ska ha besökts av Bellman vid ett par tillfällen.

Omkring 1750 började området att industrialiseras. Först anlades en textilfabrik i anslutning till slottet som senare byggdes om till sockerbruk. Stora Hornsberg och sockerfabriken revs i samband med uppförandet av Stora Bryggeriet 1890. Sedan dess har många industrier varit

Karta över Stockholm upprättad och utgiven av A.R. Lundgren år 1885. Källa: SSM

Visar den äldre bebyggelsen före namnrevisionen 1885. Den nya stadsplanen är inritad i rött över den befintliga bebyggelsen.



etablerade här, bland annat läkemedelsföretag, sand- och grusupplägg och ett asfaltverk.

Kring sekelskiftet 1900 användes ängen på slutningen mot vattnet som utflyktsmål för arbetarfamiljer från hela Kungsholmen och för politiska möten. Som ett resultat av den omfattande bostadsbristen växte en kåkbebyggelse fram i delar av Stadshagen. Under storstrejken 1909 och under första världskriget anordnades massmöten i området, då polis och militär kommandrades ut för att bevaka bron över Karlbergskanalen som var strategisk viktig.

Koloniområdet Karlbergs Bro grundande 1909 och är ett av stadens äldsta koloniträdgårdsområden. Idag återstår endast 19 lotter vid Ekelundsbron utmed Karlbergs kanal.

På 1600-talet låg Västra sjötullen eller Carlbergs tull i Stadshagen vid kanalen. År 1805 flyttades tullen till andra sidan vattnet och tullstugan från 1700-talet blev privatbostad 1810. Annexet i sydväst uppfördes troligen vid samma tid. Huvudbyggnaden byggdes på med två våningar 1849 av grosshandlaren Johan Scharp, som gav byggnaden namnet Mariedal. Han lät också anlägga en trädgård med odlingskvarter, planteringar och grusgångar. Under 1900-talet har gården använts som värdinrättning och militärförläggning. År 1962 tog Sällskapet Länkarna över lokalerna men använder idag bara annexet.

### Hornsbergs strand

Inom stadsdelen Stadshagen ligger Hornsbergs strand. I början av 2000-talet planlades ett stort bostadsprojekt i området som ingick i ett stadsutvecklingsprojekt för Nordvästra Kungsholmen. Ca 1200 bostäder byggdes med restauranger och butiker i bottenvåningarna. Gator, flera parker och en strandpromenad anlades utmed Ulvsundasjön.

2009 började Kungsholmsporten i Kv. Brovakten att byggas, två höga tvillingtorn med 20 våningar invid Essingeleden och inloppet till Karlbergs kanal.



Lilla Hornsberg vid Karlbergs kanal. Före ombyggnaden 1956. Odaterat foto. Källa: Solna stads bildarkiv



Karlbergs kanal med Mariedal, tidigare Carlbergs tull, till höger i bild. Foto: ca 1802. Källa: SSM



Stora Bryggeriet på 1910-tal. Foto: Axel Malmström Källa: SSM

Kungsholmsporten 2011 på sin sida om Essingeleden möter grönskan på andra sidan kanalen. I förgrunden syns Pampas Marina. Foto: Holger Ellgaard



År 2013-2014 utfördes en omfattande ombyggnad av Stora bryggeriets tidigare maskinhall. Foto: 2014 Holger Ellgaard





## Karlbergsbron - en del av Essingeleden

### Stadsmotorvägar

Tioårsperioden mellan 1965 och 1975 dominerades av en stor aktivitet i samhället inom bostadsbyggandet med miljonprogrammet, omläggning till högertrafik, uppförandet av ett antal stadsmotorvägar och ringleder samt en utbyggnad av motorvägsnätet. Motorismens behov tvingade fram stora ingrepp i stads- och landskapsmiljöer. Trafiklederna och deras anordningar bildade ett nytt slags gaturum, som i sin tur påverkade bebyggelsens utformning och lokalisering.

### Vägen i landskapet

På 1960-talet började även frågor om vägens estetik och placering i landskapet att uppmärksammas allt mer. Vägen skulle anpassas till landskapet och trafikantens upplevelse av vägarna var i fokus.

### Essingeleden

Essingeleden började byggas 1960 och formade landskapet på ett tidstypiskt modernistiskt sätt med armerad betong och stora dimensioner. Beslutet att bygga motorvägsleden togs under den framtidsoptimistiska anda som fanns under rekordåren efter andra världskriget. För utformningen av Gröndalsbron, Fredhällsbron och Essingebron anlätades arkitektkontoret

AOS Arkitekter (Magnus Ahlgren, Torbjörn Olsson och Sven Silow) som samarbetade med konstruktörer från det kommunala bolaget AB Geokonsult. Bland annat avståndet mellan Essingeleden och omgivande bebyggelse var mycket debatterat. En ambition fanns att reservera tillräckligt breda, obebyggda markområden omkring trafiklederna och brotillfarterna. Stor omsorg lades ner vid närmiljöerna, t ex skärningarna genom berg studerades noga och ansträngningar gjordes för att skapa harmonisk anslutning till omkringliggande terräng. Det fanns även en strävan att skapa en god siluettverkan av konstruktionerna i landskapet.

### Karlbergsbron, tunnelbanan och Pampaslänken

Karlbergsbron är den nordligaste av Essingeledens broar och invigdes först 1970. Den ligger väster om Ekelundsbron och består av två parallella högbroar, som delar upp sig i fyra separata viadukter norr om Karlbergskanalen. Den västra delen är 510 m lång och den östra är 560 m lång. Den segelfria höjden i kanalen är 16,8 m. 1969-70 drogs även tunnelbanan fram öster om Karlbergsbron och vidare in i Solna stad.

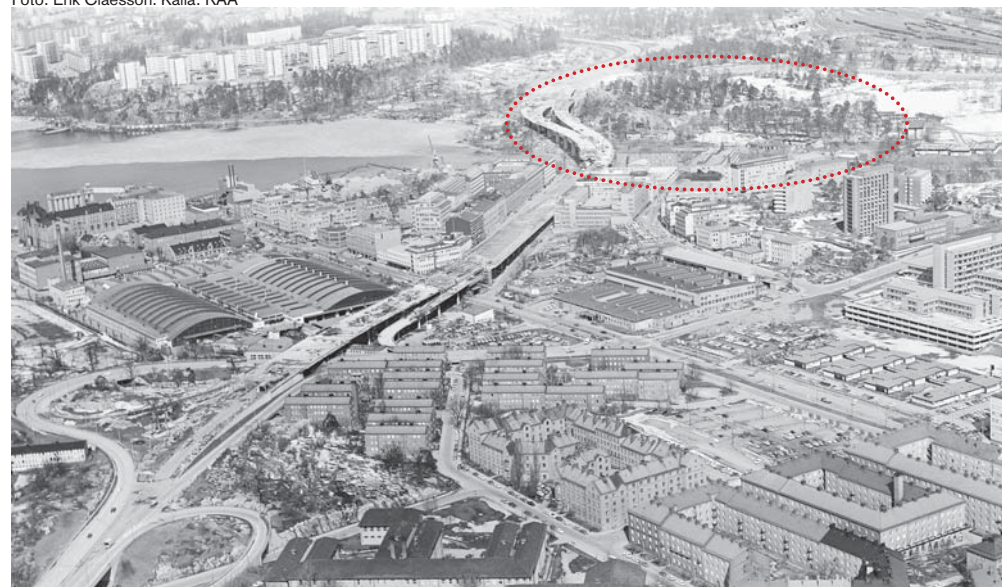
I slutet av 1960-talet färdigställdes nuvarande Pampaslänken i Solna stad som ansluter Huvudstaleden till Essingeleden. På kartan nedan från 1970 syns den ursprungligt planerade trafiklösningen markerad i ljus grönt. Den blev dock aldrig fullbordad.

Del av turistkarta från 1970, Solna stad. Trafiklösningar markerade med ljus grönt blev aldrig utförda. Källa: Solna stad



Ovan: Ortofoto över Karlbergsområdet från 1971. Källa: Lantmäteriet

Nedan: Flygfoto över Stadshagen och Solna. Karlbergsbron och del av Karlbergsområdet där utredningsområdet ingår är inringat. Foto: Erik Claesson. Källa: RAA





## >> Historik



Ovan: Flygfoton över uppförandet av Karlbergsbron och tunnelbanans framdragning under marknivå strax öster om bron. Foto Erik Claesson. Källa Riksantikvarieämbetet

Nedan till vänster: Karlbergsbron under uppförande, vy från Ekelundsvägen 1969. Foto: Verkstadsskolan. Källa: Solna stads bildarkiv. Nedan till höger: Karlbergsbron till vänster och Ekelundsbron till höger i bild. 1982. Foto: Stig Husberg. Källa: Solna stads bildarkiv.





## Karlberg i ett större sammanhang

### Karta år 1750

Georg Biurmans karta täcker ett stort landområde från Drottningholms slott i väst till Lidingö i öst. 1700-talets viktiga färdvägar till och från staden är omsorgsfullt redovisade.

#### 1. Jaktparken Kungliga Djurgården 1680-1829

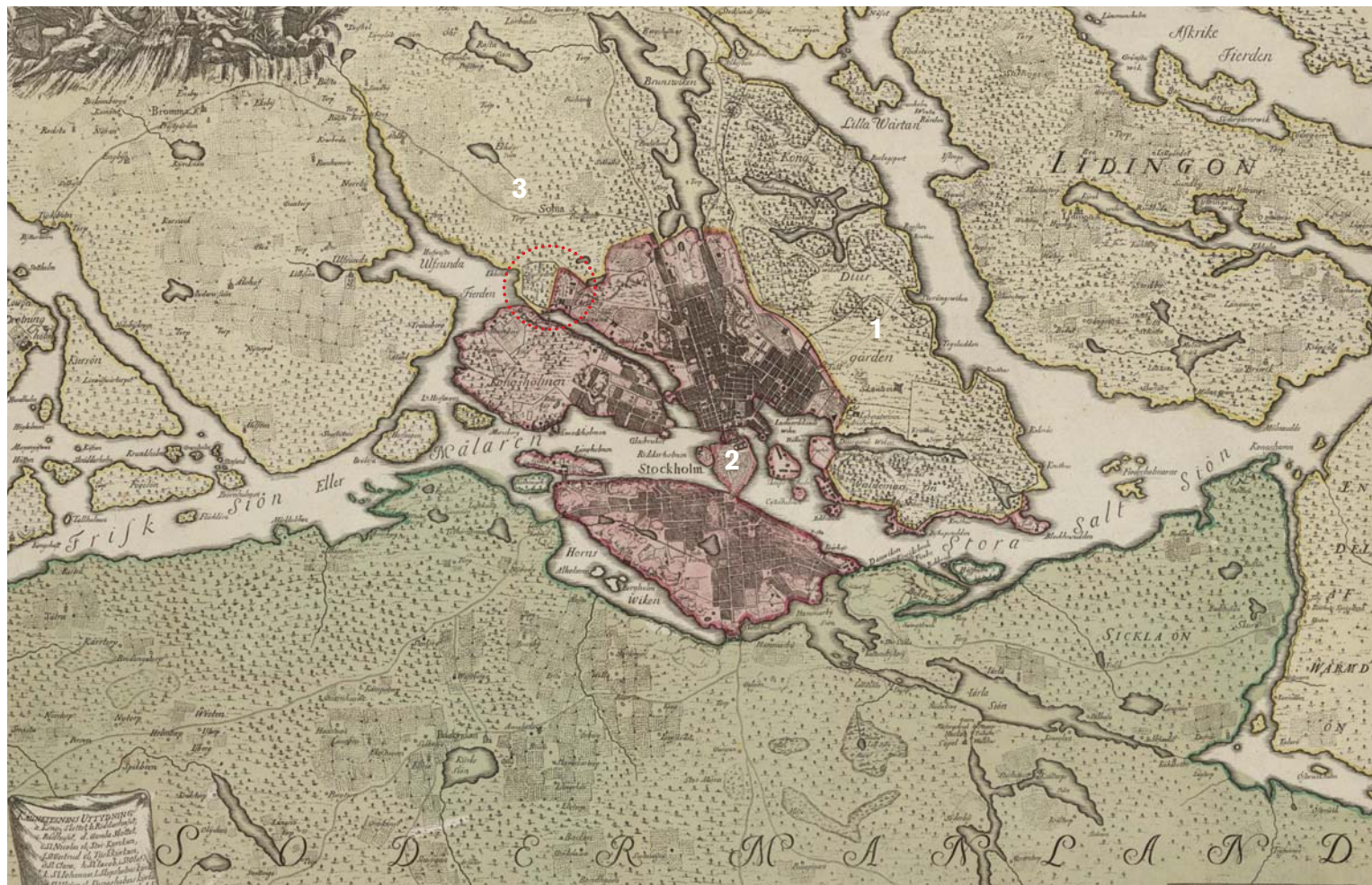
När Karl XI blev regent önskade han en stor kunglig jaktpark nära slottet Tre Kronor. Omkring år 1680 lät han inhägnat ett stort område med en två mil lång och två meter hög gärdesgård: dels för att hindra djuren från att springa bort, dels för att skydda dem från angrepp av varg. Gärdesgården löpte utmed stränderna runt hela södra Djurgården och vidare kring ladugårdsmarkerna i norr, ända mot Lappkärrsberget. Hela det inhägnade området benämndes Kungl. Djurgården, därigenom fick även den norra delen av området namnet Djurgården.

#### 2. Den stora slottsbranden 1697

År 1697 förstördes det gamla slottet Tre Kronor i en brand. Kungafamiljen flyttades till Wrangelska palatset på Riddarholmen där de bodde fram till 1754 då Stockholms slott var färdigställt. De tillbringade också mycket tid vid Karlberg slott som var i kungligt lustslott mellan åren 1688-1792

#### 3. Odlingslandskapet utanför staden

Landskapet utanför stadens gränser präglades av jordbruket, som under tusentals år varit den dominerande näringen.



Charta öfwer Stockholms stads belägenhet. Georg Biurman 1750. Källa: KB



## >> Historik

### Karta år 1805

Carl Fredrik Akrels karta från 1805 över Stockholm från 1800-talets början visar en mycket realistisk skildring av stadslandskapet utan försköning. Bebyggelse, gatunät, stränder, trädgårdar, parker och åkrar samt höjdparter redovisas tydligt.

#### 1. Karlberg i stadens nordvästligaste hörn

Karlbergs kungliga epok tog slut i och med att Gustav III dör. Vid året för denna kartas tillkomst har Karlberg varit militärakademi i tretton år. Det ligger i stadens nordvästligaste hörn som en viktig del av en större sammanhang

#### 2. Jaktparkerna fortfarande instängslade

På kartan redovisas fortfarande ett stängsel runt både Karlbergs djurgård och Kungliga djurgården. Regenterna efter Karl XII var dock mindre jaktintresserade och under kung Adolf Fredrik kom den kungliga jakten helt ur modet. År 1829 revs gårdesgården och Djurgårdens betydelse som jaktpark upphörde helt. Troligtvis revs också stängslet till Karlbergs djurgård ungefär vid denna tid.



Plan av Stockholm, graverad och utgiven Carl Fredrik Akrel 1805. Källa: SSM

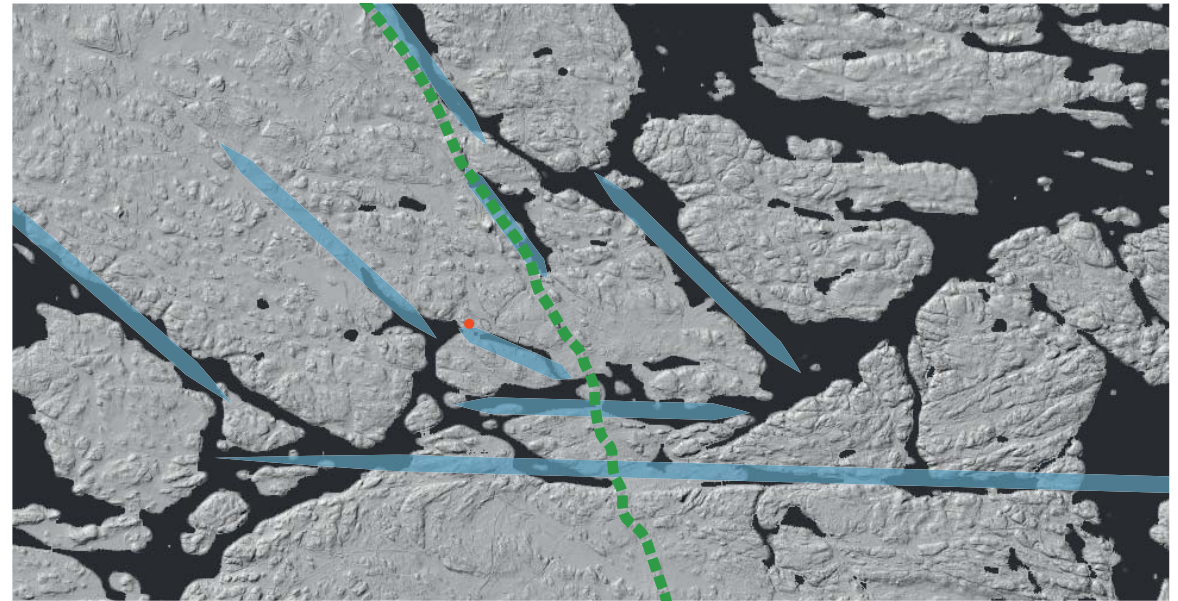


# Nulägesanalys

## Geologi och topografi

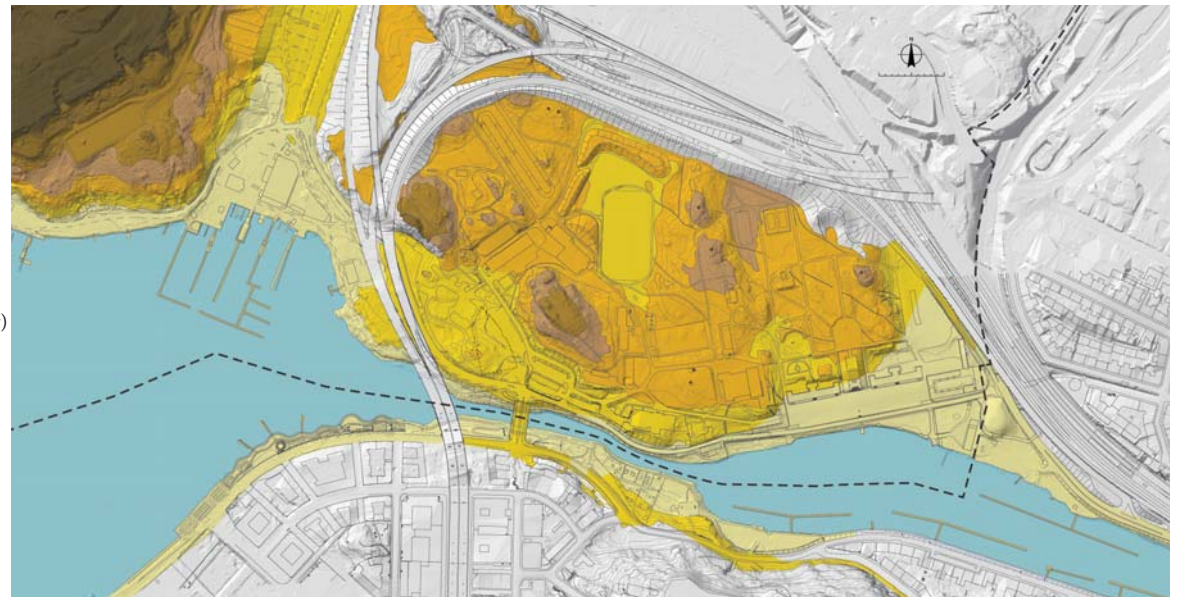
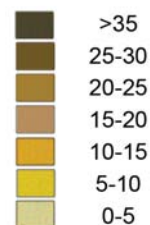
Stockholms innerstad är byggt på ett småkulligt skärgårdslandskap som genomkorsas av mest östvästliga och nordväst-sydöst orienterade förkastningsbranter och sprickdalar som uppstod samtidigt som berggrunden av granit. Den väldiga förkastningsbranten på Södermalms norra sida präglar stadslandskapet och ger möjlighet till vida vyer över norra innerstaden. Flera istider har rundat av bergformationerna och skapat den 60 km långa Stockholmsåsen, på Normalm benämnd Brunkebergsåsen, som löper tvärs emot de östvästiga sprickdalarna i nord-sydlig riktning genom hela staden. Åsen består av ett pärlband av höjder, ofta något sidförskjutna. I innerstaden har åsens utsträckning och höjd påverkats när man använt dess grusmaterial eller när man grävt bort delar för att ge plats åt nya strukturer.

Staden har växt fram på öar och halvöar omgivna av vatten som ett sammanhållande och karaktärsskapande element. Genom gradvis landhöjning och utfyllnader, samt särskilda utfyllnadsprojekt, har landmassorna vuxit i förhållande till vattenspeglarna. Utfyllnadsområdena kännetecknas av att de är kontinuerligt låglänta utan höjdvariation. Skärgårdsarkipelagen har dock kvar huvuddelen av sina vida vattenspeglar, vilket ger en orienterbarhet och överblickbarhet som är unik.



Skärgårdslandskapets riktningar. Vid projektområdet – markerat med röd prick – är Karlbergssjön en av de många väst-östliga strukturerna i Stockholms skärgårdslandskap. Stockholmsåsens ungefärliga läge är markerad med grön streckad linje. Kartunderlag: Lantmäteriet

Karta topografi (markhöjder) vid projektområdet.





# >> Nulägesanalys

## Rumslig analys





# >> Nulägesanalys

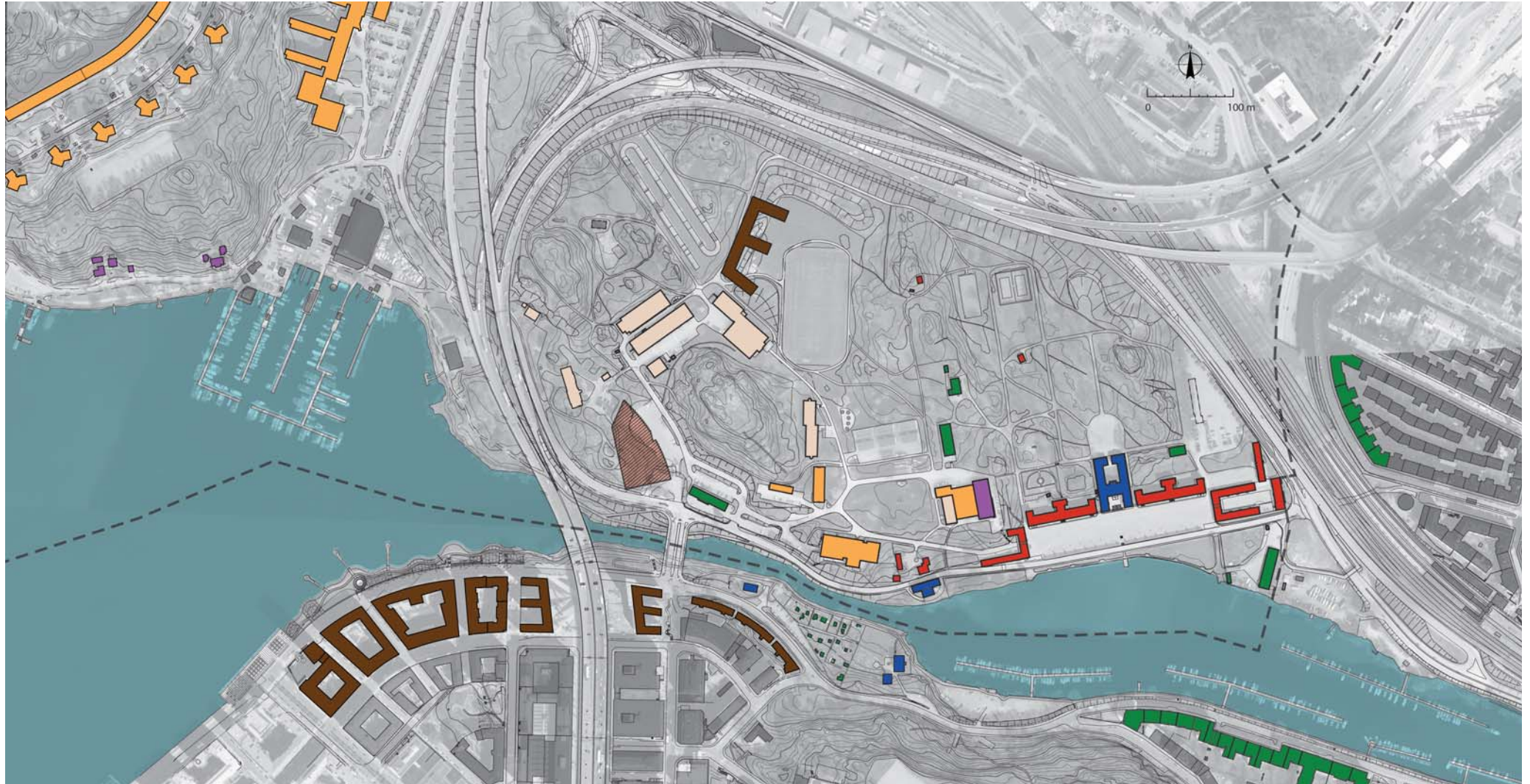
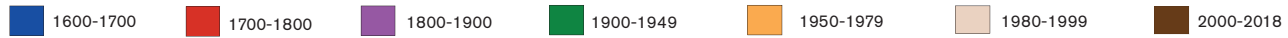
## Utemiljöns karaktär





# >> Nulägesanalys

## Bebyggelsens ålder



# Nulägesanalys - Stadsbild

## Projektområdets kopplingar till sin omgivning och staden

Projektområdet och dess omgivning ligger i en skärningspunkt både geologiskt, fysiskt och administrativt. Sprickdalen längs Kungsholmens norra strand tecknar en skarp förkastningsbrant längs Karlbergssjön, Karlbergskanalen och Ulvsundasjön. De stadsdelar och det parklandskap som omger projektområdet möts över vattnet genom de fronter de visar upp mot varandra. På platsen finns även ett möte mellan Solnas mer öppna stadslandskap och två fronter av Stockholms mer tät traditionella stenstad. Skillnaderna mellan Solna och Stockholm täcker många aspekter på skalan mellan ömsesidighet över beroende till olika behov. Framför allt ligger skillnaden i olika förutsättningar historiskt som tar sig fysiskt uttryck inte minst här i Huvudsta och Karlberg. Karlberg i sig är dessutom unikt och något av ett undantag. Dess status, som militärakademi i ett slott med anor från stormaktstiden, har sannolikt bidragit till att dess kärnmiljö bevarats som en enklav kringrand av Essingeleden och norra stambanan.

I denna skärningspunkt möts således flera storheter – parklandskap, tät stadsdelar, storskalig infrastruktur, målarvik – och bildar en för stadslandskapet karaktäristisk miljö. Varje storhet i sig är inte unik – bortsett från Karlberg - men i mötet mellan dem har en dynamisk och igenkännbar del av staden formats.

### 1. Karlbergs strand

(Här ligger projektområdet)  
Området utgörs företrädesvis av trädbevuxna delar av park och naturtyp som har varit delar av Karlbergs djurgård. Karlbergskanalens strandzon utgörs av en trädbevuxen grön slänt. Projektområdet mellan Essingeleden och Dianas kulle består av ett skogsparti som huvudsakligen uppkommit efter Essingeledens byggnation och saknar den tydliga parkkaraktär som Dianas kulle har.

### 2. Dianas kulle

Dianas kulle är ett för området viktigt element som utgörs av en skogsbevuxen bergknalle med äldre ekar som bildar ett sammanhängande skogsbryn med exponering mot öster och söder. Dianas kulle utgör ett betydelsefullt park- och landskapselement i Karlbergs parkområde och är en kvarstående del av en tidigare mer sammanhängande parkkomposition. Dianas kulle utgjorde Karlbergs djurgårds fokuspunkt.

### 3. Skogsområdet

Området utgörs företrädesvis av trädbevuxna delar av naturtyp med solitärträd som har varit delar av Karlbergs djurgård. Här finns såväl en bergstopp invid Essingeleden som en terrängbana som är belägen på en mer låglänt och öppen yta. I området finns även gångstigar.

### 4. Bebyggelse norr om Dianas kulle

Mellan skogsområdet och Dianas kulle finns en yta som är bebyggd med tre byggnader som hör till militärhögskolan.

### 5. Pampas f.d. Karlbergs landskapspark

Väster om Slottsparken/Byggnadsminnet ligger Pampas, ett öppet nordsydligt landskapsrum med parkartade gräsytor, fotbollsplan och grusplan. Området definieras av Dianas kulle i väster och följer ett öppet landskapsrum norrut där det avgränsas av anlagda vallar mot Essingeleden. Vallarna är tätt bevuxna av träd och buskar. Byggnaderna invid Dianas kulle är placerade efter kullens riktningar och vänder sig mot det öppna området. Pampas har under lång tid varit öppet och utgör en viktig övergång mellan den formella slottsparken och den västra delens mer fria landskapspark.

### 6. Karlbergs slott och slottspark

Karlbergs slotts kraftfulla byggnadskomposition som exponerar sig mot Karlbergssjön och Kungsholmen utgör ett unikt motiv i staden. Slottets riktning och exponering har anpassats efter vattenrummet och landskapet i ett tydligt sammanhang. Byggnadsminnet omfattar det centrala slottsområdet och de kvarstående delarna av den historiska barockträdgården. Trädgården utfördes med franska barockträdgårdar som förebild med tydliga axlar genom formklippta boskées som kopplar ihop landskapet med slottsanläggningen. De tidigare boskéesna utgörs idag av uppvuxen lövskog av parkkaraktär. I slutet av 1700-talet fick parken inslag från den romantiska, engelska parkstilen. Neptuni tempel (idag oegentligt benämnt Dianas tempel) är ett bevarat exempel på detta. Barockens rätlinjiga vägsystem överlevde dock det engelska parkmodet. Det har också varit styrande för parkens expansion västerut under senare tid. Bebyggelse som tillkommit under 1800-tal och 1900-tal har till stor del respekterat och förhållit sig till denna huvudstruktur.

### 7. Vasastaden

#### – stenstadens bebyggelsefront åt väster

Karlbergsområdet möter i öster Vasastadens stadsfront, den del som benämns Birkastaden. Stadsdelen är belägen på en högre nivå och skapar en sammanhängande stadssiluett som utgör fondmotiv för parkområdet österut. Stadsfronten uppvisar en samordnad struktur med sina likartade fasader och taklandskap. En bro över Klarastrandsleden och en gångtunnel under järnvägsspåren förbinder stadsdelen med parkområdet.

### 8. Kungsholmen

#### – stenstadens bebyggelsefront åt norr

Kungsholmens norra stadsfront karaktäriseras av den tätaste stenstadens bebyggelse som möter en skogsbevuxen förkastningsbrant. Mot Karlbergssjön, längs Kungsholms strand, löper ett grönt gångstråk med pilar.

### 9. Karlbergs bro och Mariedal

Området längs Karlbergskanalen rymmer flera kulturmiljöer i ett parklandskap. Den gamla brons vaktstuga, koloniområdet Karlbergs bro, Lilla Hornsberg och malmgården Mariedal. Området knyter an söderut till parkmark av naturkaraktär i slutningen upp mot Stadshagen där modernistisk förstadsbebyggelse möter.

### 10. Hornsberg

#### – ny, tät stadsdel med kvartersbebyggelse

Längs Hornsbergs strand ligger en nyuppförd stadsdel mot Ulvsundasjön. En tät och kraftfull stadsfront med flera höga hus som markerar särskilda platser i staden. Längs kajen löper ett parkstråk, Hornsbergs strandpark, in mot Karlbergsområdet.

### 11. Huvudsta

#### – modernistisk terränganpassad förstadsbebyggelse

Vid Huvudsta karaktäriseras området av terränganpassade punkthus som definierar och markerar en skogsbevuxen höjdrygg. Bebyggelsen bryter horisontlinjen med sin repetition av huskroppar och skapar ett sammanhållet stadsmotiv.

### 12. Vägtrafik

#### – Essingeleden och Klarastrandsleden

Essingeleden är ett mycket dominerande element som skär genom landskapet och staden, följer topografin och är framträdande genom sina brospann och pelare. Broarna blir viktiga markörer av vattenrummen de spänner över. Den framträdande horisontaltiteten och skalan gör Essingeleden tydligt avläsbar i stadsrummet men även som barriär i stadslandskapet. Klarastrandsleden löper parallellt med järnvägsområdet och tillsammans avgränsar de Karlberg åt öster.

### 13. Järnväg

#### – spårområdet mellan Karlberg och Vasastaden

Mellan Karlbergsområdet och Vasastaden ligger ett omfattande spårområde. Detta utgör en barriär mellan Karlberg och staden österut. En gångbro och tunnel länkar samman gång- och cykeltrafik mot Rörstrandsgatan.

### 14. Vatten

#### – Ulvsundasjön, Karlbergskanalen och Karlbergssjön

Vattnet skiljer storheterna åt samtidigt som de visuellt förenas genom siktlinjer och vyer över och längs vattenytorna. Karlbergs slott ligger vid Karlbergssjön och slottsfasaden vänder sig mot innerstadens stenstadsfront på Kungsholmen. Den intima Karlbergskanalen bidrar med en dynamik till vattenrummet där den förbinder Karlbergssjön med det större vattnet Ulvsundasjön. Vattnet längs Karlberg är ett av inloppen från Mälaren till den centrala staden.



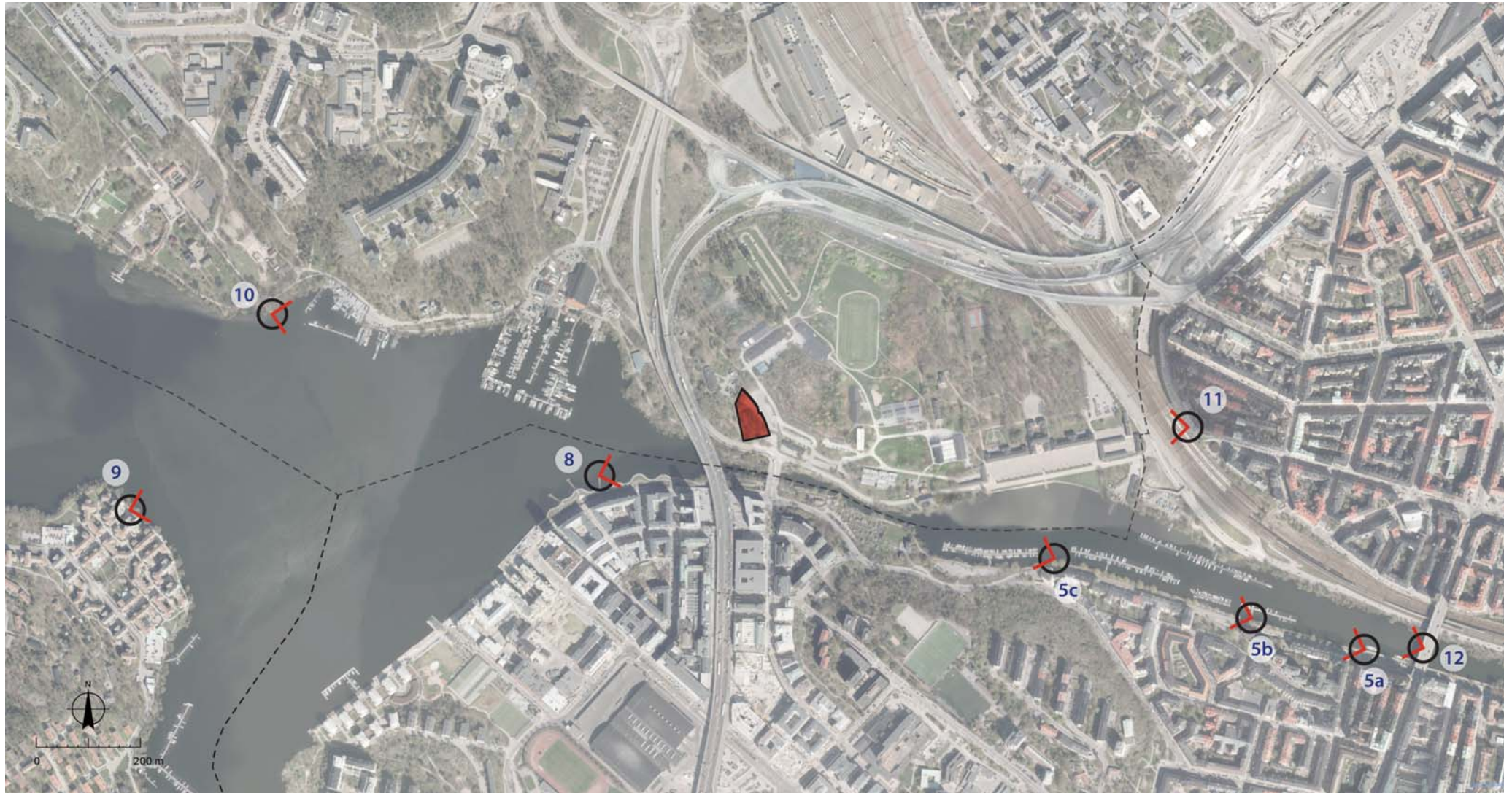
## >> Nulägesanalys - Stadsbild





# Konsekvensanalys - Vyer

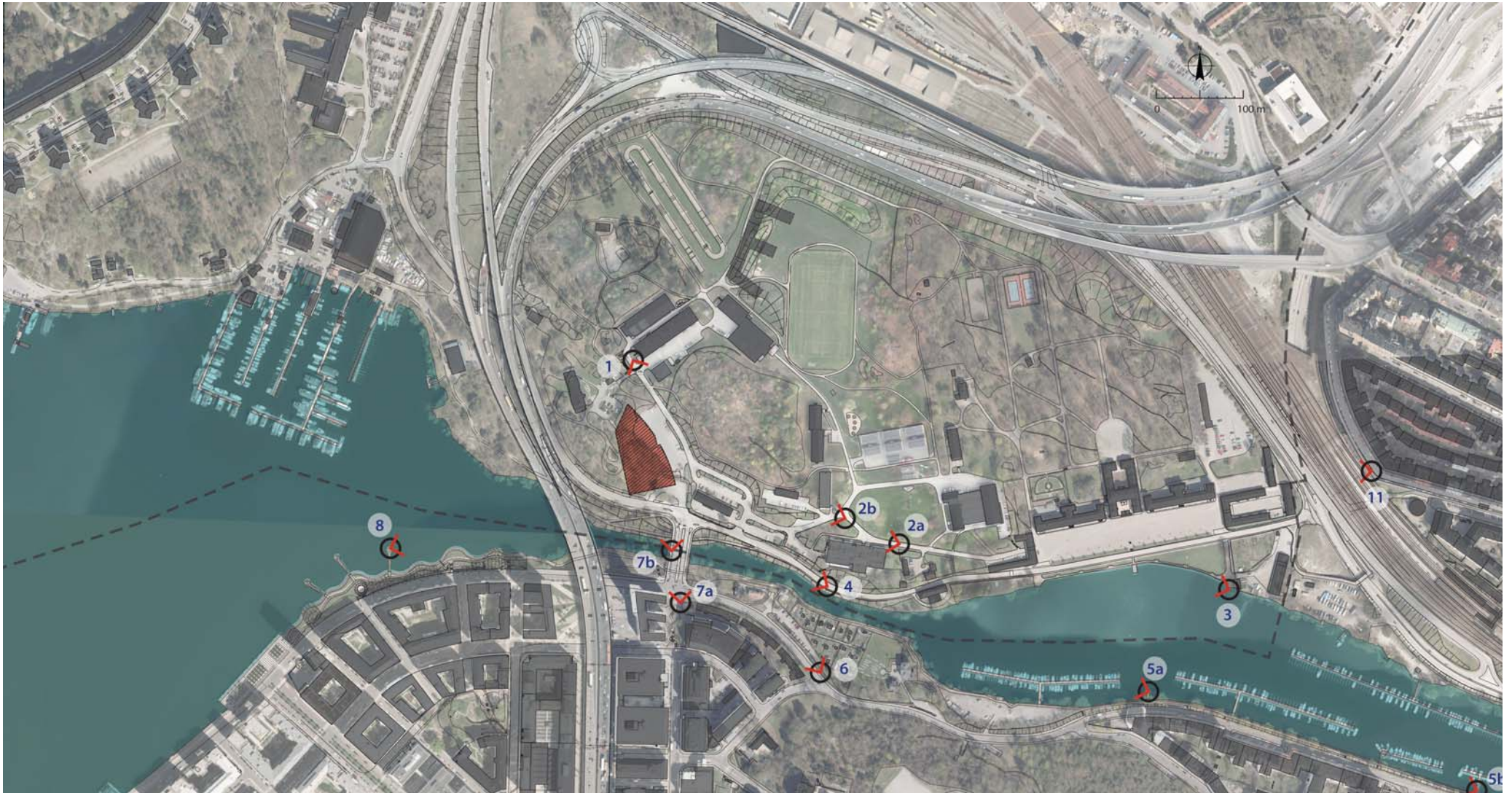
## Vyer halv och lång distans





# >> Konsekvensanalys - Vyer

## Vyer nära distans







# Konsekvensanalys - inom Karlberg



## Vy 1 mellan Dianas kulle och projektområdet från norr - analys av befintlig situation

### Val av vy

Denna vy är vald för att visa hur förslaget förhåller sig till den direkta omgivningen och framförallt till Dianas kulle.

### Riksintressen

Vyn blickar mot Kungsholmens stadsfront som är en del av riksintresset Stockholms innerstad med Djurgården.

### Landskapsrum

Dianas kulle framträder som en bergshöjd med stora ekar som övergår i ett landskap med en mer öppen karaktär. Dianas kulle har varit ett styrande element och utgjort riktmärke för parkens placering av ny bebyggelse inom Karlberg. Fortifikationsverkets sentida byggnader är underordnade den gröna kullen och placerade i skogsbrynets östra och norra del. Detta avsnitt av Dianas kulle utgörs av ett fritt utvecklat skogsbryn, som inte är ianspråktaget av bebyggelse. Här framträder kullen som parkmotiv och är avläsbar som en väldefinierad del i en historisk parkmiljö.

Utredningsområdet till höger i vyn har tidigare utgjort en integrerad del av den inhägnade kungliga djurgården. Idag utgörs området av yngre trädbestånd

som uppkommit efter Essingeledens byggnation för 50 år sedan. En omständighet som gör att växligheten parkhistoriskt är mindre betydelsefullt.

Idag löper en småskalig, nästan lantlig väg utmed Dianas kulle som försiktigt ansluter till skogsbrynet. Längs vägen finns fina solitära ekar som är värda att bevara.

### Stadsfront

I bakgrunden syns Kungsholmens stadsfront och en öppenhet ner mot området vid Karlbergs kanal.

### Sårbarhet

Riksintresset Karlberg är skymd bakom Dianas kulle och Kungsholmen syns bortom Karlbergs kanal. Upplevelsen av Dianas kulle som parkmotiv och som del i en större komposition är betydelsefull. Ett medvetet förhållningssätt att bevara och förstärka Dianas kulle är viktigt där den ges respektutrymme för att fortsatt kunna upplevas som ett framträdande landskapselement i Karlbergsområdet. Solitära ekar förstärker läsbarheten av det historiska parklandskapet och bör bevaras.





## Vy 1 mellan Dianas kulle och projektområdet från norr - analys av nybyggnadsförslagets påverkan på kulturmiljön

### Förslaget

Den volym som föreslås byggas på projektområdet riskerar att bli högre än de flesta kringstående träd och bli högre i förhållande till Dianas kulle.

Till höger i bild finns en grupp unga träd som till stor del skymmer den föreslagna byggnaden. Under vinterhalvåret kommer denna vegetation att vara genomsiktig varför byggnaden bättre kommer att framträda än i den vy som presenteras här. Det är också osäkert om dessa träd kommer att finnas kvar efter att schakt- och markarbeten genomförts för nybyggnaden.

Byggnaden kan delvis komma att fungera som en bullerskärm mot den mycket trafikerade Essingeleden, vilket i så fall är positivt för Karlbergsområdet.

### Stadsrummet

Förslaget innebär en stor och markant förändring av platsen. Den föreslagna byggnadsvolymen gör att Dianas kulle blir Karlbergs slottsparks avslutning åt väster där den nya höga solitärbyggnaden möter. På sikt kan den eventuellt komma att bli del i en ny stadsfront som

fortsätter nordväst ut bortom Essingeleden. Förslaget saknar i denna vy en anpassning till platsen. Den småskaliga gata som idag löper längs med Dianas kulle kommer att kompletteras med en ny 20 meter bred tillfartsgata till JM:s nybyggnad. Det kommer att minska parklandskapets kulturhistoriska värde markant. I nästa skede, i samband med att en bearbetning görs av denna vy, är det viktigt att visa hur bred den nya vägen och den befintliga vägen kommer att bli tillsammans.

### Byggnadsvolymen

Den föreslagna byggnadsvolymen har en sammanhållen arkitektur med ett tydligt uttryck. Fasadens karaktär och byggnadens skala i förhållande till sin omgivning gör att byggnaden upplevs som en solitär.

Avståndet mellan byggnaden och Dianas kulle skapar en välbehövlig distans mellan den föreslagna volymin och den gröna bergshöjden, som fortsatt kan upplevas som ett fritt landskapselement. Den solitära eken är i sammanhanget betydelsefull som en länk mellan Dianas kulle och byggnadsvolymin.

### Analys av förslagets påverkan på vyn

Byggnadens stora skala i höjddled i kombination med närheten till Dianas kulle innebär en stor påverkan på Karlbergs parkkvaliteter. Även det nära stadsrummet påverkas menligt genom de två vägarnas breda hårdgjorda yta, som kommer att sträcka sig mellan nybyggnaden och Dianas kulle.



2a



2b





## >>Konsekvensanalys- inom Karlberg



### Vy 2 Pampasslätten, lokal väg längs marketenteriet från öster - analys av befintlig situation

#### Val av vy

Vyerna visar hur den föreslagna byggnadsvolymen upplevs längs ett viktigt internt gångstråk i Karlbergsområdet. Bild 2a är innifrån riksintresset Karlberg. Bild 2b utgår från pampasområdet vid byggnaden Rukebo.

#### Riksintressen

Vyn 2a är tagen från en punkt som ligger inom riksintresset Karlberg.

#### Landskapsrum

Detta är en del av Karlbergs campus, ett parkområde med relativt låga byggnader som inordnar sig i det befintliga landskapet. Matsalen och skolbyggnaden underordnar sig parkmiljön med sin låga höjd. I Karlbergs interna hierarki underordnar sig campusbebyggelsen slottsbyggnaderna men hör tydligt ihop med helheten. Stråket är en viktig intern gångförbindelse där många rör sig och utgör ett samband mellan

slottsområdet och Dianas kulle. Från vyerna upplevs det som att parken fortsätter längs med Karlbergs strand och den gröna fonden av träd gör att parkområdet upplevs fortsätta utan slut åt väster.

#### Stadsfront

I vyerna syns ingen stadsfront. Gröna ridåer inramar en lägre campusbebyggelse.

#### Siluett

Trädridåer utgör fond och ramar in befintlig bebyggelse.

#### Sårbarhet

I vyerna upplevs Pampasslättnens inre miljö både från riksintresset och utanför. Den sammanhängande parkmiljön upplevs fortsätta bort mot och bortanför projektområdet. Upplevelsen av en rumslig kontinuitet i en parkmiljö från slottet och västerut är värdefull. Det finns en risk att en ny volym visuellt kan beröra det inre campusområdet och påverka riksintresset negativt.



2a



2b





## >>Konsekvensanalys- inom Karlberg

### Vy 2 Pampasslätten, lokal väg längs marketenteriet från öster - analys av nybyggnadsförslagets påverkan på kulturmiljön

#### Val av vy

Vyerna visar hur den föreslagna byggnadsvolymen upplevs längs ett viktigt internt gångstråk i Karlbergsområdet. Bild 2a är innifrån riksintresset Karlberg. Bild 2b utgår från pampasområdet vid byggnaden Rukebo.

#### Riksintressen

Vyn 2a är tagen från en punkt som ligger inom riksintresset Karlberg.

#### Landskapsrum

Detta är en del av Karlbergs campus, ett parkområde med relativt låga byggnader som inordnar sig i det befintliga landskapet. Matsalen och skolbyggnaden underordnar sig parkmiljön med sin låga höjd. I Karlbergs interna hierarki underordnar sig campusbebyggelsen slottsbyggnaderna men hör tydligt ihop med helheten. Stråket är en viktig intern gångförbindelse där många rör sig och utgör ett samband mellan

slottsområdet och Dianas kulle. Från vyerna upplevs det som att parken fortsätter längs med Karlbergs strand och den gröna fonden av träd gör att parkområdet upplevs fortsätta utan slut åt väster.

#### Stadsfront

I vyerna syns ingen stadsfront. Gröna ridåer inramar en lägre campusbebyggelse.

#### Silue

Trädridåer utgör fond och ramar in befintlig bebyggelse.

#### Sårbarhet

I vyerna upplevs Pampasslättns inre miljö både från riksintresset och utanför. Den sammanhängande parkmiljön upplevs fortsätta bort mot och bortanför projektområdet. Upplevelsen av en rumslig kontinuitet i en parkmiljö från slottet och västerut är värdefull. Det finns en risk att en ny volym visuellt kan beröra det inre campusområdet och påverka riksintresset negativt.





## >>Konsekvensanalys- inom Karlberg



### Vy 3 Karlbergs slottsväg vid Karlbergssjön från öster - analys av befintlig situation

#### Val av vy

Vyn från stranden representerar även en tänkt vy tagen från sjön. Här upplevs slottets huvudfasad nära Karlbergs slottsväg med en hög frekvens fotgängare, cyklister och besökare. I vynes fond finns stadsdelarna Stadshagen och Hornsberg i Stockholm. Särskilt betydelsefullt är det att visuellt klarlägga projektområdets relation till Karlberg.

#### Riksintressen

Vyn är tagen inifrån riksintresset Karlberg som sträcker sig ut längs Karlbergssjöns norra strand. I vynes fond finns även en del av innerstadens stadsfront, Hornsberg på Nordvästra Kungsholmen.

#### Landskapsrum

Samspelet mellan sjön i sprickdalen och slottsanläggningen blir särskilt uppenbart i vyn. I vyn gör sig även den tillväxande stadsdelen Stadshagen tydligt gällande men hålls på en välgörande distans av den strandnära vegetationen.

#### Stadsfront

Slottets front med bebyggelse, excersisplan och park breder ut sig i en snäv, långsträckt vinkel mot kanalens mynning. I vyn möter Karlberg stockholmsstadsdelarna på andra sidan vattnet, till skillnad från vy 5 där Karlberg framstår som en egen värld.

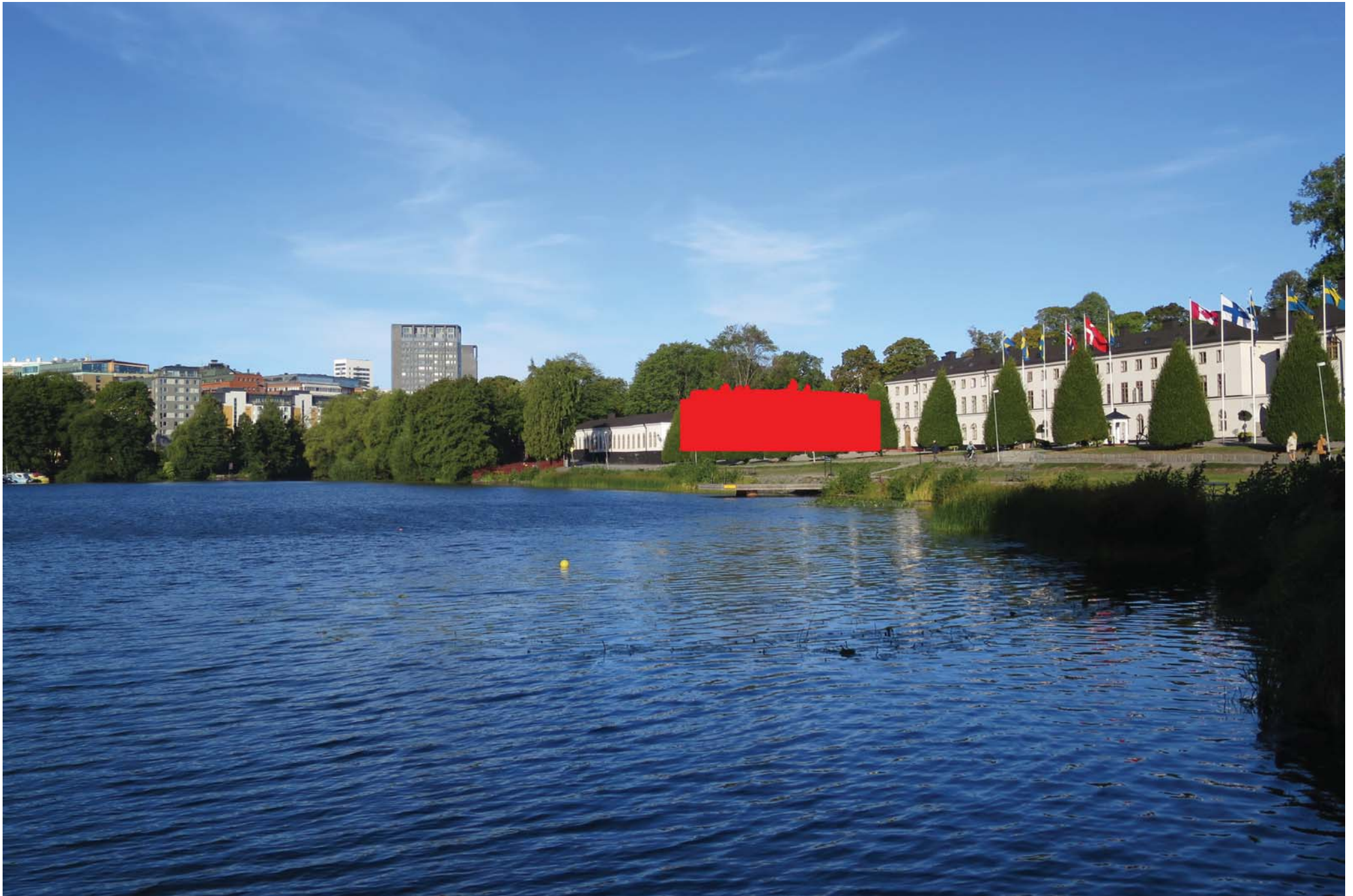
#### Siluett

Riksintresset Karlbergs siluett mot himlen består av en kraftfull grönstruktur som sträcker sig från kanalens stränder och in i Karlbergs slottspark. Även den yngre vegetationen kring projektområdet bidrar till grönstrukturen.

#### Sårbarhet

Sett till riksintresset i synnerhet ska den siluett som grönstrukturen bildar inte störas av en ny byggnadsvolym.





## Vy 3 Karlbergs slottsväg vid Karlbergssjön från öster - analys av nybyggnadsförslagets påverkan på kulturmiljön

### Förslaget

Den volym som föreslås att byggas på projektområdet kommer eventuellt att synas under vinterhalvåret i den grönstruktur, främst bestående av parkträd, som syns i bildens fond.

### Stadsrummet

I det av yttre visuella påverkan relativt fredade parklandskapet som syns bakom slottsbyggnaderna återfinns projektområdet.

### Byggnadsvolymen

Under sommarhalvåret syns inte den nya volymen då den skyls av en grupp parkträd. Under vinterhalvåret kommer byggnadens belysning att göra den synlig, detta under dygnets mörka timmar.

### Analys av förslagets påverkan på vyn

Under sommarhalvåret kommer byggnadsvolymen att vara dold bakom trädkronor och Dianas kulle. Sannolikt är byggnaden, p.g.a. Dianas kulle, helt eller till stora delar skymd även under vinterhalvåret. Hur mycket kullen skymmer kan bedömmas med hjälp av en 3D-terrängmodell.

Hur volymen läses mot sin omgivning är således beroende av årstiden och markhöjder mellan fotopunkten och den föreslagna byggnaden. Om och i så fall hur en bearbetning av vyn kan komplettera utredningen finns det anledning att återkomma till.





## >>Konsekvensanalys- inom Karlberg



### Vy 4 Karlbergs slottsväg vid läget för den gamla bron från öster - analys av befintlig situation

#### Val av vy

Vyn utgår från det historiska stråk längs Karlbergs slottsväg och invid Karlbergskanalen där man befinner sig i slottsområdets västra angöring och entrézon. Särskilt betydelsefullt är hur den nya byggnaden förhåller sig till Dianas kulle.

#### Riksintressen

Vyn är belägen strax utanför riksintresset Karlberg.

#### Landskapsrum

Dianas kulle utgör parkområdets tydligaste element västerut och framträder som parkmotiv med större ekar som bildar ett skogsbryn. En solitär äldre ek framträder i vyns mitt och markerar övergången från Dianas kulle och de mer fritt utvecklade delarna mot projektområdet. Den obebyggda ytan i bildens mitt, med förrådsbyggnad och bilparkering, är idag underutnyttjad som parkpotential. Karlbergskanalens gröna stråk utgör gräns mot Kungsholmen. I fonden finns en skogsråd som ger intryck av ett sammanhållet grönt rum. Karlbergs slottsväg är ett viktigt historiskt stråk som utgör övergång

mellan slottsområdet och det gröna parkområdet västerut.

#### Stadsfront

I vyn finns ingen stadsfront. Vyn avgränsas helt av gröna ridåer.

#### Siluett

De sammanhängande skogsridåerna skapar upplevelsen av ett kontinuerlig grön siluett utan urbana inslag.

#### Sårbarhet

Området utgör återstående delar av den tidigare landskapsparkens där Dianas kulle funnits med som viktigt parkmotiv. Betydelsen av Dianas kulle är dess funktion och avläsbarhet som tydligt landskapselement och del av en helhetskomposition. Det södra sammanhängande skogsbrynet på kullens sluttning behöver utrymme och distans för att vara tydligt urskiljbart som helhet. Den äldre solitära eken utgör rest av det tidigare öppna parklandskapet. Upplevelsen från denna vy skapar en känsla av ett





## Vy 4 Karlbergs slottsväg vid läget för den gamla bron från öster - analys av nybyggnadsförslagets påverkan på kulturmiljön

### Förslaget

Den föreslagna volymen framträder tydligt i vyn. Den långa svängda husfasaden dominerar bilden och bryter av det gröna parkrummet. Huskroppens södra fasad vänder sig något mot denna riktning. Husets höjd ligger i linje eller strax under nivån för träden på Dianas kulle. Huset står i stark kontrast till kullens gröna volym.

### Stadsrummet

I det tidigare sammanhängande parkrummet bryter den nya volymen upplevelsen av det gröna rummets kontinuitet. Parkområdet och även slottsområdet får på detta sätt ett tydligt avslut. Med sin skala, riktning och kraftfulla gestalt gör byggnaden anspråk på att vara huvudbyggnad i parkområdets västra del. Den upprättar även ett tydligt stadssamband med Kungsholmen, vilket dock inte syns i denna vy.

### Byggnadsvolymen

Volymen är tydligt avläsbar mot Dianas kulle som en enhetlig solitär och konkurrerar med Dianas kulle om att vara huvudmotiv. Volymen bildar skärm mot Essingeleden som blir extra påtaglig under perioden då träden är avlödade.

### Analys av förslagets påverkan på vyn

Förslaget till ny byggnad blir i vyn en dominerande central volym som avslutar parkrummet och bryter parkens kontinuitet i den här delen. Den konkurrerar i tyngd och framträdande med Dianas kulle och skapar ett nytt förhållande mellan parkens upplevda struktur och urban bebyggelse. Föreslagen tillfartsväg och befintlig väg längs kullens fot ger ett påtagligt respektavstånd, visserligen funktionellt betingat, som är till fördel för kullens parkkvaliteter. Byggnaden skärmar av Essingeleden både som visuellt inslag och som bullerkälla.





# Konsekvensanalys - stadsrum



## Vy 5 Kungsholms strand vid Karlbergssjön från öster. Sekvens om tre - analys av befintlig situation

### Val av vy

Vyn är en av de viktigaste över Karlberg eftersom slottets huvudfasad här möter Stockholm med dess stenstadsbebyggelse. Särskilt betydelsefullt är det att klarlägga projektområdets relation till Karlberg - fysiskt och visuellt. Därför har vyn redovisats som en sekvens tagen från tre punkter (5a, 5b och 5c).

### Riksintressen

Vyn är tagen från nordvästra delen av Stockholms innerstad, på Kungsholmen, ut över riksintresset Karlberg.

### Landskapsrum

De låga vypunkterna understryker att Karlbergssjön omges av en grönstruktur. Bland bebyggelsen är det bara Karlberg som tydligt "kliver fram" i det gröna landskapsrum som omger sjön. Visserligen skymtar den storskaliga bostadsbebyggelsen i fjärran, på sin höjd vid Västra skogen (5a) och de höga husen i kv. Brovakten i Hornsberg (5c). Annars tycks himlavalvet vila på trädkronorna i den grönstruktur som omger sjön.

### Stadsfront

Stadsfonten i bild 5a domineras av grönska, i 5b dominerar Karlberg och i 5c tonar Karlbergs bebyggelse bort och fokus förskjuts mot det gröna rummet kring Karlbergskanalens mynning. Bortom den gröna vegetationskranen syns den höga bebyggelsen vid Hornsberg.

Vegetationen närmast vattnet gör att Karlbergssjön upplevs som omgiven av grönska. Delar av denna vegetation är ridåer men ridåerna bidrar till att ge en väl fungerande illusion av att sjön omges av djup grönska.

Vegetationsridåerna förekommer längs väg- och järnväg vid Karlbergssjöns norra strand och längs den täta stadsbebyggelsen längs Kungsholms strand. De djupare park- och vegetationspartierna är dels Karlbergs park, dels området kring Mariedal vid Hornsbergs strand.

### Siluet

Vegetationskranen kring sjön skapar en siluett av kontinuerligt sammanhängande trädkronor som endast störs av den höga bebyggelsen vid Hornsberg.

5c



5c



5a



5b



5c



### Vy 5 Kungsholms strand vid Karlbergssjön från öster - analys av nybyggnadsförslagets påverkan på kulturmiljön

#### Förslaget

Den volym som föreslås att byggas på projektområdet riskerar att synas mest i bild 5c, bakom de höga trädkronorna omedelbart till vänster om Karlbergs fatburs vita fasad som skymtar i grönskan (se t.v. om segelbåtsmasten). Även på 5a och 5b, till vänster i bild, finns det en risk att byggnaden blir synlig.

#### Stadsrummet

I det av yttre visuell påverkan relativt fredade landskapsrummet, läses den nya byggnaden av mot riksintresset Karlberg. Projektområdet ligger inom den krans av vegetation som omger sprickdalen Karlbergssjön-Karlbergskanalen. Skulle den nya volymen vara synlig i någon eller flera av vyerna kommer det att påverka det kulturhistoriska värdet negativt.

#### Byggnadsvolymen

Hur den nya volymen läses mot sin omgivning är beroende av årstiden. Under sommarhalvåret skyler trädens lövverk till mycket stor del den bebyggelse som finns i området. När löven fallit på hösten kommer många byggda strukturer att framträda på ett mer påtagligt sätt.

Under vinterhalvåret kommer den södra änden av den föreslagna byggnadsvolymen att synas genom de höga trädkronorna. De täta trädkronorna kommer dock, även när träden är avlövlade, att till viss del dölja den del av byggnadsvolymen som blir synlig.

Invändig belysning och ev. fasadbelysning kommer under vinterhalvåret att göra byggnadsvolymen synlig, detta under dygnets mörka timmar.

#### Analys av förslagets påverkan på vyn

Under sommarhalvåret förefaller byggnadsvolymen att vara dold bakom trädkronor, detta enligt bildmontaget. Det förutsätter dock att det säkerställs i vård- och skötselplaner för landskapet eller motsvarande. Fortifikationsförvaltningen har ett vårdprogram, kopplat till byggnadsminnet Karlberg, som omfattar såväl park som bebyggelse. Men för parkområdet väster därom - Pampasslätten, Dianas kulle m.m. - saknas motsvarande skötseldokument.

Även under vinterhalvåret har samma träd en skylande effekt men det bör utredas om byggnadsvolymen kommer att synas genom trädkronorna.







### Vy 6 Hornsbergs strand tvärs över Karlbergskanalen från sydost - analys av befintlig situation

#### Val av vy

Vyn visar relationen mellan Stadshagen och Karlberg via Karlbergskanalen. Vyn är tagen från gatan Hornsbergs strand ut över den del av Karlbergs slottspark som benämns Pampas. I förgrunden syns koloniområdet Karlbergs bro. Valet av denna vy syftar till att klarlägga projektområdets relation till Karlberg och då i synnerhet Dianas kulle som syns mitt i bilden.

#### Landskapsrum

Här är områdets grönstruktur särskilt stark då Karlbergs stora park fortsätter söderut och bildar en för Solna och Stockholm gemensam grönstruktur, tvärs Karlbergskanalen.

Det kulturhistoriskt intressanta grönområdet vid Hornsbergs strand som sluttar ner mot kanalen rymmer bl.a. Mariedal, Lilla Hornsberg, vaktstugan till den gamla Karlbergs bro och koloniområdet Karlbergs bro. Denna rest av ett ålderdomligt landskap samspelar med Karlbergssidan. Båda sidorna bands tidigare samman av ett gemensamt vägnät. Mitt i bilden syns Dianas kulle på vars västra sida projektområdet finns.

#### Stadsfront

Vyn utmärks av att det här står två påtagligt gröna fronter mitt emot varandra. Även ett stycke relativt nybyggd stadsfront vid gatan Hornsbergs strand återfinns till vänster i bild.

#### Siluett

Karlbergs park med Dianas kulle mitt i vyn och trädraden längs Hornsbergs strand bildar en sammanhållen grön siluett genom hela bilden.

#### Sårbarhet

I vyn är platsens grönstruktur påtaglig. Siluetten störs inte av byggnadsvolymer. Det är i planskedet viktigt att bevaka hur den planerade volymen kommer att påverka siluetten och Dianas kulle som självständig kulturhistorisk landskapsform.





### Vy 6 Hornsbergs strand tvärs över Karlbergskanalen från sydost - analys av nybyggnadsförslagets påverkan på kulturmiljön

#### Förslaget

Den volym som föreslås att byggas på projektområdet syns åt väster i vyn, d.v.s. till vänster.

Inbäddad i grönska upplevs byggnaden mer än bara som volym, också exteriör gestaltning är möjlig att uppfatta. Södra fasaden är mest exponerad. Även den långa östfasaden syns om än i snäv vinkel.

#### Stadsrummet

I det av yttre visuella påverkan relativt fredade landskapsrummet, läses den nya byggnaden av mot områdets kraftfulla grönstruktur. Projektområdet ligger väster om Dianas kulle och den nya byggnaden blir ett påtagligt tillägg i den gröna siluetten. Den nya volymen kommer att vara synlig i vyn, i synnerhet under vinterhalvåret, vilket kommer att påverka stadsbildens kulturhistoriska värde negativt.

#### Byggnadsvolymen

Byggnadsvolymen skjuter upp ur den omgivande grönskan, med omkring två våningar, plus trädgård på taket.

Hur den nya volymen läses mot sin omgivning kan till viss del vara beroende av årstiden. Under sommarhalvåret skyler trädens lövverk byggnadens nedre våningar. När löven fallit är de sannolikt att byggnaden skymtar mellan träden och genom trädkronorna. I synnerhet vid mörker, då byggnadens interiör är belyst, kommer byggnadens nedre våningar att synas än mer genom vegetationen.

#### Analys av förslagets påverkan på vyn

Den gröna siluett som präglar vyn störs på ett markant sätt av den planerade byggnadens volym som kommer att skjuta upp ur grönskan. Närheten till Dianas kulle gör att den som återhållsamt landskapselement visuellt utmanas av den nya uttrycksfulla byggnadens ljusa och därmed reflekterande fasadmaterial och stora skala, inte minst i höjdded.



7a



7b



7b



### Vy 7 Ekelundsbron över Karlbergs entréområde från söder. Sekvens om två - analys av befintlig situation

#### Val av vy

Vyerna är valda för att visa den nya byggnadsvolymen sedd från Kungsholmen i anslutning till Ekelundsbron. Vy 7a är tagen vid Hornsberg innan brofästet och vy 7b är från mitten av bron och åskådliggör en gångtrafikants blickpunkt på väg över bron.

#### Riksintressen

Inga riksintressen berörs av vyn.

#### Landskapsrum

Vyn visar Karlbergsområdets entrézon och hur den upplevs från Kungsholmen. Karlbergsområdets gröna och sammanhängande grönstruktur utgör fond och håller samman karaktären av parkområde. I sekvens 7a framträder en del av Essingeledens brofundament åt vänster. Dianas kulle ligger bakom en av slyartad vegetation trädbevuxen kulle. Brons körytor upptar en stor del av vyn. I 7b framträder Dianas kulle tydligare. Brons riktning tar sikte på kullens västra del. Vid en passage över Ekelundsbron idag syns en helt grön front åt väster och entrén till Karlbergs slottsområde ligger direkt till höger efter bron. Historiskt har utredningsområdet varit en del av Karlbergs djurgård

och senare har här även funnits torpbebyggelse. Essingeledens framdragnings har dock gjort detta till ett överblivet mellanrum i staden.

#### Stadsfront

Vyerna domineras helt av grönstruktur. Stadsfront saknas.

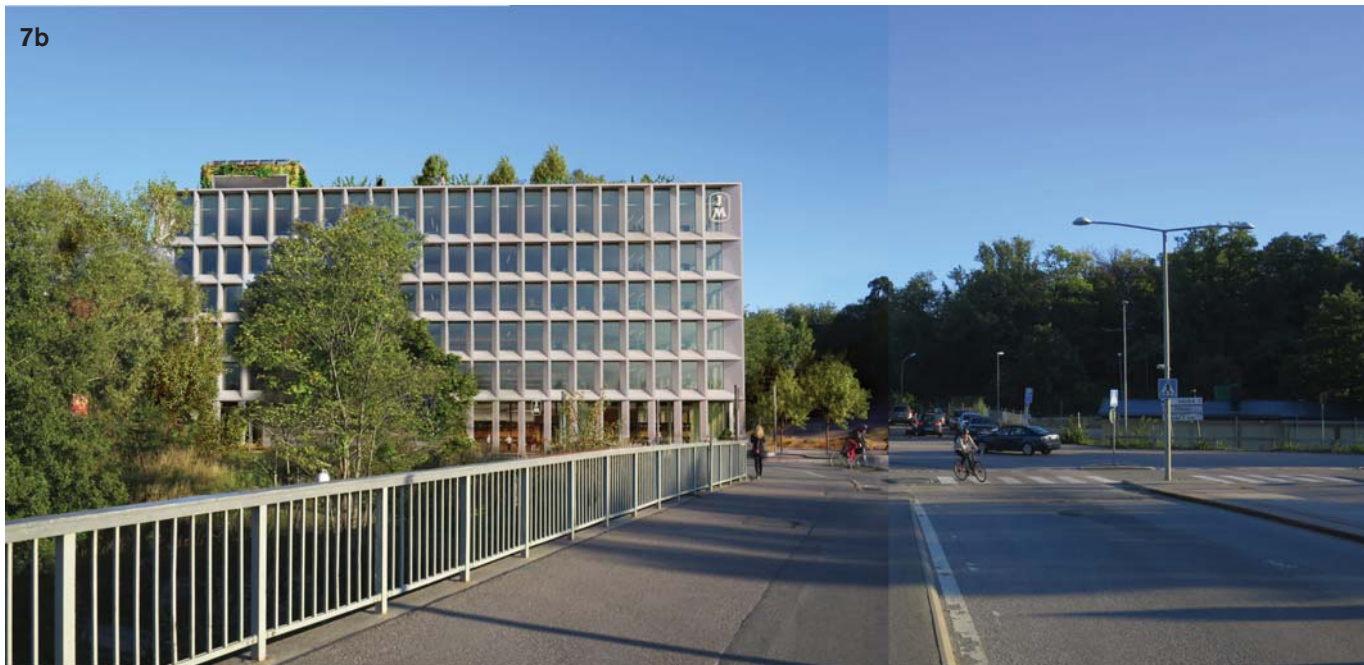
#### Siluett

Siluetten utgörs av ett sammanhängande grönstråk som möter himlen.

#### Sårbarhet

Karlbergsområdets sammanhängande gröna parkområde utgör idag en kontrast till den enhetliga stenstaden och storskaliga infrastrukturen som gränsar till platsen. Relationen till Dianas kulle och hur en ny volym påverkar hur den kan avläsas och upplevas som en del av en parkkomposition är väsentlig. Denna vy är mindre sårbar relativt andra vyer då föreslagen byggnad inte kommer att beröra områden som omfattas av riksintresse och att den kommer att avläsas mot ett mindre känsligt sammanhang.





### Vy 7 Ekelundsbron över Karlbergs entréområde från söder - analys av nybyggnadsförslagets påverkan på kulturmiljön

#### Förslaget

Den föreslagna byggnadsvolymen framträder som en dominerande solitärbyggnad med tydlig front mot Ekelundsbron och Kungsholmen.

#### Stadsrummet

Ett tydligt stadsmotiv etableras inom Karlbergsområdet. Den sammanhängande gröna karaktären som finns här idag kommer att påverkas negativt. Den gröna kullen med träd närmast brofästet försvinner helt. Dianas kulle upplevs bakom och bredvid byggnaden. Den föreslagna byggnadsvolymen är placerad nära Ekelundsbron, vilket gör att den hamnar framför den gröna ridån. Det minskar den negativa påverkan på Dianas kulle som viktigt landskapselement. Volymen kan istället upplevas förstärka Dianas kulle och göra att den framträder på ett tydligare sätt. Detaljplanen visar även ett ca 30 meter brett gatuområde som avses planläggas till höger om byggnaden i vyn. Det kommer att bidra till en genomgripande förändring av denna vy med ett ökat inslag av gatumark.

#### Byggnadsvolymen

Den föreslagna byggnadsvolymen står som en solitär och bildar ett nytt fondmotiv som möter Kungsholmens stadsfront på andra sidan kanalen. Byggnadens skala är påfallande stor och dominerar denna vy. Fasaden är ljus och repetitiv med en sammanhållen arkitektur. Byggnaden vänder sig mot tre helt olika miljöer: Dianas kulle och Karlbergs slottsmiljö, Essingeleden och Kungsholmens stadsfront. I denna vy som vänder sig mot stadsfronten kan byggnadens solitära karaktär t.o.m. bidra positivt till stadsmiljön.

#### Analys av förslagets påverkan på vyn

Den föreslagna byggnadsvolymen kommer påtagligt att förändra dessa vyer då den här har sin största exponering mot omgivande stadslandskap. I dessa vyer som vänder sig mot stadsfronten är dess negativa påverkan inte lika stor som i andra vyer. Här kan byggnaden tillåtas ta plats och upplevas som en solitär med en ljus och repetitiv fasad.





### Vy 8 Hornsbergs strandpark över Ulvsundasjön från sydväst - analys av befintlig situation

#### Val av vy

Denna vy har valts eftersom den visar hur Essingeledens högbro spänner från ö till ö, högt över Karlbergskanalen. Här möter en grön front i norr en tydlig stadsfront åt söder.

#### Landskapsrum

Denna vy visar ett rent möte mellan grönska, Essingeleden och Kungsholmens stadsrum där Karlbergsbron ligger som en hög och tydlig horisontal i landskapet. I sprickdalen har ett vattenrum bildats och i vyn blir övergången från det större till det trånga vattenrummet tydligt, mynningen till Karlbergs kanal.

#### Stadsfront

Kvarteret Brovakten vid Hornsbergs strand är ett nybildat kvarter som ligger på var sin sida om Essingeleden och bildar en port in i Stockholm. De 20 våningar höga byggnadsvolymer kallas Kungsholmsporten och bredvid ligger sju till åtta-våningshus som i höjd ansluter till den omgivande bebyggelsen.

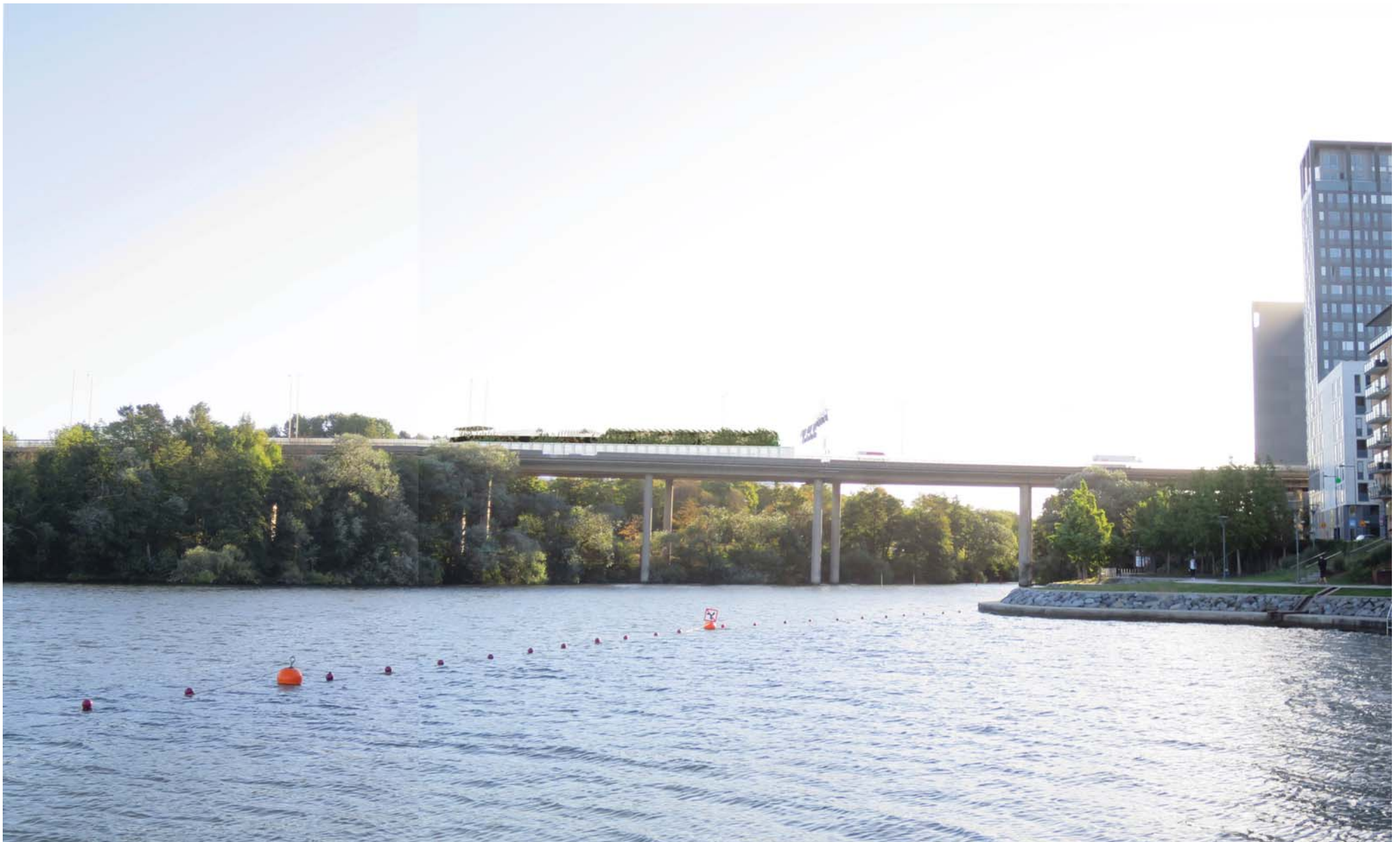
#### Siluett

Den täta grönskan på Karlberg syns tvärs över bilden i bakgrunden. Parklandskapets siluett störs av Karlbergsbron som går i trädtopphöjd.

#### Sårbarhet

Vyn visar ett påtagligt möte mellan parklandskap och tät stad, ett möte förmedlat av kanalen. Brons horisontal tvärs genom vyn bidrar till dynamik i kompositionen.





### Vy 8 Hornsbergs strandpark över Ulvsundasjön från sydväst - analys av nybyggnadsförslagets påverkan på kulturmiljön

#### Förslaget

Byggnaden ligger i strandzonen, ett stycke in bakom Karlbergsbron.

#### Stadsrummet

Den föreslagna byggnadsvolymen sträcker sig utmed Karlbergsbron på bekostnad av det allmänna rummet. Byggnadens stora höjdmått gör att den är något högre än bron vilket gör att dess gröna takvåning skjuter upp över brons räcken, vilket påverkar stadsrummet. Den föreslagna byggnadsvolymen stör den etablerade siluetten.

#### Byggnadsvolymen

Denna vy visar byggnadsvolymen i sin längsta utsträckning, i detta fall den västra fasaden. Den del av fasaden som syns under bron döljs till större delen av befintlig vegetation. Den föreslagna byggnadens höjd ansluter till de lägre byggnaderna i kv. Brovaktaren.

#### Analys av förslagets påverkan på vyn

Karlbergskanalens mynning mellan Karlberg och Hornsberg och mötet mellan öarna är en kulturhistorisk kvalitet i landskapet som avsevärt stördes på 1960-talet då Essingeleden drogs fram.

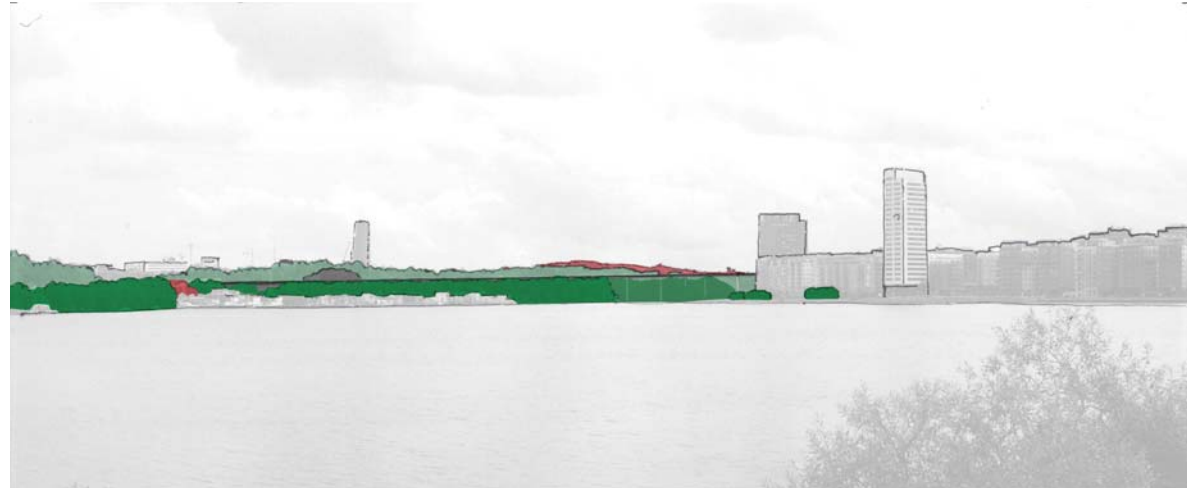
Den föreslagna volymen kan ses på olika sätt med avseende på den påverkan den har på miljön. Ur perspektivet att Essingeleden har en brutal inverkan på kulturlandskapet kan möjligen byggnaden uppfattas som en skyddande skärm där Karlbergs parkkvaliteter skyddas från bullerintrång. Ur perspektivet att bron bidrar med ett kulturhistoriskt värde kan något av den spänst som bron har förtas dels genom att byggnaden höjer sig över den, dels genom att byggnaden kommer att skymta fram bakom bron.

Värdet av de parkkvaliteter som finns bakom bron kommer att reduceras genom att byggnaden kommer att skönjas bakom en relativt tunn trädrådå. Samtidigt kan en nybyggnad bidra till en, från trafikbuller, skyddad miljö öster om byggnaden. På så sätt kan besökare lättare tillgodogöra sig parkens kulturhistoriska kvaliteter.





# Konsekvensanalys - landskaps- och stadsbild



## Vy 9. Minneberg över Ulvsundasjön från väster - analys av befintlig situation

### Val av vy

Stadens siluett syns på lång distans och påverkan av en tillagd byggnadsvolym blir tydlig sedd i denna vy.

### Riksintressen

Höjden mitt i bilden är västra delen av Vasastaden d.v.s. en del av Stockholms innerstad. Även inloppet från Mälaren via Klara sjö omnämns i riksintressetexten vilket representeras av Karlbergskanalen vars mynning syns mitt i bilden vilket är en del av Stockholms innerstad som Hornsbergs stadsfront är en del av. Bakom bron finns riksintresset Karlberg.

### Landskapsrum

Vyn visar ett viktigt vattenrum och inlopp till Stockholms stad från Mälaren. Den gröna höjden Dianas kulle ligger centralt i vyn, omedelbart bakom Essingeleden, och kontrasterar med stenstaden. Stenstadens siluett tecknar sig något högre än trädtopparna vid Karlbergs slott. Den öppna vattenytan samverkar med det omgivande stadslandskapet till en inåtgående rörelse mot Essingeledens bro och kanalens mynning.

Norr om stenstaden d.v.s. till vänster i bild syns det för Solna och Stockholm gemensamma stadsbyggandet kring Hagastaden och Nya karolinska. Dessa volymer har stora planmått och påverkar siluetten avsevärt där de skjuter upp ett stycke ur den vegetationskrans som finns kring dem. Tors torn är också synliga men lämnar siluetten i övrigt förhållandevis intakt.

### Stadsfront

Hornsberg med stora kvarter vid vattnet och tre höga hus dominerar i denna vy på grund av att området ligger nära i bild. Solnas stadsfront mitt emot är mer småskalig och präglas av vegetation.

### Siluett

Mitt i bilden finns Birkastaden: där gör riksintresset Stockholms innerstad sig påmint. Denna del av siluetten präglas av återhållsamhet medan Hagastaden/NKS till vänster i bild och Hornsberg till höger är stadsdelar med större mått, såväl i plan som höjd. Observera att även den täta stadsbebyggelsen i Hornsberg är en del av riksintresset Stockholms innerstad med Djurgården.

### Sårbarhet

Sett till riksintresset Stockholms innerstad är i synnerhet siluetten bortom Essingeleden känslig. I den grönstruktur som syns bortom Essingeleden och hitom Vasastaden ingår den del av Karlberg som är riksintresse. Lokalt är även grönstrukturens västra del sårbar då det gäller tillägg av nya byggnadsvolymer. I den ingår både Dianas kulle och den föreslagna nybyggnadstomten.





## Vy 9 Minneberg över Ulvsundasjön från väster - analys av nybyggnadsförslagets påverkan på kulturmiljön

### Förslaget

Den föreslagna byggnadsvolymen är en stor volym som är väl synlig i bildens mitt. Den långsträckta vilande volymen, strax bortom Essingeledens bro, omges av grönska som den delvis döljs av men som den också visuellt frigör sig från.

### Stadsrummet

Det vid projektområdet återhållsamma stadsrum som präglas av grönstukturen i Huvudsta, Karlberg och Hornsberg påverkas avsevärt av den föreslagna volymen. Den föreslagna volymen inordnas delvis i grönskan. Samtidigt kommer den att vara väl synlig bakom Essingeledens högbro vars lätthet, där den spänner från ö till ö, delvis går förlorad.

### Byggnadsvolymen

I sammanhanget adderas en ny, större skala som inte förekommit i anslutning till Karlberg tidigare. Byggnadens höjd gör att två våningar och takterrass höjer sig över trädtopparna. Byggnadens långa taklinje tecknar en horisont som anknyter till Essingeledens lätt sluttande linje.

### Analys av förslagets påverkan på vyn

Den stora rätblocksförmade volym som föreslås på platsen samspelar med den stadsbyggnadsskala som etablerats på Hornsberg. Karlbergs grönstuktur med Dianas kulle skymms av volymen liksom till stora delar Birkastaden längst bort i bild.





# >>Konsekvensanalys - landskaps- och stadsbild

## Vy 10 Karlbergs strand vid Huvudsta gård från väster - analys av befintlig situation

### Val av vy

Stadens siluett syns på långt distans från Solnas södra strandområde in mot Karlbergsområdet.

### Riksintressen

Inloppet från Mälaren via Klara sjö omnämns i riksintressetexten Stockholms innerstad med djurgården vilket representeras av Karlbergskanalen vars mynning syns mitt i bilden. Bakom detta finns riksintresset Karlberg. Riksintresset Stockholms innerstad representeras också av Hornsberg till höger i bild vilket är en del av Nordvästra Kungsholmen.

### Landskapsrum

Vyn visar ett viktigt vattenrum som utgör inlopp till Stockholms stad från Mälaren. Landskapsrummet definieras av dels den gröna sammanhängande strandzonen på Solnasidans och Kungsholmens tydliga stadsfront. Essingeledens utgör ett dominerande horisontellt element. Uppstickande högre trädkronor över Essingeleden utgörs av trädbestånd som ligger framför Dianas kulle.

### Stadsfront

Kungsholmens sammanhängande stadsfront dominerar den södra sidan om vattnet. Kungsholmsporten med sina höga hus utgör landmärke i stadsfronten. Solnas sida är från denna vy helt dominerad av vegetation.

### Siluett

Kungsholmen har en väl samordnad stadssiluett med hus mot vattnet i samordnad höjd och med byggnader av högre höjd som framträder vid markerade punkter i staden och på höjdparter. Övrig siluett utgörs av grönstruktur och Essingeledens brospann.

### Sårbarhet

Den sammanhängande upplevelsen av grönska vid inloppet och mot vattnet är känslig för hur nya tillägg av bebyggelse sker. Stadens siluett är känslig för nya inslag som verkar störande.





## Vy 10 Karlbergs strand vid Huvudsta gård från väster - analys av nybyggnadsförslagets påverkan på kulturmiljön

### Förslaget

Den föreslagna byggnadsvolymen är omfattande och framträder tydligt ovanför Essingeleden i bildens mitt.

### Stadsrummet

Det tidigare av grönska dominerade Karlbergsområdet påverkas avsevärt av den föreslagna volymen. Byggnaden framträder ovanför Essingeleden som ett tydligt block. Kullen och höjden som tidigare lästes som ett landskapselement försvinner under och bakom byggnaden. Den tidigare gröna ridån med sina trädfonder upplevs nu som en del av en ny stadsfront som vetter mot Kungsholmen och Essingeleden. Skalan på byggnadsvolymen ansluter till den befintliga stadsnivån på Kungsholmen.

### Byggnadsvolymen

I detta sammanhang framträder den nya byggnaden i en för området ny skala. Den utdragna byggnadsvolymen skapar ett något stumt möte med det kuperade landskapet. I vyn lägger sig byggnaden bakom Essingeleden och anknyter något till dess påtagliga horisontalitet.

### Analys av förslagets påverkan på vyn

Den stora byggnadsvolym som föreslås samspelar med den stadsbyggnadsskala som etablerats på Hornsbergssidan. Den nya byggnaden är till sin volym och utbredning främmande i det sammanhang av park- och naturområde som Karlberg upplevs som i denna vy.





## Vy 11 Vasastaden vid Rörstrandsgatan från öster - analys av befintlig situation

### Val av vy

Vyn är tagen på långt avstånd med projektområdet långt bort i bild. Dess relation till riksintresset Karlberg, med slottets huvudbyggnad i bildens förgrund, syns i bilden. Karlberg med projektområdet i fönsten syns här från Birkastaden i Vasastaden d.v.s. den västra stadsfronten av riksintresset Stockholms innerstad.

### Riksintressen

Vyn är tagen från riksintresset Stockholms innerstads västra sida ut över riksintresset Karlberg. I vyn syns även den del av riksintresset Stockholms innerstad som Stadshagen-Hornsberg utgör.

### Landskapsrum

I utredningsområdet möts slottsmiljön i förgrunden och stadsdelarna Stadshagen och Hornsberg i bakgrunden. I vyn syns flera av de delområden som studeras i kulturmiljöutredningen - Stadshagen och Hornsberg i bakgrunden, Karlberg i förgrunden med Karlbergssjöns sprickdal däremellan. I den omedelbara förgrunden syns spårområdet.

### Stadsfront

I djupled har stadslandskapet tre skikt eller fronter - i fönsten Stadshagen och Hornsberg; spårområdet i förgrunden samt sjön, Karlbergs slott och park tvärs över bilden från vänster till höger.

### Sårbarhet

Slottet är inbäddat i grönska och stadsfrontens visuella möte med slottsbebyggelsen förmedlas och mildras dels av det långa avståndet, dels av den vegetationsridå som skiljer stadsfronten och slottet åt.

Karlberg som kulturmiljö är sårbar för påverkan genom tillägg av byggnadsvolymer som bryter in i den yttre vegetationsridå som skiljer slottet från staden bortom.





## Vy 11 Vasastaden vid Rörstrandsgatan från öster - analys av nybyggnadsförslagets påverkan på kulturmiljön

### Förslaget

Byggnadsvolymen blir synlig till viss del i anslutning till slottets huvudbyggnad. Vyn är tagen på långt avstånd och har därför många beståndsdelar, bland vilka den föreslagna volymen är endast en i den komplexa stadsbild som finns bortom Karlbergs slott och park.

### Stadsrummet

Den föreslagna volymen är tänkt att byggas på en tomt som avslutar Karlbergs område åt väster. Det innebär att den obebyggda tomten kommer att rymma ny bebyggelse, volymen gör därmed ett steg i den långsträckt gröstruktur som sträcker sig kontinuerligt längs Karlbergssjön, Karlbergskanalen och ända bortom Karlbergs strand bortom Essingeleden.

### Byggnadsvolymen

Stora parkträd mellan slottet och projektområdet döljer volymen delvis, men byggnaden kommer att synas till en mindre del mellan två höga volymer som består av trädkronor.

En jämförelse mellan situationen under sommar- respektive vinterhalvår bör göras, detta eftersom situationen är mer förlåtande under sommaren. Även effekten av belysning inne i byggnaden efter mörkrets inbrott bör studeras.

### Analys av förslagets påverkan på vyn

Visuellt kommer den nya volymen att upplevas som att vara på nära avstånd från slottets vita huvudbyggnad. Det är en problematisk påverkan på rikintresset Karlbergs parkkvaliteter.

Under sommarhalvåret kommer volymen till stor del att vara dold bakom trädkronor. Det förutsätter att de träd som döljer volymen kan fortbestå på långt avstånd, något som tillämpningen av t.ex. vård- och underhållsplanen för slottsparken förutsätts garantera. Under vinterhalvåret har samma träd en skyddande verkan men byggnadsvolymen kommer att märkas avsevärt mer, då den också blir synlig genom trädkronorna.





## >>Konsekvensanalys - landskaps- och stadsbild



### Vy 12 S:t Eriksbron över Karlbergssjön från öster - analys av befintlig situation

#### Val av vy

Vyn är tagen på lång distans. Bilden visar projektområdets relation till Karlbergs monumentala sjöfasad omedelbart till höger och stenstadens front till vänster i bildens förgrund.

#### Riksintressen

Vyn är tagen från riksintresset Stockholms innerstad, mellan Kungsholmen och Vasastaden, ut över riksintresset Karlberg.

#### Landskapsrum

Projektområdet finns inbäddat i grönskan i sjöns förlängning mitt i bilden. Sjön och kanalen är en av de för skärgårdslandskapet karaktäristiska sprickdalarna som delar upp staden i öar som skiljs åt av vatten.

#### Stadsfront

Områdets topografi möjliggör ett möte via vattnet mellan två stadsfronter. Solnas gröna stadsfront med Huvudsta och Karlberg möter Stockholms västligaste stenstadsfront på Kungsholmen.

#### Siluett

Mellan Hornsbergs höga hus i kv. Brovakten och Huvudstas modernistiska bostadsbebyggelse vid Johan Enbergs väg i Västra skogen syns en grön siluett där Essingeleden går i linje med trädtopparna.

#### Sårbarhet

Den illusion av sammanhållen grönska, i en triangel mellan Hornsberg, Huvudsta och Karlberg, är sett ur denna vinkel en landskaplig och kulturhistorisk kvalitet.

Den relativt obebyggda ytan i Karlbergs västra del gör området med dess gröstruktur känsligt för tillägg av volymer som höjer sig upp över Essingeledens och trädtopparnas nivå.





## Vy 12 S:t Eriksbron över Karlbergssjön från öster - analys av nybyggnadsförslagets påverkan på kulturmiljön

### Förslaget

Byggnadsvolymen - sydfasad och östfasad - blir synlig i den siluett som åt söder begränsas av Hornsberg och åt norr av bostadsbebyggelsen Västra skogen i Huvudsta. Den stora vilande volymen tar upp horisontaliteten i Essingeledens bro och Västra skogens bebyggelse.

### Stadsrummet

Stadsrummet förhåller sig till sprickdalslandskapet och bildar fronter mot Karlbergssjön och Karlbergskanalen. Projektområdet ligger bortom den vegetationskrans som omramar Karlbergssjön och kan likt Hornsberg betraktas som inledningen på det stadsbyggande som planeras i Solna.

### Byggnadsvolymen

Å ena sidan stör den föreslagna volymen den etablerade siluetten. Å andra sidan bildar den en ny front på solnasidan i mötet med den relativt nya stadsdelen Hornsberg på stockholmssidan.

Det planerade huvudkontorets yttre utbredningen överstiger alla enskilda byggnader på Karlberg. Därmed introduceras en större skala vid Karlberg vilket är

problematiskt. Den stadsbyggnadsskalan finns dock i omgivningen - t.ex. Hornsberg, Västra skogen och Postnords huvudkontor. Dessa tre syns i bildens fond från väster till höger.

### Analys av förslagets påverkan på vyn

Den planerade nybyggnaden kommer att upplevas som en stor volym som stör befintlig siluett. Dock är vyn tagen på långt avstånd från projektområdet vilket gör nybyggnaden till bara en av många beståndsdelar i ett mångfasetterat stadslandskap.

På långt avstånd läses byggnadens vilande form lättare in i landskapets siluett. Siluetten är störd sedan tidigare genom Västra skogens bebyggelse vilket gör att JM:s huvudkontor lättare faller in i det stadslandskap som syns i vyn.

En särskilt viktig slutsats är att påverkan på riksintresset Karlberg är begränsad sett i denna vy.



# Kulturhistoriskt värde

Begreppet kulturhistoriskt värde definieras av Riksantikvarieämbetet som *"de möjligheter materiella och immateriella företeelser kan ge vad gäller att inhämta och förmedla kunskaper om och förståelse av olika skeenden och sammanhang - samt därigenom människors livsvillkor i skilda tider, inklusive de förhållanden som råder idag"*

Kulturhistoriskt värde definieras här med utgångspunkt i tre huvudkriterier: Möjlighet till kunskap och förståelse, kulturhistorisk helhet och kulturhistorisk relevans. Bedömningen av det kulturhistoriska värdet är förankrad i historiken och de kulturhistoriska sammanhang som avgränsas där. De tre kriterierna fungerar som olika ingångar till en samlad bedömning och förklaring av kulturhistoriska värden utifrån vilka berättelser som kulturmiljön har potential att förmedla.



## Möjlighet till kunskap och förståelse

### Del av Karlbergs djurgård – sambandet mellan slottet och parkanläggningen

Ursprungligen utgjorde Karlbergsområdet en helhetskomposition. Slottet samspelade med en storslagen barockpark och en inhägnad djurgård åt väster där det fanns en mer naturlig struktur och ett mindre tempel tillägnat jaktgudinnan Diana. Trots de infrastrukturella ingrepp som gjorts i samband med järnvägens utbyggnad och Essingeledens vägdragnin, är slottets relation med den vidsträckt parken avgörande för upplevelsen av Karlberg. Utredningsområdets kulturhistoriska värde bygger på att det var en del av Karlbergs djurgård och därmed ingick i en större helhet. Läsbarheten idag är dock fragmentarisk och otydlig. Den här delen av den ursprungliga slottsparken, längst västerut mellan en av Essingeledens högbroar och Dianaskulle, har tappat sin tidigare karaktär vilket ger det ett begränsat egenvärde.

Men på grund av att det ligger vid foten av Dianaskulle besitter det ändå ett visst miljöskapande värde. Dianaskulle är ett karaktäristiskt och kraftfullt landskapselement med en stark koppling till den historiska slottsparken. Den obebyggda bergshöjden präglas av många högväxta, äldre ekar och bevarade slingrande stigar som vittnar om att detta en gång var en anlagd park. På grund av den nära relationen till Dianaskulle skapas en möjlighet att vid utredningsområdet få en viss förståelse av Karlbergs slottspark, vilket har ett arkitekturhistoriskt värde.

### Strandlinjen utmed Karlbergs kanal - paradisk lummig grönska

Utredningsområdet ligger något indragen invid Karlbergskanalens västra inlopp och ingår i den speciella topografi som berättar om hela regionens sprickdalslandskap. Kanalen har en lång kontinuitet över flera århundranden som viktig färled för handel och passagerarbåttrafik mellan Ulvsundasjön och Riddarfjärden. Längs med kanalen löper en strandpromenad och strandlinjerna kantas av trädrader och lummig grönska med höga miljöskapande värden. Utredningsområdet ligger inte i direkt anslutning till kanalen vilket ger det en begränsad roll i kanalens övergripande karaktär.

### Ekelundsvägen - en vägsträckning med lång historisk kontinuitet

Längs med Karlbergs kanal och söder om utredningsområdet löper Ekelundsvägen, en vägsträckning med lång historisk kontinuitet. Vägsträckningen har i stort sett samma dragning idag som den hade när den gick utmed stängslet till Karlbergs djurgård, vilket betyder en över 300-årig hävd på platsen. Även om vyerna till stor del har förändrats över tid, bidrar bevarade vägsträckningar till att öka landskapets pedagogiska värde.

### Essingeleden - förhållningssätt till resenärens upplevelse

Essingeleden drogs fram i Stockholms sprickdalslandskap under 1960-talet och förändrade dramatiskt landskapsbilden. Stora ansträngningar gjordes för att skapa harmoniska anslutningar till omkringliggande terräng för att öka resenärernas skönhetsupplevelse. Även en god siluettverkan av brospannen i stadslandskapet eftersträvades. Essingeledens förhållningssätt till landskapet vid utredningsområdet och till resenärens upplevelse utgör ett visst arkitektoniskt och miljöskapande värde.

## >> Kulturhistoriskt värde



### Kulturhistorisk helhet

Det centrala i utredningsområdets kulturhistoriska värde är att det ingår i Karlbergs slottsmiljö och att den helhetsmiljön i huvudsak är oförändrad. Trots att området idag är kringskuret av sentida infrastrukturella trafiklösningar och miljön har utvecklats över tid, består värdet i att miljön i stort är fullständig. Karlbergs slottsmiljö är synnerligen värdefull med en lång kontinuitet på platsen.

### Kulturhistorisk relevans

Ur den täta stadens perspektiv är Karlbergs slottsområde en enastående och sällsynt plats. Den välbevarade historiska miljön möter staden på ett unikt sätt som inte har några motsvarigheter i landet. Att Karlbergs slottsområde länge har varit en skyddad zon har inneburit att agrara lämningar finns mitt i den moderna staden.



# Riksintressen för kulturmiljövården

## Förslagets påverkan på kulturmiljön

Hela det undersökta området är utgångspunkt för den analys som görs av förslagets påverkan på kulturmiljön. Dock har delar av kulturmiljön försetts med lagstadgat skydd. Mest relevant för denna stadsbildsanalys är i det fallet de två riksintressen för kulturmiljövården som finns i projektområdets närhet - Karlberg och Stockholms innerstad med djurgården.

Riksintressenas beskrivningstexter finns angivna på s. 78 och 79. De textavsnitt som är relevanta för denna utredning är understruken. Samma understrykningar används på s. 80 som rubriker i en analystext med avseende på projektområdets befintliga situation.

## Riksintresset Karlberg

Riksantikvarieämbetets riksintressebeskrivning av Karlberg [AB 78] (Solna sn) enligt RAA:s beslut för AB län 1997-08-18 (relevanta uttryck för projektområdets relation till Karlberg understruken):

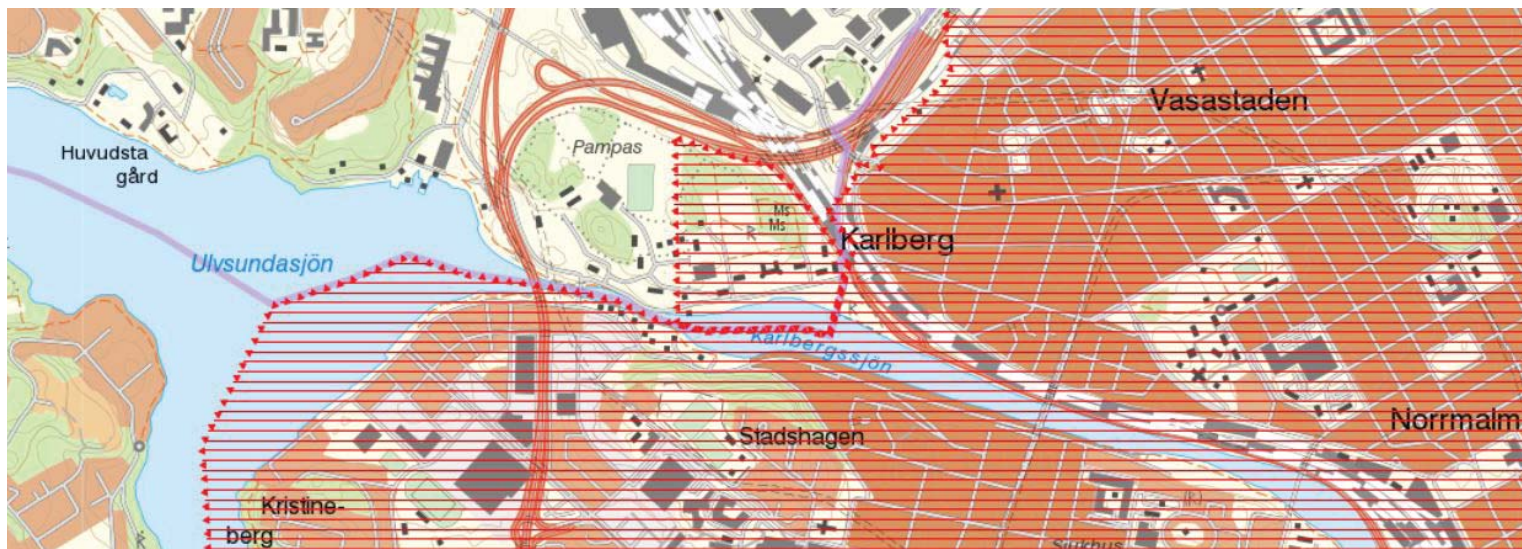
*Motivering:*

Slottsanläggning och militär miljö präglad av stormaktstidens anläggning och funktionen som krigshögskola sedan 1792, världens äldsta i ursprungliga lokaler (Slottsmiljö).

*Uttryck för riksintresset:*

Slottet med delar från framförallt 1600-talet och 1700-talets slut, tillhörande förläggingsbyggnader, stall och andra anläggningar. Den stora parkanläggningen med rester av den ursprungliga barockträdgården men idag huvudsakligen med karaktär av engelsk park. Den öppna exercisplanen framför slottet. Läget vid breddad kanal.

Utsnitt ur Sveriges länskarta där riksintressen för kulturmiljövården markeras med röd streckad yta. Källa: Lantmäteriet



## Riksintresset Stockholms innerstad med Djurgården

Riksantikvarieämbetets riksintressebeskrivning av Stockholms innerstad med Djurgården [AB 115] enligt RAÄ:s beslut för AB län 1997-08-18 (relevanta uttryck för projektområdets relation till Stockholms innerstad understrukna):

### Motivering:

Storstadsmiljö, präglad av funktionen som landets politiska och administrativa centrum sedan medeltiden och de mycket speciella topografiska och kommunikationsmässiga förutsättningarna för handel, samfärdsel och försvar. Utvecklingen inom stadsplane- och byggnadskonsten har fått särskilt tydliga uttryck med alla epoker från medeltiden till nutid väl representerade.

Residensstad, domkyrko- och universitetsstad samt viktig sjöfarts- och industristad. (Stiftsstad, Skolstad).

### Uttryck för riksintresset:

Uttryck för funktionen som huvudstad och förvaltningsstad alltsedan medeltiden, men särskilt från 1600-talet och framåt. Kungliga miljöer, byggnader för rikets och länets förvaltning, kulturinstitutioner och annan bebyggelse som sammanhänger med funktionerna som huvudstad och länsstad.

Den medeltida storstaden med tät stenbebyggelse. Staden mellan broarna, "Gamla Stan" som i gatunät och bebyggelse främst speglar Stockholms uppkomst och utvecklingen under olika skeden av medeltiden och 1500-talet, med den äldsta delens planmönster av stora oregelbundna kvarter innanför långgatorna och den senare medeltidens karaktäristiska "revbensmönster"

med små smala gränder ner till vattnet. Kyrkorna och de många husen med medeltida murverk, gaturummens och torgens karaktär. Bevarade rester av det äldsta gatunätet på Södermalm. Kyrkor på malmarna, som genom läge, namn och till en del murverk bevarar minnet av medeltidens och 1500-talets stad.

1600-talets starkt expansiva stad, med stadsplanestruktur, de offentliga rummen och bebyggelsen. Gamla Stans yttre "årsring", med Skeppsbroleden, Nygatskvarteren och slottsområdet. Riddarholmen och Blasieholmen. Det stora reglerings- och utbyggnadsområdet på malmarna, med planstruktur, kyrkor, offentliga byggnader och bostäder. Den förindustriella stadens spridning av verksamheter och sociala skiktning i boendet.

Områden med stenhus från 1600-, 1700- och första delen av 1800-talet, både för aristokratin, den nya klassen av rika borgare och för ett lägre borgerligt skikt - stads-palats, malmgårdar, borgargårdar samt även äldre parker och inslag av grönska. De lägre samhällsklassernas småskaliga trähus i stadens dåvarande ytterkanter och otillgängliga delar.

Det sena 1800-talets stadsbyggnad med esplanadsystemet och gator av olika bredd och karaktär, och byggnader i bestämda hushöjder. Villastaden, nya typer av offentliga byggnader, folkrörelsebyggnader och -miljöer, kommunaltekniska anläggningar och parker. Genombrottsgator och områden planlagda som "ny stadsdel" i enlighet med 1874 års byggnadsstadga. Den täta och enhetliga stenstadsbebyggelsen.

1900-talets stadsbyggnad och bebyggelseutveckling. Lärkstaden, Diplomatstaden, Birkastan, Röda Bergen, Kungsgatan och andra miljöer som återspeglar stadsplanering och bebyggelseutvecklingen under århundradets inledande årtionden. Terränganpassade planer, storgårdskvarter, men även fullföljandet av den äldre rutnätsstaden. Parkanläggningar och grönska, innerstadens koloniträdgårdar. Uttryck för det moderna välfärdssamhället och dess stadsbyggande, så som Gärdet, Slussen och Hötorgscity. Smalhusområdet Abessinien i Hjorthagen.

### Sjöfarts-, handels- och industristaden.

Hamnanläggningar från skilda tider och byggnader som hör ihop med flottan och sjöfarten. Skeppsholmen och Kastellholmen, delar av Djurgården, Beckholmen.

Kontor; bankpalats, försäkringsbolag, varuhus och andra handels och näringslivets byggnader.

Industrimiljöer som speglar Stockholms betydelse som industristad alltsedan 1600-talet, bland annat Barnängen, Kungliga Myntet, Ludvigsborg, Almgrens sidenväveri och de många bryggerierna.

Det vetenskapliga, intellektuella och religiösa livets byggnader och miljöer. Observatoriet, den gamla tekniska högskolan och byggnader och miljöer som hör samman med det gamla universitetsområdet. Byggnader för akademier och lärda samfund. Bibliotek, utställningslokaler och de många museerna. Institutionsbältet på Norra Djurgården. Bergianska trädgården.

Nöjetlivets, samvarons och rekreationens byggnader och miljöer. Teatrar och konsertsalar; Gröna Lunds tivoli och andra nöjesetablissemang. Anrika restauranger och värdshus, ordenshus och lokaler för olika sällskap, Skansen, Fåfången, idrottsanläggningar, parker och flånörstråk. Djurgårdens bebyggelse och rekreationslandskap, med rötter i 1600-talets kungliga jaktmark. Utvärdshus, slott och villor med omgivande parker från 1600- och 1700-talen och senare.

Andra Stockholmska särdrag som anpassningen till naturen, fronten mot vattenrummen och Stockholms inlopp, både från Saltsjön och Mälaren. Värna från viktiga utsiktspunkter, blickfång, kontakten med vattnet. De tydligt avläsbara "årsringarna" i stadsväxten Stenstadens tydliga yttre gräns. Stadssiluetten med den begränsade hushöjden där i stort sett bara kyrktornen och offentliga byggnader tillåtit höja sig över mängden. Byggnader och miljöer med anknytning till konstnärliga verk och historiska personer.



## Uttryck för Riksintresset Karlberg relevanta för projektområdet

### Slottsanläggning...

Karlberg är den lantslottsanläggning från stormaktstiden som är mest påtaglig i Stockholms innerstad. Slottet erbjuder en exceptionell anblick samt betydande skönhetsupplevelser och möjlighet till rekreation för stadens brukare.

### Världens äldsta krigshögskola i ursprungliga lokaler.

Att slottsbyggnaderna, parken och den gamla djurgården nyttjats som militärakademi under drygt tvåhundra år representerar ett kontinuitetsvärde och är ett starkt uttryck för riksintresset.

### Slottet med...tillhörande förläggingsbyggnader, stall och andra anläggningar.

På området finns en rad typer av byggnader och från olika tider med en spännvidd från 1600-tal till nybyggnader. Variationsrikedomen bland byggnaderna i campusområdet är ytterligare ett uttryck för riksintresset.

### Den stora parkanläggningen.

Parken rymmer en rad olika historiska delar som överlagrats - djurgård, barockpark, landskapspark m.m. Parkområdet har sedan länge fungerat som ett campus med studentbostäder, för krigshögskolans utbildning och träning samt av allmänheten för filuftsliv och som besöksmål.

### Den öppna exercisplanen framför slottet.

Exercisplanen tillkom då slottet byggdes till för att inrymma militärakademi och ingår i anläggningens komposition. Samtidigt bidrar den till att understödja Karlbergs huvudroll i stadsbilden.

### Läget vid breddad kanal.

Karlbergs läge vid sjön och kanalen har skonat slottsfronten från att bli förbyggd. Dessutom förstärks den arkitektoniska effekten i staden av slottets läge vid vattnet.

*Kursiv* = utdrag ur RAÄ:s riksintressebeskrivning för Karlberg

## Uttryck för Riksintresset Stockholms innerstad relevanta för projektområdet

### Den täta och enhetliga stenstadsbebyggelsen.

Stenstaden är synlig från projektområdet i två riktningar. Från öster skjuter Vasastaden fram på sin höjd bortom spårområdet. I sydost bildar bebyggelsen längs Kungsholms strand front mot Karlberg på Karlbergssjöns andra sida.

### Parkanläggningar och grönska

Den långa trädraden längs Kungsholms strand, parken i slutningen längs Industrigatan är uttryck för riksintresset.

Sjöfarts-, handels- och industristaden. Industrimiljöer som speglar Stockholms betydelse som industristad. Karlbergskanalen och Karlbergssjön fungerade som farled från Mälaren till centrala staden och kajen vid Kungsholms strand fungerade som hamn bl.a. för de verksamheter och den lätta industri som under 1920-30-talet etablerades i området kring Industrigatan.

1900-talets stadsbyggande och bebyggelseutveckling. ... Birkastan, ... och andra miljöer som återspeglar stadsplanering och bebyggelseutvecklingen under århundradets inledande årtionden.

Uttryck för det finns dels i Birkastan (del av Vasastan) i öster, dels längs Kungsholms strand (del av Kungsholmen) åt sydöst. Den förra är stenstad från tidigt 1900-tal i återhållsam jugendstil med slutna kvarter medan den senare byggdes ut på 1920-30-talet i 1920-talsklassicism och funktionalism som en del av stenstaden men med friare mer upplösta kvartersformer.

Andra stockholmska särdrag som anpassningen till naturen, fronten mot vattenrummen och Stockholms inlopp, både från Saltsjön och Mälaren. Värna från viktiga utsiktspunkter, blickfång, kontakten med vattnet.

Projektområdet gränsar till en del av Stockholms innerstad är ett uttryck för samtliga ovan uppräknade egenskaper. Stadsmiljön kring Industrigatan i en brant sluttning med ursparad naturmark som förvandlats till park är ett uttryck för terräng- och naturanpassning. Stadsfronten mot Karlbergssjön och Karlbergs slott är distinkt längs gata och kaj och bebyggelsen i slutningen bakom uppvisar en för besökare på Karlberg och för tågresenärer lätt igenkännbar vy. Ett viktigt inlopp vattenvägen till Stockholm gick via Karlbergskanalen och Karlbergs sjö, tidigare för nyttotrafiken och i dag för fritidstrafiken. Kontakten med vattnet är omedelbar från Kungsholms strand. Vyn från S:t Eriksbron och Kungsholms strand över Karlberg, med sjön i förgrunden och parken i bakgrunden, är anslående eftersom slottet med sina lågsträckata flyglar breder ut sig på ett enastående sätt.

Stenstadens tydliga yttre gräns. Stadssiluetten med den begränsade hushöjden där i stort sett bara kyrktornen och offentliga byggnader tillåtit höja sig över mängden. Två av stenstadens fronter vänder sig mot Karlbergssjöns vattenrum. I vyer på lång distans t.ex. från Minneberg och från Essingeledens bro vid Karlberg kan stadens siluett upplevas då i stark konkurrens med Hagastadens och NKS:s nya och storskaliga bebyggelse.

*Kursiv* = utdrag ur RAÄ:s riksintressebeskrivning för Stockholms innerstad med Djurgården

# Förslagets påverkan på det kulturhistoriska värdet

Tydlig påverkan, tabell: Tabellen är till för att väga samman de tre kulturmiljökategorierna med hur de sammantaget påverkas sett ur ett antal bestämda vyer. Bedömningen per position i tabellen är gjord utifrån en tvågradig skala. Ettorna och tvåorna summeras dels i vertikalled utifrån kategorierna Riksintresset Karlberg, Riksintresset Stockholms innerstad och lokal kulturmiljö, dels i horisontalled vy för vy. Summorna ger en indikation på hur stor den tydliga påverkan är. I vertikalled är 1-3 att betrakta som liten tydlig påverkan, 4-9 måttlig tydlig påverkan och 10 eller mer som stor tydlig påverkan. I horisontalled är 1-2 liten tydlig påverkan, 3-4 måttlig tydlig påverkan och 5-6 stor tydlig påverkan.

TYDLIG PÅVERKAN	RIKSINTRESSET KARLBERG	RIKSINTRESSET STOCKHOLM	LOKALT	S:A
VY 1			2	2
VY 2	1		1	2
VY 4			2	2
VY 6		1	1	2
VY 7			2	2
VY 8			2	2
VY 9	2	2	1	5
VY 10			1	1
VY 12			1	1
S:A	3	3	13	

## Begränsad påverkan

I ett antal vyer kommer byggnadsvolymen att vara helt dold eller till större delen dold av vegetation, detta under sommarhalvåret. Dessa vyer är 3, 5a, 5b, 5c och 11.

Att volymen verkligen döljs förutsätter att de träd och annan vegetation det gäller bevaras långsiktigt. Det är ett ansvar som delas av Solna stad alternativt Stockholms stad och respektive fastighetsägare. Observera att den vegetation som skyler byggnaden i de flesta fall finns på grannfastigheter. För Karlbergs slottspark förutsätts tillämpningen av Fortifikationsverkets vård- och underhållsplan garantera ett långsiktigt skydd.

Även under vinterhalvåret fungerar samma vegetation skylande. Byggnadsvolymen kommer dock i flera fall att kunna skönjas bortom träden och genom lövverken, i synnerhet i mörker när byggnaden är belyst invändigt.

Hur volymen läses mot sin omgivning är således beroende dels av årstiden, dels av graden av dagsljus. Utredningen bör därför i nästa skede kompletteras med flera bilder tagna under vinterhalvåret och efter mörkrets inbrott.

## Tydlig påverkan

Den stora rätblockformade volym som föreslås på platsen är påtaglig i många vyer men samspelar med den stadsbyggnadsskala som etablerats på Hornsberg. Däremot är nybyggnaden till skalan främmande för det landskap med lägre byggnader i park som präglar Karlberg.

Sett från vissa punkter kommer områdets gröna siluett att störas då den planerade byggnadens volym höjer sig upp ur grönskan. I vissa fall störs etablerade siktlinjer t.ex. möjligheten att se Vasastaden från Ulvsundasjön och Minneberg eller landformerna vid Västra skogens sett från S:t Eriksbron.

Tomtens närhet till Dianas kulle gör att den som återhållsamt landskapselement visuellt utmanas av den nya uttrycksfulla byggnadens ljusreflekterande fasadmaterial och stora skala, inte minst i höjddled.

I de fall den nya volymen är synlig i en eller flera vyer så kommer miljöns kulturhistoriska värde att minska. Det gäller för hur byggnadsvolymen syns i vyerna 1, 2a, 2b, 4, 6, 7, 8, 9, 10 och 12. Påverkansgraden varierar emellertid väsentligt mellan vyerna.

Att ange påverkansgraden av ett tillägg är vanskligt. Svårigheten ligger i att summera ett antal bedömningar som var och en i sig är undflyende. Som ett stöd för

bedömningen har de olika vyerna ordnats in i en enkel tabell enligt kategorierna kulturmiljön lokalt, riksintresset Karlberg och riksintresset Stockholms innerstad i vertikalled. Vyerna har ordnats i horisontalled. En tvågradig skala har tillämpats för att ange graden av tydlig påverkan på kulturmiljön. Ettorna och tvåorna har summerats dels per vy, dels inom varje kategori. Summorna i absoluta tal är endast intressanta som en indikation på om påverkan är stor, måttlig eller liten (se bildtext ovan). Summan 13 under rubriken den lokala kulturmiljön ska uttolkas som en tydlig påverkan som är stor. Summan 5, i horisontalled, i vy 9 (Minneberg) ska också tolkas som en tydlig påverkan som är stor.

*Kategorier - vertikalt:* Summan av värdena under rubriken den lokala kulturmiljön är stor eftersom nybyggnaden har en tydlig påverkan i alla nio vyer. Det betyder att den tydliga påverkan är stor. Summorna under de två rubrikerna riksintresse är små eftersom riksintressena bara påverkas i tre vyer. Det betyder att den tydliga påverkan är liten.

*Vyer - horisontalt:* En tydlig påverkan på något av riksintressena kan noteras bara i tre vyer. I de flesta fall är den tydliga påverkan på kulturmiljön liten (1 - 2) medan den är hög (5) i vy 9 från Ulvsundasjön och Minneberg. Orsaken till att vy 9 utmärker sig är att nybyggnaden i det fallet påverkar både det lokala kulturhistoriska värdet och båda riksintressena.

## Påverkan på den lokala kulturmiljön och på riksintressena

Nybyggnaden kommer att ha en tydlig påverkan på den lokala kulturmiljön, i synnerhet projektområdets omland. Det resulterar i att dess kulturhistoriska värde minskar avsevärt även om de potentiella parkkvaliteter som finns i projektområdets omedelbara närhet i dag är underutnyttjade. Huruvida denna påverkan på den lokala kulturmiljön är acceptabel eller inte är upp till dels Solna stad, dels berörda remissinstanser och sakägare att ta ställning till i planprocessen. Man har då att beakta 2 kap. 6 § plan- och bygglagen om att byggnadsverk ska utformas och placeras med hänsyn till stads- och landskapsbild, natur- och kulturvärden på platsen samt en god helhetsverkan.

Enligt denna utredning är den påverkan som den planerade byggnaden kommer att ha på riksintressena trots allt begränsad. Nyréns bedömning är därmed att nybyggnadsförslaget inte riskerar att påtagligt skada varken riksintresset Karlberg eller riksintresset Stockholms innerstad med Djurgården - 3 kap. 6 § miljöbalken. Denna bedömning görs under förutsättning att de förslag till tillvaratagande och utveckling som formulerats i följande kapitel beaktas (s. 82).



# Att ta tillvara och utveckla

## Solna bygger stad

Solna stad planerar att utveckla en tätare stadsstruktur nordväst om Karlberg, liknande den vid Hornsberg. Även Fortverket planerar ny bebyggelse vid Karlbergs entré öster om projektområdet. Den föreslagna nybyggnaden, som är tänkt att inrymma JM AB:s huvudkontor, kan betraktas som ett första steg i denna stadsutveckling. Därmed skulle en ny, mer storskalig bebyggelsekategori etableras i Karlbergs omedelbara närhet.

## Karlberg - en kringskuren enklav

I dag avgränsas Karlberg av järnvägen i öster, Karlbergsjön och Karbergskanalen i söder och Essingeleden i väster och norr. Genom anläggandet av Essingeleden blev det som återstod av Karlberg kringbyggt. Hittills har endast Fortifikationsverket fungerat som byggherre inom denna enklav vilket bidragit till ett relativt enhetligt och småskaligt förhållningssätt till utbyggnad inom området. Då en annan part ska fungera som byggherre är det av största vikt att hänsyn tas till bebyggelsens karaktär på Karlberg. Hierarkin bör vara tydlig där slottet även fortsättningsvis ska råda över omgivningen. Följaktligen bör formgivningsambitionerna bakom JM:s nya huvudkontor snarare sträva mot att låta byggnaden höra till Solnas stadsbyggande väster om Essingeleden och inte till Karlberg.

## Utveckla och bearbeta

Den föreslagna byggnaden kommer att ha stor påverkan på den miljö där den uppförs. Som ovan redovisats påverkas grönområdet i byggnadens omedelbara närhet, på medeldistans men även på lång distans. Skälet till det är byggnadens stora planmätt och höga höjd. Den negativa inverkan det har på områdets kulturhistoriska värde kan till viss del kompenseras med gestaltning- och utvecklingsåtgärder. Nedan följer en rad sådana förslag.

### *Att utveckla parken*

Dianas kulle (2), tomten kring nybyggnaden (1) och skogspartiet norrut (3) kan utvecklas. Kullen kan exponeras mer genom hur ny bebyggelse placeras och därmed bli den självklara och framskjutna landskapsform som den förtjänar att vara. Genom landskapsarkitektoniska medel som exponering av mur, selektiv röjning, anläggande av gångar och stjärnplatser kan kullen återigen bli det självklara djurgårds- och senare parkelement den en gång var. Motsvarande åtgärder kan göras med övriga delar som var en del av djurgården: skogspartiet och landskapet under bron mellan den nya byggnaden och Karlbergs strand.

En inventering kring tomten av kulturhistoriska spår skulle vara värdefullt. Finns exempelvis grundstenar eller bärbuskar kvar från torpet Nytomta? Sådana fynd skulle i viss utsträckning kunna bevaras men

framförallt ge inspiration till anläggningar i mark, t.ex. en trädgårdsanläggning kring den nya byggnaden som ansluter till slottsparken. Befintligt utredningsmaterial tas som utgångspunkt för en sådan utveckling.

### *Tillfartsväg*

Längs nybyggnadens svängda östfasad kommer två vägar att löpa parallellt: dels en 20 m bred tillfartsväg närmast byggnaden, dels befintlig väg längs foten av Dianas kulle vilken är en del av militärhögskolans vägnät. Den sammanlagda ytan väg mellan nybyggnaden och Dianas kulle kommer således att vara mycket bred. Det är främst en följd av att Solna stad på lång sikt planerar att anlägga ett stadsstråk mellan Ekelund och Kungsholmen parallellt med befintlig väg längs Dianas kulle. (se Planbeskrivning) Om byggnaden uppförs kommer Fortifikationsverket att behöva anpassa sin områdesgräns och ett staket behöver anläggas i denna zon. Den menliga påverkan som det breda vägområdet kommer att medföra bör i nästa skede studeras för att om möjligt mildra dess effekter på Karlbergs parkmiljö.

Av skäl som har både med funktion, arkitektur och trygghet att göra bör bottenvåningens fasad kring huset vara upplyst efter mörkrets inbrott. Även ur kulturmiljösynpunkt är det önskvärt eftersom det kan bidra till en attraktiv parkmiljö.

### *Att bearbeta nybyggnadens arkitektur*

Den föreslagna byggnadens stora skala och dess ljusa reflekterande fasadmaterial åt öster är två problem vars oönskade påverkan på kulturmiljön kan mildras något genom bearbetning av byggnadens arkitektur. Genom att fånga upp kulörer i parkens vegetation och landformer kan den föreslagna byggnadens gestalt mot Karlberg bättre harmoniera med slottsmiljön. Risken för ljusläckage från byggnaden in i parken bör minimeras.

Orsakerna till den bearbetning som skisserats ovan är dels hur byggnaden upplevs på avstånd, dels att den hierarki som finns i bebyggelsen på Karlberg inte bör utmanas. Däremot vore det fördelaktigt att presentera byggnaden på ett sätt som gör det tydligt att den hör till ett sammanhang och inte upplevs som en solitär. Det av Solna stad planerade stadsbyggandet i Huvudsta skulle kunna vara det sammanhang där byggnaden kan ingå.

Byggnaden kan genom sin längd och höjd fungera som en skärm och därmed bidra till att skydda parkmiljön mot buller från Essingeleden.





# Källor

## Litteratur

Bjuvstedt Sussie, Folkesson Claes (1966) *Essingeledden*, Gatukontoret, Stockholm

Ahlberg Sven Olof (2016) *Vägar, historia teknik material*, Balkong Förlag, Stockholm

Unnerbäck R. Axel (2002) *Kulturhistorisk värdering av bebyggelse*, Riksantikvarieämbetet, Stockholm

Harris John, Olausson Maguns (2004) *Fredrik Magnus Piper, Beskrifning öfver idéen och general-plan till en ängelsk lustpark, författad under åren 1811 och 1812*. Byggförlaget, Stockholm

## Utredningar och rapporter

Nyréns Arkitektkontor (2017) *Gestaltningssprogram för Karlberg*, Fortifikationsverket.

Fortifikationsverket (2012) *Vårdprogram Karlbergs slott, Slottets exteriör samt byggnader inom det statliga byggnadsminnet*

AIX (20170227, rev 20180507) Antikvarisk konsekvensanalys. Detaljplaneförslag Del av Huvudsta 4:17, Karlbergs slottsområde, Solna kommun. JM Fastighetsutveckling

AIX (20170131 rev. 20170227) Kulturmiljöutredning. Del av Karlbergs slottsområde, del av Huvudsta 4:17, Solna kommun. JM Fastighetsutveckling

Ulvsgård, Sebastian m.f. (2015) Kulturmiljöanalys för del av Stadshagen, Stockholms stadsmuseum

Riksantikvarieämbetet (2015) Plattform Kulturhistorisk värdering och urval. Stockholm

## Digitala källor

Bebyggelseregistret:

<http://www.bebyggelseregistret.raa.se/bbr2/sok/search.raa>

Stockholms stadsmuseums kulturhistoriska klassificering:

<https://stadsmuseet.stockholm.se/om-hus2/klassificering-och-k-markning/stadsmuseets-kulturhistoriska-klassificering/>

Riksantikvarieämbetet, Riksintressen för kulturmiljövården

<https://www.raa.se/samhallsutveckling/riksintresse-for-kulturmiljovarden/riksintressebeskrivningar/>

Riksantikvarieämbetet, Kringla

<http://www.kringla.nu>

Lantmäteriet historiska kartor

<https://historiskakartor.lantmateriet.se>

Lantmäteriet historiska ortofoton

<https://www.lantmateriet.se/sv/Kartor-och-geografisk-information/Flyg--och-satellitbilder/Flygbilder/Historiska-ortofoton/>

Stockholms stad, Stockholmskällan

<https://stockholmskallan.stockholm.se/>

Stockholms stadsmuseum

<http://digitalastadmuseet.stockholm.se>

Solna stads bildarkiv

<https://www.solna.se/sv/kultur-bibliotek/kulturhistoria1/bildarkivet/>

Kungliga biblioteket, Suecia Antiqua et Hodierna

<https://suecia.kb.se>





**Nyréns Arkitektkontor**  
**2018**