

SOLNA STAD – RIKTLINJE

Riktlinje för nödvattenförsörjning av Solna stad



SOLNA STAD

POLICY – antas av kommunfullmäktige

En policy uttrycker politikens värdegrund och förhållningssätt. Denna typ av dokument fastställs av kommunfullmäktige då de är av principiell beskaffenhet och därmed enligt kommunallagen tillhör fullmäktiges exklusiva beslutanderätt och gäller tills vidare. En policy talar om vad staden vill uppnå inom ett specifikt område som berör flera verksamheter. Policyn bör inte innehålla detaljerade ställningstaganden vad gäller utförande, prioriteringar eller metoder.

STRATEGI – antas av kommunstyrelsen

Strategidokument anger konkreta åtgärder för den politiska viljeinriktningen. En strategi ska ange vem som ansvarar för att åtgärder genomförs, när de ska vara genomförda samt vilka prioriteringar som ska göras. Strategin ska gälla under en begränsad period, exempelvis under en mandatperiod och antas av kommunstyrelsen.

RIKTLINJE – antas av kommunstyrelsen

Riktlinjer säkerställer riktigt agerande och god kvalitet i stadens arbete. I riktlinjer preciseras hur något ska uppnås. Det kan exempelvis handla om hur verksamheterna ska arbeta för att uppnå de politiska inriktningar och mål som finns i en policy eller strategi och dessa antas av kommunstyrelsen.

ANVISNING – godkänns av förvaltningschef/chef

Anvisningar och rutiner rör sig i regel om ren verkställighet av riktlinjer eller andra styrdokument. Denna typ av dokument är förvaltningens verktyg för att verkställa politiska beslut och dokumenten är inte föremål för formella beslut i politiska organ utan upprättas efter behov av varje verksamhet/enhet i samråd med ansvarig förvaltningschef/chef.

Dokumenttyp:	Riktlinje
Giltighetstid:	Tills vidare
Beslutande organ:	Kommunstyrelsen
Beslutsdatum:	2023-11-13, KS/2023:294
Antagen till följd av lag:	Nej
Revisionsdatum:	–
Dokumentansvarig:	Stadsledningsförvaltningen
Uppföljning:	–

Sammanfattning

Nödvattenplanering är en del av samhällets krisberedskap. För att minimera konsekvenserna vid en eventuell störning i dricksvattenförsörjningen krävs planering och samverkan.

Syftet med riktlinjen för nödvattenförsörjning är att

- klargöra hur försörjning av nödvatten ska ske och vilka prioriterade grupper som i första hand ska få tillgång till nödvatten,
- klargöra ansvarsområden och arbetsfördelning vid försörjning med nödvatten,
- skapa förutsättningar för effektiv hantering av en allvarlig störning i dricksvattenförsörjningen så att konsekvenserna minskar för enskilda medborgare och samhällsviktig verksamhet i Solna stad.

Vid en större störning i dricksvattenleveransen har Solna Vatten ansvar för att förse allmänheten med dricksvatten genom tillhandahållande av nödvatten.

Detta görs genom utplacering av tankar för hämtning av dricksvatten.

Planering för nödvattenförsörjning har begränsats till följande tre scenarier:

1. Inget vatten i ledningsnät i hela eller delar av staden.
2. Otjänligt vatten som inte blir tjänligt av att koka, i hela eller delar av staden.
3. Otjänligt vatten som blir tjänligt efter att det kokats, i hela eller delar av staden.

Prioriterade samhällsviktiga användare av dricksvatten i Solna stad är:

- Äldre-, omsorgs- och vårdboenden
- Akutsjukhus och större vårdcentraler
- Grundskolor och större förskolor

Att ovan nämnda verksamheter ses som prioriterade innebär en målsättning att vattentankar levereras till den plats där de bedriver verksamhet.

För boende i Solna och övrig samhällsviktig verksamhet kommer nödvattentankar att placeras på strategisk utvalda platser inom staden.

Innehåll

1 Inledning	5
1.1 Syfte.....	5
1.2 Definitioner och begrepp.....	5
2 Nödvattenförsörjning.....	6
2.1 Bakgrund	6
2.2 Lagbestämmelser och krav.....	6
2.3 Prioriterade grupper.....	7
2.4 Ansvar.....	9
3 Uppföljning.....	9

1 Inledning

Nödvattenplanering är en del av samhällets krisberedskap. För att minimera konsekvenserna vid en eventuell störning i dricksvattenförsörjningen krävs planering och samverkan.

Solna Vatten AB ansvarar för den allmänna vattenförsörjningen inom det beslutade verksamhetsområdet för dricksvatten. Solna stad har ett geografiskt områdesansvar vilket innebär att staden ska verka för samverkan och samordning samt att informationen till allmänheten samordnas.

Solna stad har även det yttersta ansvaret för att samhällsviktiga verksamheter samt människor som bor eller vistas i staden får det stöd och den hjälp de behöver givet att de inte klara av att tillgodose sina behov på annat sätt.¹

1.1 Syfte

Syftet med riktlinjen för nödvattenförsörjning är att:

- klargöra hur försörjning av nödvatten ska ske och vilka prioriterade grupper som i första hand ska få tillgång nödvatten,
- klargöra ansvarsområden och arbetsfördelning vid försörjning med nödvatten,
- skapa förutsättningar för effektiv hantering av en allvarlig störning i dricksvattenförsörjningen så att konsekvenserna minskar för enskilda medborgare och samhällsviktig verksamhet i Solna stad.

1.2 Definitioner och begrepp

ABVA 2011: Allmänna bestämmelser för användande av den allmänna vatten- och avloppsanläggning i Solna.

Nödvatten: Nödvatten är dricksvatten som distribueras på annat sätt än genom det ordinarie ledningsnätet.

Reservvatten: Reservvattenförsörjningen baseras på en alternativ vattentäkt eller ett alternativt vattenverk. Distribution av reservvatten sker i det ordinarie ledningsnätet eller i ett provisoriskt ledningsnät.

Verksamhetsområde för kommunalt Vatten och Avlopp: Ett verksamhetsområde för kommunalt vatten och avlopp är ett avgränsat område inom vilket vatten- och

¹ 2-2a kap. socialtjänstlagen (2001:453)

avloppsförsörjningen ska ske från den kommunala VA-anläggningen. I Solna är i princip alla fastigheter både inom och utanför verksamhetsområdet anslutna till den kommunala VA-anläggningen.

2 Nödvattenförsörjning

2.1 Bakgrund

Solna Vatten AB försörjer boende och verksamheter inom Solna stad med dricksvatten. Leveransen sker genom kommunalförbundet Norrvatten som producerar och distribuerar dricksvatten till 14 medlemskommuner i norra Storstockholm. Norrvatten producerar vatten i Görvelnverket i Järfälla och har Mälaren som huvudvattentäkt. Om något skulle inträffa som gör att Görvelnverket inte kan producera dricksvatten kan Norrvatten leverera reservvatten från egna grundvattenverk eller via Stockholm Vatten och Avfalls distributionsnät.

Solna stad har generellt en god redundans i dricksvattendistributionen med ett flertal inmatningspunkter från Norrvattens huvudledningsnät för dricksvatten. Distributionsnätet är robust och inom Solnas geografiska område har Norrvatten tillgång till både reservvattentäkt och närhet till Stockholm Vatten och Avfalls distributionsnät.

Vid en större störning i dricksvattenleveransen har Solna Vatten ansvar för att förse allmänheten med dricksvatten genom tillhandahållande av nödvatten. Detta görs genom utplacering av nödvattentankar för hämtning av dricksvatten. Planen bygger på att resurser från VAKA, den nationella vattenkatastrofgruppen, kan nyttjas. Planering för nödvattenförsörjning begränsas till följande tre scenarier:

1. Inget vatten i ledningsnät i hela eller delar av staden.
2. Otjänligt vatten som inte blir tjänligt av att koka, i hela eller delar av staden.
3. Otjänligt vatten som blir tjänligt efter att det kokats, i hela eller delar av staden.

2.2 Lagbestämmelser och krav

Lagstiftning som reglerar dricksvattenförsörjning med nödvatten är lagen (2006:412) om allmänna vattentjänster, vattentjänstlagen samt de regler som gäller för extraordinära händelser enligt lagen (2006:544) om kommuners och regioners åtgärder inför och vid extraordinära händelser och höjd beredskap,

LEH. En viktig skillnad mellan dessa två lagar är områdesansvaret där vattentjänstlagens tillämpning är begränsad till verksamhetsområdet medan reglerna kring extraordinära händelser gäller för hela stadens geografiska område.

I vattentjänstlagen definieras vattenförsörjning som tillhandahållande av vatten som är lämpligt för normal hushållsanvändning. Lagen är tydlig med att skyddet av människors hälsa står i första rummet, tillsammans med skydd av miljön. I ABVA 2011 anges att huvudmannen inte garanterar att ett visst vattentryck alltid kan upprätthållas eller att viss vattenmängd per tidsenhet alltid kan levereras.

Enligt 2 kap. 1 § lagen om extraordinära händelser ska staden analysera vilka extraordinära händelser i fredstid som kan inträffa och hur dessa händelser kan påverka den egna verksamheten. Resultatet av arbetet ska värderas och sammanställas i en risk- och sårbarhetsanalys. Staden ska sedan, med beaktande av risk- och sårbarhetsanalysen, fastställa en plan för hur de ska hantera extraordinära händelser. Denna åtgärdsplan kan omfatta hur prioritering av nödvatten ska ske i en händelse av vattenbrist.

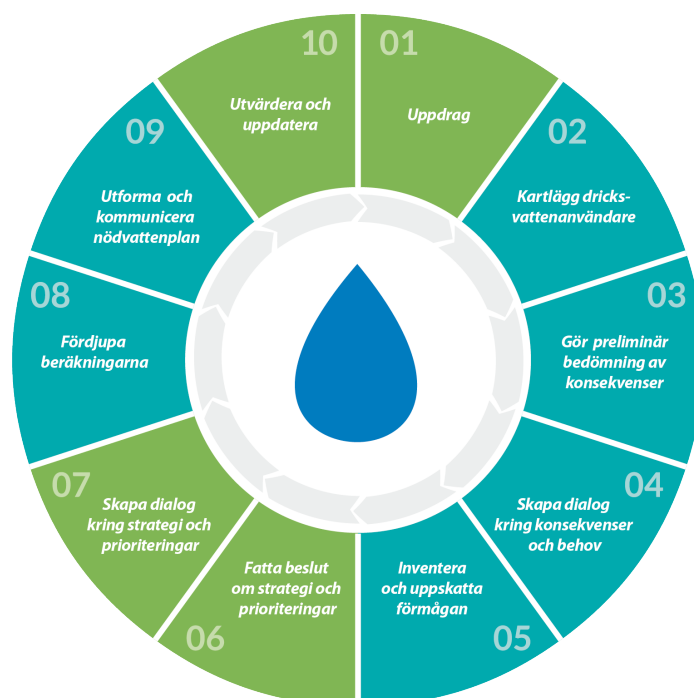
Det finns idag ingen lagstiftning som entydigt reglerar prioritering av dricksvatten och heller ingen lag som förhindrar att prioritering görs.²

2.3 Prioriterade grupper

Arbetet med framtagande av riktlinje för nödvattenförsörjning av Solna stad har följt Livsmedelsverkets Guide för nödvattenförsörjning i enlighet med de tio steg som beskrivs i figuren nedan³.

² Lagstiftning vid prioritering av nödvatten - Fördjupning till "Guide för planering av nödvattenförsörjning", Livsmedelsverket 2017, KC:1701

³ Guide för nödvattenförsörjning, Livsmedelsverket, 2016



Ett stort antal samhällsviktiga användare av dricksvatten har identifierats inom Solna stads geografiska ansvarsområde. De användare som klassas som prioriterade utgörs både av delar av stadens egna förvaltningar och ett antal externa aktörer. Genom dialog med verksamheterna har påverkan och konsekvens vid störning i dricksvattenförsörjningen bedömts i kombination med verksamhetens egen förmåga att hantera störningen. Verksamheter som har stor betydelse för liv och hälsa prioriteras högst, vilket är likvärdigt med övriga bedömningar i stadens risk- och sårbarhetsanalysarbete. Verksamheter som är särskilt viktiga och som därför enligt lag är skyldig att anordna eget nödvatten räknas inte som prioriterad, eftersom de är skyldiga att ha egen beredskap.

Prioriterade samhällsviktiga användare av dricksvatten i Solna stad är:

- Äldre-, omsorgs- och vårdboenden
- Akutsjukhus och större vårdcentraler
- Grundskolor och större förskolor

Att ovan nämnda verksamheter ses som prioriterade innebär att målsättningen är att vattentankar levereras till varje plats där de bedriver verksamhet.

För boende i Solna och övrig samhällsviktig verksamhet kommer nödvattentankar att placeras på strategiska platser inom staden, baserade på vilket eller vilka områden som inte längre har tillgång till vatten genom ledningsnätet.

Vid ett scenario där dricksvattnet är otjänligt vatten som blir tjänligt efter att det kokats distribueras inga nödvattentankar. Boende och verksamheter ansvarar själva för att koka dricksvattnet i enlighet med den information som ges från staden.

2.4 Ansvar

Vid en aktivering av nödvattenplanen har Kommunstyrelsen, Miljö- och hälsoskyddsnämnden samt Solna Vatten AB, och ett gemensamt ansvar att kommunicera till allmänheten.

Solna Vatten ansvarar för den praktiska hanteringen och distribution av nödvatten. Detta regleras i en nödvattenplan. Planen bygger på att resurser från VAKA, den nationella vattenkatastrofgruppen, kan nyttjas.

Vid begränsad vattentillgång är fastighetsägare skyldiga att minska sin vattenförbrukning enligt Solna Vattens anvisningar (ABVA 2011).

Den enskilde har ansvar för att hämta nödvatten vid hämtningsställe och följa rådande anvisningar för att undvika konflikter och förorening av nödvattnet. Det är den enskildes ansvar att ha vattendunkar eller andra kärl hemma för att underlätta för hämtning av nödvatten. Fastighetsägare och verksamhetsutövare har ansvar för att skapa alternativa lösningar för sanitet och hygien.

3 Uppföljning

Det risk- och sårbarhetsanalysarbete som genomförs inom ramen för LEH utgör underlag för åtgärder för att förebygga och hantera hot och risker kopplade till samhällsviktig verksamhet, som t.ex. försörjning med nödvatten. Vart fjärde år genomförs en ny fördjupad analys. Denna riktlinje uppdateras vid behov.