



# Invasiva arter

# Parkslide

Detaljplan för del av Haga 4:17 m.fl. – DP 1 i Norra Hagastaden

**Datum:** 2023-12-04

**Beställare:** Locum

**Konsult:** AFRY

**Uppdragsledare:** Maria Håkansson

**Frida Sjöborg**, teknikansvarig natur

**Frida Sjöborg och Eduardo Ottimofiore**, utredare

**Karin Sandqvist**, kvalitetsansvarig

**Version: Samrådshandling 1.0**

Bilder AFRY, där inget annat anges

Bild framsida Karin Hallman Sernelius, AFRY

**Frösundaleden 2A**

**SE-169 99 Stockholm**

# Innehållsförteckning

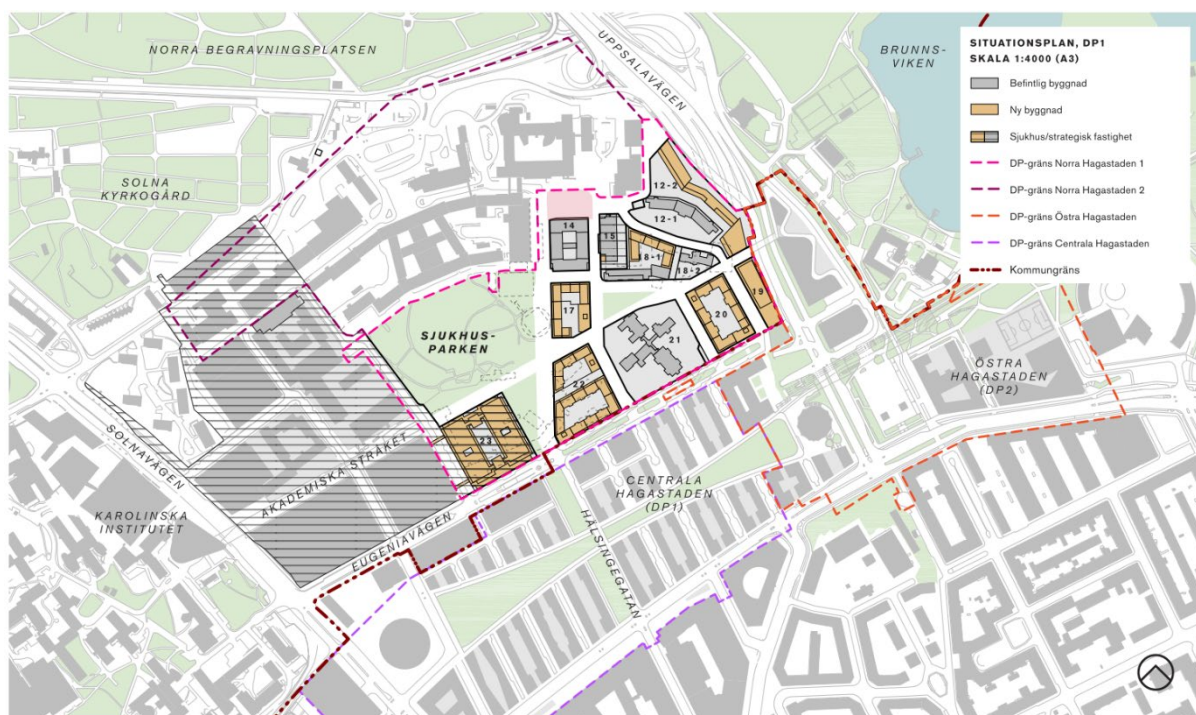
Innehållsförteckning .....	3
1 Inledning .....	4
1.1 Bakgrund.....	4
1.2 Syfte.....	5
1.3 Norra Hagastaden Etappindelning och detaljplan.....	5
2 Invasiva arter.....	6
2.1 Parkslide.....	6
3 Metod.....	6
3.1 Områdesbeskrivning .....	6
3.2 Utförande .....	7
4 Resultat.....	7
4.1 Objekt 1 .....	9
4.2 Objekt 2 .....	10
4.3 Objekt 3 .....	11
5 Åtgärder och rekommendationer.....	12
6 Referenser .....	13

# 1 Inledning

Målsättningen med stadsutvecklingen i Norra Hagastaden är att länka samman Solna och Stockholm med en ny stadsdel med blandad funktion. Ambitionen är att andelen bostäder skall maximeras med beaktande av stadsmässiga kvaliteter och miljömässiga begränsningar. Bebyggelsen skall utformas med höga krav avseende hållbarhet, arkitektonisk utformning och stadskvaliteter såsom levande bottenvåningar mot omgivande gator. Omvandlingen av området innebär en rad förändringar som i sig kommer att främja en mer hållbar livsstil och stadsmiljö.

## 1.1 Bakgrund

Vision 2025 för Karolinska/Norra station formulerades år 2007 av de olika intressenterna i området. Visionen innebär att nuvarande verksamheter inom planområdet successivt ska omvandlas till en integrerad stadsdel med bostäder, arbetsplatser och närservice. Det ska också ges goda möjligheter för verksamheter inom Life Science att etablera sig i det omvandlade området, se Figur 1 nedan.



**Figur 1.** Preliminär planområdesgräns för Detaljplan för del av Haga 4:17 m.fl. – DP 1 i Norra Hagastaden visas med streckad linje i cerise färg.

Utvecklingen av Norra Hagastaden knöts 2015 till utbyggnaden av den nya tunnelbanan genom ett avtal mellan Solna stad och regionen, ett avtal som i sin tur är kopplat till Sverige- och Stockholmsförhandlingen. Överenskommelsen anger att cirka 3 000 bostäder samt verksamhetsyta ska tillskapas inom området vid tunnelbanans station Hagastaden, längs tunnelbanans Gröna linje mot Arenastaden.

Vision 2025 för Karolinska/Norra station (numera Hagastaden) utvecklades och under år 2015 och 2016 togs ett planprogram för Norra Hagastaden fram. Det godkändes av byggnadsnämnden i Solna i oktober 2016. Planprogrammet beskriver och anger riktlinjer för hur det gamla sjukhusområdet vid Karolinska i Solna (norra delen av Hagastaden) ska utvecklas. För att uppnå den stadsdel som beskrivs i planprogrammet finns många olika funktioner som behöver tillkomma.

Under 2021 kom Region Stockholm, som är huvudsaklig fastighetsägare, genom en principöverenskommelse överens med Solna stad om att påbörja detaljplanearbete för den första etappen av Norra Hagastaden. Regionen och Solna stad kom också överens om att kommande etapper inom planprogramområdet som blir föremål för liknande överenskommelser och detaljplanearbete, ska ta avstamp i principöverenskommelsen. Detta innebär att frågor som avser t.ex. parkering och infrastruktur ska samordnas för kommande etapper och programområdet som



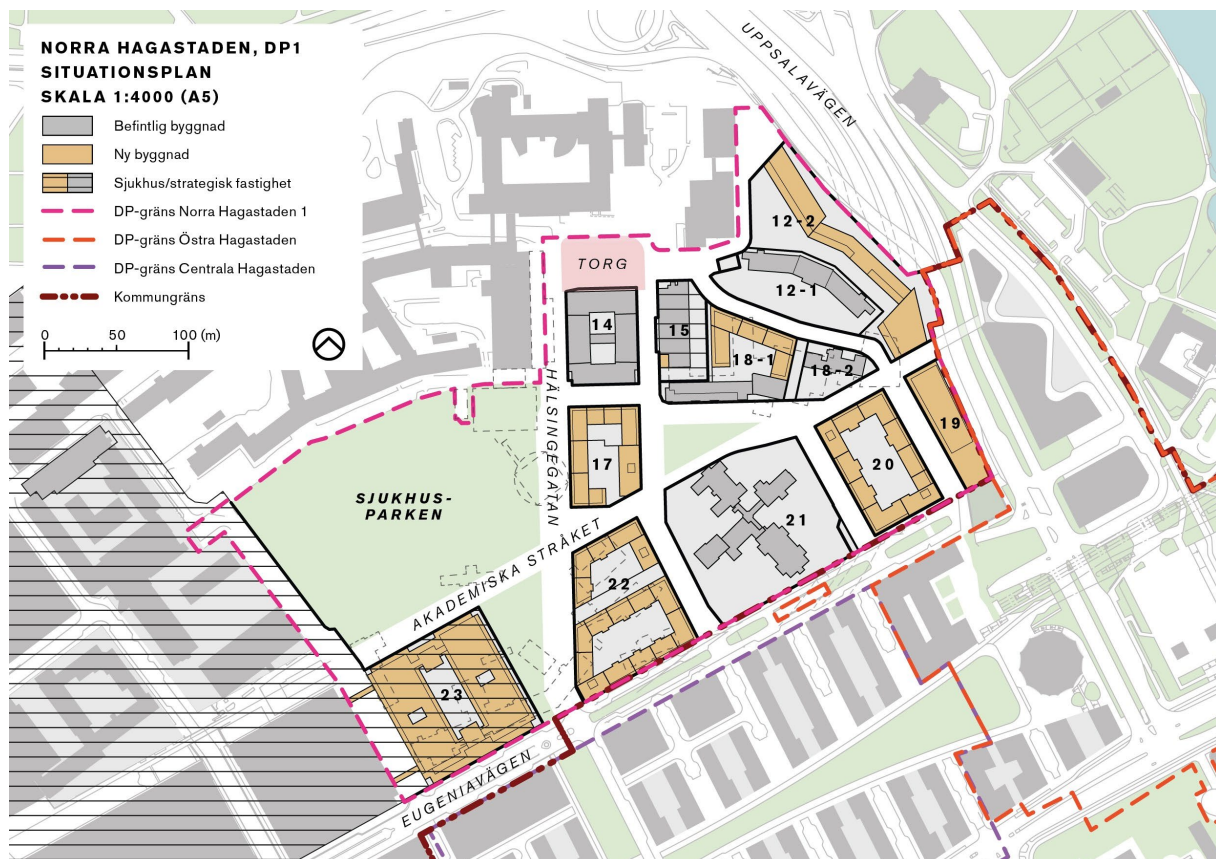
helhet. I principöverenskommelsen framgår att den första detaljplanen ska möjliggöra för minst 99 000 kvm ljus BTA bostäder, 25 000 kvm ljus BTA kommersiella lokaler, och 67 000–87 000 kvm ljus BTA verksamhet för vård, utbildning, forskning och laborativ verksamhet.

## 1.2 Syfte

AFRY har fått i uppdrag att inventera invasiva arter inom området. Under första delen av sommaren 2022 inventerades parkslide (*Reynoutria japonica*). Övriga invasiva arter kommer inventeras under sensommaren 2022. I uppdraget ingår också att lämna förslag till skyddsåtgärder.

## 1.3 Norra Hagastaden Etappindelning och detaljplan

Utbyggnaden av stadsdelen Norra Hagastaden kommer att ske etappvis och i olika detaljplaner. Detaljplan för del av Haga 4:17 m.fl. – DP 1 i Norra Hagastaden, som påbörjas först är markerad med streckad cerise linje i Figur 2 nedan.



**Figur 2.** Preliminär planområdesgräns för Detaljplan för del av Haga 4:17 m.fl. – DP 1 i Norra Hagastaden visas med streckad linje i cerise färg. Siffrorna anger arbetsnummer för respektive kvarter.

Detaljplanerna kommer innehålla bostäder, kontorsverksamheter, mindre serviceverksamheter, vårdverksamheter, forskningsfaciliteter och skola. Vissa byggnader kommer helt att rivas och nya byggnader kommer att uppföras, vissa byggas om och andra kommer bevaras på grund av höga kulturvärden. Ett fåtal kvarter, till exempel 10 och 15, kvarstår med sin befintliga verksamhet i nuvarande byggnader.

## 2 Invasiva arter

Främmande arter är arter, som under historisk tid inte har förekommit naturligt i Sverige. Dessa arter har genom någon form av mänsklig hjälp flyttats till ett område utanför dess naturliga utbredningsområde. Främmande arter som hotar den biologiska mångfalden kallas för "invasiva främmande arter". Parkslide omfattas idag inte av den lagstiftning som rör invasiva främmande arter (EU-förordning nr (1143/2014)). Det finns i dagsläget (20/6 2022) inte någon nationell förteckning över invasiva arter i Sverige, men det är under arbete och ska enligt Naturvårdsverket presenteras under 2024. Parkslide utvärderas för att tas upp på en nationell förteckning över invasiva främmande arter och kan därmed i framtiden komma att omfattas av olika förbud.

### 2.1 Parkslide

Parkslide härstammar från Asien och introducerades som trädgårdsväxt i Sverige under sent 1800-tal. Arten har visat sig vara svår att bekämpa, då den är tålig. Parkslide klarar av torka, låg PH-halt i jorden och kan växa i förorenad jord. Parkslide sprider sig via rotskott eller genom små rot- och stamdelar. Även mycket små bitar av rotsystemet och stammen kan generera nya plantor. Stam- och rottdelar kan behålla sin förmåga att förnya sig i upp till 13 månader. Parkslide saknar naturliga fiender i Sverige.

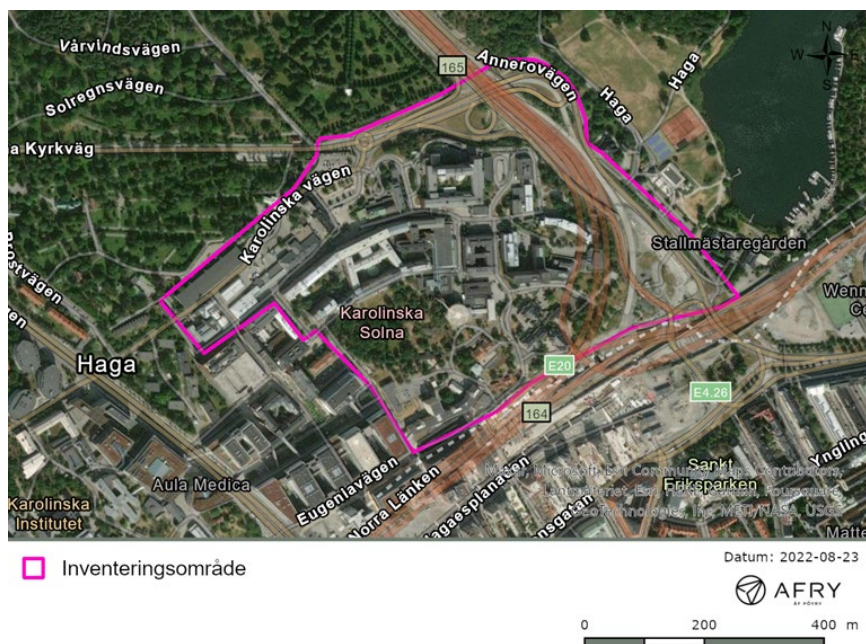
## 3 Metod

### 3.1 Områdesbeskrivning

Norra Hagastaden ligger intill centrala Stockholm i Solna kommun. Inventeringsområdet består av tät bebyggelse av bland annat sjukhusbyggnader, kontor samt parkområden. Parken har flertalet äldre träd av både löv- och barrträd. Växtligheten i parken består främst av planterade trädgårdsväxter. Runt de flesta byggnader i området växer träd och buskar. Figur 3 visar en orienteringskarta över aktuellt område. Figur 4 visar en översikt av aktuellt inventeringsområde.



**Figur 3.** Orienteringskarta över Stockholmsregionen, med aktuellt område inringat i rött.



**Figur 4.** Inventeringsområdet.

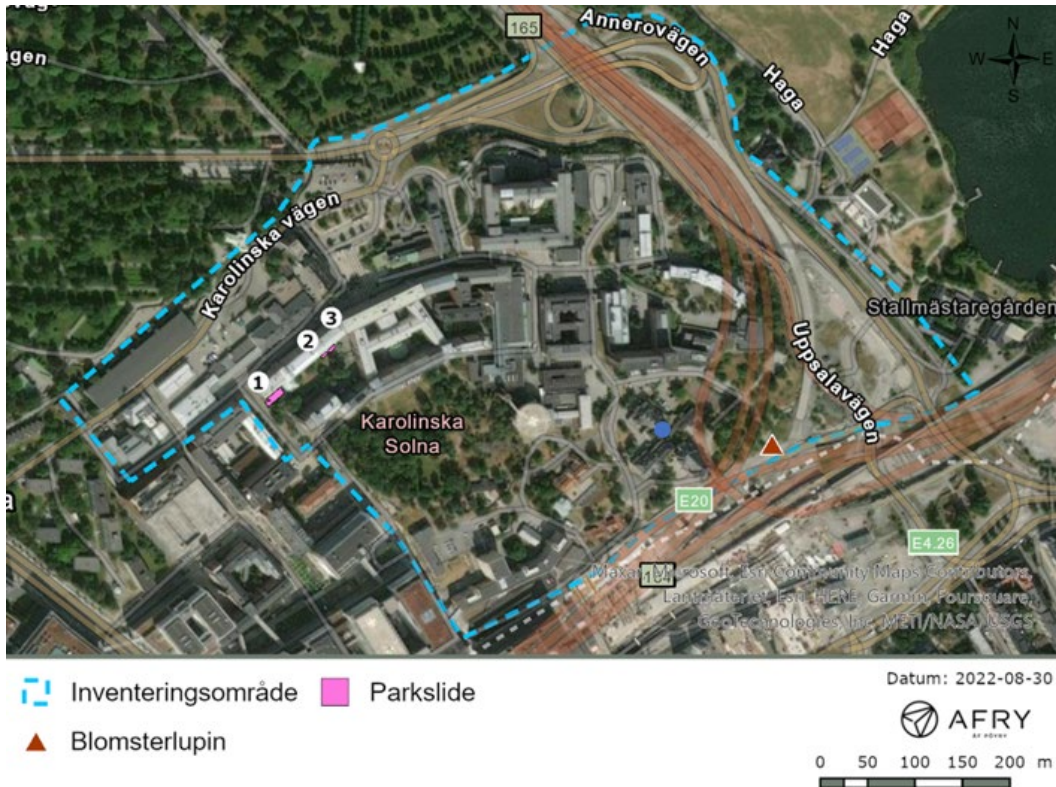
### 3.2 Utförande

Inventeringsområdet genomsköts systematiskt till fots och fynd dokumenterades i en kartbaserad GIS-applikation, FieldMaps for ArcGIS (ESRI). Fältinventeringen utfördes den 2 juni 2022 av Frida Sjöborg och Eduardo Ottimofiore.

## 4 Resultat

Parkslide identifierades på tre platser inom inventeringsområdet, vid Anna Steckséns gata. Beståndet verkar ha planterats som en trädgårdsväxt. Stora delar av bestånden har huggits ner och marken har täckts över med presenning och tyngder i form av stora stenar och block. Trots denna bekämpning har flera skott trängt igenom sidorna av presenningen och är på väg att återetablera sig. Det har funnits parkslide vid Eugeniahemmet vid Maria Aspmans gata 18B. Det var mycket lite och har bekämpats med uppgrävning och bekämpningsmedel. Under inventeringen kunde inte parkslide observeras i detta område, men som tidigare nämnts kan parkslide överleva som små rot och växtdelar och kan potentiell vara på väg att växa till sig igen även om den inte kunde observeras.





**Figur 5.** Utpekade områden för parkslide i området vid Anna Steckséns gata mitt emot Centrum för molekylär medicin. Där parkslide tidigare identifierats har markerats med blått i kartan.



## 4.1 Objekt 1

Parksliden växer på en sluttning längs Anna Steckséns gata och är ca 20\*5 meter. Alla plantor verkar ha avverkats och presenning täcker delar av marken. Många skott har trängt igenom presenningen.



**Figur 6.** Parkslide i sluttning vid objekt 1.

## 4.2 Objekt 2

Parksliden växer kring en husvägg längre in på bakgården av byggnaderna och är ca 3\*4 meter stort. Parksliden har avverkats och täckts över med presenning och grus. Här syns enbart små skott som sticker ut längs sidorna.



**Figur 7.** Parkslide täckt med presenning och grus vid objekt 2.



### 4.3 Objekt 3

Marken har täckts med presenning och grus. Många skott har trängt igenom och växt till sig och ser ut att frodas. Området är ca 2\*3 meter.



**Figur 8.** Parkslide nära husfasad vid objekt 3.

## 5 Åtgärder och rekommendationer

För att minska spridningen av invasiva arter ska försiktighetsåtgärder alltid vidtas. Parkslide sprids främst med hjälp av vegetativa delar såsom rötter och stamdelar och arten är mycket svår att bekämpa. Även mycket små delar av rot- och stamdelar kan ge upphov till nya plantor. Det räcker med mindre än 1 gram av rotfragment för att det ska bli en ny planta. Om det finns möjlighet bör bestånd av parkslide inte bekämpas utan bör lämnas i fred. Det finns idag inte någon metod som garanterat helt tar bort parkslide från en plats och arten bör enbart bekämpas om den tillför skada eller det är absolut nödvändigt. En lämplig metod för bekämpning bör väljas i samråd med kommunen, entreprenörerna och beställaren i de fall det beslutas att bekämpning är nödvändig.

Om parkslide ska bekämpas bör följande tas i beaktande. Efter bekämpning kan rotter ligga i dvala i flera år för att sedan sätta skott när förhållandena är mer gynnsamma. De lagrade resurserna växten har i rötterna kan användas för att skjuta skott många år efter det att den första bekämpningen har avslutats. Arbetet med bekämpning är således ett arbete som bör ske under flera år. Planeringen av bekämpning bör således vara långsiktig. Det finns olika bekämpningsmetoder, mekanisk och kemisk samt en kombination av båda.

Fysiskt arbete är effektivt, exempelvis genom att dra upp plantorna med rötterna. Denna metod måste upprepas flera gånger per år annars är den verkningslös och måste fortsätta i flera år framöver. Parkslide har en hög tolerans mot kemiska bekämpningsmedel och salt. Bekämpning av parkslide kan få plantan att reagera negativt och skjuta nya skott, upp till sju meter, från huvudplantan och på detta sätt sprida sig till nya områden.

Oavsett bekämpningsmetod bör följande punkter alltid tas i beaktande:

- Vägledningen från Naturvårdsverket gällande invasiva arter och parkslide bör efterföljas.
- Lämplig metod ska beslutas beroende av lokal då storlek på beståndet, ekonomiska förutsättningar samt tidsresurser spelar roll.
- Området med parkslide, inklusive en buffert på ca 7\*7 meter bör markeras ut så att ingen gräver eller kör i området av misstag.
- Vid grävning i bestånd med, eller i nära anslutning till parkslide bör man göra en riskhanteringsplan som klargör hur man säkerställer att jordmassor inte sprids ut.
- Bekämpning av invasiva arter bör ske under lämplig säsong
- Vid bortgrävning av jordmassor ska dessa massor hållas separerat och skickas till godkänd mottagningsanläggning för att destrueras.
- Massor med invasiva arter får ej mellanlagras.
- Massor med invasiva arter får inte hanteras som kompost eller organiskt avfall.
- All transport av jordmassor och växtdelar ska ske på ett sådant sätt att växtdelar och rötter inte sprids. Transport ska ske på täckt och tätt släp.
- Hackande redskap vid bekämpning av parkslide ska inte användas.
- Arbetsredskap (exempelvis handskar och handspadar) och maskiner ska rengöras efter utfört arbete för att förhindra spridning av invasiva arter.



## 6 Referenser

Artdatabanken (u.å.). Parkslide. <https://artfakta.se/naturvard/taxon/reynoutria-japonica-220782> [2022-06-21]

Naturvårdsverket (u.å.). Parkslide. <https://www.naturvardsverket.se/amnesomraden/invasiva-frammande-arter/Arter/arter-som-nej-omfattas-av-regler/parkslide/> [2022-06-20]

Naturvårdsverket (u.å.). Bekämpning och hantering av parkslide. <https://www.naturvardsverket.se/vagledning-och-stod/invasiva-frammande-arter/bekampning-av-invasiva-frammande-vaxter-pa-land/bekampning-och-hantering-av-parkslide/> [2022-07-28]