

# Solna sjukhusområde

Kompletterande kulturmiljöanalys  
2023-10-02/ White arkitekter AB  
rev 2023-12-18

white



---

**Objekt**

Fastigheter: Vasastaden 1:16  
Kommun: Solna  
Län: Stockholms län

---

**Omslagsbilder**

Framsida: Utsnitt vykort över sjukhusparken. Källa: Solna bildarkiv

---

**Uppdragsledare**

Jan Perotti  
*Byggnadsantikvarie*  
White Arkitekter AB  
Östgötagatan 100, Stockholm  
Tel. +46 703 05 38 31  
jan.perotti@white.se

---

**Medverkande antikvarie**

Paulina Virta  
*Byggnadsantikvarie*  
paulina.virta@white.com

## INNEHÅLL

<b>Inledning</b>	<b>4</b>
Sammanfattning	4
Bakgrund och omfattning	4
Syfte	4
Kulturhistoriskt värde	4
<b>Förutsättningar</b>	<b>5</b>
Övergripande förutsättningar	5
Lokala förutsättningar	6
Tidigare ställningstaganden	7
<b>Riksintressen</b>	<b>8</b>
Norra Begravningsplatsen [AB 641]	8
Haga-Ulriksdal [AB 642]	9
Stockholms innerstad med djurgården [AB 115]	10
<b>Nationalstadsparken</b>	<b>11</b>
Förutsättningar	11
Fördjupad översiktsplan	12
<b>Historik</b>	<b>14</b>
Norrbacka kring sekelskiftet 1900	14
Ett nytt sjukhus tar form	17
Vårdande parkmiljö	21
Sjukhusparker	22
Historiska kartor	25
Urval arkitekter	32
Byggnadsanknuten offentlig konst	33
<b>Karaktärisering</b>	<b>34</b>
Karaktärsområden	34
Värdebärande karaktärsdrag	35
Karaktäristiska material exteriör	39
Värdebärande karaktäristiska inslag i miljön	40
Värdebärande karaktäristiska arkitektoniska detaljer/uttryck	42
Värdebärande karaktäristiska arkitektoniska detaljer	44
<b>Kulturhistoriskt värde</b>	<b>45</b>
<b>Källor</b>	<b>47</b>

# Inledning

## SAMMANFATTNING

Norrbacka i Solna bär på en lång historia som vårdmiljö. I slutet av 1800-talet etablerades de första institutionerna. Eugeniahemmet, ett sjukhem för obotligt sjuka barn, invigdes 1886. Hemmet kompletterades tidigt med ytterligare en byggnad. År 1888 invigdes Blindhemmet, ett ålderdomshem för blinda kvinnor. På 1910-talet tillkom Nya hemmet, ett internat för äldre barn som var i behov av vård. År 1935 invigdes Norrbackainstitutet, en yrkesskola för rörelsehindrade ungdomar.

Under 1900-talets första hälft rationaliserades vården, bland annat genom centralisering. Detta tillsammans med den medicinska utvecklingen möjliggjorde nya undersöknings- och behandlingsmetoder. Samtidigt pågick uppbyggnaden av välfärdssamhällets där förbättrad sjukvården var en viktig del.

På 1930-talet påbörjades planeringen för ett nytt sjukhus, Karolinska sjukhuset, i Norrbackaområdet. Sjukhuset som började uppföras under slutet av 1930-talet innebar en ny era inom svensk sjukvård. Här samlades flera vårdområden inom ett och samma komplex vilket gav en mer effektiv vård. Det påkostade och moderna sjukhuset blev omskrivet i media och en internationell förebild.

De tidiga institutionsbyggnaderna tillsammans med Karolinska förmedlar kunskap om vårdens utveckling från 1800-talets slut till idag. De berättar om sjukvårdens förutsättningar och hur den finansierades, först genom filantropiska insatser sedan som en statligt finansierad insats. Helhetsmiljön speglar den samhälleliga kontext, arkitektoniska ideal samt hur verksamheten bedrivits och organiserats.

## BAKGRUND OCH OMFATTNING

Ett planprogram har tagits fram för Solna sjukhusområdes tidigare anläggning. Planprogrammet syftar till att omvandla det gamla sjukhusområdet till bostäder, kontor, verksamheter och service. Området står därmed inför en stora förändringar som bland annat påverkar kulturhistoriska värden.

White arkitekter har på uppdrag av Locum upprättat denna kulturmiljöanalys för Solna sjukhusområde i Solna stad (se avgränsning på sida 2). Sedan tidigare finns en bebyggelseinventering upprättad 2004 av Stockholms byggnadsantikvarier vilken främst avhandlar och klassificerar byggnaderna. Som komplement till bebyggelseinventeringen har denna kulturmiljöanalys tagits fram, i syfte att även införliva områdets utveckling och rummen mellan byggnaderna.

Kulturmiljöanalysen omfattar historik över bebyggelsemiljön, kulturhistorisk karaktärisering och värdering av områdets och bebyggelsens kulturhistoriska värden. Inledningsvis ges även en beskrivning av tidigare ställningstaganden och angränsande riksintressen.

## SYFTE

Dokumentet *Kulturmiljöanalys* är avsett att användas vid planläggning samt under förprojekterings- och projekteringsfasen då en byggnad eller ett område ska genomgå förändringar.

Dokumentet syftar till att ge en bakgrund till varför ett område utvecklats som det gjort samt vilka karaktärsdrag, värden och berättelser som är bärande.

## KULTURHISTORISKT VÄRDE

I plan- och bygglagen (PBL), som reglerar hur vi bygger, görs en skillnad mellan karaktär och kulturhistoriskt värde. Karaktären är det vi upplever när vi rör oss i en miljö, till exempel byggnadernas placering och arkitektoniska utformning. Det kulturhistoriska värdet är det som ligger till grund för varför bebyggelsemiljön eller byggnaden ser ut som den gör.

Karaktärsdragen som beskrivs i denna utredning är knutna till PBL 2 kap 6 § samt PBL 8 kap 17 §. För beskrivning av bebyggelseområdes karaktärsdrag används Boverkets Checklista karaktärsdrag som utgångspunkt.

Det kulturhistoriska värdet som beskrivs i denna utredning hanteras i PBL 2 kap 6 § samt PBL 8 kap 13 och 17 §§.

# Förutsättningar

## ÖVERGRIPANDE FÖRUTSÄTTNINGAR

### SVERIGES MILJÖMÅL

Kulturmiljö ingår som del i Sveriges miljömål - God bebyggd miljö. Miljömålssystemet antogs av riksdagen 1999. Bland annat framgår att "[d]et kulturella, historiska och arkitektoniska arvet i form av värdefulla byggnader och bebyggelsemiljöer samt platser och landskap bevaras, används och utvecklas".

### RIKSINTRESSE FÖR KULTURMILJÖVÅRDEN

I anslutning till avgränsningsområdet ligger tre områden som är av riksintresse för kulturmiljövården, Haga-Ulriksdal [AB 642], Norra begravningsplatsen [AB 641] och Stockholm innerstad med Djurgården [AB 115]. Områdena skyddas i enlighet med Miljöbalk (1998:808) 3 kap. 6 §. Paragrafen gör gällande att sådana områden "skall så långt som möjligt skyddas mot åtgärder som påtagligt kan skada natur- och kulturmiljön".

Påtaglig skada utgör stoppgräns för vad som är möjligt att utföra inom ett riksintresse. Även en åtgärd som vidtas utanför ett riksintresse kan medföra påtaglig skada. Det spelar alltså ingen roll om åtgärden är lokaliserad inom eller utanför riksintresset. Se vidare om riksintressen på sida 6.

### NATIONALSTADSPARKEN

Området gränsar till Ulriksdal-Haga-Brunnsviken-Djurgården som enligt riksdagsbeslut år 1993 är nationalstadspark. Nationalstadsparkens skyddas i enlighet med Miljöbalk (1998:808) 4 kap 7 §. Planförslaget har därmed en indirekt påverkan på parken. Med anledning av det gäller Miljöbalken 4 kap. §1. "Exploateringsföretag och andra ingrepp i miljön får komma till stånd endast om det kan ske på ett sätt som inte påtagligt skadar områdets natur- och kulturvärden." Se vidare under kapitlet Nationalstadsparken.

### KULTURMILJÖLAGEN

Inom avgränsningsområdet finns inga fornlämningar registrerade i Riksantikvarieämbetets söktjänst, Fornsök. En övrig kulturhistorisk lämning finns registrerad, L2015:4806 Labyrint.

Det finns inga byggnadsminnen eller kyrkliga kulturminnen inom planområdet.



Karolinskas sjukhuset på 1940-talet. I förgrunden framträder de tidigare institutionsbyggnaderna. Höger om Eugeniahemmet syns ekonomibygnader och odlingar för verksamheten. Källa: Stockholms stadsmuseum.

## LOKALA FÖRUTSÄTTNINGAR

### ÖVERSIKTSPLAN 2030 (ANTAGEN MARS 2016, AKTUALISERAD 2020)

I översiktsplanen framgår stadens förhållningssätt till kulturhistoriskt värdefulla byggnader och miljöer. Följande förhållningssätt är relevanta för denna utredning:

- Vid planering och byggande ska olika tiders avtryck och bebyggelsekaraktärer beaktas och behandlas med respekt för Solnas historia
- Områden med enskilda byggnader skyddas på olika sätt genom beslut om särskilda bestämmelser i detaljplan, byggnadsminne eller skydd som del av nationalstadspark.
- När byggnader och miljöer anpassas till nya behov och aktiviteter är det viktigt att ta hänsyn till husens ursprungliga karaktär så att historien inte går förlorad och att det nya passar in i miljön.
- Utveckling ska ske med hänsyn taget till den ursprungliga karaktären och till den unika byggnadens särdrag och sammanhang
- Allt eftersom detaljplaner upprättas bör byggnader eller områden som är särskilt värdefulla tas med så att det i planen kan tas ställning till i vilken omfattning de ska skyddas.

Bebyggelsemiljön (Karolinska sjukhusområdet) är utpekad som *sammanhängande kulturhistorisk värdefull miljö* i översiktsplanen, se karta till höger. I översiktsplanen formuleras även strategier för Park-, natur- och kulturmiljö enligt följande:

- Värna och bevara de värden som finns i nationalstadsparken med Hagaparken, naturreservaten och de mellankommunala grönstråken utmed stränderna.
- Säkerställa god tillgång till parker och grönområden, som även utgör en viktig del av stadens utbud för idrott och rekreation.
- Beakta och behandla kulturmiljöer med respekt för Solnas historia.

### GÄLLANDE DETALJPLANER

Följande detaljplaner och kulturhistoriska skydd gäller inom området:

#### P10\_1 (Laga kraft 2009)

I detaljplanen finns varsamhetsbestämmelsen k, som avser hus L2. Detta innebär att vid ändring ska sockel, fasadmaterial, fasaders detaljer, ursprungliga fönster och den karakteristisk utformade obduktionssalen beaktas.

Öster om bostadshuset finns ett naturområde markerat med n<sub>1</sub>. Detta innebär att naturmarkens karaktär ska bevaras.



Utsnitt från Fornsök. Turkos cirkel markerar övrig kulturhistorisk lämning.



Karta från översiktsplanen med kulturhistoriskt värdefulla miljöer. Sjukhusområdet, nr 33, är utpekad som sammanhängande kulturhistoriskt värdefull miljö.

*P93\_0224 Radiumhemmet (Laga kraft 1993)*

Detaljplanen innefattar sjukhusparken vilken är planlagd som park. Detaljplanen saknar skydds- och varsamhetsbestämmelser.

*P02\_0218 Försörjningen (Laga kraft 2002)*

Byggnaderna H4 och H5 är försedda med skydds- och varsamhetsbestämmelse. Skyddsbestämmelsen  $q_1$ , vilket innebär att byggnaden inte får rivras eller förvanskas exteriört. Varsamhetsbestämmelsen  $k_1$  anger att påbyggnad ska ske i tegel som ansluter till byggnadens utseende.

*P95\_0419 Barnkliniken (Laga kraft 1995)*

Inga skydds- eller varsamhetsbestämmelser finns angivna. För parkmiljön krävs marklov för trädfällning.



Värderingskarta från Kulturminnesvårds programmet, 1989. Eugeniahemmet och blindhemmet ingår i ett grönmarkerat område. Blindhemmet har röd markering. Sjukhusområdet omges av miljöer med höga kulturhistoriska värden.

## TIDIGARE STÄLLNINGSTAGANDEN

### KULTURMINNESVÅRDSPROGRAM

Solna stads Kulturminnesvårdsprogram från 1989, fortlöpande uppdaterad, utgör kunskapsöversikt och kartläggning av kommunens kulturhistoriskt värdefulla byggnader och miljöer. På en utvärderingskarta i programmet, se utsnitt, har enskilda byggnader och miljöer klassificerats enligt följande:

- Röd Byggnad vars kulturhistoriska värde bedöms motsvara fordringarna i byggnadsminneslagen.
- Grön Byggnad av större värde ur historisk, kulturhistorisk eller konstnärlig synpunkt.
- Gul Byggnad av positiv betydelse för stadsbilden och/eller av visst kulturhistoriskt värde.

Den sydöstra delen av Solna sjukhusområde är markerad grön. Inom utredningsområdet finns både gul- och rödmarkerade byggnader. Avgränsningsområdet omges av rödmarkerade områden i norr och öst.

### KULTURHISTORISK UTREDNING

Stockholms byggnadsantikvarier genomförde en kulturhistorisk utredning över Karolinska sjukhusområdet år 2004. I utredningen klassificerades samtliga byggnader kulturhistoriskt enligt Stockholms stadsmuseums klassificeringssystem. Se kartutsnitt.

- Blå Byggnad som är särskilt värdefull ... motsvarar ... byggnadsminne ... omfattas av PBL 8:13 och 8:17
- Grön Byggnad som är särskilt värdefull ... omfattas av PBL 8:13 och 8:17
- Gul Byggnad av positiv betydelse för stadsbilden och/eller av visst kulturhistoriskt värde ... omfattas av PBL 8:17.
- Grå Byggnad som inte går att hänföra till ... ovanstående...
- Vit Byggnad uppförd 1980 eller senare



Stockholms byggnadsantikvariars kulturhistoriska klassificering av byggnader, 2004.

# Riksintressen

I följande avsnitt görs en fördjupning av de riksintressen som berörs av detaljplanerna. Riksintressenas motivering och uttryck presenteras. Uttryck och motiv med bäring för detaljplanerna har markerats samt sammanställts. Observera att uttrycket för riksintresset Stockholms innerstad med Djurgården eftersom den är lång och i delar inte är relevant för utredningsområdet.

## NORRA BEGRAVNINGSPLATSEN [AB 641]

### MOTIVERING:

Begravningsplats som speglar det framväxande idealet med avskild begravningsplats för huvudstadens växande befolkning under 1800-talet. Begravningsväsendets utveckling fram till 1900-talets första decennier. Tidig samlokalisering av flera trosuppfattningar inom samma begravningsplats. (Begravningsplats)

### UTTRYCK FÖR RIKSINTRESSET:

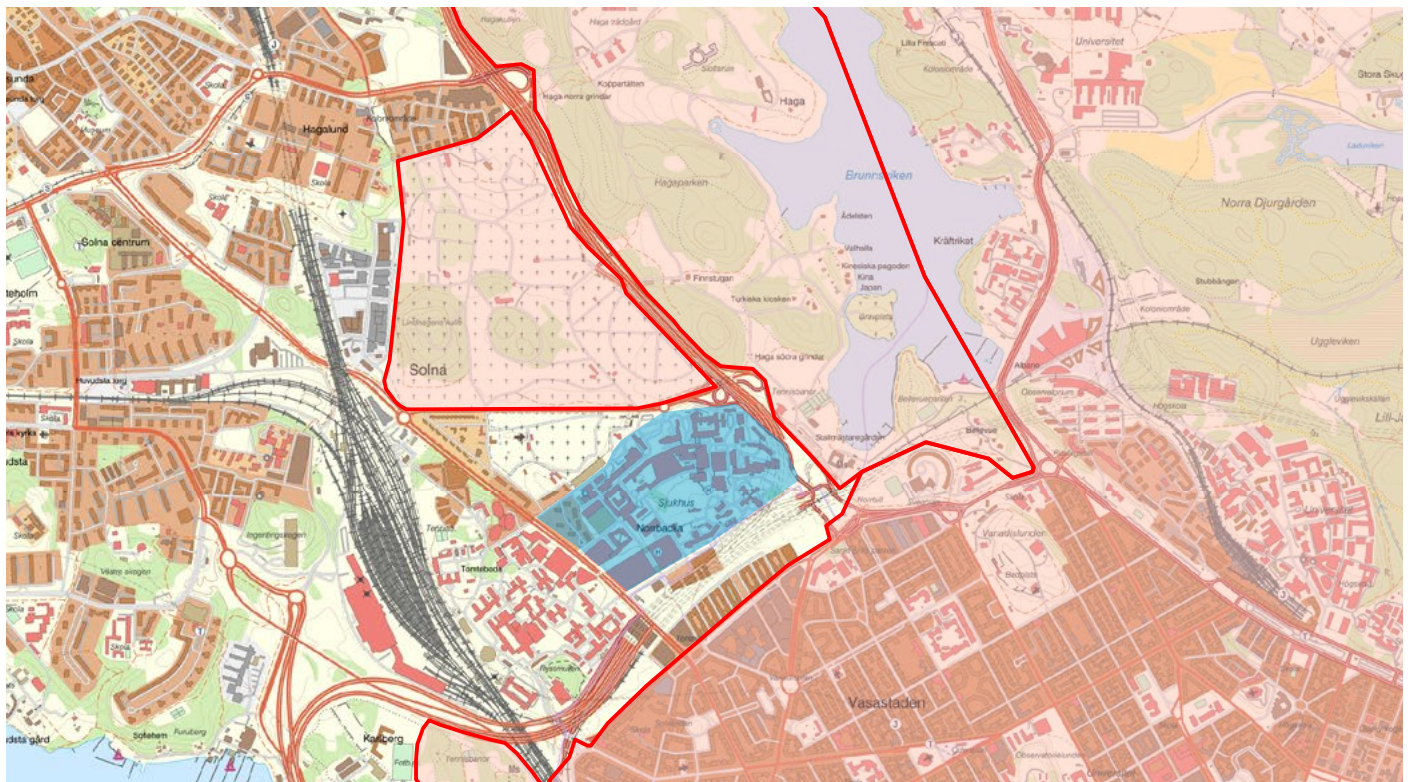
Begravningsplatsens karaktär av stor och tät park. **Anläggningens struktur och topografi, med både strikta symmetriska planmönster med inplacerade fondmotiv och mer terränganpassade gångstråk.**

Den rika förekomsten av vegetation med de många äldre träden och klippta häckarna. Alléerna och trädraderna som förstärker gångstråkens

placering i anläggningen och platsbildningar där vägarna sammanstrålar. **Siktlinjerna längs med planstrukturens raka axlar och fondmotiv samt från anläggningens entréer.** Kapellen, gravkoren och portvaktstugorna från olika tider och i olika arkitektonisk utformning. Kapellens framstående placering och funktion som mittpunkt i anläggningens olika delar. De många kvarteren med enhetliga och enklare gravvårdar. Gravvårdarna, mausoléerna och skulpturerna från skilda tider med en mer framträdande och fristående utformning. Judiska och katolska begravningsplatserna som avskiljbara delar men tydligt integrerade i den större begravningsplatsen.

### UTTRYCK RELEVANTA FÖR KULTURMILJÖANALYSEN

- Utredningsområdet gränsar till Norra begravningsplatsen. Upplevelsemässiga värden i gränssnittet mellan begravningsplatsen och sjukhuset kan komma att påverkas av den tillkommande bebyggelsen inom utredningsområdet.



Utdrag ur länsstyrelsens webbkarta med riksintressen. Detaljplanen omges av tre riksintressen. Sjukhusområdet är markerad med blått.



## HAGA-ULRIKSDAL [AB 642]

### MOTIVERING:

Större park- och slottslandskap bestående av Haga och Ulriksdals kungliga slottsmiljöer samt parkerna Tivoli och Bellevue som framträdande representanter för naturromantiska parker inspirerade av det engelska parkidealet. Området återspeglar kronans dominans i huvudstadens omland från 1600-talet och den succesiva förvandlingen av området till rekreationslandskap först för hovet och adeln och därefter för huvudstadens befolkning från 1800-talet till 1900-talets början. (Slottsmiljö, park, rekreationsmiljö)

### UTTRYCK FÖR RIKSINTRESSET:

Det sammanhängande parklandskapet från Bellevue i söder till Ulriksdal i norr. Promenadstråken och gångsystemen som sträcker sig genom området och binder samman parkanläggningarna. Kontakten med vattnet och vattenspeglar. Sambanden över Brunnsviken mellan Haga, Tivoli och Bellevue med fria siktstråk med vyer och fondmotiv från strategiska platser. Ulriksdals slott, med långa siktlinjer såväl över vattnet som längs med parkens axlar. Den strikt symmetriska slottsparken med bevarade karaktärsdrag från barockanläggningen och den engelska parken med sin friare struktur. Slottslandskapet med orangeriet som bildar front ut mot parkanläggningen, högresta lindalléer åt söder som bildar slottets huvudsakliga entré, ekonomibygnader och bostadshus från 1600-tal till tidigt 1800-tal. Ulriksdals värdshus, slottskapellet samt villor från 1800-talets slut både norr och sydost om slottsanläggningen. Slottsanläggningens gröna inramning åt samtliga väderstreck samt Ulriksdals trädgårdar med anslutande bostadshus. Villornas trädgårdar

som bidrar till områdets naturpräglade karaktär. Hagaparken med slingrande promenadvägar, ett växlande landskap där mjukt formade öppna ytor och mörkare skogspartier avlöser varandra. Byggnader och paviljonger som uppförts som en del i parklandskapet så som Turkiska kiosken, Kinesiska templet, Koppärtälten och Ekotemplet. Byggnadernas och paviljongernas placering i parklandskapet och siktlinjer mellan dem. Bebyggelsen som använts och anlagts för hovets bruk, så som Stora Finntorp, Övre Vårdshuset, Gamla Haga, Gustav III:s paviljong, Haga slott och Haga slottsgrund. Övre Haga med Haga trädgårdar med kontinuitet av trädgårdsodlingens från 1785 och framåt. Den kungliga begravningsplatsen från 1922. Privata villor och kiosker från sent 1800-tal och sekelskiftet 1900 längs med Brunnsvikens strand. De långa utblickarna över Brunnsviken från Stora pelousen, Gustav III:s paviljong, Ekotemplet, Turkiska kiosken, Vasaslätten och den kungliga begravningsplatsen. De engelska parkerna i Tivoli och Bellevue, med slingrande promenadvägar och kvarvarande utsiktsplatser, äldre träd och annan vegetation samt parkanläggningarnas topografi. Uttikspunkter med långa utblickar över Brunnsviken. Bellevueparkens 1700-tals bebyggelse med Paschens malmgård och Sparres träslott med stall och uthus, samt infartsallén från Roslagstulls trafikplats.

### UTTRYCK RELEVANTA FÖR KULTURMILJÖANALYSEN

- Den engelska parken med utblickar mot det omgivande landskapet. Utblickar och gränssnittet mellan Haga och Karolinska kan påverkas av tillkommande bebyggelse inom utredningsområdet.



Hagastaden och bebyggelsen inom Solna sjukhusområde utgör en tydlig stadsfront i delar av Haga- och Bellevueparken.

## STOCKHOLMS INNERSTAD MED DJURGÅRDEN [AB 115]

### MOTIVERING:

Storstadsmiljö, som i planstruktur och bebyggelse återspeglar funktionen som landets huvudstad och politiska och administrativa centrum sedan medeltiden, med sitt läge vid mötet mellan Saltsjön och Mälaren som gett speciella topografiska och kommunikationsmässiga förutsättningar för handel och försvar. Central plats för länets och landets ekonomi, turism och kultur- och samhällsliv. De olika epokerna och århundrandena som är väl representerade i stadsplane- och byggnadskonsten, från medeltiden till 1900-talets slut. (Stadsmiljö; hamnstad, sjöfartsstad, industristad, residensstad, skolstad, universitets- och regementsstad, rekreativmiljö)

### UTTRYCK FÖR RIKSINTRESSET:

Stadslandskapet uppdelat på de olika öarna och malmarna, med de många broarna som förbinder stadens olika delar med varandra och med ytterstaden. Stadens utbyggnadsfaser (årsringarna) som gör stadsväxten läsbar från medeltiden fram till millennieskiftet. Stadssiluetten med den begränsade och jämna byggnadshöjden där endast fåtal byggnader höjer sig över mängden. Stadens anpassning till de naturgeografiska förutsättningarna: förkastningsbranterna, obebyggda bergsformationerna och grönkädda höjderna som en del av stadsbilden samt Stockholmsåsens kvarvarande delar. Fronterna mot vattenrummen och Stockholms inlopp, både från Saltsjön och från Mälaren. De öppna vattenrummen och utblickarna från gaturummen mot vattnet. Kontrasten mellan den täta staden och det gröna parklandskapet på Djurgården och andra platser som Långholmen och Skeppsholmen. Utsiktspunkter som gör det möjligt att blicka ut över stadslandskapet. Gatuvyer med enskilda byggnader eller andra element som blickfång. **Stenstadens tydliga yttre gränser.**

#### Stockholm som huvudstad och maktcentrum

Miljöerna och byggnaderna som hör samman med funktionen som huvudstad, och förvaltningsstad alltsedan medeltiden, så som **de kungliga miljöerna**, byggnaderna för rikets och länets förvaltning, kulturinstitutionerna och kyrkorna.  
[...]

#### Stockholm blir storstad

Stadsbyggandet från mitten av 1800-talet fram till tiden runt sekelskiftet 1900. Områden byggda som nya stadsdelar på malmarna med esplanadsystem, genombrottsgator, platsbildningar och offentlig utsmyckning. Gatorna av olika bredd och karaktär och den täta enhetliga bebyggelsen i stenstaden med byggnader i sammanhållen höjd. Parkerna som anläggs i den framväxande storstaden, såsom Berzelii park och de karaktäristiska bergsparkerna.  
[...]

#### 1900-talets stadsbyggande och bebyggelseutveckling

Det tidiga 1900-talet med fortsättningen på stenstaden, som Birkastan, och den nya terränganpassade gatu- och tomtstrukturen, som Lärkstaden, Diplomatstaden och Röda Bergen. Kungsgatan med Kungstornen. Storgårdskvarteren som t.ex. Motorn, Vingen, Draget och Ryssjan. Koloniträdgårdarna med stugor, tomtavgränsningar och gångsystem.  
[...]

**Modernistiska höghus spridda över staden som genom landmärkesposition markerar trafikstråk, stadsgräns, tullar och Stockholmsåsen, till exempel Wenner-Gren Center och Skatteskrapan.**  
[...]

#### Stockholm som sjöfartsstad, militärstad samt industri- och handelsstad

[...]  
Miljöer och byggnader för handel och näringsliv. **Tullhusen från skilda tider, vid tidigare stadsgränser och hamnlägen.** Kontorsbyggnader och bankpalats som utmärker sig i gaturummet, som Trygg-Hansa huset och Garnisonen, eller i sammanhållna miljöer, som vid östra Kungsträdgården. Storskaliga varuhus i city såsom NK, PUB och Åhléns.

#### Den offentliga staden

[...]  
Institutionsbältet på Norra Djurgården, med bland annat de olika högskolorna och universiteten, Bergianska trädgården och Naturhistoriska riksmuseet. Studentområdet Lappsårsberget med sin tidstypiska stadsplan och bostadsbebyggelse. ...

#### Nöjes- och rekreativlivets miljöer

[...]  
**Det samlade rekreativlandskapet på Djurgården**, med rötter i 1600-talets kungliga jaktpark. Villor och sommarnöjen på Djurgården från 1600-talet fram till sekelskiftet 1900 med omgivande parker och trädgårdar, både i samlade grupper och som fristående byggnadsverk.

### UTTRYCK RELEVANTA FÖR KULTURMILJÖANALYSEN

- Vyerna från viktiga utsiktspunkter och blickfång kan komma att påverkas av ny bebyggelse inom planområdet. Planområdets läge på höjdparti i landskapet gör det väl synligt i det omgivande landskapsrummet.
- Stenstadens tydliga yttre gräns. Läsbarheten av stenstadens yttre gräns riskerar att påverkas genom att planområdet byggs samman med Hagastaden som i sin tur angränsar till stenstadens yttre gräns.

# Nationalstadsparken

## FÖRUTSÄTTNINGAR

### NATIONALSTADSPARKENS TILLKOMST

Tanken på ett samlat och långsiktigt skydd för området som idag utgörs av Kungliga nationalstadsparken (NSP) växte fram kring 1990, när flera stora exploateringsprojekt var aktuella i och intill den nuvarande nationalstadsparken.

För att värdena inte skulle gå förlorade på sikt, uppmärksammades från flera håll behovet av ett långsiktigt och samlat skydd för området. Myndigheter såsom Riksantikvarieämbetet och Boverket agerade genom skrivelser till regeringen. Ståthållarämbetet engagerade sig och flera riksdagsmotioner inlämnades. Även det ideella engagemanget hos föreningar och privatpersoner spelade en stor roll för tillkomsten av nationalstadsparken. Med ett brett stöd i riksdagen antogs propositionen *Nationalstadsparken Ulriksdal-Haga-Brunnsviken-Djurgården* år 1994.

### LAGSKYDD

Nationalstadsparken är ett omfattande och varierat skyddat område som sträcker sig över kommunerna, Solna, Stockholm och Lidingö. Inom området är det historiska landskapets natur- och kulturvärden skyddade från exploateringsåtgärder genom ett särskilt lagskydd i 4 kap. 7 § Miljöbalken:

Inom en nationalstadspark får ny bebyggelse och nya anläggningar komma till stånd och andra åtgärder vidtas endast om det kan ske utan intrång i parklandskap eller naturmiljö och utan att det historiska landskapets natur- och kulturvärden i övrigt skadas.

Skyddet för Nationalstadsparken gäller inte bara för åtgärder som vidtas inom parken. Det skydd som följer av att parken är ett riksintresse, medför att man även måste bedöma om planerade åtgärder utanför parken är förenliga med vad som gäller parken enligt 4 kap. 1 § Miljöbalken.

### NATIONALSTADSPARKENS VÄRDEN

Kungliga nationalstadsparken rymmer flera olika värden, såväl Kulturhistoriska, rekreativa som ekologiska. Länsstyrelsen har därför formulerat fem ledord för parken som inrymmer de viktigaste aspekterna för parkens karaktär:

- Kungligt inflytande och Sveriges historia
- Biologisk mångfald
- Folknöje
- Kunskap
- Hälsa och motion



Utsnitt med nationalstadsparkens gräns mot Stockholm och Solna. Utredningsområdet är markerad med blå yta.

## FÖRDJUPAD ÖVERSIKTSPLAN

Fördjupad översiktsplan för Nationalstadsparken (Solnadelen), antagen 2009 anger bland annat följande angående överväganden för parkens omgivning:

Dominerande eller höga byggnader utanför Nationalstadsparkens gränser kan medföra påtagliga störningar för upplevelsen av natur- och kulturmiljöerna. Ett sådant exempel är Scandic Hotell vid Järva Krog. En mjuk övergång mellan park och bebyggelse bör eftersträvas. Höga byggnader som bryter horisontlinjen och blir väl synliga från strategiska platser inne i Nationalstadsparken bör undvikas, såvida de inte kan komponeras in enligt den gustavianska parkens ideal.

I den fördjupade översiktsplanen lämnas även följande vägledning för markanvändning och utveckling av Vetenskapsstaden. Solna sjukhusområde ligger visserligen inte inom NSP, men i delar är vägledningen ändå relevant.

- Vetenskapsstaden ingår i Nationalstadsparken som en mer bebyggd och anlagd del.
- Den högre utbildning och forskning som bedrivs inom området har nationell betydelse och dess utveckling betydelse för Stockholm som kunskapsstad
- Kulturhistoriskt och arkitektoniskt särskilt värdefulla byggnader och miljöer bevaras. Närmast Brunnsvikens vattenspegel bevaras landskapets karaktär.
- Stockholms universitet, KTH och Norra Station-Karolinska behöver förbindas med gång- och cykelvägar.
- Tillgängligheten till omgivande friområden bör förbättras genom tydliga entréer och bättre passager mellan områdena.

### NSP OCH SOLNA SJUKHUSOMRÅDE

Länsstyrelsen i Stockholms län har upprättat en vård- och utvecklingsplan för NSP, Rapport 2012:33. "Syftet med planen är att ge en samlad bild av de mål och riktlinjer för parkens vård och utveckling som finns i planer enligt plan- och bygglagen (2011:90), utredningar, program och annat planeringsunderlag."

Utifrån landskapets karaktär har NSP delats in i 15 delområden. Utredningsområdet gränsar till delområde Brunnsviken, vilket bland annat beskrivs i enligt följande:

Mellan trafikbarriärerna E4:an/Uppsalavägen, E18/Bergshamraleden och Roslagsvägen breder Brunnsviken ut sig med ett landskap som är väsensskilt från den omgivande staden. Detta landskap har en nyckelroll i Kungliga natio-

nalstadsparken. Här ligger de engelska landskapsparkerna Haga, Bellevue och Tivoli, anlagda på 1780-talet med Gustav III som inspiratör och initiativtagare.

( \_ \_ )

Det mest synliga landmärket i Brunnsviken är Wenner-Gren Center i söder. Den höga modernistiska byggnaden syns från många delar av Brunnsviken. ... På västra sidan om E4:an har det under 2000-talet uppförts komplex med nya kontorshus som ses från delar av Brunnsviken. Även delar av gamla Karolinska sjukhusområdets bebyggelse ses bland annat från östra stranden. Hela Brunnsviksområdet är kraftigt bullerstört av omgivande trafikleder, vilket har en negativ inverkan på upplevelsen av områdets kvaliteter.

Som del av NSP:s inramning kan exploateringar inom Solna sjukhusområde påverka kvalitéer och värden som definierar landskapet kring Brunnsviken.

### BRUNNSVIKENS HISTORISKA LANDSKAP

Följande beskrivningar av historik, karaktär, värden och målbild är utdrag ur vård och utvecklingsplanen.

I Brunnsvikens sammanhållna historiska landskap är Nationalstadsparkens möte med omlandet mycket känsligt. Även om staden har expanderat och moderna element tillkommit, är det fortfarande möjligt att uppleva något av det naturromantiska sceneri som Gustav III lät anlägga runt Brunnsviken utifrån den engelska landskapsparkens idévärld. Bärande delar är de engelska landskapsparkerna Haga, Tivoli och Bellevue, Brunnsvikens vattenspegeln i centrum samt den vegetation som inramar en stor del av stränderna.

Det omgivande landskapet var en integrerad del i gestaltningen av de engelska landskapsparker som under det sena 1700-talet anlades i Europa. Man försökte på olika sätt att sudda ut gränserna mellan parken – ett idealiserat kulturlandskap – och den omgivande naturen. Det skedde bland annat genom att siktstråk och point de vue inte bara skapades inom parkerna utan också förlades i omgivningarna. Brunnsvikens idylliska landskap med slätterängar, betesmarker och skogklädda höjder var en perfekt bas för att skapa det idealiserade, upplevelserika kulturlandskap, som de engelska parkerna utgjorde, där även sammankopplingen mellan parkanläggningarna och det omgivande landskapet var en viktig ingrediens.

Vad som möter utanför gränsen i dessa delar av Nationalstadsparken har betydelse både för upplevelsevärdena och för förståelsen för dåtidens idévärld. Vyerna från västra Brunnsviksstranden, Bellevue och Tivoli är av särskilt stor betydelse.

**VÄRDEN SOM BÖR TAS TILLVARA OCH UTVECKLAS**

- Siktstråk och vyer genomkorsar det gestaltade landskapet såväl mellan olika platser inom respektive park som över vattnet mellan de olika parkerna och mot olika naturscenerier.
- De omgivande stränderna kan med sin bibehållna topografi, träd och naturmarker samt den relativt spridda bebyggelsen ge en föreställning om det sena 1700-talets landskap.

**MÅLBILD**

- Det historiska landskapets medvetet gestaltade siktlinjer och fondmotiv ska vårdas, värnas och förtydligas.
- Sambanden över Brunnsviken ska upprätthållas med särskild uppmärksamhet på vyer och fondmotiv från strategiska platser i de engelska landskapsparkerna. Ny bebyggelse ska lokaliseras och utformas med hänsyn till horisontlinje, topografi, och vegetation



Gränsen mellan Karolinska och Hagaparken tillika nationalstadsparken 1955. Källa Lantmäteriet

# Historik

## NORRBACKA

### STADENS YTTRE GRÄNS

På 1620-talet bildades säteriet Karlberg, vilket omfattade nästan all mark mellan Karlbergs sjö och Brunnsviken. Dalgången däremellan utgjorde sockengränsen och sedermera kommungränsen. Under 1670-talet anlades Stockholms norra tullgräns utmed denna sträcka. Nordöst om Norrbacka förlades den kungliga parken som anlades på initiativ av Gustav III under 1700-talet.

År 1815 uppläts mark tillhörande Karlbergs kungsgård, till allmän begravningsplats för stockholmare. Denna förlades norr om Norrbacka i anslutning till Solna kyrka och invigdes 1827. Begravningsplatsen utvidgades flera gånger i takt med att staden växte. Under 1800-talets andra hälft uppfördes ett fattighus öster om Solna kyrka, vilket senare kom att bli epidemisjukhus. Byggnaden kallas idag Borgmästarvillan.

Under denna period började området ändra karaktär eftersom Stockholm växte norrut mot kommungränsen och järnvägen anlades. Norra Stationsgatan, då under namnet Solnavägen, blev tillsammans med järnvägsspåret stadens yttre gräns mot norr.

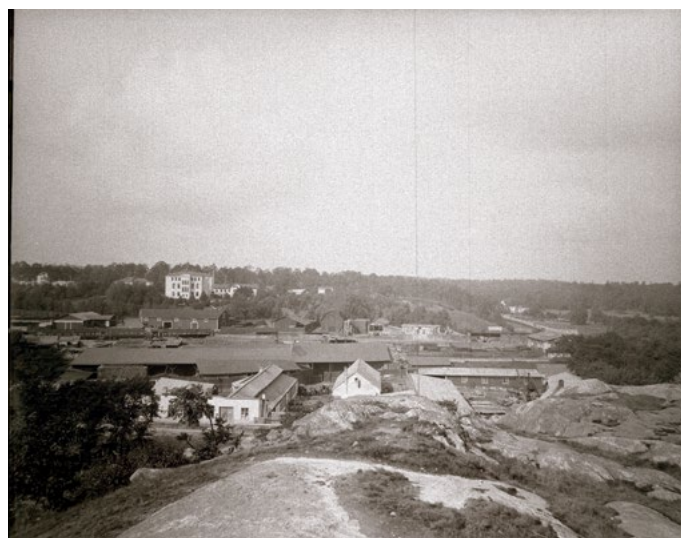
Norrbacka ingick vid denna tid i ett i huvudsak obebyggt skogslandskap kallat Solnaskogen. Här fanns en skjutbana och kring sekelskiftet 1900 hölls det predikningar i området. I slutet av 1800-talets började vårdbyggnader uppföras här.

### NYA VÅRDFORMER OCH INSTITUTIONER ETABLERAS

Med industrialismen och de växande städerna följde sociala utmaningar. Bland annat uppstod det behov av samhällsinsatser och social kontroll för/av de som hade det sämre ställt. Detta gick parallellt med den i samhället framväxande socialismen och demokratiseringen. Det resulterade i en rad sociala reformer under 1800-talets andra hälft. Den offentliga vården började byggas ut, dels som en del av samhällsutvecklingen, dels som följd av ny kunskap inom vårdområdet. Detta ledde i sin tur till att nya typer av vårdbyggnader formades. Dessa förlades ofta utanför stadens gräns, bortom stadens orena luft i avskilda och natursköna lägen. Bebyggelsen placerades med fördel på höjdläge och intill vatten vilka ansågs förhöja luftkvalitén.

### DE TIDIGA VÅRDINSTITUTIONERNA I NORRBACKA

I Norrbacka etablerades vårdinrättningar under 1800-talets andra hälft. Eugeniahemmet uppfördes på 1880-talet på initiativ av prinsessan Eugenie. Verksamheten invigdes 1886. Hemmet erbjöd fattiga och obotligt sjuka barn vård, utbildning och boende. Anläggningen kompletterades 1887 med ytterligare en vårdbyggnad. Båda ritades av Axel Kumlien, som under det sena 1800-talet ritade flertalet vårdbyggnader. Byggnaden fick en tidstypisk monumental prägel.



*Utsikt från nuvarande Rödabergsskolan mot Norra Stationsområdet med lagerbyggnader, vagnhallar m.m. I fonden Eugeniahemmet, till vänster skymtar blindhemmet. Eugeniahemmet gavs en representativ utformning i likhet med tidens institutionsbyggnader. Bild ca 1913.*

Källa: SSM



*Eugeniahemmet med personalbostad i förgrunden.*

Källa: SSM



*Nya hemmet från 1913.*

Källa: Norrbacka & Eugeniahemmets Vänner

Till anläggningen hörde en stor trädgård med fruktträd, bärbuskar, grönsaks- och rotfruktsland och blomtäppor. Vidare fanns stall, ekonomibyggnader och personalbostäder. Genom den egna odlingen var verksamheten i perioder i stort sett självförsörjande. Delar av miljön kring hemmet utgjordes av gestaltad park. Parkmiljön nyttjades bland annat som skolgård för de intagna barnen.

Kort efter Eugeniahemmets tillkomst uppfördes Blindhemmet, ett ålderdomshem för blinda kvinnor. Även det på initiativ av prinsessan Eugenie. Hemmet placerades av funktionella skäl strax väster om Eugeniahemmet. Platsen ansågs idealisk med de natursköna och rogivande omgivningarna. Hemmet stod färdig för inflyttning i november 1888. Trots det snabba färdigställandet ansågs både material och det utförda arbetet vara av god kvalitet. Byggnaden uppfördes i i tidstypisk schweizerstil med panelklädda fasader och snickarglädje.

#### *Det nya hemmet*

Vid 18 års ålder skrevs eleverna ut från Eugeniahemmet, men många av de inlagda var i behov av vård även som vuxna. Med anledning av det uppfördes det "nya hemmet" år 1913 som ett internat för de överåriga. Arkitekten var C A Danielsson.

#### *Norrbackainstitutet*

Norrbackainstitutet tillkom på initiativ av en ideell filantropisk förening. Syfte var att starta en yrkesskola för rörelsehindrade ungdomar efter danskt mönster. Verksamheten höll inledningsvis till på olika adresser i innerstan. När 1926 års sjukhuskommission började planera för ett nytt sjukhus i Stockholm, hemställde styrelsen hos riksdagen om att få en tomt upplåten åt sig intill det nya planerade sjukhuset på Norrbackaområdet i Solna. Ritningar upprättades av arkitekten John Åkerlund. Förslaget bifölls lika så ett större ekonomiskt bidrag. I december 1935 stod institutet klart.

Dessa tidiga vårdbyggnader förlades i Norrbackaområdets södra del i anslutning till Eugeniavägen. Byggnaderna kom under 1900-talets andra hälft att inkorporeras i Karolinska sjukhusets verksamhet.

Efter Karolinska sjukhusets uppförande tillkom ytterligare en privat institutionsbyggnad, Konung Gustaf V:s forskningsinstitut. Byggnaden uppfördes intill sjukhusanläggningen, i områdets östra del. Forskningsinstitutet byggdes 1948 med medel från Gustaf V:s 80-årsfond. Enligt kungens krav användes fonden till utforskande och bekämpande av invalidiserande folksjukdomar, i första hand polio och reumatiska sjukdomar. Forskningsinstitutet bedrevs med ett nära samarbete med Karolinska sjukhuset. Byggnaden uppfördes i samspel med Karolinska sjukhusets anläggning. Det monumentala entrépartiet i marmor blev ett karaktäristiskt stildrag.



*Norrbackainstitutets entréparti.*

*Källa: Norrbacka & Eugeniahemmets Vänner.*



*Vykort Konung Gustaf V:s forskningsinstitut, 1940-tal.*



*Karta som visar de äldre institutionerna inom utredningsområdet. 1. Eugeniahemmet, 2. Blindhemmet, 3. Nya hemmet, 4. Norrbacka institutet, 5. Konung Gustaf V:s forskningsinstitut.*



Salongen i Blinhemmet. Det ursprungliga brädgolvet har försetts med linoleum. Dörrar och foder är profilerade.  
Källa: Prinsessan Eugenie's blindhem 75 år.



Under första världskriget odlades grönsaker i området.



## ETT NYTT SJUKHUS TAR FORM

### PLANERNA FÖR KAROLINSKA SJUKHUSET

Bakgrunden till att nytt sjukhus behövde uppföras var de befintliga byggnaderna inte motsvarade dåtidens krav. De ansågs inte vara ändamålsenliga samt trånga och omoderna för såväl sjukvård som undervisning. Behovet av ett nytt sjukhus i Stockholmstrakten blev allt större. Läkekonstens utveckling, nya behandlingsmetoder, forskningsframsteg och uppkomsten av specialenheter som krävde särskilda kliniker var drivande faktorer. Andra faktorer som påverkade behovet var ökande personal- och driftkostnader och utökat samarbete mellan enheter.

Genom 1927 års riksdagsbeslut uppläts Norrbackaområdet för uppförandet av ett kliniskt sjukhus och byggnader för Karolinska Institutets teoretiska institutioner. 1930 fattade riksdag principiella beslut i byggnadsfrågor. Sjukhuset skulle ersätta de dåvarande otidsenliga lasaretten och att projektet skulle uppföras i tre etapper baserat på behovet av lokaler.

### SJUKHUSET BESLUTAS

Vägledande för planläggningen var enhetstanken, det vill säga att samla klinik och teoretisk institution för den medicinska undervisningen och forskningen till samma plats. Ritningar upprättades av arkitekten Karl Westman. Förslaget framlades för 1931 års riksdag och antogs. Stockholms stad och landstinget bidrog med ekonomiska medel. Sjukhuset blev ett statligt sjukhus och rikssjukhus.

### PLANLÄGGNINGEN

Med sitt tilltänkta läge på Norrbacka i Solna förlades sjukhuset i omedelbar närhet till Stockholms innerstad. Det bedömdes snart komma att ligga inom Stor-Stockholm eftersom förorterernas utbyggnad pågick i snabb takt. Vid planläggandet diskuterades huruvida sjukhuset skulle uppföras som ett block eller med en byggnad för varje klinik. Blocksystemet ansågs ekonomiskt fördelaktigt och ha kommunikativa fördelar. Nackdelen ansågs vara att blocket skulle bli stort och att svårigheter skulle uppstå vid utvecklingen av de olika avdelningarna. Blocksystemet innebar mindre flexibla ytor och därmed svårt att anpassa efter respektive avdelnings behov. Andra negativa aspekter var svårighet att uppnå ro och arbetstrevnad samt bekväm förbindelse med den yttre miljön.

Diskussionerna resulterade i en kombination av de två systemen där man på ett medvetet sätt försökte undvika respektive systems nackdelar. Detta ledde till att bland annat Radiumhemmet, den pediatrika kliniken, patologiska kliniken och psykiatriska kliniken, som av flera skäl hade ett särskilt behov av ett friare läge, erhöll egna fristående byggnader. De övriga avdelningarna med behov av nära samarbete förlades i ett block i huvudbyggnaden.



1930-tal, Karolinska sjukhuset har börjat uppföras. I fonden syns de äldre vårdbyggnaderna.  
Källa: SSM



Huvudbyggnaden från väst. På bilden syns den karaktäristiska svagt svängda volymen som vänder sig emot sjukhusparken. Parkmiljön smyger sig in mellan byggnadsvolymer. Uppbrutna volymer och fönstren skapar variation.  
Bild: Sune Sundahl 1954.  
Källa: Digitalt museum.



Stockholm, Karolinska sjukhuset.  
Psykiatriska kliniken.

*Vykort med Psykiatriska kliniken. Svagt vinklad volym som vänder sig mot ett gestaltat gårdsrum. Fönstren och takterrassen vittnar om funktionen. Blottade bergsknallar och tallar berättar om platsen förutsättningar.  
Källa: Solna bildarkiv.*



*Radiumhemmet. Ännu har akuten inte uppförts. Radiumhemmets södra fasad vänder sig mot sjukhusparken. Idag saknas denna koppling.  
Källa: Solna bildarkiv.*

I planstrukturen togs hänsyn till logistiken och kopplingar mellan de olika funktionerna. Förutom vägar förbands de olika verksamheterna med kulvertar. Byggnader placerades efter förutsättningar och behov. Ekonomibygnaderna placerades exempelvis i områdets utkant, intill Solnavägen, för att underlätta leveranser. Den nordostliga delen reserverades åt sjukhusanläggningarna och den sydvästra för de teoretiska institutionerna. Dessa kom att stå i direkt förbindelse med varandra.

### EN MODERN ANLÄGGNING

Uppförandet av sjukhuset i slutet av 1930-talet innebar en ny era i den svenska sjukhusutvecklingen, bland annat genom realiserandet av enhetstanken och centraliseringen av sjukvårdens organisation. Detta innebar att flera vårdområden nu samlades i en och samma anläggning, men som separata avdelningar. Exempelvis flyttades pediatrik, hud- och könssjukdomar, öron-näsa-hals, kvinnokliniken, kirurgiska kliniken, tandkliniken, röntgendiagnostiska institutet till den nya anläggningen. Utöver vårdbyggnader fanns det postkontor,

apotek, administrationsbyggnad, personalbyggnader, lokaler för medicinska undervisningen, bibliotek, teoretiska intuitioner och ekonomibygnader såsom pannrum, tvätteri och köksbyggnad med eget bageri. Den omfattande anläggningen kom att kallas sjukhusstaden.

Byggnaderna uppfördes i funktionalistisk anda. Fasadarkitekturen präglades av en stram och förenklad utformning där funktionen styrde formen. Som fasadmaterial valdes rött tegel eller ljusgul puts. Huskropparna fick varierad utformning beroende på funktion. Flera byggnader fick en uppbruten volymbehandling eller vinklad form. Varierande våningsantal och skala skapade ett liv i den annars sammanhållna bebyggelsen. Ljusinsläpp och solljus var en viktig aspekt av det modernistiska idealet. De flesta husen uppfördes enligt ett så kallat enkelkorridorsystem vilket tillät dagsljus i de flesta rum. Byggnaderna försågs även med generösa fönster. På några vårdbyggnader förlades även södervända solterrasser eller balkonger för patienterna.

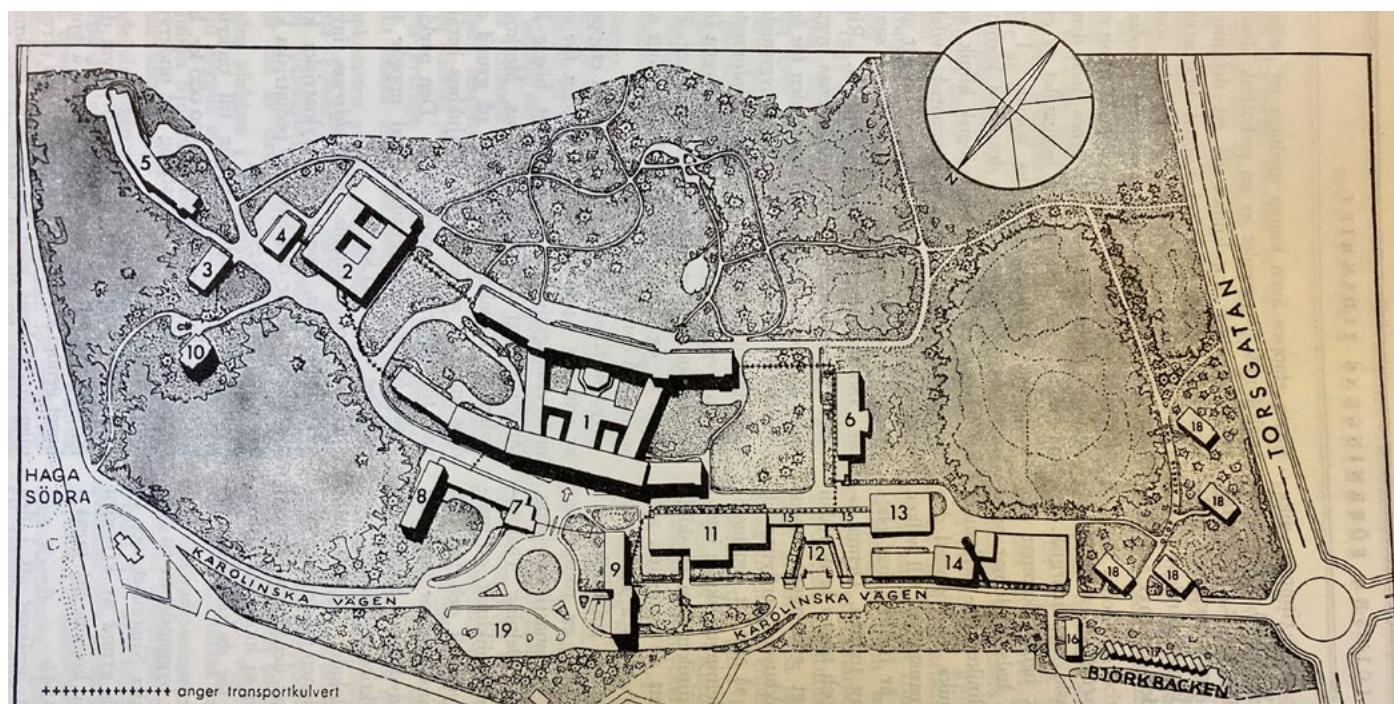


Fig. 2.

- |                                    |                                  |                                      |
|------------------------------------|----------------------------------|--------------------------------------|
| 1. Huvudbyggnaden.                 | 7. Vänthall, apotek, postkontor. | 13. Tvätt, förråd.                   |
| 2. Radiumhemmet.                   | 8. Elevhem.                      | 14. Ångpannecentral.                 |
| 3. Radiofysiska institutionen.     | 9. Sköterskehem, administration. | 15. Garage.                          |
| 4. Radiopatologiska institutionen. | 10. Sköterskehem (punkthus).     | 16. Byggnad för manlig personal.     |
| 5. Psykiatriska kliniken.          | 11. Kök, matsalar.               | 17. Radhus för manlig gift personal. |
| 6. Patologiska institutionen.      | 12. Begravningskapellet.         | 18. Underläkarebostäder.             |

Ritning över anläggningen 1940. Ekonomibygnader ligger längs med Karolinska vägen. Mot Torsgatan (nuvarande Solnavägen) ligger personalbostäder för män. Sköterskelägenheter är förlagda i öst. Byggnaderna omges av grönska och ger en känsla av hus i park.  
Källa: Tidsskriften Karolinska sjukhuset.



Flygbild 1960-tal. Anläggningen har byggts ut med två lamellhus, Thorax, barnsjukhuset med flera har tillkommit. Den stora anläggningen är likt ett maskineri där alla funktioner bildade en synkroniserad helhet. Källa: Solna Bildarkiv



Vykort med del av Karolinska, 1940-tal. Till höger huvudbyggnaden. På fasaden syns ett burspråk och ett vertikalt glasparti som bryter av den annars repetitiva fasadupbyggnaden. Till vänster post- och apoteksbyggnaden samt elevbyggnaden. Källa: Solna Bildarkiv

## VÅRDANDE PARKMILJÖ

### DE TIDIGA INSTITUTIONERNAS GRÖNSTRUKTUR

De första vårdbyggnaderna som tillkom på Norrbacka, Eugeniahemmet och Blindhemmet, hade anlagd park i anslutning till byggnaderna. Det framgår av historiska kartor och äldre fotografier. Det fanns en anlagd park med gångstråk söder och öster om Eugeniahemmet. Eftersom verksamheten delvis var självförsörjande fanns även ytor för odlingar. Intill Eugeniahemmet hade marken en mer formell karaktär.

Tidens vurm för naturen som läkande kraft och estetiskt fostrande låg till grund för utformning av vårdbyggnadernas parker. Vad gäller Eugeniahemmet hade jordbruket en betydande roll för verksamhetens försörjning.

Med tiden anlades lektytor i parkmiljön och på 1930-talet tillkom en terrass öster om byggnaden med utblickar mot Brunnsviken. Miljön kring Blindhemmet var naturskön men hade troligtvis inte en lika utpräglad parkmiljö. Kring Nya hemmet och Norrbackainstitutet fick den angränsande parkmiljön en formell karaktär som betonade entréerna. Väster om Norrbackainstitutet tillkom bollplaner i mitten på 1900-talets, vilka troligtvis var avsedda för Norrbackainstitutets elever. Kring de tidiga institutionsbyggnaderna bevarades befintliga naturområden och bebyggelsen kopplades samman genom småskaliga vägar.

### KAROLINSKA SJUKHUSETS PARKMILJÖ

En viktig del i utformandet av den nya sjukhusanläggningen var grönstrukturen. Naturen blev ett betydelsefullt inslag i planstrukturen, bland annat genom generösa förgårdar, gröna innergårdar och den så kallade Sjukhusparken som förlades söder om huvudbyggnaden. Hela området präglas av hus-i-park strukturen, det vill säga friliggande volymer omgivna av grönska.

Sjukhusparken fick en tidstypisk utformning med utgångspunkt i topografin och befintliga vegetationen varvid den fick en naturlig prägel. I parken anlades slingriga gångstråk och en konstgjord damm med anslutande bäck. Sittplatser och trappor anlades i parken. Även andra grönytor på området gestaltades enligt det funktionalistiska parkidealet.

Sjukhusparken var en viktig del av sjukhusmiljön både för personal och patienter. Parkmiljön visar på tidens sundhetsideal. Den erbjöd rekreation, lugn, ljus och frisk luft och hade på så vis en återhämtande och läkande roll.



*Gamla parken år 1914. Parken präglas av ett nationalromantiskt uttryck, där man utgick från det befintliga landskapet. Källa: Norrbacka.se*



*Bilden från 1924. I anslutning till vårdbyggnaderna fanns köksträdgård och äppelodlingar. På bilden framgår att man riade hö. Källa: Norrbacka.se*



*"Terrassen" med utblickar mot Brunsviken färdigställdes 1935. Det blev en plats för umgänge och utblickar i det natursköna landskapet. Källa: Norrbacka.se*

## **SJUKHUSPARKER**

### **TIDIGA SJUKHUSPARKER**

En typ av park med tonvikt på hälsa utvecklades redan under 1700-talet och användes in på 1900-talet. I dessa kur- eller brunnsparke kunde besökarna dricka hälsobringande mineralvatten, genomgå badkurer och ta stärkande promenader.

Under slutet av 1800-talet fick parker överlag en central betydelse i stadsplaneringen. Den sociala nyttan påtalades och det blev ett populärt uttrycksmedel i stadsbyggandet. Institutionsbyggnader som uppfördes under denna period placerades i eller gestaltades ofta med en park. Exempel på sådana institutionsbyggnader var, förutom sjukhus, bibliotek, stationshus och teatrar.

Sjukhus och andra vårdbyggnader förlades företrädesvis i städernas utkant, på vackra platser med skog och natur runtomkring, vilket möjliggjorde större parkanläggningar. Naturens läkande krafter tillmättes stor betydelse. Den omgivande naturen och parkmiljön skulle bidra till lugn och läkande samtidigt som den hade estetiska kvalitéer.

Sjukhusparkerna gestaltades ofta enligt tysk och/eller engelsk stil, bägge med utgångspunkt i en organisk struktur. De anlades ofta som landskapsparke, med slingrande promenadstigar under gröna träd. I anslutning till huvudentrén var karaktären mer formell medan baksidan ofta vette mot en landskapspark. Kring sekelskiftet 1900, med de nationalromantiska strömningarna, växte intresset för den svenska naturen vilket satte sin prägel på parkmiljöerna.

### **DEN FUNKTIONALISTISKA PARKEN**

Under 1900-talets första årtionden stärktes grönstrukturens roll i stadsplanering i allmänhet. Sol, ljus och frisk luft var viktiga aspekter. Med det sundhetsideal som präglade tiden fick naturens rekreativa och läkande roll allt större betydelse. Samtidigt etablerades ett nytt parkideal, den funktionalistiska parken. Det var en ny parkestetik som kan liknas med en tillrättalagd naturmark. Parkerna planerades för samvaro, lek och reaktion. Ofta med konstnärliga inslag.



Grusade gångar är ett centralt inslag i parkmiljön. Gångens sträckningen accentuerar byggnadens roll och symmetri.  
Källa: Haga arkiv



Parkmiljön kring Eugeniahemmet hade en mer formell karaktär. Närmast byggnaden, på gårdsplanen, syns ordnade blomsterrabatter.  
Källa: Haga arkiv



År 1931, platsen där Karolinska sjukhuset ska byggas. Landskapet blev utgångspunkt för parkmiljön.  
Källa: Stockhoms stadsmuseum



Bebyggelsen har karaktären av hus i park. Grönstrukturen binder samman området och utgör ett eget gestaltat element.



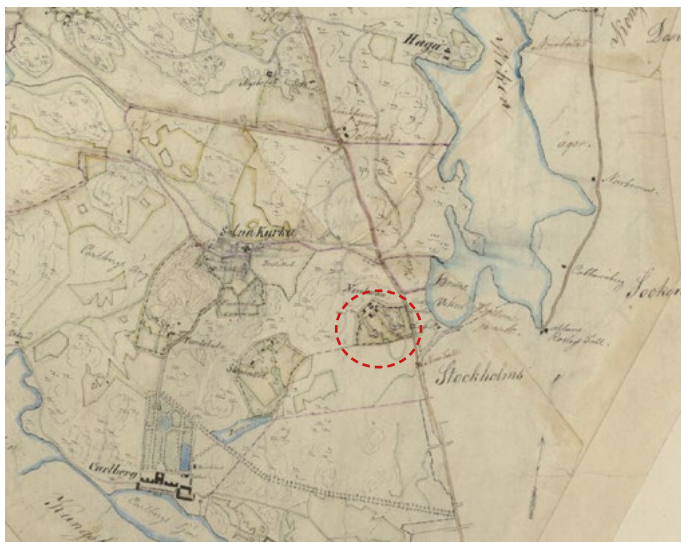
Vykort från 1940-tal som visar den konstgjorda dammen i sjukhusparken.  
Källa: Solna bildarkiv.



Söder om huvudbyggnaden anläggs sjukhusparken. Parken sågs som en del av vården med sina läkande, rogivande och rekreativa egenskaper. Parken är anlagd i funktionalistisk anda med utgångspunkt i topografin och den befintliga vegetationen.  
Bild: Olle Johansson, 1958 Källa: Solna bildarkiv



## HISTORISKA KARTOR



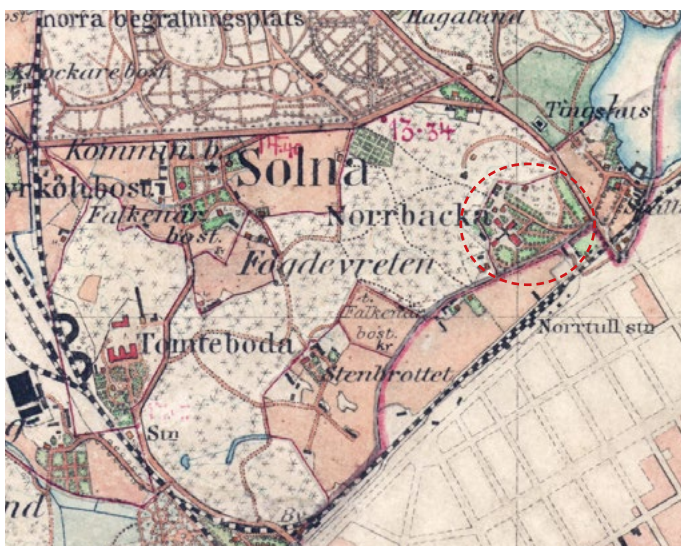
1837

Sockenkartan över Norrbackaområdet. På kartan syns Norrbacka gård (röd markering) på Carlbergs ägor där Eugeniahemmet kom att förläggas. Norrbacka med omnejd är i stort sett obebyggt. Landskapet är bergigt, som en del av Stockholms sprickdalslandskap. Norr om Norrbacka ligger Solna kyrka. Norra begravningsplatsen har börjat ta form.



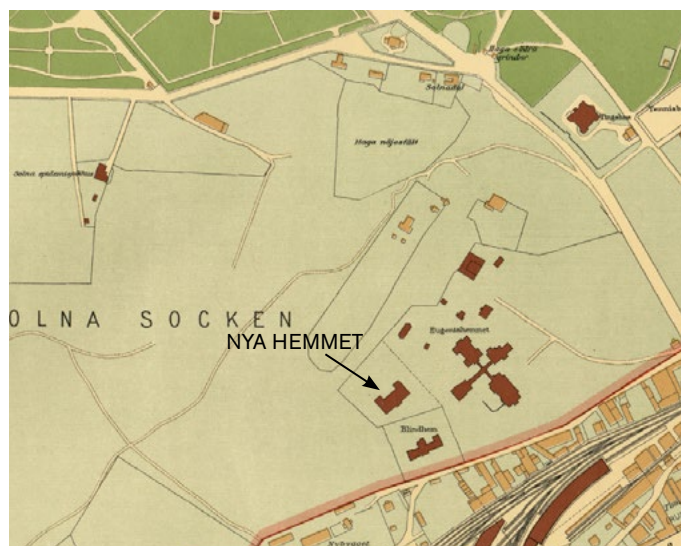
1899

Karta Stockholms stad. På kartan framträder Eugeniahemmet och Blindhemmet. Till vårbyggnaderna hör mindre ekonomibyggnader. Järnvägen har tillkommit och kantas av gles placerad bebyggelse. Söder om kommungränsen syns den framväxande stenstaden i Stockholm.



1901-1906

Häradsekonomska kartan. Eugeniahemmet omges av gestaltad park med slingriga gångstråk (se röd markering). Stora delar av grönstrukturen användes för odling. I övrigt domineras Norrbacka av skog. Stenstadens kvartersstruktur finns utritad i söder. Norra begravningsplatsen har byggts ut. Tingshuset har uppförts öster om Norrbacka.



1930

Nya hemmet har tillkommit norr om Blindhemmet. I tomtens norra del syns Solna epidemisjukhus. Eugeniavägen har tillkommit. Kommungränsen markeras av oregelbunden bebyggelse som uppförts norr om järnvägsspåret.



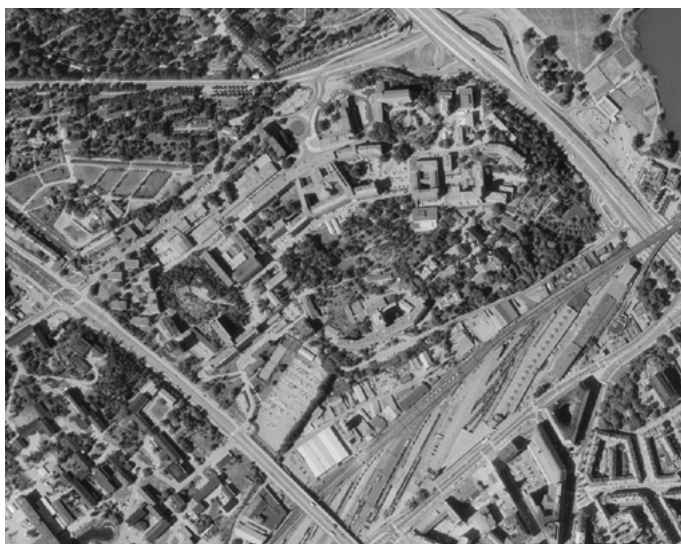
1940

Stadskartan visar Karolinska sjukhuset nya anläggning på Norrbacka. Norrbackainstitutet, syns längs Eugeniavägen i söder. Sjukhusparken framträder tydligt och binder samman sjukhusets olika byggnader. Öster om Eugeniahemmet har den så kallade "Terrassen" uppförts.



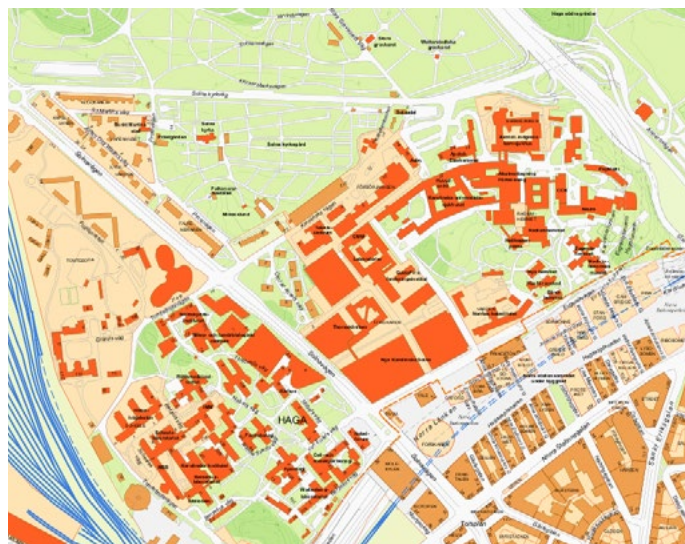
1966

Inom sjukhusområdet har bebyggelse tillkommit, lika så en fotbollsplan väster om Norrbackainstitutet. Fortfarande finns odlingsmark inom sjukhusområdet.



1970-tal

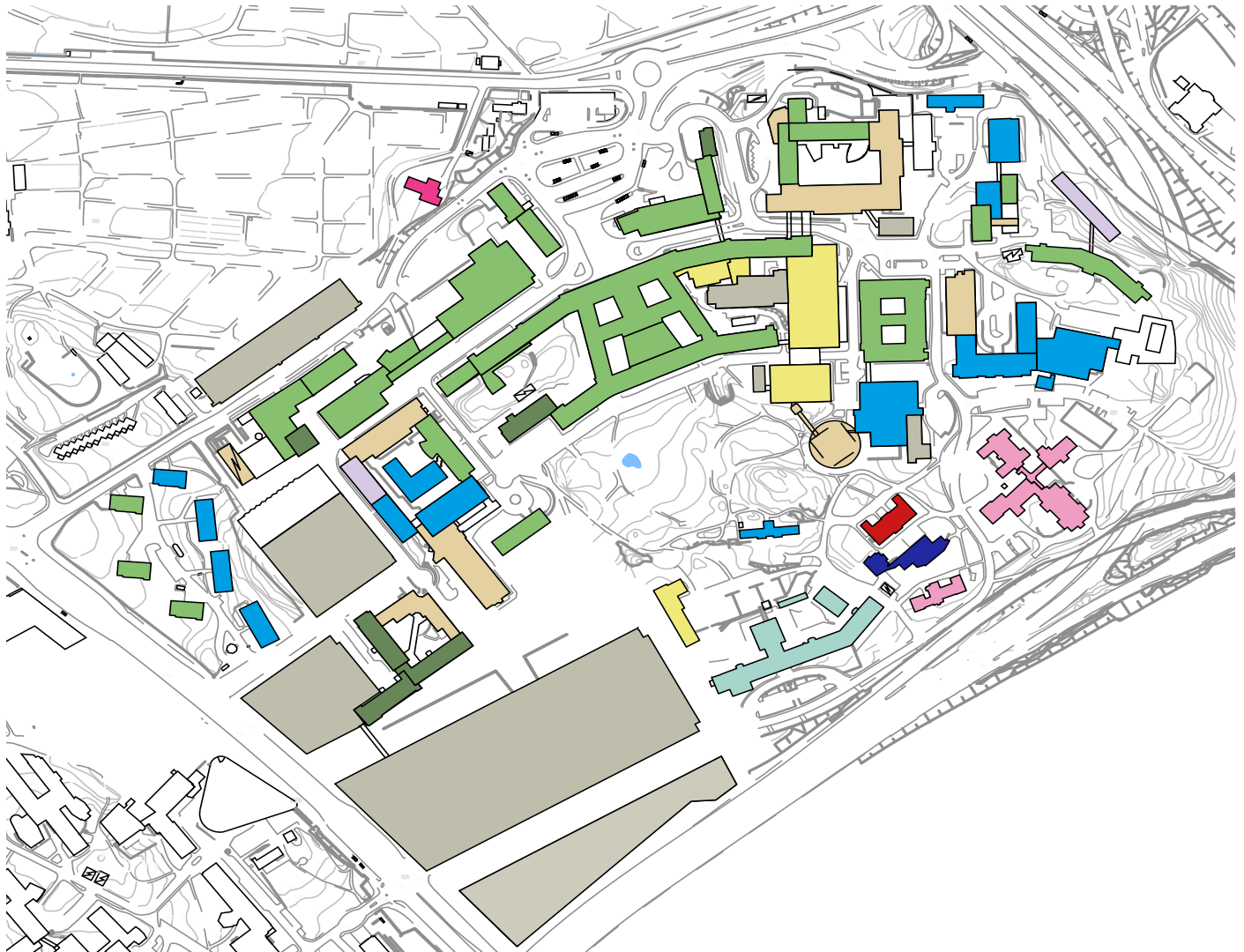
Sjukhusområdet har förtätats, bland annat har personalbostäder tillkommit i områdets nordöstra och västra utkant. Parkeringar har ersatt fotbollsplanen. Park har tagits i anspråk för parkeringar.



2022

Eugeniavägen har kopplats samman med Solnavägen. Stora volymer har tillkommit i områdets sydvästra del. Parkmiljön har tagits i anspråk för sjukhusverksamhet i relativt stor utsträckning.

## Datering byggnader

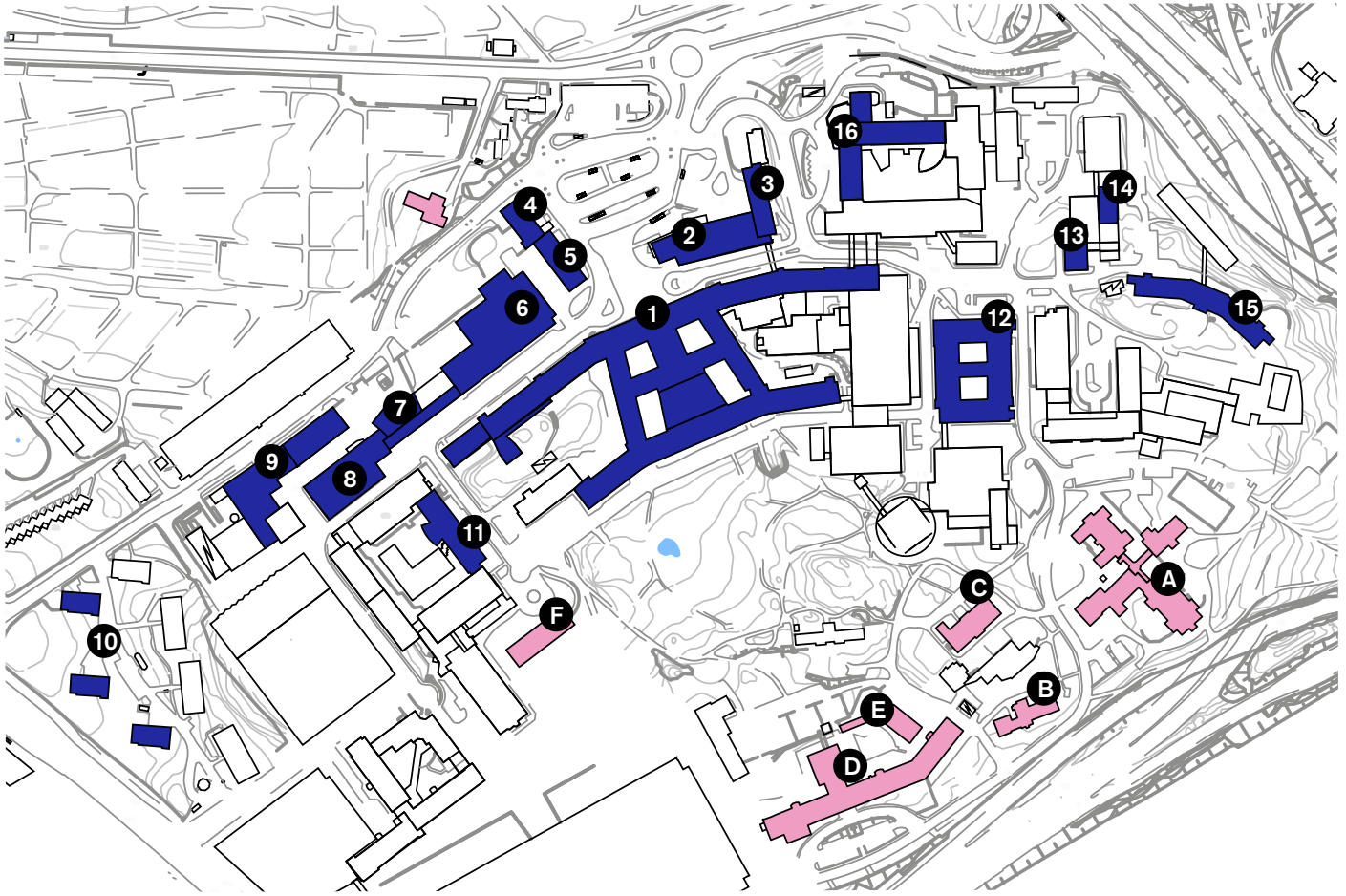


### TECKENFÖRKLARING

<span style="display: inline-block; width: 15px; height: 15px; background-color: #e91e63; border: 1px solid black;"></span>	-1870
<span style="display: inline-block; width: 15px; height: 15px; background-color: #f080f0; border: 1px solid black;"></span>	1870-1910
<span style="display: inline-block; width: 15px; height: 15px; background-color: #d32f2f; border: 1px solid black;"></span>	1910-1920
<span style="display: inline-block; width: 15px; height: 15px; background-color: #80cbc4; border: 1px solid black;"></span>	1920-1935
<span style="display: inline-block; width: 15px; height: 15px; background-color: #4caf50; border: 1px solid black;"></span>	1935-1950
<span style="display: inline-block; width: 15px; height: 15px; background-color: #3e7e40; border: 1px solid black;"></span>	1950-1960
<span style="display: inline-block; width: 15px; height: 15px; background-color: #2196f3; border: 1px solid black;"></span>	1960-1970
<span style="display: inline-block; width: 15px; height: 15px; background-color: #9575cd; border: 1px solid black;"></span>	1970-1980
<span style="display: inline-block; width: 15px; height: 15px; background-color: #fff176; border: 1px solid black;"></span>	1980-1990
<span style="display: inline-block; width: 15px; height: 15px; background-color: #d97023; border: 1px solid black;"></span>	1990-2000
<span style="display: inline-block; width: 15px; height: 15px; background-color: #757575; border: 1px solid black;"></span>	2000-

På dateringskartan framgår utbyggnadsfaserna. Inledningsvis med privata institutioner följt av Karolinska som under 1950-talet och framåt kontinuerligt byggs ut. Större utbyggnadsfaser sker på 1960-, 1990- och 2000-talet. Den förstnämnda går hand i hand med rekordarens utbyggnad. Den andra speglar primärvårdens utbyggnad och de reformer som genomfördes inom vården under 1990-talet.

## Ursprungliga funktioner



Illustrationen visar var de första institutionerna placerades A-E. Dessa uppfördes i anslutning till Eugeniavägen. Från 1940-talet uppfördes Karolinska sjukhuset. Den senaste tillkomna privata institutionsbyggnaden, Konung Gustaf V:s forskningsinstitut (E), uppfördes i anslutning till sjukhuset då de samarbetade. De privata institutionsbyggnaderna har en mer monumental och bearbetad karaktär, vilket speglar tidens stilideal.

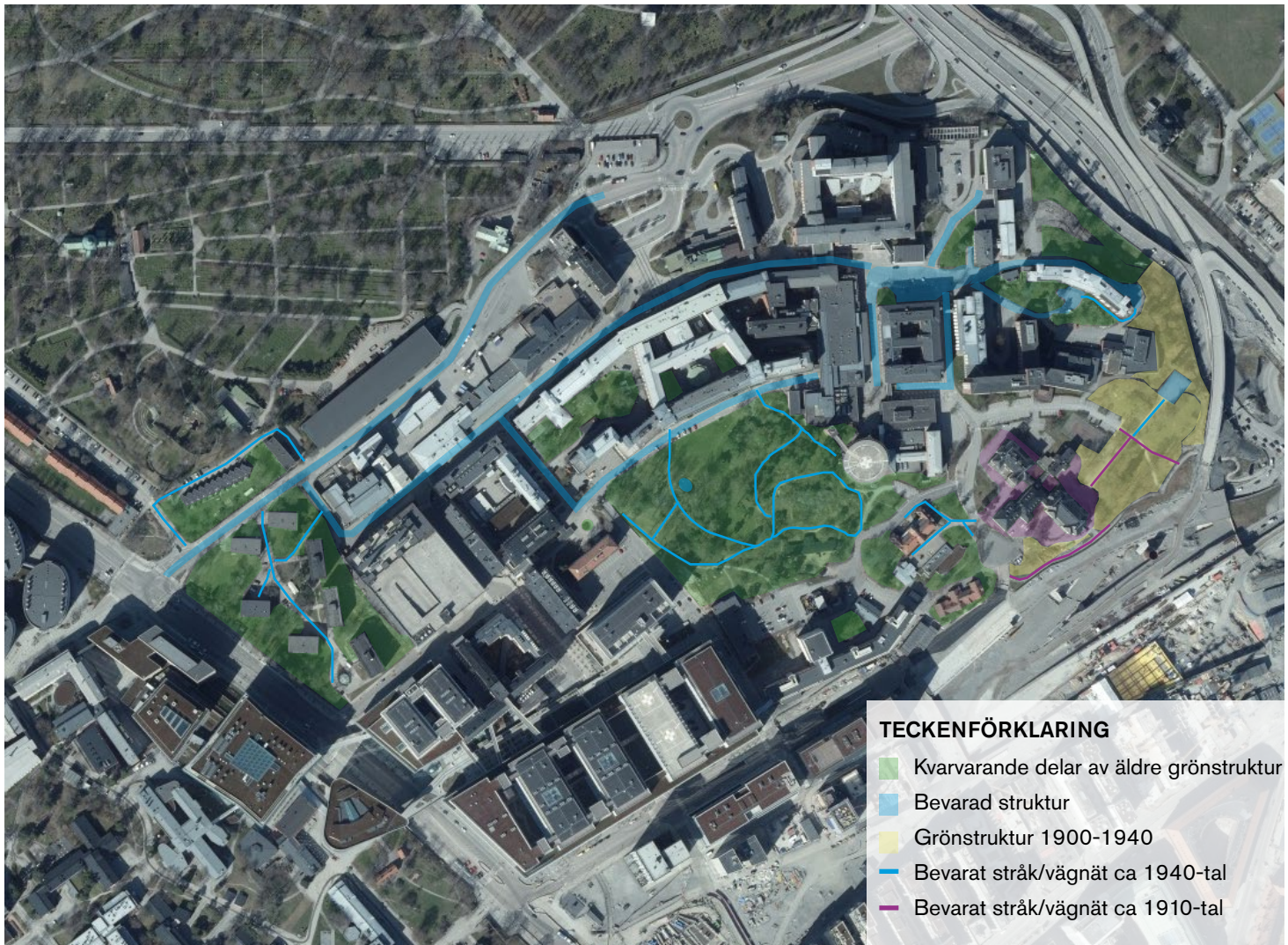
### URSPRUNGLIGA FUNKTIONER

1. Huvudbyggnad (kirurgi, polokliniker, ögon-öron-näsahals, kvinnoklinik, vårdrum, undervisningslokaler, medicinska avdelningar, m.m.)
2. Apotek, post
3. Elevhem
4. Sköterskehem och butiker
5. Kontor
6. Matsal, kök.
7. Kapell
8. Tvättbyggnad och förbindelsegång
9. Ångpannecentral, elcentral, verkstad
10. Personalbostäder
11. Patologiska institutionen
12. Radiumhemmet; avd., labb, behandling, operation m.m.
13. Radiofysiska institutionen med b.l.a. labb och lägenhet
14. Okänd funktion
15. Psykiatriska mottagningen
16. Barnsjukhus

### Privata institutionsbyggnader

- A. Eugeniahemmet; vård och skola för obotligt sjuka barn med skolsalar, sovsalar, sjukhus, vårdrum, matsal m.m.
- B. Blindhemmet; ålderdomshem för blinda kvinnor.
- C. Nya hemmet. Hem och skolbyggnad för obotligt sjuka barn.
- D. Norrbacka institutet; yrkesskola för rörelsehindrade ungdomar; verkstäder, skolsalar, poliklinik, personal, gymnastiksal och elevhem.
- E. Ekonomibyggnader
- F. GV Forskningsinstitut för b.l.a. polio och reumatiska sjukdomar.

## Historiska strukturer



### TECKENFÖRKLARING

- Kvarvarande delar av äldre grönstruktur
- Bevarad struktur
- Grönstruktur 1900-1940
- Bevarat stråk/vägnät ca 1940-tal
- Bevarat stråk/vägnät ca 1910-tal

### ANALYS HISTORISKA STRUKTURER

Kartan visar att det finns strukturer av äldre parkmiljö bevarade i området. Det gäller för såväl de äldre institutionerna som Karolinska sjukhuset. Gällande de äldre institutionsbyggnaderna är det främst öster om Eugeniahemmet som större sammanhängande delar av den äldre parkmiljön finns bevarad, såsom gångstråk, "terrassen", förgårdsmark och vegetation. Kring övriga institutionsbyggnader finns mindre ytor av grönska bevarade såsom förgårdsmark och innergårdar.

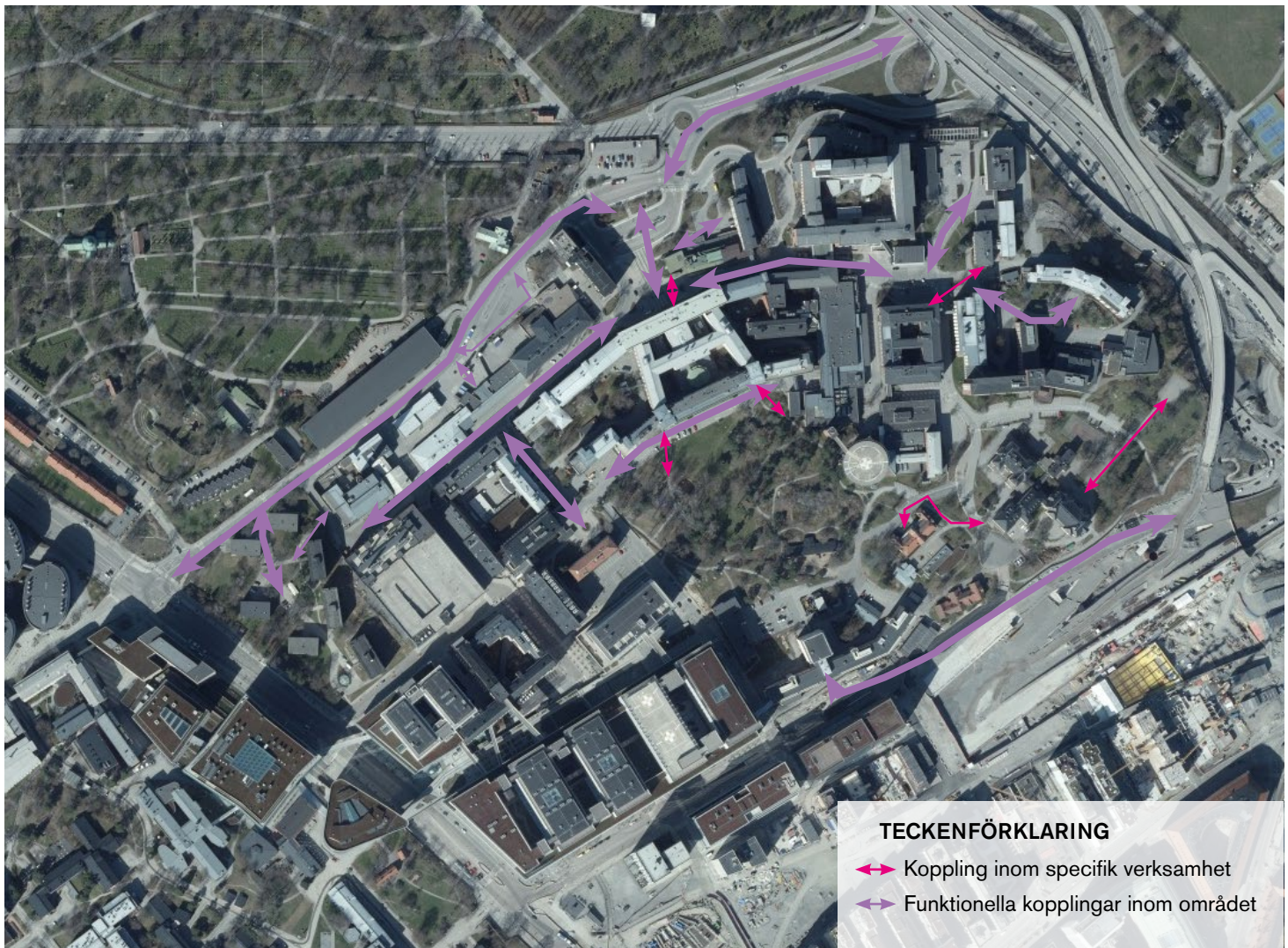
Sjukhusparkens strukturer med slingriga gångstråk, grönska och damm är bevarad. Delar av parken har tagits i anspråk för bebyggelse. Även miljön kring Psykiatriska kliniken är bevarad både vad gäller vägar och grönstruktur. Framför Radiumhemmet finns det öppna rummet bevarat och kopplingarna till övriga ursprungliga hörande byggnader. Den ursprungliga strukturen av hus i park som omger lamellhusen i områdets nordvästra del finns kvar. Här syns även ett bevarat vägstråk.

Vad gäller vägnätet är det främst huvudstråken i norr som finns kvar. Karolinska vänder sig mot dessa stråk. Delar av Karolinska vägen har inte markerats även om vägens läge i princip är den samma. Detta till följd av att utformningen och del dragningen ändrats i sådan omfattning att den inte kan ses som en bevarad äldre struktur.



En viktig observation som går att utläsa av kartan är att kopplingarna mellan Karolinska och de äldre institutionsbyggnaderna är sentida. Byggnaderna var ursprungligen kopplade antingen mot Eugeniavägen i söder eller Uppsalavägen i öst.

Observera att gränserna för grönstrukturerna inte är exakta. I grönstrukturen kan det finnas uttryck och strukturer som överlappar varandra. Ytorna är baserade på häradsekonomiska kartan från 1900-talets början och stadens karta från 1940. Grönytorna kring Nya hemmet och Blindhemmet kan vara äldre men finns inte utritade på äldre kartor.

## Funktionella kopplingar och samband



### TECKENFÖRKLARING

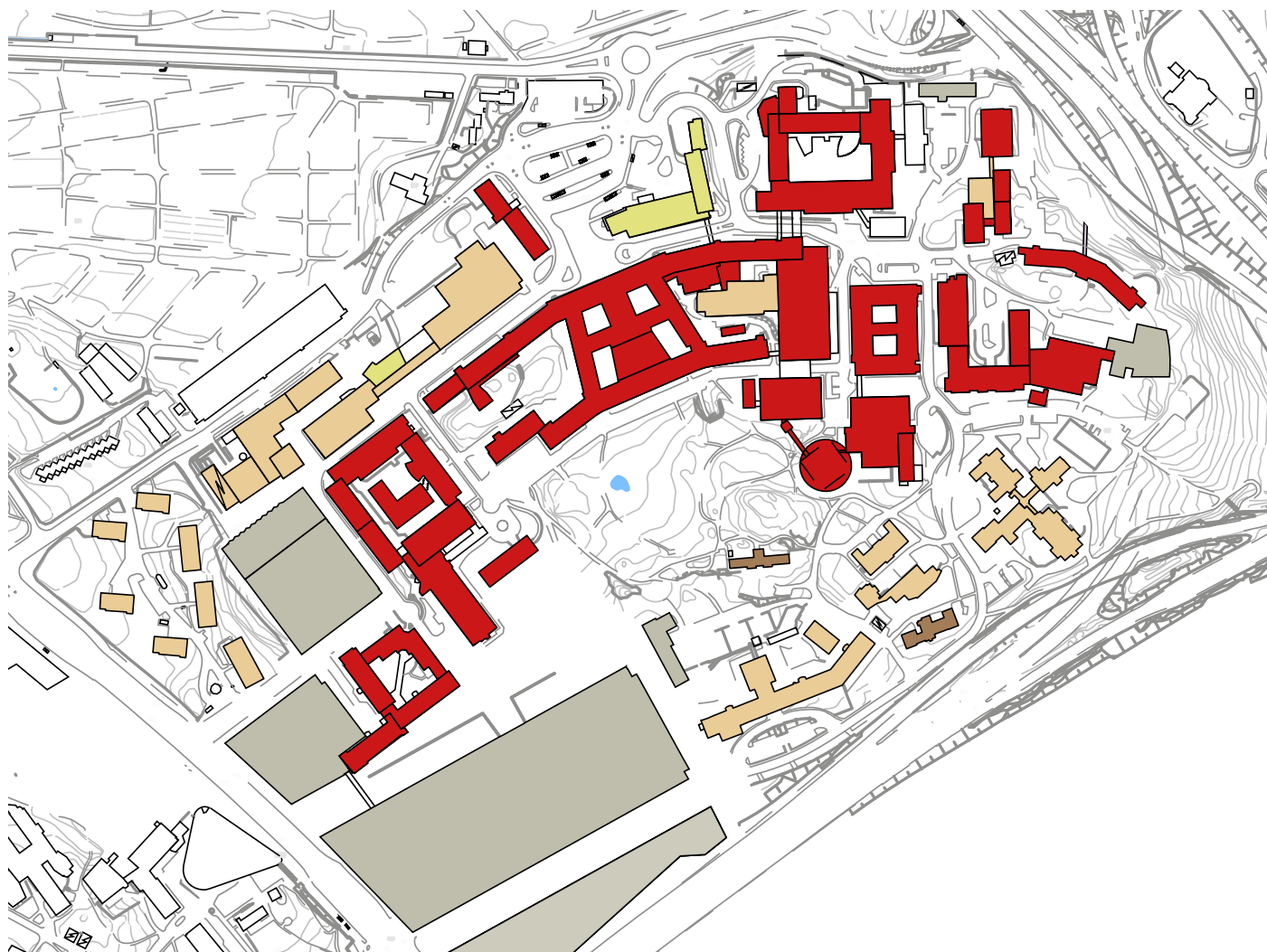
-  Koppling inom specifik verksamhet
-  Funktionella kopplingar inom området

### ANALYS KOPPLINGAR OCH SAMBAND

Kartan visar vilka funktionella samband som finns bevarade. De bevarade funktionella sambanden kopplar till ursprungliga verksamheter/ändamål som hållit till i byggnaderna. Med funktionella samband menas i detta kvarvarande strukturer som vittnar om hur verksamheter kopplats samman inom området. Ursprungliga vägar utgör exempelvis ett sådant uttryck.

Illustrationen visar att bevarade funktionella samband som finns kvar inom området utgörs av fysiska kopplingar mellan personalbostäder och vårdbyggnader, koppling mellan vårdbyggnader och ekonomibyggnader. Infartsvägen till området för besökare, anställda och patienter. Vissa byggnader och platser i miljön är intimt kopplade till varandra genom den specifika verksamheten. Exempelvis koppling mellan huvudbyggnad och park, radiumhemmet och radiofysiska institutionen vars verksamheter hörde samman, Eugeniahemmet och terrassen, Eugeniahemmet och nya hemmet.

## Fasadmaterial



### TECKENFÖRKLARING

- Rött tegel
- Puts
- Gult tegel
- Panel
- Övrigt

*Inom området dominerar det röda teglet. De olika materialen förekommer i kluster. De tidiga institutionsbyggnaderna har fasader i puts eller panel. Sjukhusanläggningen är uppförd i rött tegel, gult tegel och puts. De olika materialen hade troligtvis en pedagogisk funktion som separerade vårdverksamhetens byggnader från ekonomibygnader och personalbostäder exempelvis. Senare tillkomna volymer har anpassats efter de ursprungliga avseende fasadmaterial. Några senare tillkomna volymer har en annan materialitet. Observera att illustrationen ska läsas som översiktlig där byggnadens huvudsakliga fasadmaterial anges.*

## URVAL ARKITEKTER

### AXEL KUMLIEN

Axel Kumlien studerade vid Högre allmänna läroverket i Skara 1844-1845, Chalmerska slöjdskolan i Göteborg 1854-1857 och vid Tekniska byggnadsskolan i Holzmünden, Braunschweig 1858-1860.

Kumlien arbetade som arkitekt för Medicinalstyrelsen mellan åren 1874 och 1909 ritade därmed många sjukhus runt om i landet, bland annat Serafimerlasarettet, Ersta sjukhus och Sophiahemmet i Stockholm, Sahlgrenska i Göteborg, de akademiska sjukhusen i Lund och Uppsala, samt två av de tre så kallade jubileumssanatorierna.

Axel Kumlien var även medarbetare till arkitekt Adolf W. Edelsvärd vid Statens Järnvägars arkitektkontor mellan åren 1860 och 1872. Han utformade dessutom flera hotellbyggnader, skolor, fängelser, stationsbyggnader och fabriker och var mycket produktiv. Hans stil var ofta inspirerad av fransk renässans.

### CARL WESTMAN

Ernst Carl Westman, född 20 februari 1866 i Uppsala, död 23 januari 1936 i Stockholm. Westman var en svensk arkitekt, målare och tecknare. Han var under 1900-talet första decennier en framstående arkitekt och då anhängare av nationalromantiken. Efter sin utbildning på konstakademin och Tekniska högskolan arbetade han som arkitekt hos Aron Johansson och arbetade då med arbetsritningar till Riksdagshuset. År 1897 startade han egen arkitektverksamhet. Under de första åren ritade Carl Westman privata villor och möbler inspirerade av Arts and Crafts-rörelsens formspråk. Carl Westmans stora genombrott blev svenska läkaresällskapets hus vid Klara kyrka som uppfördes 1904–1906. Byggnaden räknas som ett av nationalromantikens viktigaste verk i Sverige.

År 1916 anställdes han som arkitekt av Medicinalstyrelsen där han var verksam resten av sitt yrkesliv, vilket innebar att han ritade många vårdbyggnader. Han ledde bland annat den första projekteringen av Karolinska sjukhuset från 1931. En av byggnaderna som han låg bakom var Radiumhemmet. Byggnaderna formgavs i en stram funktionalistisk tegelarkitektur. För Radiumhemmet ritade Westman även möbler och sjukhussängar.

### SVEN AHLBOM

Sven Ahlbom föddes 28 januari 1901 i Gällivare. Han tog sin examen vid KTH 1921 och vid Kungliga konsthögskolan 1926. År 1931 anställdes han vid Byggnadsstyrelsen. Mellan åren 1932 och 1935 var han anställd på Carl Westmans arkitektkontor. Efter Carl Westmans död tog Ahlbom över rollen som chefsarkitekt för Karolinska sjukhuset mellan åren 1936 och 1940. Han arbetade samtidigt som stadsarkitekt i Västerås. Efter Karolinska sjukhusets uppförande var han utsedd sakkunnig i kommittén för Karolinska sjukhusets fortsatta utbyggnad mellan åren 1941-1945.

Sven bosatte sig i Västerås och arbetade med flera projekt i staden såsom Västerås rådhus och Västerås stadsbibliotek. Han var även kulturråd i Västerås stads kulturnämnd från 1962 och medlem i Västerås konstförening.

Sven Ahlboms stil karaktäriseras av en stram funktionalism och en stark känsla för volymverkan och detaljer.





## BYGGNADSANKNUTEN OFFENTLIG KONST

I Sverige kom den statliga satsningen på offentlig konst att institutionaliseras 1937 genom beslut om den så kallade enprocentregeln, vilken innebar att en procent av kostnaderna vid byggandet i statlig regi skulle fördelas till offentlig konstnärlig gestaltning. Konst som integrerad del av arkitekturen och byggnader är en historisk företeelse. Med modernismens genombrott introducerades helt nya förutsättningar för en samverkan mellan företrädare för konstens respektive arkitekturens område.

Den byggnadsanknutna konsten fick en framträdande roll i gestaltningen av det svenska välfärdssamhällets offentliga miljöer och byggnader. Den blev ett av flera uttryck för välfärdssamhällets grundtankar om demokrati, delaktighet, åsiktsfrihet, bildning och normer. Den byggnadsanknutna offentliga konsten är därför en viktig del av 1900-talets kulturarv.



*Freskmålning av Susan Gröndal, 1939 i radiumhemmet. Målningen föreställer radiumhemmets olika byggnader med det nya Radiumhemmet i Solna i förgrunden.*

Byggnadsanknuten offentlig konst återfinns huvudsakligen i miljöer som ägs, eller tidigare har ägts, av statliga, kommunala och regionala aktörer. Exempel på platser och byggnader där byggnadsanknuten offentlig konst är vanligt förekommande är parker, torg, badhus, bibliotek, stadshus, skolor och sjukhus.

På Karolinska sjukhuset installerades ett stort antal konstverk såsom väggmålningar, skulpturer och fönstermålningar. Konstverk finns både inom- och utomhus.



*Skulptur i röd granit framför huvudbyggnaden. Verket heter "Vid sjukhusets grindar" av Edvin Öhrström från 1945.*

# Karaktärisering

## KARAKTÄRSOMRÅDEN

### UTREDNINGSSOMRÅDET

Utredningsområdet angränsar mot Norra begravningsplatsen i norr. Mot öst utgörs gränsen av den skarpa slutningen mot Uppsalavägen och trafiklösningarna där. Öster därom ligger Brunnsviken med Hagaparken och Bellevue. I söder möter planområdet Eugeniavägen och den framväxande Hagaparken. I väster ramar Solnavägen in området. Längs Solnavägen finns det nya Solna sjukhusområde som präglas av sentida bebyggelse.

Utredningsområdet landskap utgörs av det för Stockholm typiska sprickdalslandskapet vilket främst framträder i östra delen där branta partier och berg i dagen framträder i landskapet. Bevarade partier med tallar, kuperad terräng och blottade bergsknallar utgör andra karaktäristiska drag för sprickdalslandskapet.

Från Karolinska vägen i norr matas trafiken in till sjukhusområdet och huvudbyggnaden. Från den öppna torgbildningen framför den tidigare huvudbyggnaden leder vägar vidare in till respektive byggnad i området. Planstrukturen kan beskrivas som en hybrid mellan friliggande bebyggelse och sammanbyggda block. Med omgivande grönstruktur präglas planstrukturen av hus i park.

Utredningsområdets bebyggelse kan delas in i två huvudsakliga karaktärsområden. Den tidiga institutionsbebyggelsen uppförd från 1800-talets slut till 1930-talet och Karolinska sjukhusets anläggning uppförd från 1930-talets mitt och framåt.

### DEN TIDIGA INSTITUTIONSBEBYGGELSEN

Den tidiga institutionsbebyggelsen i områdets sydöstra del karaktäriseras av friliggande byggnader. Byggnaderna är uppförda i 1-3 våningsplan, en relativt liten skala med undantag för Norrbackainstitutet som är uppförd i 4-8 våningsplan. De fristående volymer med omgivande grönska skapar en luftig känsla i bebyggelsemiljön.

Byggnaderna är uppförda under olika tidsskeden vilket ger dem en varierande prägel. Norrbackainstitutet, Nya hemmet och Eugeniahemmet har putsade fasader, accentuerade entrépartier och ett monumentalt uttryck. De två sistnämnda byggnaderna är gestaltade enligt ett mer klassicistiskt stiluttryck vilket framgår i volymverkan, proportioner, fönstertyper, fasadutsmyckning och det valmade taket. Norrbackainstitutet har i stället ett mer modernistiskt och stramt uttryck. Blindhemmet karaktäriseras i sin tur av en bearbetad och dekorativ panelarkitektur i schweizerstil. Byggnaden passar, trots avvikande uttryck, väl i sitt sammanhang. De äldre institutionsbyggnaderna är uppförda på stensockel medan Nya hemmet och Norrbackainstitutet har putsad sockel.

Öster om Eugeniahemmet finns ett större parkområde som sträcker sig mot Uppsalavägen och med utblick mot Brunnsviken. Parken utgör en del av den ursprungliga parkmiljön/odlingsmarken som hörde till Eugeniahemmet. Parkmiljön är i huvudsak öppet kuperat rum med äldre löv- och barrträd. Det förekommer även äldre fruktträd. Från Eugeniahemmets södra volym löper Maria Aspmans gata till den tidigare terrassen som idag är parkering. Terrassen omges av murar i natursten.

### SOLNA SJUKHUSOMRÅDE

Solna sjukhusområdes bebyggelse består av tätt placerade fristående och sammanbyggda volymer. Mellan volymerna skapas halvöppna och slutna innergårdar. Planformerna är oregelbundna vinklade efter topografin. Bebyggelsen är i huvudsak 3-8 våningar och försedd med tegelfasader. Både rött och gult tegel förekommer. Ekonomibygnader är lägre, 1-3 våningar, och har putsade fasader. Även personalbostäderna har putsade fasader. De varierande byggnadshöjderna och uppbrutna strukturen ger området en bruten siluett.

Solna sjukhusområdes byggnader har individuell utformning men där materialen utgör återkommande inslag. Betongsocklar emellanåt inklädda med skiffer, tegel- och putsfasader/ fasadpartier, flacka tak och ett funktionalistiskt uttryck skapar släktskap mellan byggnaderna. De funktionalistiska stildragen kommer främst till uttryck i de uppbrutna geometriska volymerna, varierande fönsterdimensioner, den sparsmakade fasadutsmyckningen, de diskreta entréerna, takformen, takfoten och en repetitiv fönstersättning. Andra karaktäristiska inslag är balkonger, terrasser, smala huskroppar och vertikala glaspartier.

Solna sjukhusområde har fortlöpande kompletterats med ny bebyggelse. Flera volymer har byggts på och till. I huvudsak är utförda till- och på- och nybyggnader anpassade till de ursprungliga volymerna avseende volym, skala, fasadmaterial och fasadarkitektur. Under 2000-talet har nya byggnader uppförts i områdets sydöstra och norra del. Dessa avviker från den ursprungliga anläggningen avseende struktur, skala, formspråk och material.

Sjukhusparken, mitt i planområdet, präglas av den funktionalistiska parkstilen där den naturliga topografin och den platsspecifika vegetationen utgör karaktäristiska inslag. Den funktionalistiska parkstilen karaktäriserar även övriga grönstrukturer. Särskilt väl kommer den till uttryck kring personalbostäderna i områdets nordvästra del, miljön kring psykiatriska kliniken och huvudbyggnadens halvöppna gårdsrum. Övriga gröna ytor såsom förgårdsmark är karaktärsskapande.

## VÄRDEBÄRANDE KARAKTÄRSDRAG

### DEN TIDIGA INSTITUTIONSBEBYGGELSEN

- Äldre förstukvistar
- Fasadmaterial och fasadarkitektur
- Snickarglädje
- Byggnadernas placering i landskapet, i anslutning till Eugeniavägen
- Byggnadernas proportioner och skala
- Byggnadernas tidstypiska stildrag; Bearbetade entrépartier, exteriöra material och arkitektonisk utsmyckning.
- Skala och proportioner
- Takform; sadeltak och valmat tak
- Ursprungliga fönster/fönsteröppningar
- Fönsterdimensioner och fönstertyper
- Ursprungliga förstukvistar, balkonger/terrasser/altaner
- Ursprungliga balkongdörrar
- Äldre balkong- och trappräcken
- Äldre tidstypiska dörrar

### SOLNA SJUKHUSOMRÅDE

- Entrépartier med bevarad ursprunglig utformning
- Fasadmaterial och fasadarkitekturen
- Fasadutsmyckning
- Betongsockel klädd med skiffer
- Ursprungliga volymers proportioner och skala
- Ursprungliga fönster/fönsteröppningar
- Fönsternas dimensioner och ursprungliga fönster och fönsterindelningar
- Flacka tak
- Vertikala glaspartier
- Ursprungliga balkonger och takterrasser
- Smala vinklade volymer

### VÄRDEBÄRANDE KARAKTÄRSDRAG MILJÖN

- Ursprunglig planstruktur
- Sjukhusparken; parkmiljö som präglas av den funktionalistiska parkstilen
- Slingriga gångstråk, blottade bergsknallar, uppvuxna tallar, damm
- Övrig grönstruktur i funktionalistisk anda
- Parkmiljön öster om Eugeniahemmet med "terrassen"
- Grusade gångstråk, parti av allé, äldre träd och uppvuxna fruktträd
- Förgårdsmark
- Ursprungliga/äldre vägsträckningar inom och till området
- Vägar som utgör funktionella kopplingar
- Sten-/stödmurar i natursten
- Trappor i natursten
- Äldre/ursprungliga räcken i järn.
- Markgestaltningen vid huvudbyggnadens entré



*Bebyggelsen karaktäriseras av höga smala volymer. Vegetationen med exempelvis uppvuxna tallar utgör ett karaktärsskapande inslag i miljön.*



*Volymer med varierande höjd, topografin och planstrukturen bidrar till området siluett.*



*Anläggningen har byggts ut under olika tidsskeden, vilket resulterat i ett varierat uttryck. Skalan och teglet håller ihop bebyggelsen.*



*Ekonomibygnaderna fick putsade fasader i ljusgul kulör. De låga volymerna utgör en övergång till de högre volymerna intill. Gatan på bilden har varit betydelsefull för kopplingar inom området.*



*De äldre institutionsbyggnaderna har en annan skala än sjukhusbyggnaderna.*



*Norrbackainstitutet har en representativ placering längs med Eugeniavägen. De äldre institutionsbyggnaderna har företrädesvis putsade fasader och ett monumentalt uttryck.*



*Volymverkan med lägre byggnad framför huvudbyggnaden. Volymerna präglas av innanför varande funktion, både vad gäller utformning och placering. Byggnaderna har en modernistisk prägel i såväl material som gestaltning.*



*De nya volymerna i området, uppförda på 2010-talet och framåt har en annan struktur och skala. Volymerna tillför även ett nytt uttryck till området både vad gäller material och gestaltning.*



*Från Norra begravningsplatsen trappas skalan upp successivt.*



*Rummet framför huvudbyggnaden vittnar om byggnadens roll som huvudbyggnad. Entrén syns från Karolinska vägen som ett fondmotiv.*

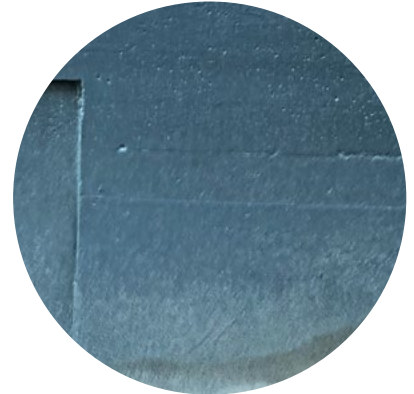
## KARAKTÄRISTISKA MATERIAL EXTERIÖR



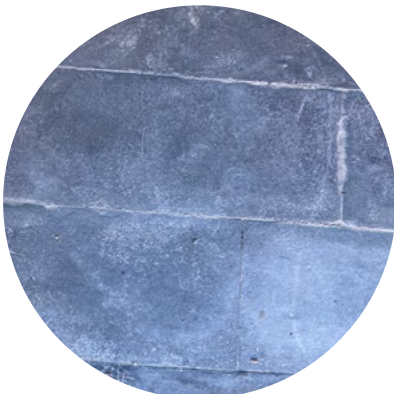
*Rött tegel*



*Ljus puts*



*Betong*



*Skiffer*



*Nubbsten med pärlstruken fog*



*Grovt huggen natursten*



*Panel*



*Karosseripanel*

## VÄRDEBÄRANDE INSLAG I MILJÖN

Nedan redovisas exempel på karaktärsskapande delar och detaljer i kulturmiljön. Det är delar som bör beaktas eller hanteras medvetet i den fortsatta planeringen.



*Trappsteg av natursten i sjukhusparken.*



*Slingriga gångstråk i sjukhusparken kantas av uppvuxna tallar och blottade bergsknallar.*



*Uppvuxna fruktträd i parkmiljön öster om Eugeniahemmet.*



*Del av omgivande mur tidigare var "terrassen".*



*Kvarvarande parti av grönska. Grönska omgav blindhemmet redan vid dess uppförande. Landskapsrummet har dock troligtvis ändrats sedan dess.*



*Vägsträckning mellan terrassen och Eugeniahemmet. Även korsande väg utgör en del av det äldre vägnätet.*



*Det öppna parklandskapet öster om Eugeniahemmet.*



*Förgårdsmark framför Radiumhemmet.*



*Innergård vid Radiumhemmet.*





*Funktionalistisk parkmiljö framför den psykiatriska kliniken.*



*Den raka grusade vägsträckningen mot terrassen. Delvis kantad av allé*



*Murar i natursten*



*Halvöppen innergård där grönstrukturen har en funktionalistisk prägel.*



*Trappa med steg i skiffer och smäckert järnräcke.*



*Dammen i sjukhusparken. Till dammen leder en konstgjord bäck.*



*Hus i park struktur präglar miljön i området.*



*Konstgjord bäck i Sjukhusparken.*



*Smäckra räcken och stödmur.*

## VÄRDEBÄRANDE ARKITEKTONISKA DETALJER/UTTRYCK

Nedan redovisas exempel på karaktärsskapande delar och detaljer i bebyggelsen. Det är delar som bör beaktas eller hanteras medvetet i den fortsatta planeringen.



*För modernismen typiska materialkombinationer: Fönster med träbågar, tegel, puts och betong*



*Saklig och stram fasadarkitektur. Diskreta, indragna entrépartier.*



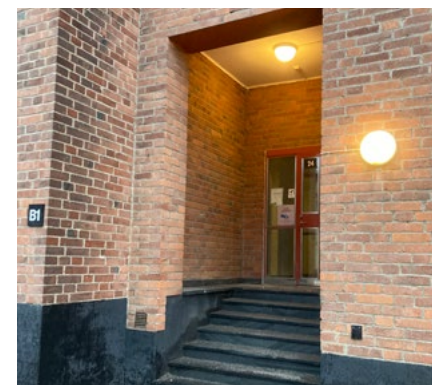
*Vertikala glaspartier.*



*Omfattning kring fönster på huvudbyggnad. Bröstning i natursten.*



*Putsade fasadpartier utgör ett vanligt förekommande element. Takfotens enkla form.*



*Indragen diskret entré. Sockel och trappa i skiffer.*



*Ursprungliga balkonger finns på flera vårdbyggnader. Visar på avvägningar och ideal inom vården.*



*Variation i volymer som ett uttryck för funktionsmens ideal. Byggnadens yttre form speglar funktionen.*



*Fönster med asymmetriskt placerad poster.*



*Tidstypisk fasadutsmäckning och perspektivfönster på tidigare elevhem.*



*Takterrass på psykiatriska kliniken.*



*Vinklade huskroppar.*

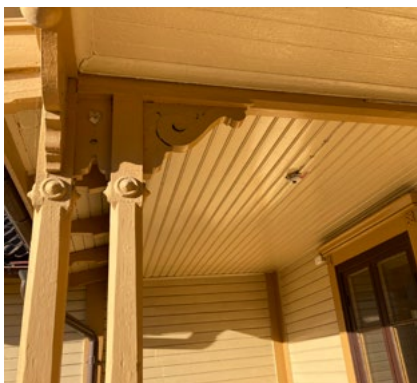


*De ljusa fasaderna, de stora fönsterpartierna och fönsterbanden utgör ett tydligt för den funktionalistiska stilen. Skorsten markerar pannrummet.*



*Bearbetad takfot skapar kontrast till det i övrigt sparsmakade fasaduttrycket.*

## VÄRDEBÄRANDE ARKITEKTONISKA DETALJER



*Bearbetad panelarkitektur i 1890-talets anda.*



*Äldre ytterdörrar med speglar.*



*Förstuvistar och spröjsade fönster*



*Volym med risaliter och loggia med överbyggd balkong.*



*Stentrappor med rundad form och dekorativt utformade järnräcken.*



*Entréparti med klassicistisk prägel. Entrépartiet är utformat i marmor och ger byggnaden ett monumentalt uttryck.*



*Förbindelsegång som kopplade samman funktioner inom Eugeniahemmets tidigare verksamhet.*



*Stickbågeformade fönster där omfattning markerats med skugglistor.*

# Kulturhistoriskt värde

## SOCIALA AMBITIONER

Blindhemmet speglar en verksamhet grundat på initiativ av en kvinna, prinsessan Eugenie. Verksamheten drevs i huvudsak av kvinnor och vände sig till en marginell grupp av utsatta i samhället, i detta fall, äldre blinda kvinnor. Byggnaden är därmed relevant ur såväl ett genusperspektiv som ett socialhistoriskt perspektiv.

Alla byggnaderna uppförda på 1800-talet och fram till mitten av 1900-talet bär på kunskap om hur vården, boende och utbildning för funktionsnedsatta barn utformades och utvecklades. Därmed besitter de socialhistoriskt värde.

Det socialhistoriska värdet återfinns även i Solna sjukhusområde där såväl patienter som personals välbefinnande låg i fokus. Till exempel i hur ljusinsläpp hanterades med smala huskroppar och många fönster. Patienterna fick tillgång till balkonger och solterrasser för sol och frisk luft. Konstnärlig gestaltning var betydelsefull i byggnaderna och utemiljön, eftersom den ansågs ha en positiv inverkan. Personalbostäder uppfördes i sjukhusområdets direkta närhet.

Sjukhusparken och parken som hör till Eugeniahemmet, båda med välbevarade strukturer, vittnar om hur parkmiljön och utevistelse varit en viktig del av vården. Parken intill Eugeniahemmet med fruktträd utgör ett kvarvarande uttryck för att verksamheten tidvis varit självförsörjande.

## DEN MODERNA STADENS UTVECKLING

Befolkningsökningen i Stockholmsregionen under 1800-talets andra hälft ledde till nya sociala behov. Eugeniahemmet och Blindhemmet utgör exempel på sådana behov. De utgör även exempel på hur ansvaret för omvårdnad och utbildning byggde på filantropiska insatser.

Karolinska sjukhusets anläggning och Norrbacka institutet speglar utbyggnaden av det svenska välfärdssamhället. De berättar om stora samhällsatsningar inom sociala infrastruktur. Moderniseringen och satsningen på den sociala infrastrukturen visar även på demokratiseringen av samhället där välfärdsstaten strävar efter att ge alla människor förutsättningen att leva ett friskt liv. Den i allmänhet ökande levnadsstandarden till följd av högre löner innebar behov av att utforma en rationaliserad verksamhet vilket Karolinska sjukhuset speglar.

## EN ANLÄGGNING I VÄRLDSKLASS

Karolinska sjukhuset speglar de höga ambitioner som fanns att skapa en centraliserad vård- forsknings- och behandlingsanläggning i toppklass. I dagspress beskrevs anläggningen som storartad. Bebyggelsens och den rationella planstrukturen utgick från noggranna studier.

Byggnaderna utformades för modern forskning, utbildning, behandling, vård och utrustning. Det ledde till en anläggning i världsklass.

Planstrukturen, en hybrid mellan blocksystemet och paviljongsystemet, ger kunskap om tidens stads- och sjukhusplanering. Till planstrukturen hör även det ursprungliga vägnätet, gångstråken och bevarade grönstrukturen.

## PRÄGLAD AV TIDENS IDEAL

Institutionsbyggnader fick under 1800-talets slut och tidigt 1900-talet en monumental karaktär med klassicistiska referenser. Blindhemmet uttrycker den för tiden, främst inom villaarkitekturen, vanligt förekommande schweizerstilen. Den kommer till uttryck i lövsågerier, verandan, volymbehandlingen och panelfasader.

Karolinska sjukhusets anläggning är utformad i modernistisk anda vilket bland annat framgår i volymbehandlingen, fasadarkitekturen, fönstersättningen och de flacka taken.

Sjukhusparken och övrig grönstruktur visar på det funktionalistiska parkidealet där utgångspunkten för utformningen var den lokala vegetationen och topografien. Även parkmiljön kring Eugeniahemmet har ett tidstypiskt uttryck med grusade gångar, stenmurar och alléer. Fruktträd visar på en nyttoaspekt i parkmiljön och terrassen på dess kontemplativa betydelse.

## VÄLKÄNDA ARKITEKTER

Flera av byggnaderna ritades av kända arkitekter, så som Carl Westman, Axel Kumlien, Gustaf Lindgren, John Åkerlund och Sven Ahlbom.

## LÅNG KONTINUITET

Sedan byggnadernas uppförande har de använts för vårdavseende. Det ger bebyggelsen ett kontinuitets värde.

## LOKAL IDENTITET

På Norrbacka har det sedan 1800-talets andra hälft bedrivits vård. Under 1930-talets byggdes området ut med Karolinska sjukhusets anläggning. Därefter har sjukvård och forskning bedrivits i lokalerna. Bebyggelsens starka koppling till en allmänt känd verksamhet och dess koppling till Norrbacka ger bebyggelsemiljön ett identitetsvärde och en hög lokal relevans.

## KONSTNÄRLIG GESTALTNING

I byggnaderna och utemiljön finns offentlig konst, byggnadsanknuten och fristående. Den konstnärliga gestaltningen speglar välfärdsstatens syn på vikten av bildning, skönhet och sundhet. För konstverken svarade ofta konstnärer av nationell betydelse.



# Källor

## ARKIV

Lantmäteriet historiska kartor  
Lantmäteristyrelsen arkiv  
Digitalt museum  
Solna stadsbyggnadskontor bildarkiv  
Digitalt museum  
Stockholms stadsmuseum

## TRYCKTA

Unnerbäck, Axel (2002) *Kulturhistorisk värdering av bebyggelse*. Riksantikvarieämbetet  
Jansson E. Alfred, *Prinsessan Eugenie Blindhem - 75 år med icke seende*, 1963  
Cecilia Björk, Laila Reppen, *Tidstypiskt : arkitekturdetaljer i flerbostadshus 1880-1980*, 2016  
Cecilia Björk, Laila Reppen, Lars Nordling, *Så byggdes villan : svensk villaarkitektur från 1890 till 2010*, 2015  
Claes Caldenby(red.) *Att bygga ett land : 1900-talets svenska arkitektur*. Byggnadsrådet - Arkitekturmu-  
seet - Svensk byggtjänst, 1998.  
Laila Reppen m.fl. *Så byggdes staden*, 2018  
Anna Bergman, Erica Ek m.fl. *Alla tiders Stockholm : riksintressen för kulturmiljövården*, 2014  
Key Einar, *Karolinska sjukhuset*, Medicinska föreningen 1940  
Radiumhemmet 100 år

## OTRYCKTA KÄLLOR

Kulturhistorisk utredning Stockholms byggnadsantikvarier, 2004

## DIGITALA

Norrbacka och Eugeniehemmets vänner: <https://norrbacka-eh.se>  
Norrbacka-Eugeniastiftelsen: <http://www.norrbacka-eugenia.se/historik.html>  
Kulturarv Stockholm: <https://www.kulturarvstockholm.se/kollektivt-kulturarv/sok-bilder>  
Stockholmskällan: <https://stockholmskallan.stockholm.se/>