

Gestaltningprogram

Mönstringen 3 och Inskrivningen 1

Detaljplan Mönstringen 3 och Inskrivningen 1

Granskningshandling • 2022-09-09 • V4



SOLNA STAD



Järvastaden



Strategisk
Arkitektur

Innehåll

Inledning		Bullerskärm	9
Syfte och mål	3	Komplementbyggnader	10
Förutsättningar		Inskrivningen 1	
Området	4	Illustrationsplan förskola	11
		Illustrationsplan kontor	12
Gestaltungsprinciper		Mönstringen 3	
Situationsplan	5	Illustrationsplan	13
Dagvattenhantering	6	Insynsskydd	14
Utformning lekmiljö	7		
Vegetation	8		

Om annat ej angetts är bilder och illustrationer i detta dokument framtagna av ©Strategisk Arkitektur



Syfte och mål

Gestaltningprogrammet är framtaget som en bilaga till ny detaljplan omfattande två kasernbyggnader från tiden då Järvastaden var ett militärt område. I båda husen bedrivs förskoleverksamhet med begränsat bygglov. Området är strategiskt beläget vid Järva skjutbaneläng och ligger cirka 500 meter ifrån Ulriksdals pendeltågsstation.

Planförslaget innebär att fastigheterna inom planområdet ska medge flexibel användning i form av förskola och kontor respektive bostäder.

Gestaltningprogrammet pekar ut riktlinjer för gestaltning av växtmaterial, utrustning, dagvattenprinciper och avskärmning utifrån områdets befintliga kvaliteter. Byggnaderna ingår i kulturmiljön Västerjärva kasernbyggnader som i översiktsplanen är utpekad som en sammanhängande kulturhistoriskt värdefull miljö.



Förutsättningar

Området

De äldre kasernbyggnaderna ligger fint inplacerade i landskapet, med en öppen bebyggelsestruktur. Här återfinns större träd, berghällar och viss sparad naturmark. Träden och hållmarken är rumsskapande och värdefulla för miljön. Mellan kvarteren ligger en liten park som används flitigt med en större öppen samlade gräsyta.

Mönstringen 3 har förskoleverksamhet med en relativt nyupprustad förskolegård. Gården ansluter mot nybyggda flerbostadshus med uteplatser mot förskolan. Här återfinns värdefull hållmark och och flera större solitärer.

Förskoleverksamhet bedrivs även vid Inskrivningen 1. Ett parti med björkar markerar tomtens hörn mot gatumark samt naturmarksområde i söder. Här återfinns även mindre hållmarkspartier.



Parkyta mellan Mönstringen 3 samt Inskrivningen 1



Hällmark vid Mönstringen 3



Solitärer Mönstringen 3



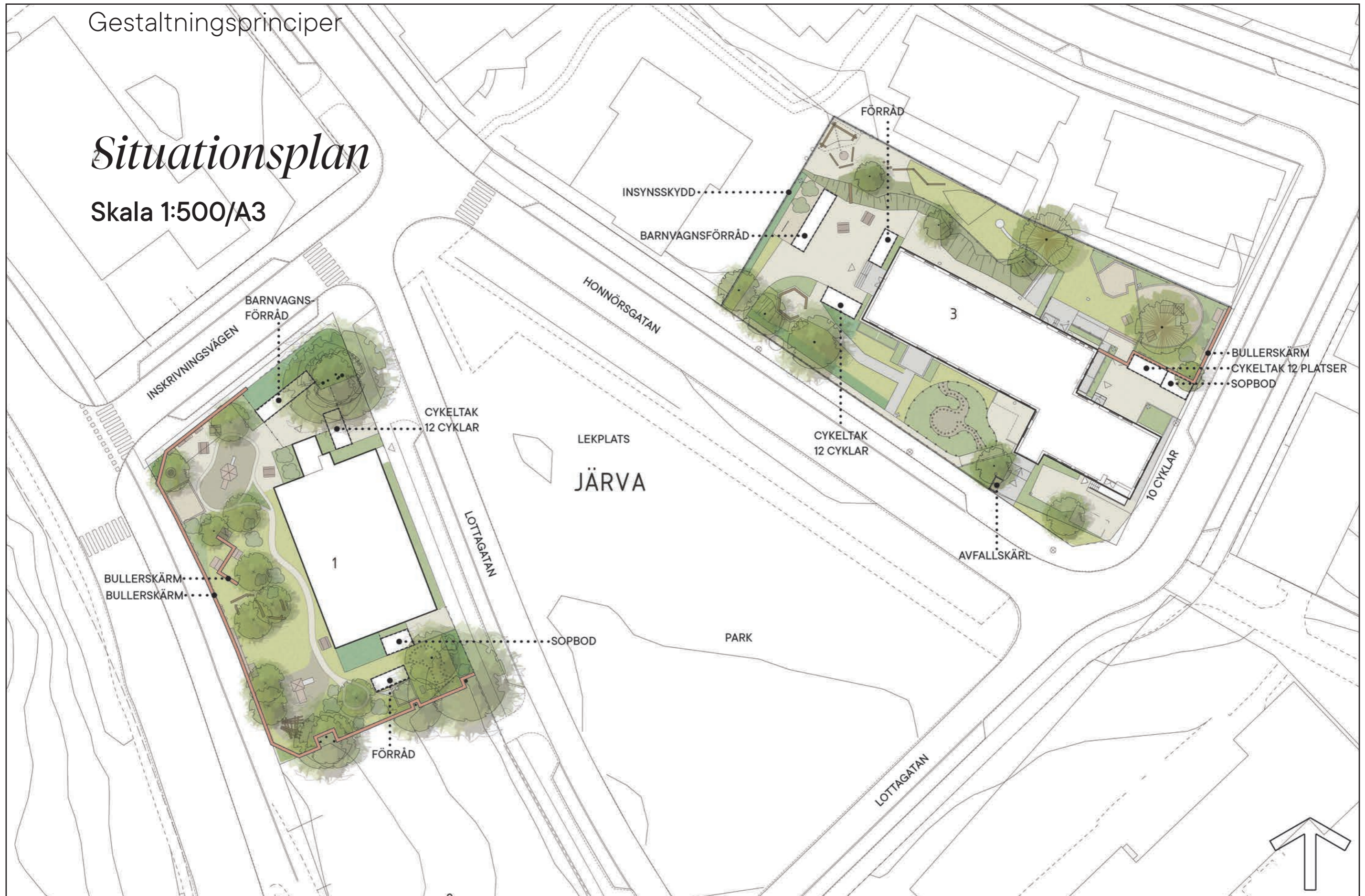
Inskrivningen 1



Inskrivningen 1 ansluter mot naturmarksområde i söder

Situationsplan

Skala 1:500/A3



Dagvattenhantering

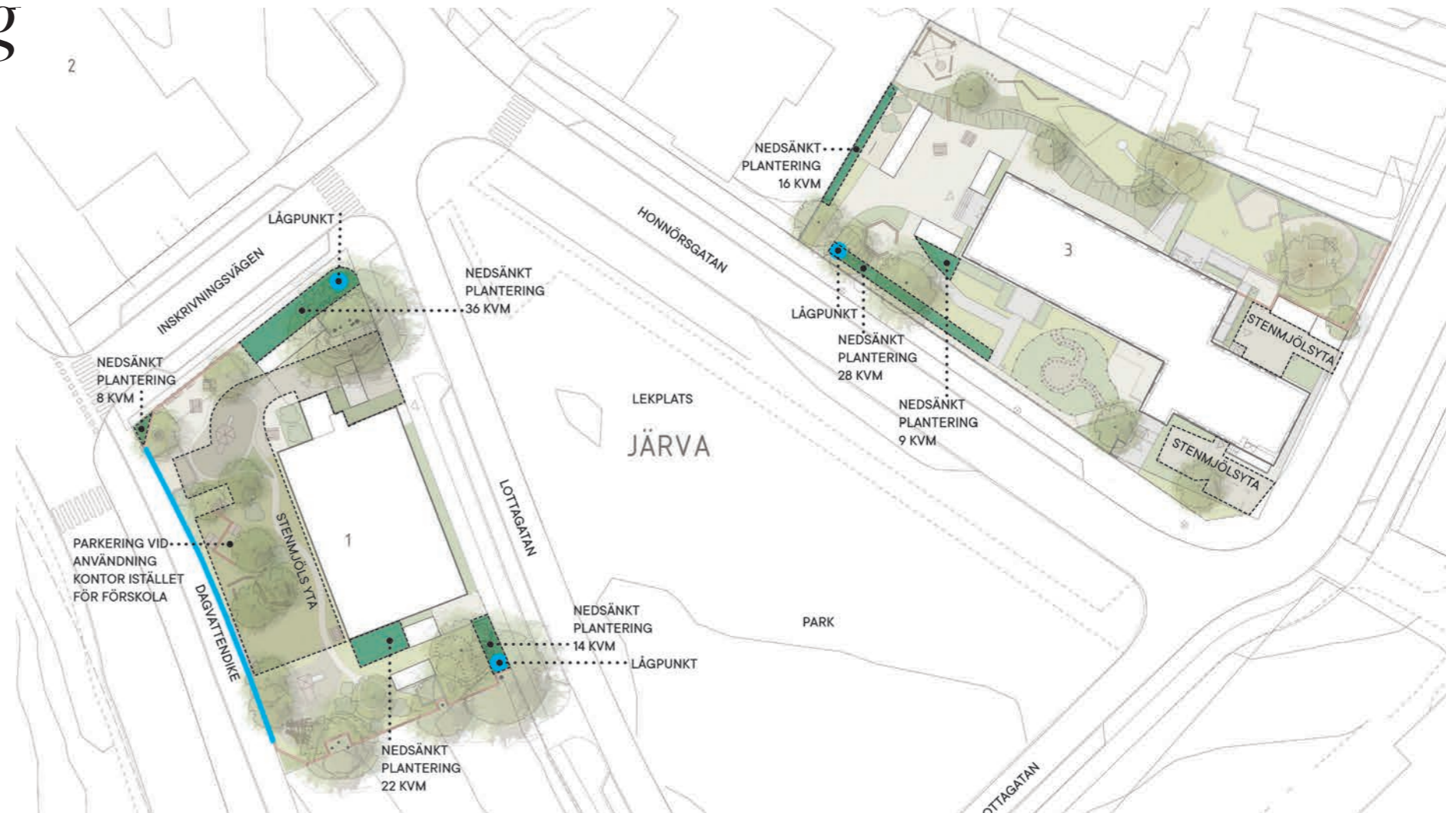
Hårdgjorda ytor föreslås utföras med markbeläggning av genomsläppliga material, ex. stenmjöl för infiltration av ytvatten. Tillgänglig lek kan ske på stenmjölsytor för utrustning som inte kräver fallskydd. Där fallskydd krävs föreslås träflis.

Öppna rännor från stuprör kan utformas av storgatsten likt befintliga vid Mönstringen 3, alt krossdiken, samt ledas till växtbäddar. Regnvatten kan med fördel användas till vattenlek.

Dagvatten från hårdgjorda ytor leds till nedsänkta regnbäddar. Krossdike kan anläggas utanför bullerskärmen längs med Inskrivningen 1.

Komplementbyggnader ska ha gröna tak för kompletterande rening och fördröjning av dagvatten.

Om byggnaden används för kontorsverksamhet leds dagvatten från parkeringsytor mot nedsänkta regnbäddar, dimensionerade för detta..



Befintlig rännal i storgatsten vid Mönstringen 3



Exempel på vattenlek, förskola i Tyreö

Utformning lekmiljö

Vatten, odling, bär och bus

Förskolegårdarna ska utformas med utrustning i naturliga material såsom trä, fokus ska vara naturlek. Gårdarna ska uppmuntra till rörelse och aktivitet, men även ha plats för vila och ro och med en större yta för samling och sittplatser utomhus. Här ska barnen ges möjlighet att odla, plocka bär och frukt, leka med vatten, utforska insekter samt springa och leka på mjuka underlag. Gården ska planeras för att skapa lekvärden för alla barn, oavsett förmåga.



Stockar i öppen flexibel yta för lek och bus



Vattenlek ©Richter Spielgeräte



Rutch anpassad för små barn , fallskyddsunderlag av träflis



Kombinerad klätter- och balanslek



Sittplatser runt träd



Pedagogiska djurfigurer i trä



Vegetation

Ökad biodiversitet, förslag på växtmaterial

Befintliga träd ska skyddas och bevaras. De ska kompletteras med ny robust vegetation av inhemska arter med fokus på sinnesupplevelser och biodiversitet.

Förutom bärbuskar ska en slitstark låg vegetation samt något högre lekbuskar anläggas. Salixarter samt syren föreslås till lekbuskage, jämte andra växter som främjar biologisk mångfald.

Växterna ska ha stor variation gällande taktilitet, doft, blomningstid, barr- och bladform, höstfärg och vinterutseende. Det ska finnas något att upptäcka hela året. Träd och buskar med blomning, bär, frukter, nötter, och kottar föreslås. Giftiga växter ska inte förekomma.

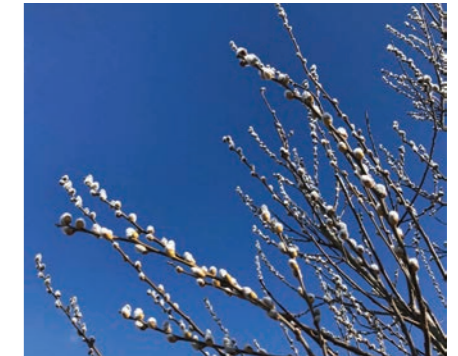
Nersänkta regnbäddar ska fördröja dagvatten.



Rönn, med blomning och bär som gynnar fåglar och insekter ©E planta



Sälg främjar biologisk mångfald och är populär bland bin ©Stångby



Smultron ©E Planta



Björnbär ©E Planta



Krusbär ©E Planta



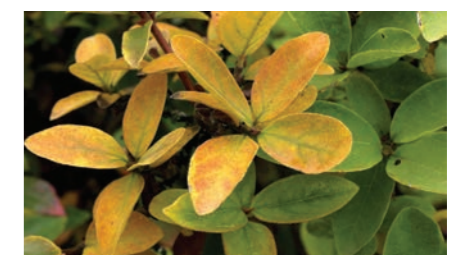
Syren. ©Essunga



Lekbuskage av litet rödvide på Mönstringen 3



Klematis mot bullerskärm och plank ©E planta



Blåbärstry är en liten tålig buske...



...med ätbara bär ©E planta

Bullerskärm

Bullerskärmar ska utföras i omålat trä eller trä som målas i kulör som anpassas till befintliga byggnader. Dekorativt ribbverk kan fungera som spalje till klättrväxter, som planteras på båda sidor av bullerskärmarna. Skärmarna ska vara minst 1,8 meter höga och täta mot mark. Den sida som vetter mot förskolegård ska vara ljudabsorberande, exempelvis i form av spaltpanel med bakomliggande absorbent.

Partier av glas ska förekomma för att koppla gården till omgivningen och skapa siktstråk. Kortsidan i sydöstlig riktning kan med fördel brytas upp med glaspartier för att skapa en visuell koppling till angränsande grönska. I korsningen Järva skjutbaneväg/ Inskrivningsvägen vinklas bullerskärmen för att ej skymma sikt.

Mot förskolan kan skärmarna utformas lekfullt och innehålla läroelement såsom insekshotell, fjärils- och fågelholkar samt texter och målningar. Skärmarna kan även utrustas med sittplatser, väderskydd och lekutrustning.



Bullerskärm med glaspartier ©Svenskt Trä



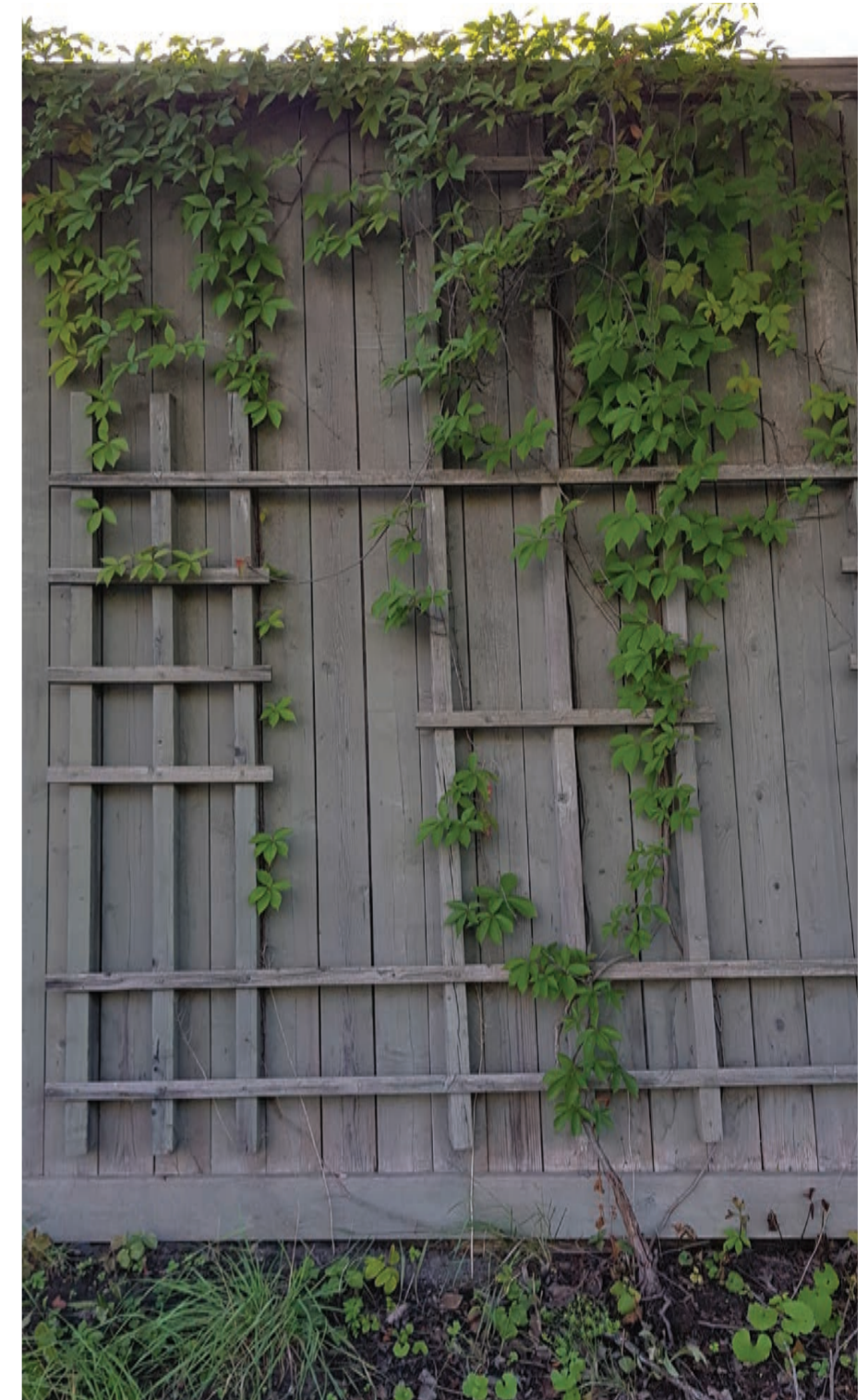
Fågelholk



Insektshotell och fågelholk ©Wexthuset



Lekvägg ©Richter Spielgeräte



Spalje med klättrväxter på bullerskärm

Förråd och skärmtak

Komplementbyggnader ska utföras helt eller delvis av trä. Dessa målas i kulör som anpassas till befintliga byggnader, alternativt grånas naturligt. Gröna tak ska rena och fördröja dagvatten. Torrängstak ska användas på förråd och skärmtak för ökad biologisk mångfald jämfört med sedumtak.

Komplementbyggnader placeras inom markerat område i detaljplan.



Barnvagnsförråd vid förskola i Tyresö



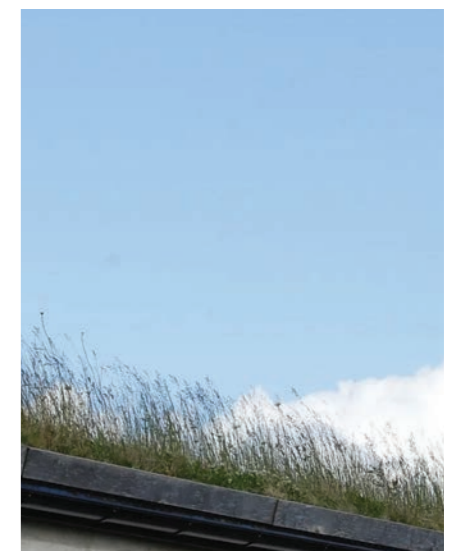
Avskärmning till avfallskärl
©Enkel vardag



Cykeltak med avskärande träribbor
©Weland Utemiljöer



Förråd vid förskola i Tyresö



Torrängstak ©Vegtech

Inskrivningen 1

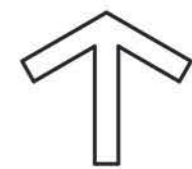
INSKRIVNINGSVÄGEN

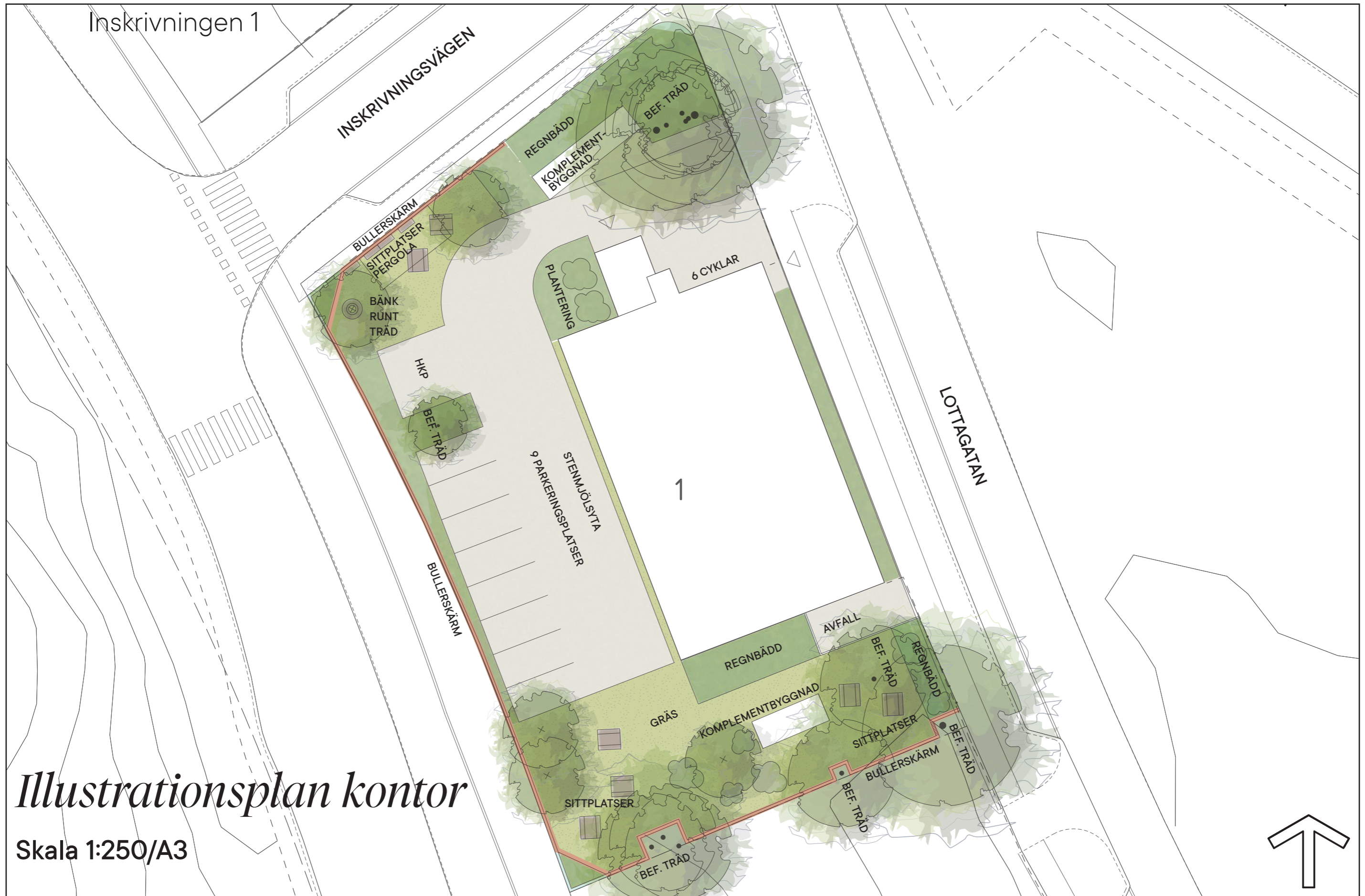
LOTTAGATAN

1

Illustrationsplan förskola

Skala 1:250/A3





Illustrationsplan kontor

Skala 1:250/A3





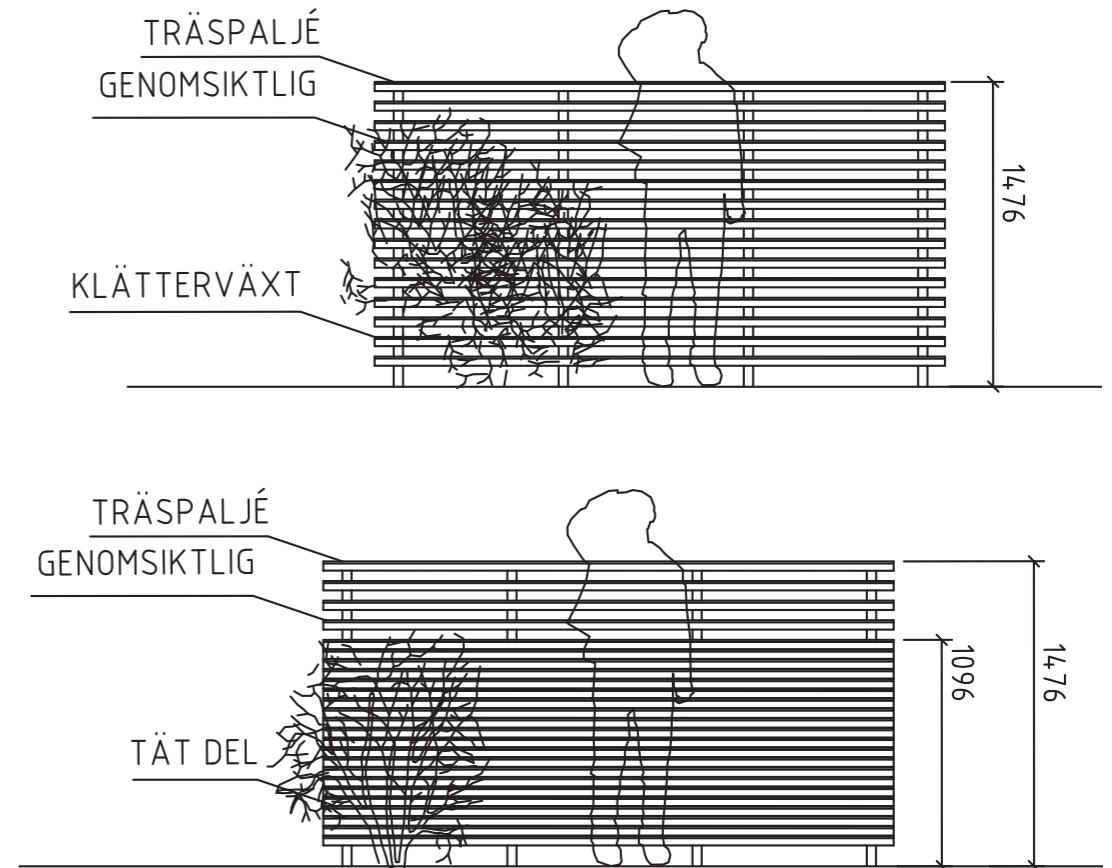
Illustrationsplan

Skala 1:250/A3

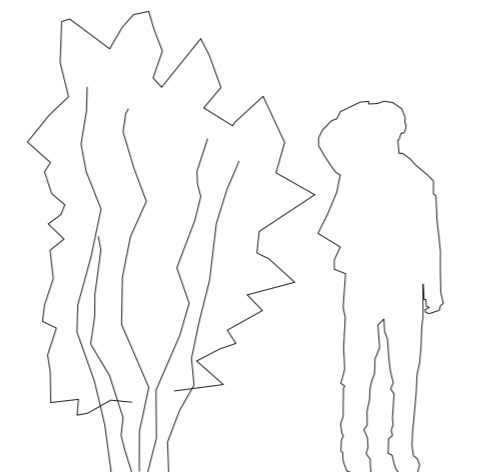


Insynsskydd

På förskolans gård föreslås kompletterande avskärmningar i trä längs med fastighetsgräns. Dessa anpassas mot befintlig naturmark och marknivåer för att skapa insynsskydd mot de högre liggande uteplatserna på angränsande bostadsgård. Mot skärmarna planteras olika blommande klättrerväxter. Skärmarna bör ej vara helt täta.



Exempel på skärmar med olika täthet



Syrenplantering som en mjuk avgränsning



Skärm @arkitektenstradgard.se

Genomsiktliga skärmar med klättrerväxter som även kan kombineras med odlingsytor