

ILLUSTRATIONSBILAGA

Detaljplan för del av kv Farao, kv Kairo
och del av Hagalund 3:1 och 3:2



SOLNA STAD

Inledning

Illustrationsbilagans syfte	3
Medverkande	3
Allmän platsmark	7
Dalvägen, Råsta strandväg och lokalgator	8
Stationstorget	12
Kv Farao och Kairo	15
Kontorskvarterens övergripande karaktär	16
Bostadskvarter Farao 15	18
Solna Exchange	23
Gestaltungsprinciper/idé	24

Illustrationsbilagans syfte

Illustrationsbilagan är utarbetad gemensamt av staden och byggaktörerna. Programmet syftar till att förtydliga detaljplanens intentioner avseende gestaltning av bebyggelsen och allmän plats, samt redovisa en mellan parterna överenskommen ambitionsnivå inför projektets fortsatta bearbetning.

Medverkande:

Solna stad

Linda Schaedl, planarkitekt

Malin Olsson, Tengbom

Helna Ackelman, Tengbom

Martin Rydberg, Tengbom

Byggaktör / Arkitekt

Kv Farao och Kairo

Therese Friedman, Fabege

Cecilia Ekeröth, Byrån för Arkitektur och Urbanism

Maria Höök, Kragh & Berglund

Solna Exchange

Anna Galli, Skanska

Karin Johansson, Skanska

Carsten Fischer, Henning Larsen

Benjamin Arvid Jaeger, Henning Larsen

Judson Abbot, Landskapslaget

Illustrationer

Framsida, s. 4-5 och 24-27 - Henning Larsen

s. 8 och 10-11 - Kragh & Berglund

s. 9 och 17-21 - BAU

s. 12-13 - Landskapslaget

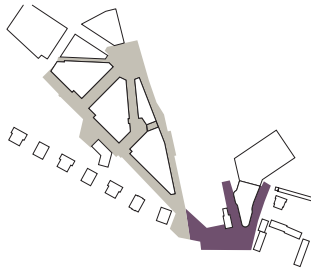




Flygvy från öst

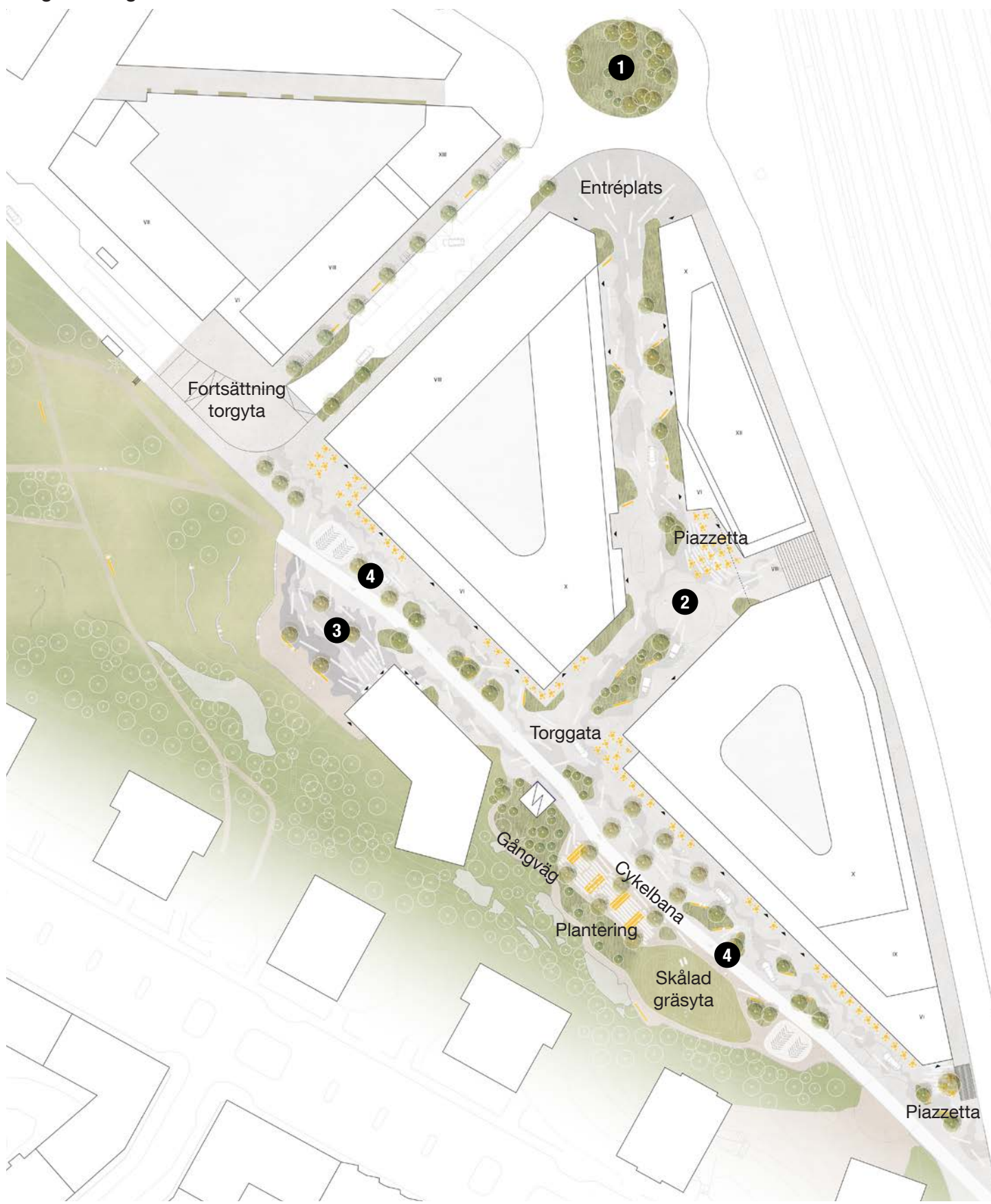
Allmän platsmark

Kragh & Berglund - Landskapslaget



Dalvägen, Råsta strandväg och lokalgator

Kragh & Berglund



Gestaltningen av området grundar sig på en förståelse av platsen som en söm mellan natumark och stadsbebyggelse. Längsgående band tar upp övergången stegvis genom en gradient i materialpaletten och förstärker kopplingen ner mot Råstasjön. Stråken bryts av planteringsöar och berghällar som skapar mindre platser och bromsar upp trafiken. Tanken om platsen som ett floddelta tas upp av ett timmerflottningsmotiv som återfinns i infällda i markbeläggningen som natursten eller träslipers och som

tredimensionella bänkar.

Gestaltningen lägger vikt vid kvarterets sociala aspekter. Ytorna längs torggatan är programmerade för att människor i olika åldrar, såväl boende som arbetande i närområdet, ska vilja använda platsen. Bebyggelsen som vetter mot parken har härliga söderlägen och goda möjligheter till uteserveringar. Kvarterets gator delas av bilister och fotgängare för att främja gatuliv och möjliggöra spontana evenemang.



1 Dagvattenplatsen

Råsta strandplats utgör kvarterets lågpunkt och har därför en speciell funktion i områdets dagvattenhantering. **Planteringen är nedsänkt för att kunna hantera stora regnmängder. Det soliga läget och vattentillgången möjliggör frodig vegetation.**



2 Shared space

I gåfartsgatorna inom kvarteret samsas biltrafik med fotgängare, cyklister och andra. Då alla trafikslag måste hålla uppsikt blir farten låg och gatan kan nyttjas på andra sätt än en traditionell kvartersgata. Kanske streetfood-festival med foodtrucks och improviserade sittplatser? **Gaturummets golv är tydligt gestaltat med markbeläggning i böljande stråk och fortsätter torggatans timmerflottningsmotiv. De naturlika planteringarna längs gatan magasineras och fördröjer dagvatten.**



3 Tunnelbanetorget

Torget framför tunnelbanans huvudentré är ett flexibelt stadsrum som har plats för både vardagspendlande och tillfälliga evenemang som torghandel och loppmarknad. Torget gränsar till en befintlig grösslånt som har gott om sittplatser och gräsytor för lek och sol. Högst upp i backen ligger en befintlig lekplats vilken med fördel rustas upp. Vid huvudentrén finns gott om cykelparkering. Korsningen som binder samman torget med den intilliggande busshållplatsen är gestaltat som en fortsättning av torgytan, men utförs sänkt i förhållande till torgytan för att åtskilja trafikslag på ett säkert sätt. **Platsen är gestaltad som en gradient mellan park och torg, där naturmark övergår i gräsyta som sedan blir stenhöl och natursten.**



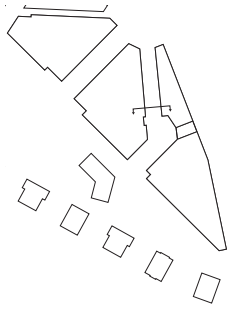
4 Dalvägen / Parkstråket

är kvarterets sociala hjärta och är programmerat för att rymma någonting för alla. Parken rustas upp och kompletteras med vistelseytor med möjlighet att spela t ex boule, utegym, gräsytor för lek och uppehåll, sittgradäng och långbord under lövtak som kan användas som utarbetsplatser. Platsen fungerar både för de som bor i området, och för de många personer som arbetar i kvarterets kontor. Här kan man ha utemöte med uppkopplingsmöjligheter

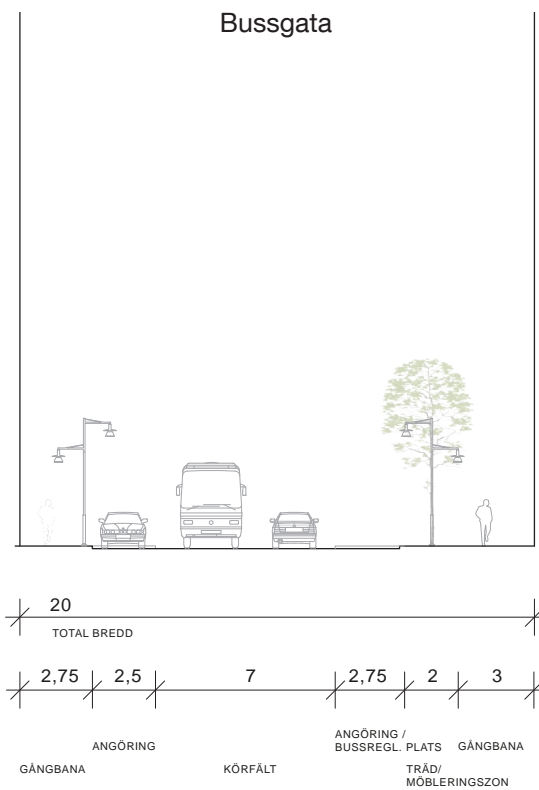
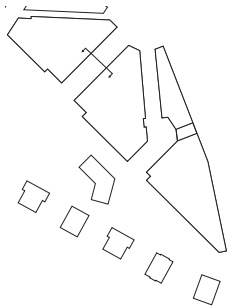
och ta med matlådan ut på lunchen. **Gestaltningen är lekfull och tar upp tanken om parken som ett floddelta, med grafiskt flödande stråk i stenläggningen. Berghällar och naturlika planteringar delar upp platsen och fungerar som hastighetsdämpande element.**

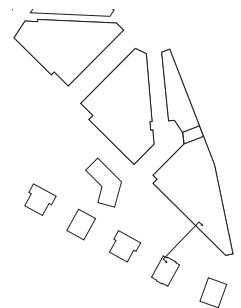
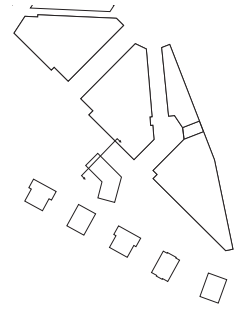
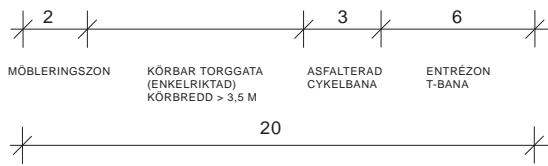
Gatusektioner

Shared space-gata



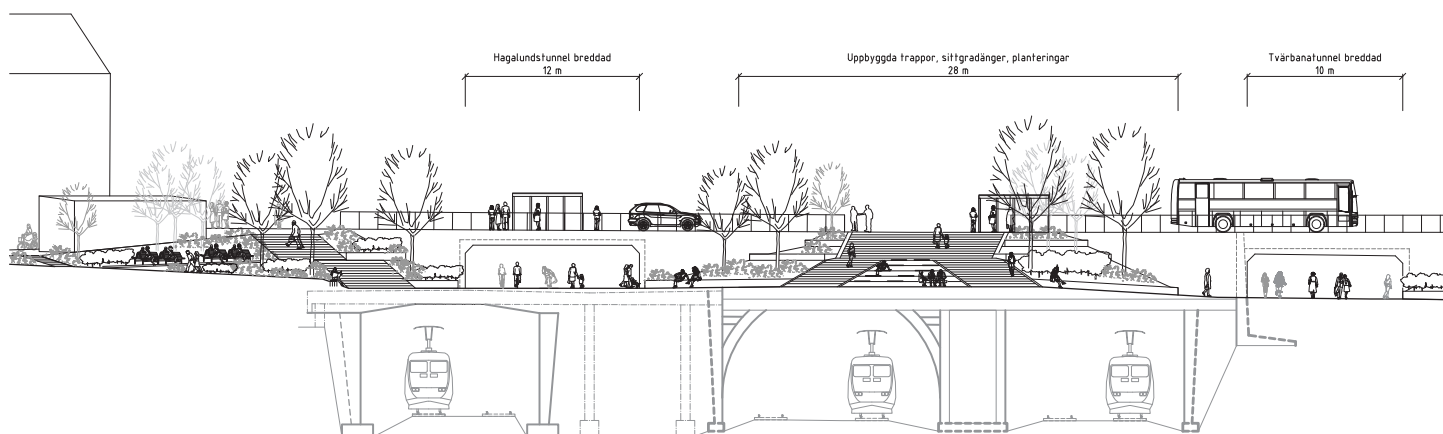
Bussgata



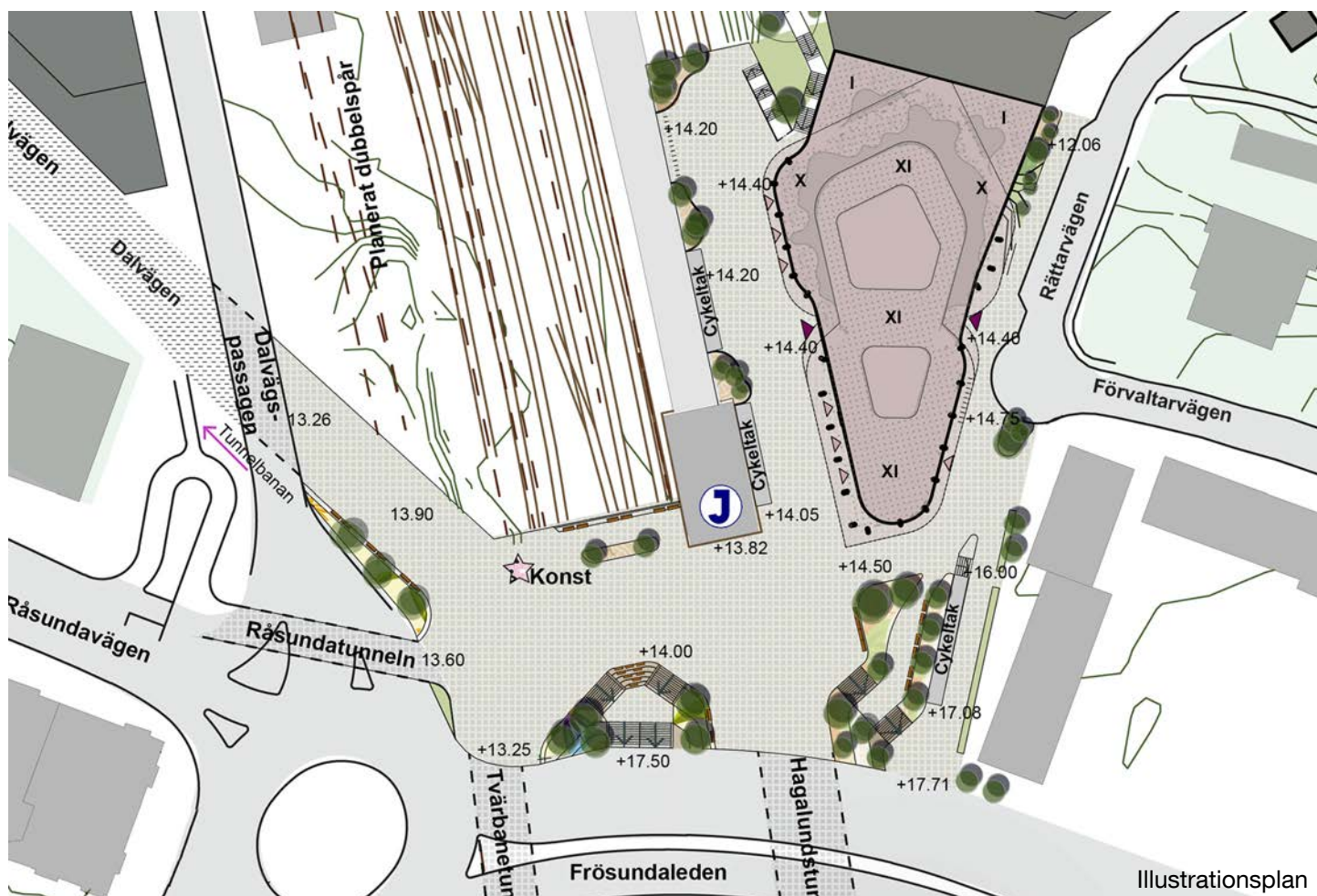


Stationstorget

Landskapslaget



Sektion



Illustrationsplan

En enkel gestaltning för en stark helhet:

- Torget är i sina mått relativt litet i förhållande till alla flöden gestaltningen behöver utföras med omsorg.

- Mitten skall vara **fri som på ett klassiskt torg**. I mitten möts alla strömmar och det finns tydliga siktlinjer som ger en god orienterbarhet.

- Platsens viktigaste komponent är dess golv. Ett **hållbart identitetstarkt mönstrelagt kvalitetsgolv** behövs för att hålla samman platsen. Stationstorgets golv fortsätter in i omgivande tunnlar och signalerar platsens identitet.

- Platsen är nedsänkt i förhållande till Frösundaleden och andra bilvägar men ligger ovanför tågspåren. **Torget bidrar till att etablera en mellannivå i stadslandskapet ämnad för gående och cyklisterna.**

- För att skapa en bra rumslighet och ett bra mikroklimat skapas förutsättningar för värdeskapande grönska i rummets kanter i form av stiliserade landskapsinslag. Längs torgets kanter skapas också integrerade sittplatser i olika sol- och skugglägen för kontemplativa och sociala värden. **Trappor och ramper tar också upp höjdskillnader och bidrar till att skapa rumsliga kvalitéer.**



Vy i torgnivå mot söder

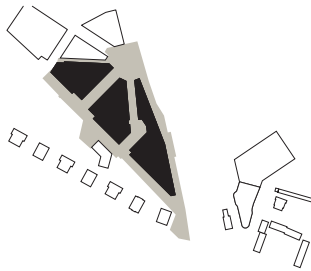


Flygvy över torget



Vy norrut från trapporna mot Dalvägen

Kv Farao och Kairo
Fabege - BAU - Kragh&Berglund



Kontorskvarterens övergripande karaktär

Kontorshuset har tre besläktade karaktärer, en med huvudmaterial tegel, en i högvärdig plåt och sten och den tredje som domineras av glas och bronsfärgad metall. Två av husen har centrala ljusgårdar synliga från gatan genom höga entréer och med mycket trä och varma material. Tredje huskroppen, den mest glasade, har en smal triangulär planform där den ligger mellan Råsta Strandväg och Pyramidvägen. Alla tre hus är utformade för att skapa stadskvarter, med två våningar höga socklar innehållande rikligt med lokaler. Kring och mellan husen bildas stråk och tre mindre platser – piazzettor – mot vilka entréer riktas och restaurang eller caféer planeras, små men naturliga uppehållsplatser som stimulerar till möten i det offentliga rummet.

Farao 16-17

Kvarteret är uppdelat i en sexvåningsvolym mot Dalvägen, en volym om åtta våningar mot nya gatan och en volym om tio våningar med indrag vid sex våningar mot Pyramidvägen. Uppdelningen förstärks av en indragning i kvartershörnet mot tunnelbanan och ger också möjlighet till uteplatser på tak i olika väderstreck.

Fasaderna möter gatan med en **tvåvåningssockel med öppenhet** och bra lokallägen. Utmed Dalvägen finns utmärkta lägen för uteserveringar och det indragna kvartershörnet ger möjlighet till skyddad uteservering med kvällssol. **Fasaderna föreslås med varierat uttryck med livskillnader, olika material som t ex tegel, glas, sten och keramik.**

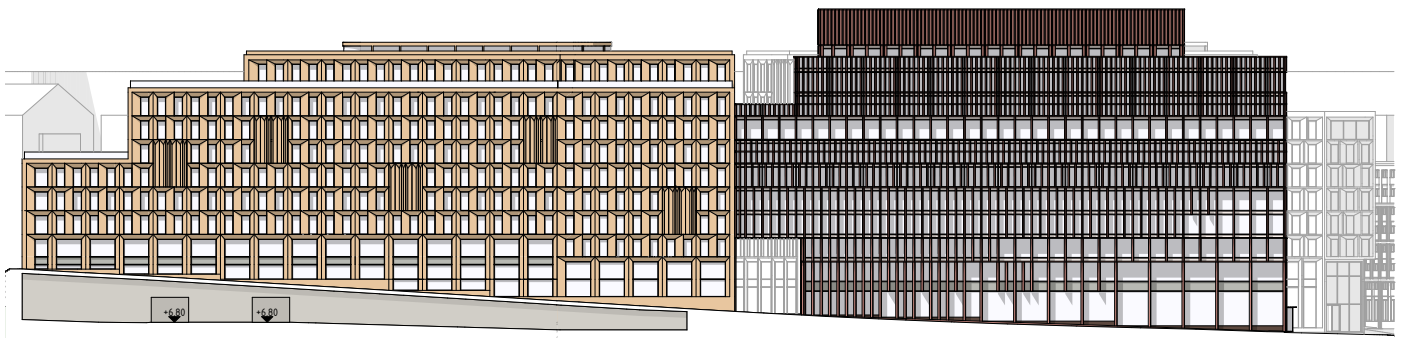
Huvudentrén mot Dalvägen är tydlig och välkomnande med en **fyra våningar hög indragen och träklädd nisch som leder in till en central ljusgård.** På taken finns gröna ytor av t ex sedum för fördröjning av dagvatten, samt solcellsanläggningar och terrasser som gärna planeras med frodig grönska kring vistelseytor.

Kairo 1

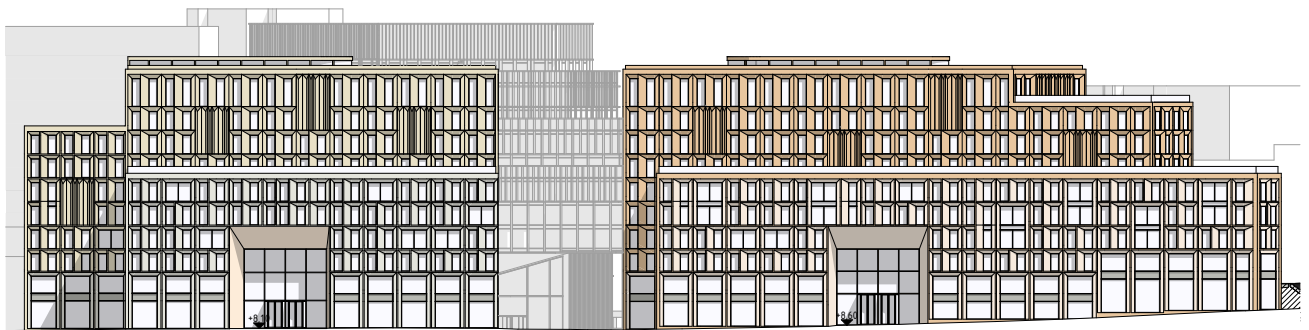
Kvarteret består av två delar. Utmed Dalvägen fortsätter gestaltningen i den större samlade huskroppen med en sexvåningsvolym likt övriga kvarter. Byggnaden stiger gradvis till nio och tio våningar med terrasser mot Dalvägen och söder. Liksom det andra kontorskvarteret möter byggnaden gatan med en **tvåvåningssockel med lokaler och en indragen, tydlig och hög huvudentré med inblick till en central ljusgård. Fasaderna föreslås utföras i bronsfärgad metall med nischer klädda med keramiskt material. Den övre volymen föreslås vara helt i metall och glas.**

På Pyramidvägssidan är huskroppen länkad till en flygel parallell med Råsta strandväg. Vid länken finns en flervåningsportik mellan Råsta strandväg och Pyramidvägen som leder till en piazzetta mellan kontorskvarteren. Denna byggnad är smal och med varierat byggnadsdjup mot Pyramidvägen så att terrasser bildas och gaturummet vidgas uppåt. Byggnaden är som smalast mot platsen i öster och den vertikala formen blir ytterligare en i sällskapet kring entrén till Arenastaden. Entrén är placerad intill portiken med ett högt indrag i markplan. **Fasaderna bygger vidare på den större byggnadens metall- och glasmaterial men med ett annat formspråk. Vertikala ribbor, som kan nyttjas för solavskärmning, skapar med ökande täthet för varje våning en skiktning och rasterverkan som samspelar med volymens trappning för att bryta ner de stora fasadytorna.**

Teknikutrymmen på tak är integrerade i byggnadsvolymen och fasadgestaltningen. På taken finns även gröna ytor av t ex sedum för fördröjning av dagvatten, solcellsanläggningar och fina terrasselägen.



Fasader mot öst



Fasader mot väst

Bostadskvarter Farao 15

Liksom tidigare planerade bostadskvarter utmed Dalvägen har bostadskvarteret en byggnadskropp med sex våningar och indragen sjunde våning. Mot den nya gatan har det en byggnad med åtta våningar som avslutas med högre byggnad mot platsen i öster. De indragna fasaderna och uppdelningen i olika byggnadshöjder ger möjlighet till takterrasser och plats för vistelse.

Fasaderna ges en varierad fasadutformning med gedigna fasadmaterial och **tydlig tvåvåningssockel**. Fasaderna ska spegla vår tid men samtidigt möta de klassiska funktionsönskemålen som del av ett stadsrum med markerad, **öppen bottenvåning** och entréer mot gatorna. Där Dalvägen möter nya gatan dras hörnet in och skapar en liten entréplats med goda solförhållanden och en portik upp till gården. Det ger kvarteret variation och en tydligare **volymuppdelning som förstärks med variation i material och kulör på de olika volymerna**. I förslaget har olika typer av tegel kombinerats med skivmaterial på de indragna våningarna som förstärker sexvåningsupplevelsen från Dalvägen.

Tegelfasaderna har en sammanhållen regelbunden gestaltning och **variation i fasadliv genom ett rutmönster av tegelfriser** i tvåvåningsmotiv med grunda franska balkonger som bidrar till stark känsla av urbanitet. Fasaden mot platsen i öster är en av de höga byggnader som ger platsen storstadskaraktär och signalerar entré till Arenastaden från Råsta Strandväg och järnvägen.

Kvarterets fasad mot gränden mot Farao 20 är endast 1,5 våningar hög och här kommer gårdens grönska tillsammans med mönstermurad tegelfasad med fönster till garaget skapa en intimare känsla. Gränden kommer främst användas för utrymning, sophämtning och angoring till nätstation i bostadskvarteret men ger också orienterande siktlinjer genom kvarteret.



Material fasad



Tegel



Plåt



Fibercement

Materialpalett



Illustrationsplan gård



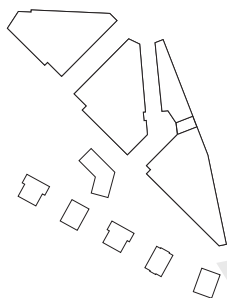
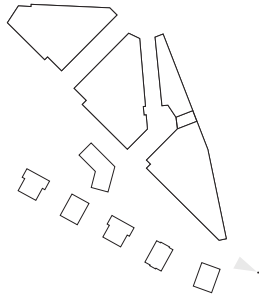
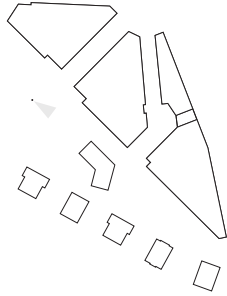
Fasader mot sydväst

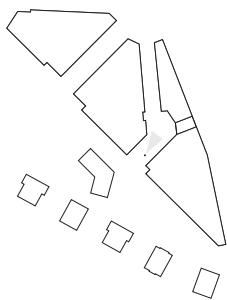
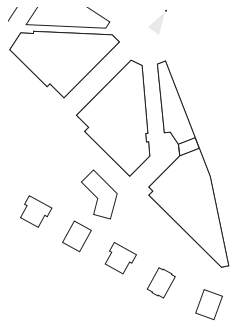
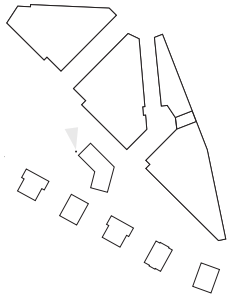


Fasader mot sydost



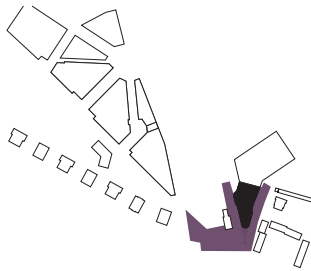
Fasader mot norr





Solna Exchange

Skanska - Henning Larsen - Landskapslaget

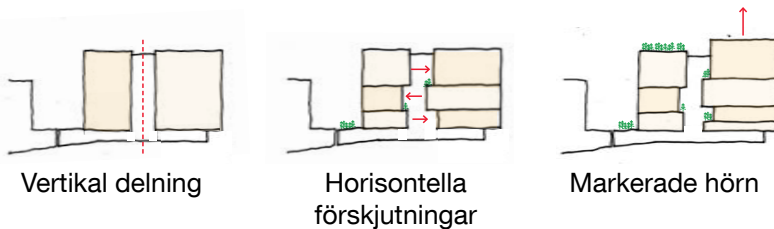




Kungsängsliljan



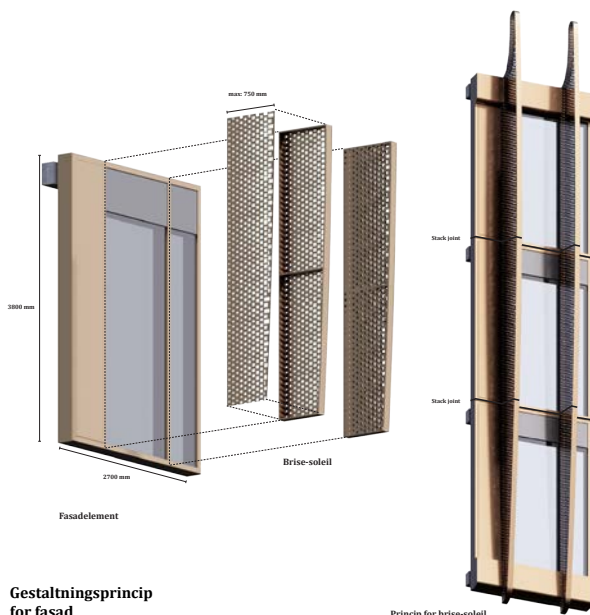
Kungsängsliljans stjälek



Vertikal delning

Horisontella förskjutningar

Markerade hörn



Gestaltungsprinzip
für fasad
12.06.2020 - Indusdesign 18 Fleckenhofer

Princip für brise-soleil

Inspirationen till Solna Exchange kommer framför allt från två håll. Dels är vi inspirerade av mötet mellan människor, hur vi med arkitektur kan signalera öppenhet och tillgänglighet speciellt på en plats där många människor rör sig och på en plats som har ett starkt behov av ett landmärke, ett fyrtorn för samverkan och gemenskap.

Men utöver mötet mellan människor är det viktigt att vi förankrar byggnaden till sin omedelbara kontext, något som har varit och kommer att vara en del av den utveckling och växt som Solna går igenom. Och något som inspirerat oss i detta hänseende är naturen själv, närmare bestämt **Upplands landskapsblomma – Kungsängsliljan**.

Kungsängsliljans karakteristiska klocka som form och purpurroda färg känns igen i byggnadens volymer och **färgtoner som changerar mellan kopparröd och guld i oxiderad aluminium**. Fasadens färgtoner tillsammans med sina öppna och stängda fält för tankarna till blommans varierade och unika mönster.

Kungsängsliljans själk, med sin karakteristiska böjda form, återfinns i fasadens vertikala fenor som ger både solskydd och byggnadens överordnade ikoniska karaktär.

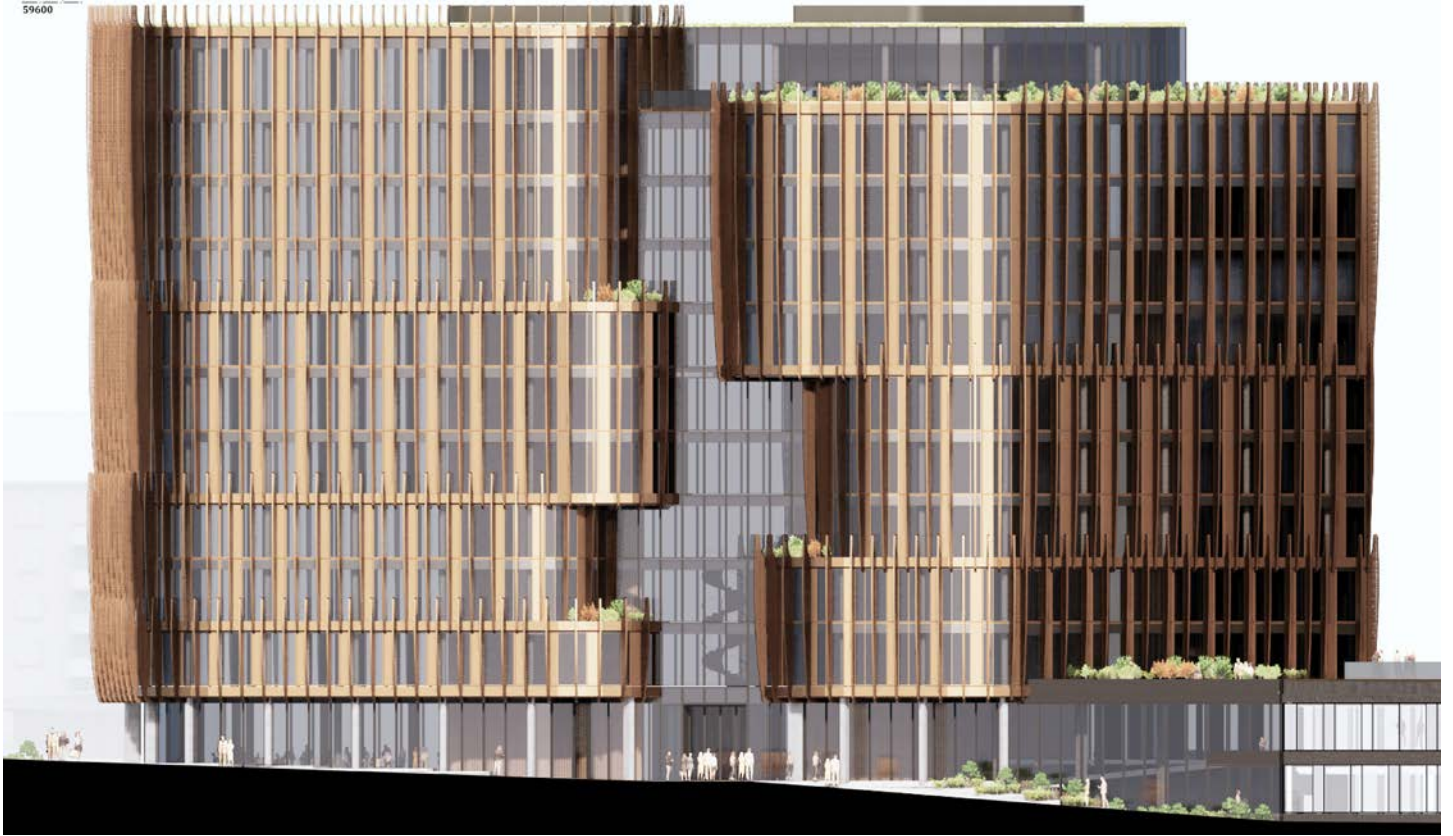
Fasaderna på Solna Exchange är gestaltade så att de uttrycker den arkitektoniska inspirationen från Kungsängsliljans stjälek, med sin karakteristiska böjda form och samtidigt förmedlar de funktionella sammanhangen i kontorsbyggnaden.

Byggnadens volymer är klädda med vertikala fenor som ger både solskydd till kontor arealerna och byggnadens överordnade ikoniska karaktär. Fasaderna och vertikala fenor är utformade som våningshöga element. Kombinationen av öppna glaspartier, stängda fält i aluminium och de perforerade vertikala fenorna ger ett varierat och vackert spel av ljus och skugga i fasaderna.

Byggnadens volymer är höjda över en öppen bottenvåning med stor transparens och visuell kontakt till stationsplatsen. Huvudingångarna från både Rättarvägen och Stationsplatsen leder till en central ankomstzon. Den centrala ankomstzonen fortsätter upp genom byggnaden och uppdelar byggnaden i en nordlig och en sydlig del.

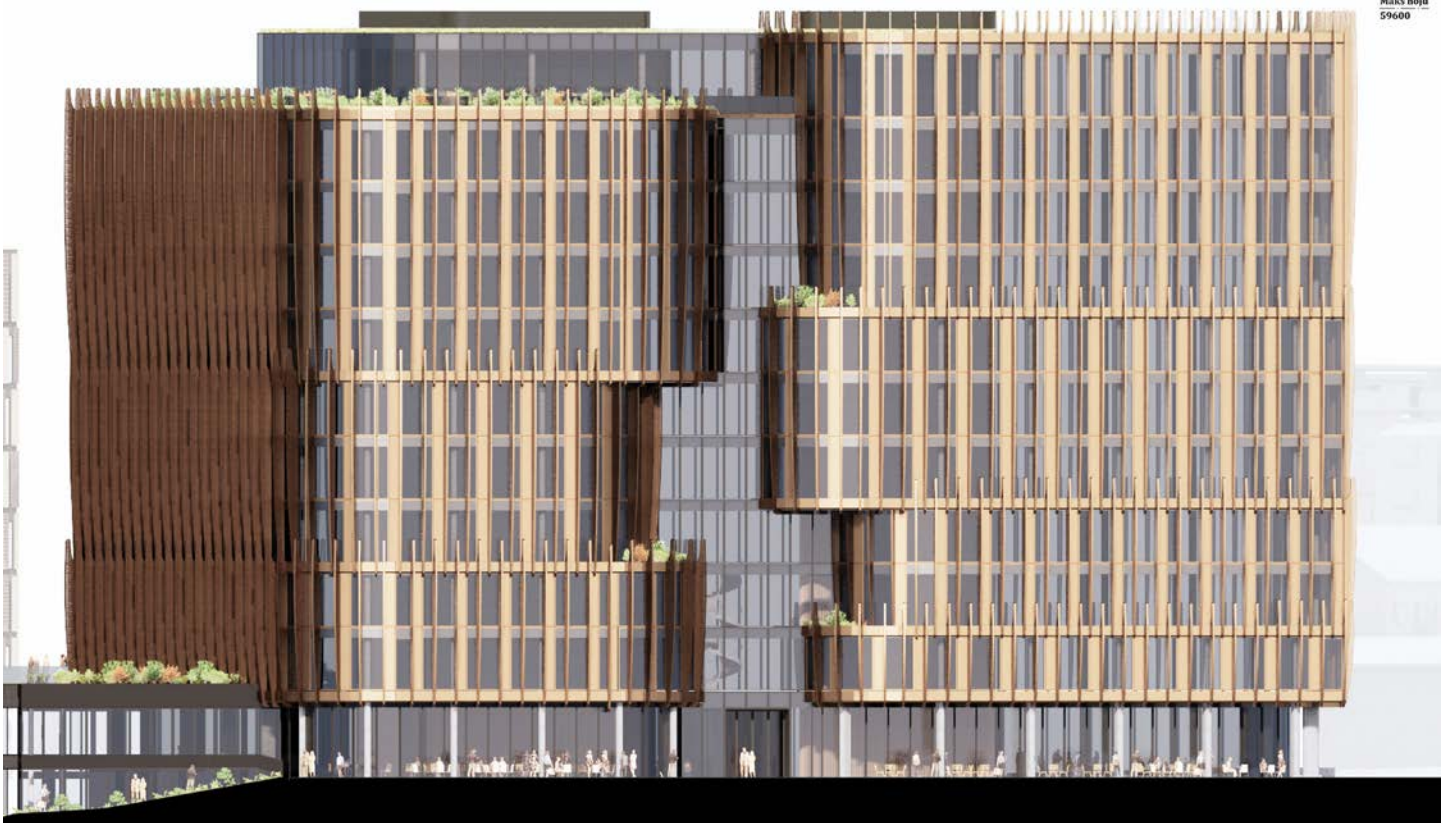
Fasadernas öppna karaktär i bottenvåningen och i den centrale ankomstzonen skapar en visuell kontrast till byggnadens kontorsfasader. Alla fasader förslås utförda i aluminium i varme gyllene metallic toner.

Maks höjd
59600

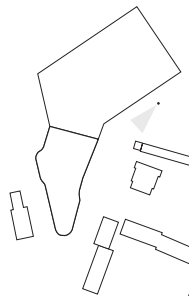
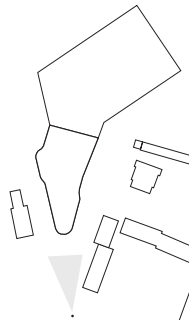


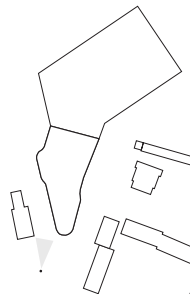
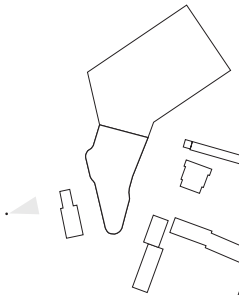
Fasad mot öst

Maks höjd
59600



Fasad mot väst







SOLNA STAD