



Barn- och
utbildningsförvaltningen

Tjänsteskrivelse

2023-10-12
SKN/2023:1078

Skolförsörjningsplan för Solna stad

Förslag till beslut

Skolnämnden beslutar att anta förvaltningens förslag till skolförsörjningsplan och överlämna denna till kommunstyrelsen.

Sammanfattning

I skolnämndens verksamhetsplan och budget för 2023 fick skolnämnden i uppdrag att tillsammans med kommunstyrelsen revidera stadens skolförsörjningsplan. Skolförsörjningsplan 2023–2032 är ett planeringsinstrument och ett underlag för att säkra framtida och långsiktig skolförsörjning med en organisation med platser utifrån behov och efterfrågan.

Skolförsörjningsplanen är ett levande dokument och ska revideras regelbundet i samband med den befolkningsprognos som redovisas i mars. Barn- och utbildningsförvaltningen följer fortlöpande befolkningsutvecklingen.

Solna stads skolor ska vara organiserade för att skapa hög kvalitet i verksamheten. Stadens skollokaler ska ge eleverna en studiemiljö som stödjer lärande och i takt med att Solna växer ska nya skolor etableras och befintliga skollokaler rustas upp.

Planeringen utgår ifrån tre geografiska områden - norra, centrala och södra Solna. I planen bryts behovet av platser ner per område och redogör för de övergripande behoven fram till 2032. I planen redovisas kommunala grundskolor och fristående grundskolor i Solna. Ingångsvärden för den långsiktiga planeringen är befolkningsprognoser, befintliga skolors kapacitet samt planeringen av nya skolor i Huvudsta och Järvastaden.

Fredrik Nordvall
Förvaltningschef

Beslutet expedieras till: Kommunstyrelsen



Bakgrund

I skolnämndens verksamhetsplan och budget för 2023 fick skolnämnden i uppdrag att tillsammans med kommunstyrelsen revidera stadens skolförsörjningsplan. Skolförsörjningsplan 2023–2032 är ett planeringsinstrument och ett underlag för att säkra framtida och långsiktig skolförsörjning med en organisation med platser utifrån behov och efterfrågan. Solna stads skolor ska vara organiserade för att skapa hög kvalitet i verksamheten. Stadens skollokaler ska ge eleverna en studiemiljö som stödjer lärande och i takt med att Solna växer ska nya skolor etableras och befintliga skollokaler rustas upp.

Planen är framtagen av barn- och utbildningsförvaltningen i samverkan med stadsledningsförvaltningen och tekniska förvaltningen. I arbetet med skolförsörjningsplanen har befolkningsprognosen och marknadsläget analyserats, och en bedömning av kapacitet och standard på befintliga skolor har utförts. Samråd och diskussioner har förts med rektorer om hållbara skolorganisationer utifrån skolornas olika förutsättningar.

En fördjupad dialog och en enkät om skola i Huvudsta har genomförts i området med personal på Granbackaskolan och Tallbackaskolan, vårdnadshavare, elever och boende.

Planeringen utgår ifrån tre geografiska områden - norra, centrala och södra Solna. I planen bryts behovet av platser ner per område och redogör för de övergripande behoven fram till 2032. I planen redovisas kommunala grundskolor och fristående grundskolor i Solna. Ingångsvärden för den långsiktiga planeringen är befolkningsprognoser, befintliga skolors kapacitet samt planeringen av nya skolor i Huvudsta och Järvastaden. I Solna stad finns en kommunal anpassad grundskola och fler fristående. Dessa berörs inte i skolförsörjningsplanen.

Ingångsvärden för den långsiktiga planeringen är följande förutsättningar:

- Antal folkbokförda 6-15 år, 2022-12-31
- Befolkningsprognos för åldersgruppen 6-15 år 2023–2032
- Kommunal regi nuläge
- Befintlig kapacitet i kommunal regi, 25/klass utifrån den politiska inriktningen
- Befintlig kapacitet i kommunal regi, 30/klass utifrån den fysiska maxkapaciteten
- Planering av nya skolor

I Solna stad finns åtta grundskolor och en anpassad grundskola i kommunal regi. Under 2024 tillkommer ytterligare en kommunal skola, Järvastadens skola.

Befolkningsprognosen

Befolkningsprognosen omfattar åren 2023–2032 och utgår från stadens befolkningsprognos daterad 2023-03-27. Grunden för befolkningsprognosen är årlig in- och utflyttning, antalet födda och döda och antaganden om kommande bostadsbyggande. Befolkningsprognosen tar hänsyn till det planerade bostadsbyggandet under perioden. Det innebär att om det inträffar förskjutningar i tiden av färdigställda bostäder kommer detta att påverka befolkningsutvecklingen och därmed behovet av skolplatser. Antalet barn i skolåldern (6-15 år) i Solna kommer enligt befolkningsprognos öka med drygt 200 barn fram till 2032. Den prognostiserade ökningen sker



under den senare delen av tioårsperioden och behovet av nya platser varierar mellan bostadsområdena.

En ny befolkningsprognos kom i september 2023, vilken visar på en långsam ökningstakt av befolkningsutvecklingen och barnafödandet jämfört med tidigare prognoser. Barn- och utbildningsförvaltningen följer utvecklingen noggrant.

	2022	2023	2024	2025	2026	2027	2028	2029	2030	2031	2032
6-9	3215	3171	3115	3143	3093	3093	3079	3107	3140	3182	3246
10-12	2188	2195	2215	2213	2262	2240	2272	2228	2235	2240	2241
13-15	2080	2143	2179	2155	2176	2207	2212	2251	2237	2269	2238
Totalt	7 483	7 509	7 510	7 511	7 532	7 540	7 564	7 585	7 611	7 691	7 725

Kapacitet kommunal grundskola

Sammantaget är kapaciteten år 2023 beräknad till mellan 4600–5670 platser. Kapaciteten i de kommunala skolorna utgår från antalet fullstora klassrum per skola och ett antagande om 25 elever per klass utifrån den politiska inriktningen. I oktober 2023 var den genomsnittliga klasstorleken 24,6 elever per klass. Kapaciteten med 30 elever per klassrum vilket motsvarar den fysiska maxkapaciteten. Antal elever per klass påverkas av bland annat politisk inriktning, lokalernas utformning och klassernas sammansättning.

	2022	2023	2024	2025	2026	2027	2028	2029	2030	2031	2032
Befolkningsprognos	7 483	7 509	7 510	7 511	7 532	7 540	7 564	7 585	7 611	7 691	7 725
Egen regi, nuläge andel	3 742	3 754	3 755	3 756	3 766	3 770	3 782	3 793	3 806	3 845	3 862
Kapacitet 25/klass	4 600	4 600	4 800	4 800	4 800	4 800	4 800	4 800	4 800	4 800	4 800
Kapacitet 30/klass	5 430	5 430	5 670	5 670	5 670	5 670	5 670	5 670	5 670	5 670	5 670
Differens kapacitet 25/klass	859	846	1 045	1 044	1 034	1 030	1 018	1 007	994	955	938
Differens kapacitet 30/klass	1 689	1 676	1 915	1 914	1 904	1 900	1 888	1 877	1 864	1 825	1 808



Behov vid ökad eller minskad marknadsandel

Nuläget utgår från nuvarande marknadsandel våren 2023 i egen regi

	2022	2023	2024	2025	2026	2027	2028	2029	2030	2031	2032
Egen regi, nuläge andel	3 742	3 754	3 755	3 756	3 766	3 770	3 782	3 793	3 806	3 845	3 862
Behov vid +20% marknadsandel	5 238	5 256	5 257	5 258	5 272	5 278	5 295	5 310	5 328	5 384	5 407
Diff kapacitet 25/klass + 20% marknadsandel	-638	-656	-457	-458	-472	-478	-495	-510	-528	-584	-607
Behov vid -20% marknadsandel	2 245	2 253	2 253	2 253	2 259	2 262	2 269	2 276	2 283	2 307	2 317
Diff kapacitet 25/klass -20% marknadsandel	2 355	2 347	2 547	2 547	2 541	2 538	2 531	2 524	2 517	2 493	2 483

Sammanfattande analys

Det finns i dagsläget en överkapacitet på ca 850 platser utifrån vad lokalerna rymmer. Utifrån befolkningsprognosen och antagande om oförändrade marknadsandelar skulle överkapaciteten 2032 vara ca 900 platser. Vid ökande marknadsandelar med 20 procent skulle det saknas ca 600 platser utifrån vad lokalerna rymmer förutsatt att ingen ny skolkapacitet tillkommer. Vid en minskning av marknadsandelar med 20 procent skulle överkapaciteten vara cirka 2500 platser förutsatt att ingen ny kapacitet tillkommer.

Överkapaciteten är inte jämnt fördelad över stadens skolor. Det finns skolor som är översökta och skolor som lider brist på elever.

Med nuvarande skolpeng och bibehållen andel behöriga lärare inklusive tillgång till nödvändiga specialistfunktioner är det fördelaktigt fulla klasser och stabila organisationer.

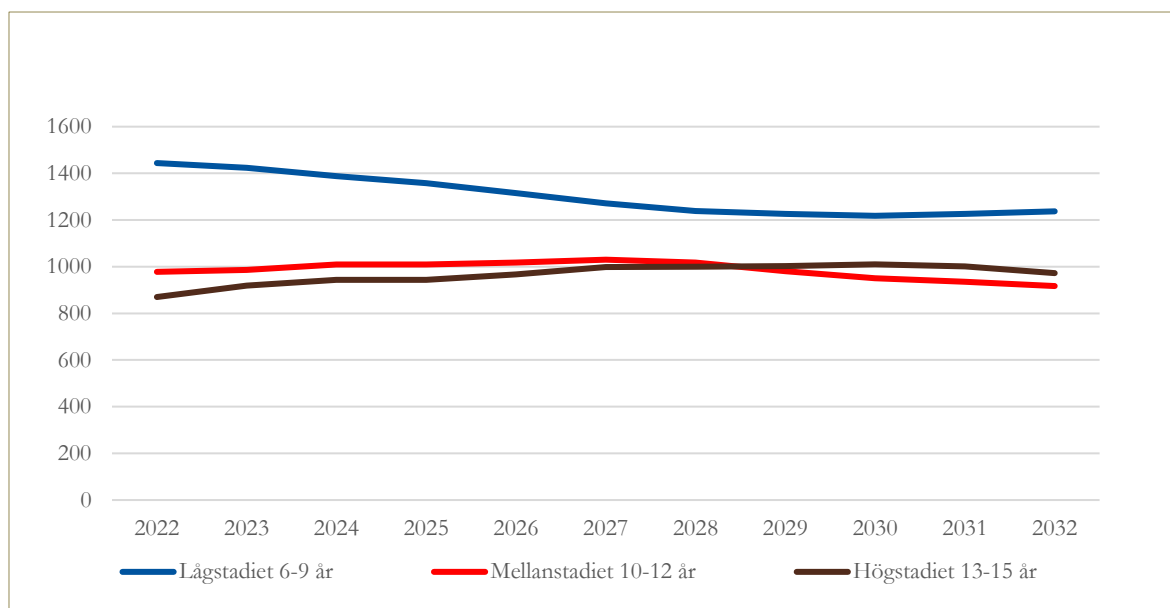
- För F-6 - tvåparallellig organisation med fulla klasser (25 elever)
- För 7-9 - fyrparallellig organisation med fulla klasser (25 elever)

Sammanfattning och åtgärdsanalys per område

Norra Solna (Järvastaden, Ulriksdals slottspark, Bergshamra, Arenastaden, Frösunda, Nya Ulriksdal)



Befolkningsprognos



Befolkningsprognosen visar att andelen barn i lågstadieåldern inledningsvis är högt och att den ”puckeln” sedan vandrar genom årskurserna. Under tioårsperioden sjunker antalet elever i lågstadieåldrarna med cirka 200 från cirka 1450 till 1250 samtidigt som högstadieåldrarna ökar med cirka 100 elever från drygt 850 till drygt 950.

Kommunala skolor

Skola	Årskurser	Kapacitet 25 elever/klass	Kapacitet 30 elever/klass	Elevantal maj 2023
Järvastadens skola*	F-3	200	240	-
Bergshamraskolan	F-6	500	600	283
Ulriksdalsskolan	F-9	850 inkl. annex 100	1000 inkl. annex 100	751
Totalt		1550	1840	

*öppnar höstterminen 2024

Fristående skolor

Skola	Årskurser
RWS Järvastaden	F-6
RWS Bagartorp	4-9



Vittra Frösunda	F-9
Noblaskola	F-9
Hagaskolan	F-9

Marknadsläge (våren 2023)

Skola	Låg	Mellan	Hög
RWS Järva	502	219	0
RWS Bagartorp	0	98	168
Ulriksdalsskolan	266	156	219
Bergshamraskolan	175	91	0
Vittra Frösunda	102	57	38
Noblaskolan	77	93	111
Danderyd Montessori	20	0	0
IES Solna	0	23	18
Danderyd kommunal skola	3	11	70
Stockholm kommunal skola	4	21	27
Andel egen regi	35%	29%	30%

Raoul Wallenbergskolan är den dominerande aktören framför allt i lågstadie- och mellanstadieåldrarna. Bergshamraskolans låga elevantal handlar främst om få boende i området men också om att högstadieelever åker från Bergshamra till kommunala skolor i Danderyd eftersom de äldre eleverna lätt kan ta sig dit på egen hand, eller till andra kommunala och fristående skolor som de lätt kan ta sig till. Ulriksdalskolans elevunderlag är väldigt varierande mellan olika årskurser, alltifrån 106 elever i åk 9 till 53 elever i åk 5.

Analys och slutsatser

Det finns inget behov av ökad skolkapacitet i norra Solna totalt sett, däremot finns obalanser inom området. Elevunderlaget i Bergshamra gör att det är en utmaning att skapa en ekonomiskt och kvalitetsmässigt hållbar organisation. Ett eventuellt öppnande av högstadium på

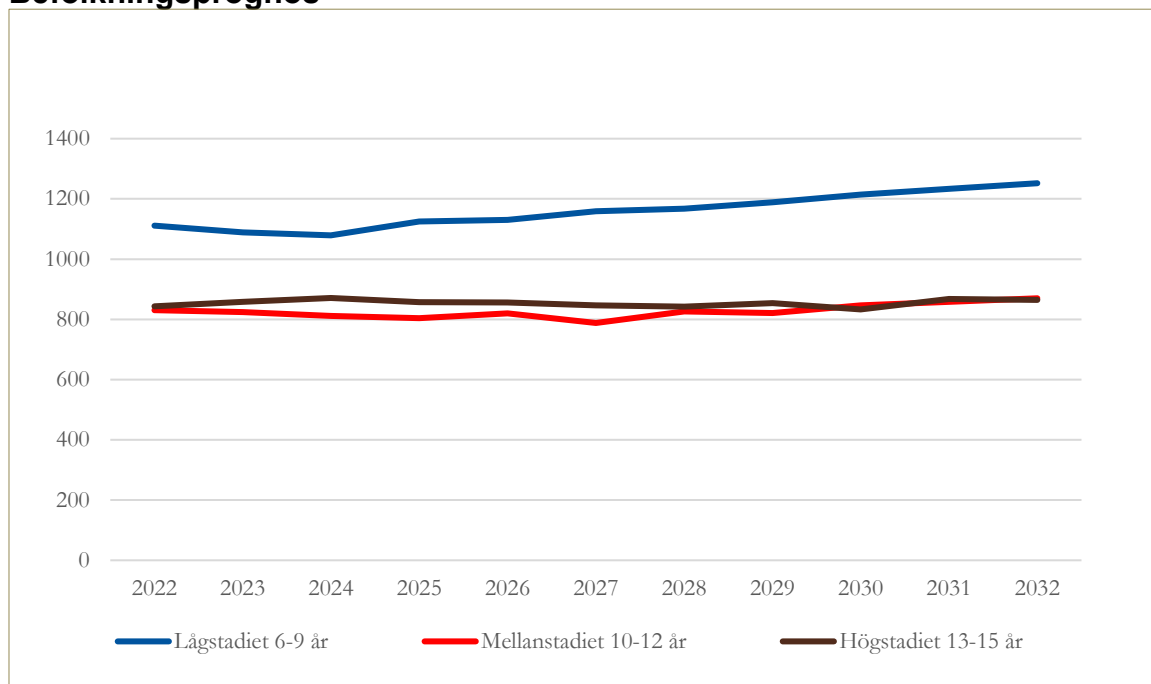


Bergshamraskolan skulle däremot främja tillgängligheten för eleverna och deras familjer, och öka möjligheten för eleverna att gå på samma skola under hela skoltiden.

Järvastaden och delar av Ulriksdal är inte färdigbyggda och i båda områdena kan elevunderlaget öka efter 2032. Det är en utmaning att anpassa kommande elevökning och nya bostäder med antalet skolplatser i området. Öppnandet av den kommunala skolan, Järvastadens skola (F-3 skola) och längre fram en F-6 skola i området, bidrar till att öka tillgängligheten för eleverna och minskar behovet av resor. Det är särskilt viktigt för de yngsta eleverna.

Centrala Solna (Hagalund/Haga Norra, Råsunda, Skytteholm)

Befolkningsprognos



I centrala Solna sker en viss ökning av elevunderlaget i lågstadieåldrarna med ca 150 elever från 1100 till 1250 elever. I mellanstadieåldrarna en försiktig ökning med ca 50 elever från drygt 800 till drygt 850. I högstadieåldrarna ser elevantalet ut att ligga still på drygt 850 elever.

Kommunala skolor

Skola	Årskurser	Kapacitet 25 elever/klass	Kapacitet 30 elever/klass	Elevantal maj 2023
Parkskolan	F-3	200	240	190
Ekensbergsskolan	F-6	350	420	398



Skytteholmsskolan	F-6*	500	600	170*
Råsundaskolan F-6	F-9	825	990	744
Råsundaskolan 7-9	F-9	450*	450	435
Totalt		2325	2700	

* Tidigare f-3, från och med höstterminen 2023 f-6

*Här värt att notera att Skytteholmsskolans stora överkapacitet idag delvis utnyttjas av Solna anpassade skola och arbetsrum för modersmålsorganisationen.

*450 elever är maxtak enligt brandskydd, oavsett antal elever/ klass

Fristående skolor

Skola	Årskurser
Spanska skolan	F-5
Solna Enskilda Skola	F-3

Marknadsläge (våren 2023)

Skola	Låg	Mellan	Hög
Råsunda skola	328	311	357
Ekensbergsskolan	207	146	0
Parkskolan	166	0	0
Skytteholmsskolan	116	0	0
Vittra Frösunda	53	37	29
Solna enskilda skola	24	0	0
IES Solna	0	102	89
Noblaskolan	14	40	25
Kulturama Sundbyberg	0	21	14
Viktor Rydbergs Sundbyberg	0	0	34
Ulriksdalsskolan	14	11	28



Tallbackaskolan	9	10	27
Andel i egen regi	77%	58%	48%

I Centrala Solna har de kommunala skolorna en större andel av elevantalet. Särskilt Ekensbergsskolan och Råsundaskolan har ett högt söktryck och välfyllda klasser. På mellan- och högstadierna tar de fristående skolorna större marknadsandelar. Andelen elever som går i kommunal skola i området varierar från ca 77 procent i lågstadiet till ca 58 procent i mellanstadiet och 48 procent på högstadiet. Internationella Engelska Skolan är den största aktören och de planerar att utöka sin organisation från fyra paralleller till fem paralleller i årskurserna 4-9.

Analys och slutsatser

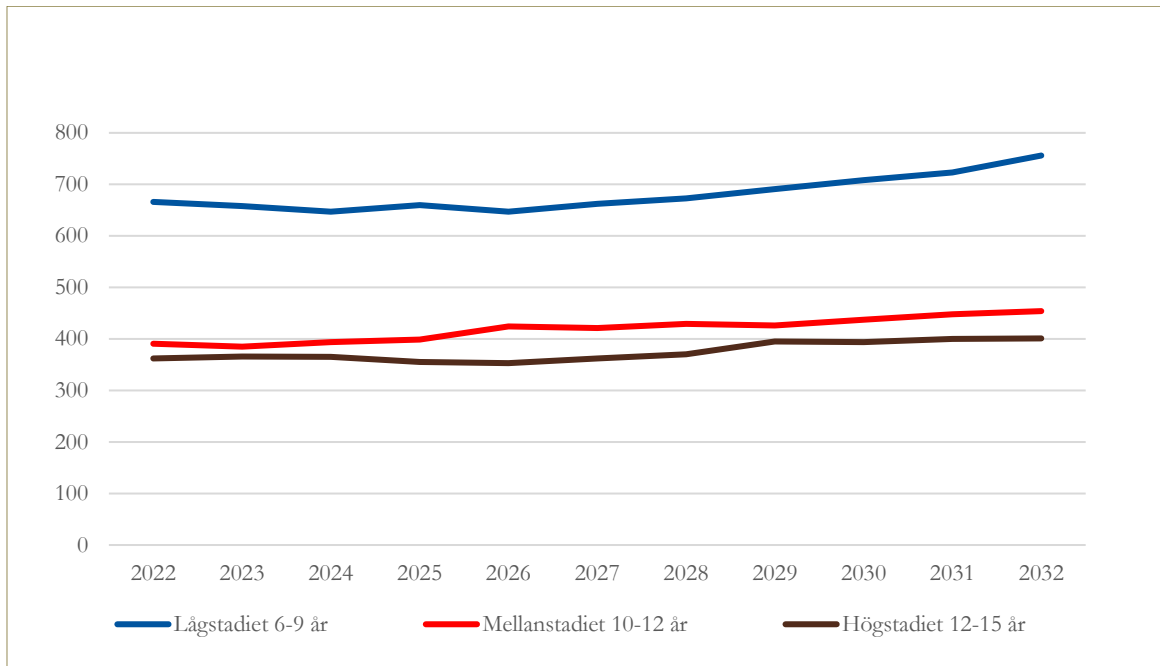
Inom centrala Solna råder obalans mellan de kommunala skolorna. Ekensbergsskolan är översökt medan elevunderlaget på Skytteholmsskolan är svagare. Hur de kommunala skolorna ska vara organiserade behöver utredas vidare för att klargöra konsekvenserna för eleverna i skolvalet.

Lokalerna i Råsunda Annex är inte optimala för skolverksamhet, men stora investeringar i verksamhetsanpassningar är gjorda och ytterligare utökning av med två klassrum planeras för. Hyreskontrakt med den externa hyresvärderna är tecknat fram till 2038.

Till höstterminen 2023 återöppnades Skytteholmsskolans mellanstadium. Införandet av årskurs 4-6 sker stegvis genom att årskurs 4 startade höstterminen 2023 och växer sedan en årskurs per läsår. Det innebär att Skytteholmsskolans mellanstadium kommer att vara fullt utbyggt höstterminen 2025.

Södra Solna (Haga, Huvudsta, Solna strand/Solna Business park, Karolinska institutet/Karolinska sjukhuset)

Befolkningsprognos



Elevantalet i lågstadiet beräknas öka framåt slutet av perioden med ca 100 elever från 650 till 750. Även mellanstadiet ökar med ca 50 elever från knappt 400 till 450 och högstadiet med knappt 50 elever från drygt 350 upp till 400.

Kommunala skolor

Skola	Årskurser	Kapacitet 25 elever/klass	Kapacitet 30 elever/klass	Elevantal maj 2023
Granbackaskolan	F-3	300	360	288
Tallbackaskolan	F-9	625	750	516
Totalt		925	1110	

Fristående skolor

Skola	Årskurser
Internationella Engelska Skolan (IES)	4-9

IES avser att expandera sin organisation 4-9 med ytterligare en parallell från fyra till fem paralleller. IES uppger att ca 60-65 procent av deras elever kommer från Solna stad.

Marknadsläge (våren 2023)



Skola	Låg	Mellan	Hög
Granbackaskolan	270	0	0
Tallbackaskolan	172	116	113
Skytteholmsskolan	44	0	0
Råsunda skola	17	22	33
Solna enskilda skola	17	0	0
Futura international School	16	5	5
IES Solna	0	150	84
Kulturama Sundbyberg	0	14	7
Noblaskolan Solna	3	10	13
Thea grundskola Bromma/Södermalm	0	0	22
Andel i egen regi	83%	40%	43%

De kommunala skolorna har en dominerade marknadsandel av eleverna i lågstadiet men från mellanstadiet och uppåt är det flera friskolor, främst Internationella Engelska Skolan (IES) som tar ett stort antal elever.

Analys och slutsatser

Den kommunala skolan har ett svagt elevunderlag i de äldre årskurserna.

Tallbackaskolan är i mycket dåligt skick och måste ersättas med en ny skola på tomten eller renoveras. I ett senare skede behöver även Granbackaskolan renoveras.

Hur den kommunala skolförsörjningen ska lösas är inte beslutat. De förslag som utreds är att antingen bygga en ny skola intill Tallbackaskolan med kapacitet att rymma ca 750–900 elever alternativt att renovera Tallbackaskolan och evakuera eleverna under renoveringsperioden. Det skulle ge en något lägre kapacitet än nybyggnadsalternativet, ca 625–750 skolplatser. En fördjupad dialog och en enkät om skola i Huvudsta har genomförts. Enkäten visade en viss övervikt för att renovera skolan, men det är tydligt att möjligheten att erbjuda bästa möjliga lärmiljö är den viktigaste faktorn vid beslut om skola på Tallbackatomten.



Barn- och
utbildningsförvaltningen

Tjänsteskrivelse

2023-11-16
SKN/2023:1226

Regler för skolplacering i förskoleklass och grundskola

Förslag till beslut

Skolnämnden beslutar att anta regler för placering i förskoleklass och grundskola i Solna stads kommunala skolor enligt förvaltningens förslag samt beslutar att dessa träder i kraft den 1 januari 2024.

Sammanfattning

Det är skolnämnden som beslutar vilka regler som ska gälla för skolplacering utöver de lagstadgade reglerna i skollagen (2010:800).

I oktober 2014 beslutade dåvarande barn- och utbildningsnämnden om att införa nya urvalsgrunder för placering i förskoleklass och grundskola (BUN/2014-10-15 § 112, BUN/2014:375). Syskonförtur och relativ närhetsprincip ersatte de urvalskriterier som gällt dessförinnan. Urvalsgrunderna trädde i kraft den 1 januari 2015. Dessa urvalsgrunder förtydligades av nämnden i beslut den 2 oktober 2018 (BUN/2018:1004).

Förutom dessa nämndbeslut har det dock inte funnits några samlade regler för skolplacering och skolansökan. Förvaltningen ser ett behov av att det finns sådana regler och har därför tagit fram ett förslag till regler. Bland annat finns ett behov av att definiera begreppet ”nära hemmet” för att korrekt kunna tillämpa närhetsprincipen. Vidare behöver urvalsgrunderna förtydligas och kompletteras. Därtill finns ett behov av att i regler slå fast hur skolansökan går till vid stadens årliga skolansökan; hur vårdnadshavare ska gå tillväga om de vill byta skola och då de flyttar till eller från staden samt då vårdnadshavare från andra kommuner vill söka en skolplats i Solna stad m.m. Detta framgår i det förslag till regler för skolplacering i förskoleklass och grundskola i Solna stad som förvaltningen tagit fram.

Handlingar

Regler för skolplacering i förskoleklass och grundskola i Solna stads kommunala skolor

Fredrik Nordvall
Förvaltningschef

Cindra Klingspor Lindblom
Förvaltningsjurist

Beslutet expedieras till:
Solna stads rektorer för förskoleklass och grundskola



Bakgrund

Det är skolnämnden som beslutar vilka regler som ska gälla för skolplacering i förskoleklass och grundskola i Solna stad utöver de lagstadgade reglerna i skollagen.

Hemkommunen ansvarar för att utbildning i förskoleklass och grundskolan kommer till stånd för alla som enligt skollagen har rätt att gå i förskoleklass och grundskolan och som inte fullgör sin skolgång på annat sätt (se 9 kap. 12 § och 10 kap. 24 § skollagen).

Enligt skollagens bestämmelser ska en elev placeras vid den av kommunens skolenheter där elevens vårdnadshavare önskar att eleven ska gå (se 9 kap. 15 § och 10 kap. 30 § skollagen). Kommunen får dock frånga vårdnadshavares önskemål:

- om önskad placering medför att en annan elevs berättigade krav på placering vid en skolenhet nära hemmet åsidosätts (den så kallade närhetsprincipen)
- om den önskade placeringen medför att betydande organisatoriska eller ekonomiska svårigheter uppstår för kommunen (till exempel om det saknas plats på den önskade skolan)
- om det är nödvändigt med hänsyn till övriga elevers trygghet och studiero (gäller endast grundskolan)

Det är Solna stad som avgör hur många elever som får plats på varje skolenhet.

Huvudregeln är alltså att elever ska placeras på den skola som elevens vårdnadshavare önskat. När det finns fler sökande elever än skolans elevkapacitet måste ett urval ske. Kommunen har rätt att besluta om urvalsgrunder i dessa fall, vilket bland annat framgår av Högsta förvaltningsrättens dom HFD 2015 ref 50. Ett grundläggande krav på de urvalsgrunder som används är emellertid, enligt domstolen, att urvalet sker på ett objektiva, sakligt och icke-diskriminerande sätt och med hänsyn tagen till vad som sammantaget är bäst för samtliga inblandade elever.

Vid skolplacering behöver kommunen även ta hänsyn till närhetsprincipen. Det innebär att elever vars vårdnadshavare inte har valt skola eller elever som inte fått önskad skola, alltid har rätt till en skola nära hemmet. Tillämpning av närhetsprincipen innebär dock inte att elever alltid måste placeras vid den närmaste skolan. En elev kan också tillhöra flera skolor enligt närhetsprincipen.

Förutom att en kommun ska erbjuda skolplatser till barn bosatta i kommunen får kommunen även efter önskemål av elevens vårdnadshavare ta emot en elev från en annan kommun i sin förskoleklass och grundskola (se 9 kap. 13 § och 10 kap. 27 § skollagen). Om det föreligger särskilda skäl kan elever från andra kommuner också ha en rätt att tas emot i en skola i Solna stad (se 9 kap. 13 § och 10 kap. 25 § skollagen).

I oktober 2014 beslutade dåvarande barn- och utbildningsnämnden om att införa nya urvalsgrunder för placering i förskoleklass och grundskola (BUN/2014-10-15 § 112, BUN/2014:375). Syskonförtur och relativ närhetsprincip ersatte då urvalsgrunder rörande upptagningsområden till en viss skola.



Dessa urvalsgrunder förtydligades av nämnden i beslut den 2 oktober 2018 (BUN/2018:1004). Begreppet relativ närhet förtydligades i syfte att det skulle vara tydligt för alla berörda vad det innebär. Relativ närhet innebär enligt definitionen att om barn A och B sökt samma skola och bara ett av barnen kan beredas plats, mäts både barnens avstånd till den sökta skolan och till en alternativ skola. Avståndet till den alternativa skolan subtraheras med avståndet till den sökta skolan. Det barn som får det högsta värdet i den uträkningen får platsen. Vidare definierades begreppet syskonförtur till att inkludera barn som bor i samma hushåll men som inte har gemensamma vårdnadshavare, så kallade bonusyskon.

Förutom dessa nämndbeslut har det dock inte funnits några samlade regler för skolplacering och skolansökan. Förvaltningen ser ett behov av att det finns sådana regler och har därför tagit fram ett förslag till regler. Bland annat finns ett behov av att definiera begreppet ”nära hemmet” för att korrekt kunna tillämpa närhetsprincipen. Vidare behöver urvalsgrunderna förtydligas och kompletteras. Därtill finns ett behov av att i regler slå fast hur skolansökan går till vid stadens årliga skolansökan; hur vårdnadshavare ska gå tillväga om de vill byta skola och då de flyttar till eller från staden samt då vårdnadshavare från andra kommuner vill söka en skolplats i Solna stad m.m. Detta framgår i det förslag till regler för skolplacering i förskoleklass och grundskola i Solna stad som förvaltningen tagit fram.

De viktigaste förslagen i reglerna i korthet

Nedan framgår i korthet de viktigaste delarna i de föreslagna reglerna.

Begreppet ”nära hemmet” definieras

Begreppet ”nära hemmet” definieras för att möjliggöra att alla barn hemmahörande i Solna ges en placering nära hemmet i enlighet med närhetsprincipen. Högsta förvaltningsdomstolen har slagit fast att ”*Vad som i den nu gällande skollagen avses med uttrycket "nära hemmet" är inte närmare definierat vare sig i lagen eller i dess förarbeten. Innebörden får antas vara beroende av de lokala förhållandena, varför det i första hand får anses ankomma på varje kommun att för sig bestämma vilka kriterier som ska gälla, med beaktande av faktorer som t.ex. elevernas ålder och avståndet mellan hemmet och olika tillgängliga skolor (HFD 2015 ref 50)*”.

I reglerna föreslås att Solna stad definierar en skola *nära hemmet* enligt följande:

- Årskurs F-3, skolan är belägen max 2500 meter (två och en halv km) från folkbokföringsadressen
- Årskurs 4–6, skolan är belägen max 3500 meter (tre och en halv km) från folkbokföringsadressen
- Årskurs 7–9, skolan är belägen max 4500 meter (fyra och en halv km) från folkbokföringsadressen

Dessa avstånd föreslås utifrån vad som är rimligt som längst gångavstånd till skolan för elever i olika åldrar samt med beaktande av vad som är möjligt avseende tillgängligheten till skolor i Solna. Idag har förvaltningen i praktiken tillämpat avstånd som är 500 meter kortare per stadie. Ett längre avstånd förordas dock för att alla elever ska kunna ges en skolplacering nära hemmet. Med detta förslag korresponderar dock inte vad som är nära hemmet med avstånden för när elever är skolskjutsberättigade, vilket tidigare varit fallet.



En elev kan ha flera skolor nära hemmet. Vid mätning används den faktiska färdvägen (inte fågelvägen) mellan elevens folkbokföringsadress och den önskade skolan.

Urvalsgrunderna tydliggörs och kompletteras

I reglerna kvarstår de urvalsgrunder som nämnden tidigare beslutat om men begreppet *relativ närhet* förtydligas ytterligare för att det ska vara tydligt för alla berörda vad det innebär. Begreppet förtydligas så att det ska framgå vilken som är en elevs alternativa skola vid beräkning av relativ närhet. Vidare föreslås två ytterligare urvalsgrunder som är absolut närhet och lottning. Det finns ett behov av att införa dessa urvalsgrunder för att på ett mer rättssäkert sätt kunna fördela skolplatser om en skola inte kan ta emot alla elever som söker dit.

Detta innebär att om det inte finns plats för alla elever på en skola ska urvalet ske enligt följande urvalsgrunder, som prövas i den ordning de står:

- 1) *Syskonförtur*. Elever som har syskon i årskurs 1-3 på den aktuella skolan, det läsår barnet ska börja i förskoleklass, ska tas emot på skolan före andra sökande. Som syskon räknas här helsyskon, halvsyskon samt så kallade ”bonussyskon”, alltså barn som är folkbokförda på samma adress men inte har samma föräldrar.
- 2) *Relativ närhet*. Relativ närhet innebär att om elev A och B sökt samma skola och bara en av eleverna kan beredas plats, mäts både elevernas avstånd till den sökta skolan och till en alternativ skola. Den alternativa skolan utgörs av elevens närmaste skola eller elevens näst närmaste skola. Om eleven har sökt till sin närmaste skola utgörs den alternativa skolan av elevens näst närmaste skola. Om eleven inte har sökt till sin närmaste skola utgörs den alternativa skolan av elevens närmaste. Relativ närhet blir skillnaden i avstånd mellan dessa skolor. Avståndet till den alternativa skolan subtraheras med avståndet till den sökta skolan. Den elev som får det högsta värdet i den uträkningen får platsen. Relativ närhet tillämpas efter urvalsgrunden syskonförtur.
- 3) *Absolut närhet*. Absolut närhet innebär att den elev som har närmast avstånd till skolan ska tas emot i skolan före andra sökande som bor längre bort från skolan. Med avstånd avses skolväg mellan hem och skola på Solna stads officiella gång- eller cykelvägar – inte fågelvägen eller med kollektivtrafiken. Med hemmet avses i regel elevens folkbokföringsadress. Mätning av avstånd och bedömning av absolut närhet görs centralt i kommunen, se avsnitt 4. Absolut närhet tillämpas efter urvalsgrunderna syskonförtur och relativ närhet har tillämpats.
- 4) *Lottning*. Om två eller fler elever är lika berättigade till en placering på en viss skolenhet, utifrån övriga urvalsgrunder, så tillämpas urvalsgrunden lottning för att fastställa vilken eller vilka elever som har rätt till placeringen. Denna urvalsgrund används alltså i sista hand.

Barn- och utbildningsförvaltningens förslag

Barn- och utbildningsförvaltningens föreslår att skolnämnden antar förvaltningens förslag till regler för placering i förskoleklass och grundskola i Solna stads kommunala skolor.



Regler för skolplacering i förskoleklass och grundskola i Solna stads kommunala skolor

Antagna av skolnämnden 2023-11-16, § 2023/xx, dnr SKN/2023:1226, träder i kraft 2024-01-01

Innehållsförteckning

1. Inledning och reglernas tillämpningsområde.....	3
2. Skolansökan till kommunala skolor i Solna under den årliga skolansökningsperioden.....	3
2.1 När sker skolansökan?	
2.2 Vilka omfattas av den årliga skolansökan?	
2.3. Så här går skolansökan till	
2.4 Vad händer om vårdnadshavarna inte anmäler önskemål om skolplacering i skolansökan	
3. Urval vid skolplacering i samband med skolansökan.....	6
3.1 Vårdnadshavarnas önskemål	
3.2 Närhetsprincipen	
3.3 Betydande organisatoriska eller ekonomiska svårigheter	
4. Kartor och mätning.....	9
4.1 Hur sker avståndsmätning när en elev placeras på evakueringsskola?	
5. Skolbyte och in- och utflyttning till kommunen under läsåret.....	9
5.1 Skolbyte inom Solna stad	
5.2 Elever folkbokförda i Solna som vill byta från en fristående skola eller annan kommuns skola	
5.3 Inflyttning till Solna stad	
5.4 Beslut	
5.5 Utflytt från Solna stad	
6. Interkommunal placering – placering av elever från andra kommuner i Solna stads skolor.....	11
6.1 Placering av elev på grund av särskilda skäl	
6.2 Placering för elever med familjehemsplacering, hem för vård eller boende eller stödboende	
6.3 Placering utifrån vårdnadshavares önskemål	



7. Vad händer i kommunala skolor efter en elev har placerats?.....	13
7.1 Vad händer om eleven inte tar sin plats i anspråk?.....	
8. Anpassad grundskola.....	13
9. Skolplacering av barn folkbokförda eller bosatta i Solna i fristående skolor och skolor i andra kommuner.....	13
9.1 Fristående skolor	
9.2 Skolor i annan kommun	
10. Att överklaga beslut om skolplacering.....	14
11. Fritidshem.....	15
12. Skolskjuts.....	15
13. Beaktande av barnets bästa vid framtagandet av skolplaceringsreglerna	15



1. Inledning och reglernas tillämpningsområde

I detta dokument finns skolnämndens regler för skolplacering i förskoleklass och grundskola i kommunal skola i Solna stad. Reglerna kompletterar skollagen (2010:800).

Barn som är folkbokförda i Sverige har skolplikt. Skolplikten inträder höstterminen det kalenderår som barnet fyller sex år och upphör vid utgången av vårterminen det tionde året efter att eleven har börjat fullgöra skolplikten. Skolplikt innebär att barn måste gå i skolan och delta i den verksamhet som anordnas där. De obligatoriska skolformerna där skolplikt gäller är förskoleklass, grundskola och anpassad grundskola. I Solna stad är det skolnämnden som ansvarar för att alla skolpliktiga barn får en skolplacering och fullgör sin skolplikt. Barn som inte är folkbokförda i Sverige har inte skolplikt. Dessa barn har dock under vissa förutsättningar rätt till utbildning i den kommun som räknas som deras hemkommun (se 7 kap. 2 §, 9 kap. 12 §, 10 kap. 24 §, 29 kap. 2-3 och 6 §§ skollagen [2010:800]). Skolnämnden i Solna stad ansvarar därför för att dessa barn erbjuds skolgång. När begreppen folkbokföring och folkbokföringsadress används i dessa regler så gäller för dessa barn i stället den adress där de är bosatta.

I detta dokument finns skolnämndens regler för skolplacering i förskoleklass och grundskola i kommunal skola i Solna stad.

Skolnämndens regler för skolplacering gäller inte för placering i fristående skolor eller skolor i andra kommuner. Reglerna gäller inte heller för skolplacering i anpassad grundskola i Solna stad.

2. Skolansökan till kommunala skolor i Solna under den årliga skolansökningsperioden

2.1 När sker skolansökan?

Solna stad har varje år en fast period för skolansökan till förskoleklass och grundskola inför kommande läsår. Barn- och utbildningsförvaltningen fastställer vilka datum som gäller och publicerar dessa på kommunens hemsida. Vårdnadshavare till elever som omfattas av den årliga skolansökan delges information om detta.



2.2 Vilka omfattas av den årliga skolansökan?

Skolansökan görs av vårdnadshavare till elever som är folkbokförda i Solna stad och har skolplikt. Skolansökan får även göras av vårdnadshavare till elever som inte är skolpliktiga men som räknas som bosatta i staden och har rätt till utbildning enligt skollagen (se avsnitt 1).

Skolansökan omfattar:

- barn som ska börja i förskoleklass.
- elever som går på en skola där nästkommande årskurs inte finns (till exempel elever som går på en F-3-skola och ska börja årskurs 4 och elever som går i en F-6-skola och ska börja årskurs 7).

Elever som ska flytta inom Solna stad eller till Solna stad och vill ansöka om skolplacering utifrån en kommande folkbokföringsadress måste i samband med skolansökan styrka den kommande folkbokföringsadressen med till exempel ett bostads- eller hyreskontrakt. För att kunna delta i skolansökan ska inflyttning i den nya bostaden i Solna stad ske senast dagen för uppropet gällande aktuellt läsår. Elever folkbokförda i annan kommun ingår annars inte i skolansökan. För interkommunal placering se avsnitt 6.

Vilka omfattas inte av den årliga skolansökan?

- Om den skola i Solna stad som eleven går i erbjuder högre årskurs, blir eleven automatiskt uppflyttad och vårdnadshavarna behöver inte göra någon ansökan.

2.3. Så här går skolansökan till

- Önskemål om skolplacering lämnas digitalt via en e-tjänst som nås via Solna stads hemsida.
- Vårdnadshavarna loggar in i e-tjänsten med e-legitimation, och lämnar önskemål om skolplacering. Vårdnadshavarna kan som minst ange ett och som mest tre alternativ när de ansöker. Alternativen rangordnas som första-, andra- och tredjehandsalternativ. Om vårdnadshavarna önskar en fristående skola eller en skola i en annan kommun måste de ansöka direkt dit, men de ska också fylla i skolansökan i Solna stads e-tjänst. Om eleven



har två vårdnadshavare krävs, som huvudregel, att de är överens för att önskemålet ska vara giltigt.

- Efter att önskemål om skolplacering registreras måste den andre vårdnadshavaren, vid gemensam vårdnad, logga in med e-legitimation och godkänna önskemålet (om inte en undantagssituation föreligger, exempelvis att den andre vårdnadshavaren inte kan fatta beslut på grund av allvarlig sjukdom, se 6 kap. 13 § föräldrabalken).
- När önskemål om skolplacering har lämnats skickas det automatiskt en bekräftelse via e-post.
- Barn- och utbildningsförvaltningen handlägger skolansökan i enlighet med skollagens krav och dessa regler. Därefter skickas placeringsbeslut ut till elevens vårdnadshavare efter perioden för den årliga skolansökan är slut.
- Om vårdnadshavare vill avstå sitt barns kommunala skolplacering i Solna på grund av att barnet fått plats i en fristående skola, skola i annan kommun, statlig skola, alternativt flyttar utomlands ska detta anmälas i Solna stads e-tjänst. I dessa fall förlorar man platsen och behöver ansöka på nytt om man vill ha en skolplacering i Solna stad. Eleven kan då inte garanteras en plats på samma skolenhet.

Det är viktigt att alla vårdnadshavare registrerar korrekt e-postadress och telefonnummer i e-tjänsten. I e-tjänsten är det även möjligt för vårdnadshavare att registrera ett bostads- eller hyreskontrakt (om de vill att avståndet beräknas från en framtida adress). Om en vårdnadshavare inte har e-legitimation, eller har skyddade personuppgifter, finns det möjlighet att lämna önskemål om skolplacering på en blankett via kommunens kontaktcenter.

2.4 Vad händer om vårdnadshavarna inte anmäler önskemål om skolplacering i skolansökan

Skolnämnden ansvarar för att alla skolpliktiga barn som har Solna som hemkommun, får en skolplacering och fullgör sin skolplikt. Skulle vårdnadshavarna av någon anledning avstå från att lämna önskemål om skolplacering måste eleven trots det placeras på en skolenhet. Det gäller också om ansökan av någon anledning inte är giltig, till exempel om en av vårdnadshavarna avstår från att godkänna önskemål om skolplacering (och ingen undantagssituation föreligger). Eleven placeras i dessa fall i enlighet med närhetsprincipen (se avsnitt 3.2).



3. Urval vid skolplacering i samband med skolansökan

3.1 Vårdnadshavarnas önskemål

Enligt skollagens bestämmelser ska en elev placeras vid den av kommunens skolenheter där elevens vårdnadshavare önskar att eleven ska gå. Kommunen får dock frångå vårdnadshavares önskemål:

- om önskad placering medför att en annan elevs berättigade krav på placering vid en skolenhet nära hemmet åsidosätts (den så kallade närhetsprincipen)
- om den önskade placeringen medför att betydande organisatoriska eller ekonomiska svårigheter uppstår för kommunen (till exempel om det saknas plats på den önskade skolan)
- om det är nödvändigt med hänsyn till övriga elevers trygghet och studiero (gäller endast grundskolan)

Det är Solna stad som avgör hur många elever som får plats på varje skolenhet.

3.2 Närhetsprincipen

Närhetsprincipen innebär att elever som inte får plats på någon av de skolor som vårdnadshavarna har önskat, eller vars vårdnadshavare inte lämnat något önskemål, ska placeras på en skola *nära hemmet*. Detta behöver inte vara den närmaste skolan. I Solna stad definieras en skola nära hemmet enligt följande:

- Årskurs F-3, skolan är belägen max 2500 meter (två och en halv km) från folkbokföringsadressen.
- Årskurs 4-6, skolan är belägen max 3500 meter (tre och en halv km) från folkbokföringsadressen.
- Årskurs 7-9, skolan är belägen max 4500 meter (fyra och en halv km) från folkbokföringsadressen.

En elev kan ha flera skolor nära hemmet. Vid mätning används den faktiska färdvägen (inte fågelvägen) mellan elevens folkbokföringsadress och den önskade skolan. För mer information se avsnitt 4.

3.3 Betydande organisatoriska eller ekonomiska svårigheter

Att en skola har fler sökande än det finns platser är det självklara exemplet på innebörden av betydande organisatoriska eller ekonomiska svårigheter. Om en skola inte kan ta emot alla sökanden behöver kommunen göra ett urval bland



de sökande för att avgöra vilka elever som kan beviljas placering. Några närmre bestämmelser om hur sådant urval ska gå till finns inte utan det är upp till varje kommun att bestämma vilka principer som ska tillämpas utifrån vägledning av praxis. Ett grundläggande krav är dock att urvalet ska ske på ett objektiva, sakligt och icke-diskriminerande sätt och med hänsyn tagen till vad som sammantaget är bäst för samtliga inblandade elever (se Högsta förvaltningsrättens dom HFD 2015 ref. 50).

I skolansökan anger elevens vårdnadshavare en till tre skolor där vårdnadshavarna önskar att eleven ska placeras. Vårdnadshavarnas önskemål ska rangordnas. Eleverna placeras så långt som möjligt i enlighet med vårdnadshavarnas önskemål. När det är fler elever som vill gå på en skola än det finns platser, placeras eleverna utifrån nedan angivna urvalsgrunder. Urvalsgrunderna tillämpas i den ordning de anges:

1. Syskonförtur.
2. Relativ närhet
3. Absolut närhet
4. Lottning

3.3.1 Vad innebär syskonförtur?

I de fall alla elever som söker inte får plats på en skola tillämpas syskonförtur. Det gäller elever som har syskon i årskurs 1-3 på den aktuella skolan, det läsår barnet ska börja i förskoleklass. Som syskon räknas här helsyskon, halvsyskon samt så kallade "bonussyskon", alltså barn som är folkbokförda på samma adress men inte har samma föräldrar.

3.3.2 Vad innebär relativ närhet?

Relativ närhet innebär att om elev A och B sökt samma skola och bara en av eleverna kan beredas plats, mäts både elevernas avstånd till den sökta skolan och till en alternativ skola. Den alternativa skolan utgörs av elevens närmaste skola eller elevens näst närmaste skola. Om eleven har sökt till sin närmaste skola utgörs den alternativa skolan av elevens näst närmaste skola. Om eleven inte har sökt till sin närmaste skola utgörs den alternativa skolan av elevens närmaste. Relativ närhet blir skillnaden i avstånd mellan dessa skolor.



Avståndet till den alternativa skolan subtraheras med avståndet till den sökta skolan. Den elev som får det högsta värdet i den uträkningen får platsen.

Med avstånd avses skolväg mellan hem och skola på Solna stads officiella gång- eller cykelvägar – inte fågelvägen eller med kollektivtrafiken. Med hemmet avses i regel elevens folkbokföringsadress. Mätning av avstånd och bedömning av relativ närhet görs centralt i kommunen, se avsnitt 4.

Den relativa närheten innebär inte att en elev är garanterad plats i den skola som ligger närmast hemmet eller att en elev som bor närmast den valda skolan automatiskt har förtur dit. Målet med att använda relativ närhet är att alla elever ska få plats på en skola som är relativt nära hemmet.

Relativ närhet tillämpas efter urvalsgrunden syskonförtur om det finns fler barn med syskonförtur än det finns platser på den aktuella skolan. Relativ närhet tillämpas också om det saknas elever som har rätt till syskonförtur, eller det finns platser kvar att fördela efter det att urvalsgrunden syskonförtur tillämpats.

3.3.3 Vad innebär absolut närhet?

Absolut närhet innebär att den elev som har närmast avstånd till skolan ska tas emot i skolan före andra sökande som bor längre bort från skolan. Med avstånd avses skolväg mellan hem och skola på Solna stads officiella gång- eller cykelvägar – inte fågelvägen eller med kollektivtrafiken. Med hemmet avses i regel elevens folkbokföringsadress. Mätning av avstånd och bedömning av absolut närhet görs centralt i kommunen, se avsnitt 4. Absolut närhet tillämpas efter att urvalsgrunderna syskonförtur och relativ närhet har tillämpats.

3.3.4 Vad innebär lottning?

Om två eller fler elever är lika berättigade till en placering på en viss skolenhet, utifrån övriga urvalsgrunder, så tillämpas urvalsgrunden lottning för att fastställa vilken eller vilka elever som har rätt till placeringen. Denna urvalsgrund används alltså i sista hand om två elever har syskonförtur, lika relativt avstånd och samma absoluta närhet (till exempel om eleverna har syskon på skolan och bor i samma port i en flerfamiljsfastighet). Den kan också användas då ingen av eleverna har syskonförtur men då de har samma relativa närhet och samma absoluta närhet (till exempel om eleverna bor i samma port i en flerfamiljsfastighet). Lottningen sker i dessa fall per automatik i det datasystemet för skolplacering som förvaltningen använder sig av.



4. Kartor och mätning

Mätning av de avstånd som behövs för att placera elever i enlighet med stadens riktlinjer för skolplacering baseras på Solna stads adresspunktlager och den nationella vägdatabasen (NVDB). Varje skolenhet har en mätpunkt i anslutning till en huvudentré. Det är inte säkert att denna mätpunkt överensstämmer med elevens skolingång. Elevernas folkbokföringsadress hämtas från Skatteverket.

4.1 Hur sker avståndsmätning när en elev placeras på evakueringsskola?

Ibland kan elever behöva evakueras från kommunens skolor, till exempel vid omfattande renovering av skollokaler. Eleverna placeras då i tillfälliga skollokaler, en så kallad evakueringsskola. När evakueringsskola finns, mäts avståndet mellan elevens hem och den ordinarie skolan vid placering av elev enligt närhetsprincipen och urvalsgrunden relativ närhet. Det är följaktligen elevens ordinarie skola som används för uträkning av relativ närhet. Barn- och utbildningsförvaltningen kan dock frångå denna princip om evakueringen kommer att påverka en elev under betydande del av skoltiden på skolan.

5. Skolbyte och in- och utflyttning till kommunen under läsåret

Ansökan om skolbyte samt ansökan om skolplacering vid inflyttning till Solna stad prövas löpande och enligt samma förfarande samt utifrån samma urvalsgrunder som beskrivs ovan i avsnitt 3. Vårdnadshavarnas önskemål beaktas så långt som möjligt, det vill säga i mån av plats.

5.1 Skolbyte inom Solna stad

Vårdnadshavare till elever som är folkbokförda i Solna stad vilka går i kommunal skola i Solna och som önskar en annan skolplacering för sitt barn har möjlighet att ansöka om skolbyte när som helst under läsåret. Alla skolbyten kräver, som huvudregel, att vårdnadshavarna är överens och placering på önskad skola sker i mån av plats.

Elever som är folkbokförda i Solna stad och ska flytta inom kommunen har rätt till ny skolplacering om flytten medför att elevens nuvarande skolplacering



överskrider Solna stads definition av närhetsprincipen/nära hemmet (se avsnitt 3.2). Vårdnadshavare måste dock alltid aktivt ansöka om en ny skolplacering då eleven har rätt att behålla sin nuvarande skolplacering även efter flytten. Vid önskan om skolbyte behöver vårdnadshavarna styrka att eleven kommer att vara folkbokförd på sin nya adress. Detta sker genom att vårdnadshavare bifogar en kopia på ett hyres- eller bostadskontrakt till sin ansökan.

5.2 Elever folkbokförda i Solna som vill byta från en fristående skola eller annan kommuns skola

Om en elev som är folkbokförd i Solna, och går årskurs F-9 i en fristående skola/annan kommuns skola, vill byta skola och gå vid en kommunal skola i Solna i stället så har de eleverna skolplikt och en lagstadgad rätt till en skolplacering nära hemmet i sin hemkommun (se avsnitt 3.2). Vårdnadshavare behöver ansöka om en ny skolplacering.

5.3 Inflyttning till Solna stad

Elever som flyttar till Solna stad och ansöker om skolplacering placeras löpande. Eleven har en rätt till skolplacering nära hemmet (se avsnitt 3.2). Det krävs, som huvudregel, att vårdnadshavarna är överens vid skolplacering.

5.4 Beslut

Ett positivt beslut om skolplacering, efter ansökan om skolbyte eller inflyttning, ersätter det tidigare beslutet om skolplacering. Detta innebär att elevens tidigare placering upphör. Ett negativt beslut efter ansökan om skolbyte innebär att elevens nuvarande skolplacering kvarstår. Vårdnadshavare som vill ansöka på nytt behöver göra en ny ansökan. Om Solna stad inte kan tillmötesgå vårdnadshavarnas önskemål om skolplacering vid inflyttning så erbjuds eleven placering på en skolenhet nära hemmet där det finns plats.

5.5 Utflytt från Solna stad

Vid en flytt från kommunen har elever rätt att gå kvar i skola i Solna läsåret ut. Elever som går i årskurs 8 har därutöver rätt att gå kvar i skola i Solna hela årskurs 9. Detta framgår av skollagen.

Om eleven flyttar från kommunen ska vårdnadshavarna göra en flyttanmälan i e-tjänst på solna.se. Elevens skolplacering upphör vid läsårets slut när eleven



flyttar från kommunen, om inte elevens vårdnadshavare önskar att skolplaceringen ska upphöra tidigare.

Om elevens vårdnadshavare vid flytt från kommunen inte säger upp elevens skolplacering vid läsårets slut fattar barn- och utbildningsförvaltningen ett beslut om att elevens skolplacering upphör vid läsårets slut. Detta gäller elever i årskurs F-7.

Om vårdnadshavarna till elever i årskurs F-7 vill att barnet ska gå kvar i Solna stads skola kommande läsår, trots att eleven flyttat från kommunen, behöver de ansöka om och beviljas fortsatt skolplacering för eleven. I Solna stad anses att läsåret påbörjas och avslutas i enlighet med skolnämndens beslut om läsårstider.

Om en elev som har fått en ny placering på en kommunal skola i Solna flyttar till en annan kommun innan läsåret har påbörjats, förlorar eleven sin rätt till placeringen. Det är elevens vårdnadshavares skyldighet att anmäla eventuell flytt till Solna stad.

6. Interkommunal placering – placering av elever från andra kommuner i Solna stads skolor

6.1 Placering av elev på grund av särskilda skäl

En elev har rätt att bli mottagen i en annan kommuns skola, om eleven med hänsyn till sina personliga förhållanden har *särskilda skäl* att bli mottagen i den andra kommunen. Det är den mottagande kommunen som avgör om särskilda skäl föreligger efter att ha inhämtat yttrande från elevens hemkommun.

Vårdnadshavare kan ansöka om placering på grund av särskilda skäl på en särskild blankett som finns på solna.se.

Exempel på särskilda skäl kan vara att eleven är utsatt för kränkande behandling i sin skola i hemkommunen eller att eleven bor på ett skyddat boende i Solna. Prövningen görs individuellt från fall till fall.

Rätten att få gå i Solnas kommunala förskoleklasser och grundskolor på grund av att särskilda skäl föreligger beviljas endast för läsåret som ansökan om skolplacering gäller. För varje nytt läsår krävs därför ett nytt beslut om inte



eleven blir folkbokförd i kommunen under tiden. Om bara en årskurs återstår av skolgången, har eleven rätt att gå kvar det sista läsåret dvs. elever i årskurs 8 har rätt att gå kvar i årskurs 9.

6.2 Placering för elever med familjehemsplacering, hem för vård eller boende eller stödboende

En elev som är folkbokförd i en annan kommun och vistas i ett familjehem, hem för vård eller boende (HVB-hem), eller stödboende för barn och unga i åldern 16-20 år (stödboende) som avses i 6 kap. 1 § socialtjänstlagen (2001:453) i Solna kommun, kan beviljas rätt att bli mottagen i en förskoleklass eller grundskola i Solna på samma villkor som elever som har Solna som hemkommun.

Om det hem där barnet vistas har fullmakt eller annan form av mandat (till exempel ett beslut från socialnämnden) att ombesörja elevens skolgång, får föräldrarna i familjehemmet/HVB-hemmet/stödboendet ansöka om att eleven ska ges skolplacering. Om det hem där barnet vistas saknar rätten att ombesörja elevens skolgång, är det elevens vårdnadshavare som måste göra ansökan.

6.3 Placering utifrån vårdnadshavares önskemål

Solna stad får även ta emot en elev som bor i en annan kommun efter *önskemål från vårdnadshavarna*. Vårdnadshavare till elever folkbokförda utanför Solna stad kan ansöka om interkommunal skolplacering. Om en ansökan görs för kommande läsår, behandlas ansökan först efter perioden för det aktuella läsårets årliga skolansökansperiod. I annat fall behandlas ansökan löpande. I Solna stad tas dessa elever endast emot och placeras i mån av plats. Om eleven blir antagen på den önskade skolan görs en överenskommelse mellan Solna och hemkommunen om ersättning.

En elev med interkommunal placering i Solna stad har rätt att fullfölja utbildning inom förskoleklass och grundskola på samma skolenhet så länge eleven inte behöver göra en aktiv skolansökan eller byta skola vid övergång mellan stadier. En elev, folkbokförd utanför Solna stad, som går på en skola där nästkommande årskurs inte finns (det vill säga elever som går på en F-3-skola eller F-6-skola och ska börja årskurs 4 respektive årskurs 7 på en annan



skola) och önskar en fortsatt placering i Solna stad måste inkomma med en ny ansökan. Eleven tas emot och placeras enbart i mån av plats. Om eleven blir antagen på den önskade skolan görs en överenskommelse mellan Solna stad och hemkommunen om ersättning.

7. Vad händer i kommunala skolor efter en elev har placerats?

När eleven är placerad på en viss skola, beslutar rektorn sedan i organisatoriska och pedagogiska frågor, till exempel klassplacering, allt som rör skolans val och pedagogisk profil eller inriktning. Valfriheten i Solna omfattar ansökan till önskad skola, men inte val av klass, grupp eller lärare.

7.1 Vad händer om eleven inte tar sin plats i anspråk?

Om en elev som fått en skolplacering i Solna inte tar sin plats i anspråk kan eleven förlora sin skolplacering. Så är fallet om det visar sig att eleven är inskriven vid en fristående skola, skola i annan kommun eller statlig skola och har tagit den platsen i anspråk, i stället för den plats i kommunal skola i Solna som eleven tilldelats. Så kan också vara fallet om eleven har flyttat utomlands. I annat fall följs Solna stads riktlinjer och rutiner för skolpliktsbevakning för att se till att eleven fullgör sin skolplikt.

8. Anpassad grundskola

Dessa regler gäller, som ovan framgått, inte för skolplacering i anpassad grundskola. Det finns ett särskilt mottagnings- och skolplaceringsförfarande till anpassad grundskola i Solna stad. Anpassad grundskola är en egen nioårig skolform med egna kursplaner. Denna skolform är till för elever som inte når upp till grundskolans kunskapskriterier på grund av att de har en intellektuell funktionsnedsättning. Den är även till för elever som har fått en betydande och bestående begåvningsmässig funktionsnedsättning på grund av hjärnskada.

9. Skolplacering av barn folkbokförda eller bosatta i Solna i fristående skolor och skolor i andra kommuner

9.1 Fristående skolor

Solna stad ansvarar inte för ansökningar till eller beslut om skolplacering på fristående skolor. Vårdnadshavare som önskar plats för sitt barn på en



fristående skola vänder sig direkt till den fristående skolan. Fristående skolor placerar elever utifrån sina egna urvalskriterier. Om en elev som är folkbokförd i Solna stad får plats på en fristående skola, ska den fristående skolan informera Solna stad. Vårdnadshavarna ska även informera Solna stad om detta i e-tjänst på solna.se.

9.2 Skolor i annan kommun

Vårdnadshavare som vill placera sitt barn på en kommunal skola i en annan kommun vänder sig direkt till den kommun där plats önskas. Den mottagande kommunen placerar elever i mån av plats i sina skolor utifrån sina egna urvalskriterier. Om en elev som är folkbokförd i Solna stad får plats på en annan kommuns skola, ska den kommunen informera Solna stad.

Vårdnadshavarna ska även informera Solna stad om detta i e-tjänst på solna.se. Om eleven blir antagen på den önskade skolan görs en överenskommelse mellan Solna stad och skolkommunen om ersättning.

En elev har rätt att bli mottagen i en annan kommuns skola, om eleven med hänsyn till sina personliga förhållanden har särskilda skäl att bli mottagen i den andra kommunen. Det är den mottagande kommunen som avgör om särskilda skäl föreligger efter att ha inhämtat yttrande från elevens hemkommun. Om en elev har tagits emot i en annan kommuns skola har eleven rätt att gå kvar i den skolan hela läsåret även om de förhållanden som låg till grund för mottagandet ändras under läsåret. Om bara en årskurs återstår av skolgången, har eleven rätt att gå kvar det sista läsåret.

10. Att överklaga beslut om skolplacering

Vårdnadshavare som är missnöjda med ett beslut om skolplacering kan överklaga beslutet. Ett beslut om skolplacering, där vårdnadshavarens önskemål frångåtts på grund av en annan elevs rätt att placeras på en skolenhet nära hemmet, kan överklagas till förvaltningsrätt inom ramen för så kallad laglighetsprövning. Genom laglighetsprövning prövas bara beslutets laglighet, inte om beslutet är lämpligt eller skäligt. Det betyder att domstolen inte kan fatta ett nytt beslut i frågan, utan endast upphäva beslutet och kräva att kommunen fattar ett nytt beslut.



Ett beslut om skolplacering där vårdnadshavares önskemål frångåtts på grund av att den önskade placeringen skulle medföra betydande organisatoriska eller ekonomiska svårigheter för kommunen, eller på grund av att det bedömts som nödvändigt med hänsyn till övriga elevers trygghet och studiero, överklagas till Skolväsendets överklagandenämnd som prövar beslutet i sin helhet.

På det placeringsbeslut som vårdnadshavarna får från barn- och utbildningsförvaltningen framgår till vilken instans vårdnadshavarna kan överklaga beslutet.

11. Fritidshem

Vårdnadshavare som har omsorgsbehov kan ansöka om fritidshemsplacering så snart de fått beslut om skolplacering. Detta görs i e-tjänsten för fritidsansökan på solna.se. För elever som går i Solna stads skolor och är folkbokförda i annan kommun gäller hemkommunens regler för placering i fritidshem.

12. Skolskjuts

Val av skola och byte av skolenhet, samt flytt (byte av folkbokföringsadress) inom kommunen, kan påverka elevens möjlighet att beviljas skolskjuts. Mer information om skolskjuts finns i Skolnämndens riktlinjer för skolskjuts och på Solna stads hemsida.

13. Beaktande av barnets bästa vid framtagandet av skolplaceringsreglerna

Av artikel 3 i FN:s konvention om barnets rättigheter framgår att det vid alla åtgärder som rör barn ska beaktas vad som bedöms vara barnets bästa. Av högsta förvaltningsdomstolens avgörande HFD 2015 ref. 50 följer att urvalet till kommunala skolor ska ske på ett objektiva, sakligt och icke-diskriminerande sätt och med hänsyn tagen till vad som sammantaget är bäst för samtliga inblandade elever. Genom dessa regler säkerställs att elever som bor i Solna stad får en skola nära hemmet, utifrån stadens definition av vad som är nära hemmet, och att elevers vårdnadshavare kan ansöka om skolplacering för sina barn på lika villkor. Detta bör sammantaget vara bäst för samtliga inblandade elever. På så sätt har barnets bästa beaktats vid framtagande av dessa regler.



Barn- och
utbildningsförvaltningen

Tjänsteskrivelse

2023-10-10
SKN/2023:503

Svar på nämndinitiativ från Veronika De Jonge (M) gällande uthyrning av skollokaler till föreningslivet utanför skoltid

Förslag till beslut

Skolnämnden förklarar nämndinitiativet besvarat.

Sammanfattning

Vid skolnämndens sammanträde den 27 april 2023 inkom Veronika de Jonge (M) med ett nämndinitiativ gällande uthyrning av skollokaler till föreningslivet utanför skoltid.

För att en uthyrning ska kunna göras av skollokaler på ett säkert sätt krävs det att lokalen är avskild från andra delar av skolan. Förvaltningens utredning visade att det historiskt varit omfattande problem kring att brukare inte hanterat låsningen, larmningen samt städningen på ett korrekt sätt, vilket har resulterat i väktartutryckningar och att skolpersonalen morgonen efter står med lokaler som inte går att bedriva undervisning i. Detta hoppas förvaltningen komma till bukt med genom att organisera för att ha en vaktmästare på plats under hela uthyrningen, samt att bokning av städbolag inte är valbart för hyresgästen. Utredningen visade också att det även krävs en administratör som kan hantera all administration kring bokningen samt en ledningsperson (rektor/biträdande rektor) som kan hantera kontraktssignering och fakturering.

Mot bakgrund av förvaltningens utredning öppnade förvaltningen under våren 2023 upp Bergshamraskolans aula för uthyrning, i samråd med rektor på skolan. Lokalen anses möta de krav för uthyrning av skollokaler som utredningen visade. Bokningsinformation, regler för uthyrning och priser finns på solna.se på sidan för 'Hyra lokal för arrangemang', där staden samlat de lokaler som tillhandahålls för uthyrning.

Mot bakgrund av ovanstående anser förvaltningen att nämndinitiativet är besvarat.

Bakgrund

Förvaltningens utredning visade att:

Uthyrning av skollokaler kräver en administration och organisation som idag inte finns på stadens skolor.

Skollokaler är olika lämpade för uthyrning. För att en uthyrning ska kunna göras på ett säkert sätt krävs att lokalen är avskild från andra delar av skolan, till exempel en friliggande byggnad eller en lokal varifrån man inte kan nå andra delar av skolan. Detta för att hyresgäster inte ska kunna ta sig in i andra delar av lokalen med potentiell risk för till exempel skadegörelse och nedsmutsning.

Det har historiskt varit omfattande problem vid uthyrningar bland annat avseende lokaler som inte låsts och larmats korrekt vilket resulterat i utryckningar från stadens vaktbolag. Detta medför en kostnad som uthyrande skola betalat då det ofta är svårt att utreda/driva frågan om vems



ansvaret är. Detta hoppas förvaltningen komma till bukt med genom att organisera för att ha en vaktmästare på plats under hela uthyrningen.

Det har historiskt även varit problem med dåligt, eller inte alls, städade lokaler efter uthyrningar, med följden att skolpersonal morgonen efter står med lokaler som inte går att bedriva undervisning i. Detta hoppas förvaltningen komma till bukt med genom att bokning av städbolag görs av skolans uthyrningsadministratör och inte är valbart för hyresgästen.

Försäkringsfrågan bör utredas vidare.

Förvaltningens utredning visade att uthyrning av skollokaler kräver:

En administratör som:

- Tar emot bokningar
- Håller i bokningskalendern
- Håller i kontakten med hyresgästen
- Hanterar bokning av vaktmästare och kontakt med vaktmästare
- Bokar städning och har kontakt med städbolaget
- Ombesörjer ifyllt kontrakt

En vaktmästare som:

- Är på plats för att släppa in hyresgäst
- Visar lokalen
- Finns på plats under hela uthyrningen
- Låser och larmar efter att hyresgästen lämnat

En ledningsperson (rektor/biträdande rektor) som:

- Signerar kontrakt
- Läger in faktureringsuppgifter i kundfaktura i e-tjänst

Förvaltningens utredning kring pris-/kostnadsfrågan visade att:

Det finns idag ingen av staden fastställd taxa för uthyrning av skollokaler. Förvaltningen såg över kostnaderna för uthyrning och tog fram den prisbild som nu presenteras på uthyrningssidan. Taxan bör fastställas av staden enligt gängse rutiner.

Idag står barn- och utbildningsförvaltningen för kostnaden för vaktmästaren vid uthyrning. Frågan om var i staden denna kostnad ska tas bör utredas vidare för att undvika att kostnaden belastar skolverksamheten.

Kostnad för uthyrning – 3 kostnadsdelar:

Lokalhyra; 515 kr/tim (administration, slitage, förbrukningsmaterial) – hyresgäst faktureras, skolan behåller intäkten.

Städning; 755 kr/tillfälle – hyresgäst faktureras tillsammans med lokalhyran, skolan betalar städbolaget. Vid omfattande nedsmutsning/nedskräpning kan kostnaden för



städning komma att öka. Skolan fakturerar kunden och betalar städbolaget.

Vaktmästare; 2000 kr/månad i form av påslag på lönen för vaktmästare på en av stadens skolor – BUF står för denna kostnad.

Regelverket och uthyrningstider sågs över enligt nedan:

Uthyrningstider

Måndag-fredag 19.00-21.00

Lördag-söndag 10.00-21.00

Regler

Alkohol, rökning, droger förbjudet i och runt lokalen.

Förtäring är ej tillåtet i lokalen.

Djur är ej tillåtna i lokalen.

Fredrik Nordvall
Förvaltningschef

Anja Engdahl
Avdelningschef kommunikation och
lokalfrågor

Lena Lundström
Skolchef



Skolnämnden

27 april 2023

10. Övriga frågor Nämndinitiativ

Att ge föreningar och civilsamhälle möjlighet att hyra kommunens lokaler är ett enkelt och bra sätt att gynna Solnas föreningsliv. Vill vi ha en levande stad där människor kan mötas – då är det orimligt att inte möjliggöra möten i stadsdelarnas mest anpassade lokaler, vilket skolorna oftast är.

Moderaterna i Solna har nåtts av uppgifterna att föreningar runt om i Solna stängs ute från att hyra lokaler i anslutning till våra skolor. I Bergshamra finns flera exempel där man nekats att hyra skolans aula för såväl årsmöten som klädbytdagar. Moderaterna undrar varför dessa besked kommer nu och anser att dessa regler snarast bör ändras.

Förslag till beslut:

- Att förvaltningen skyndsamt återkommer med förslag på hur vi återigen kan möjliggöra för uthyrning av skollokaler till föreningslivet utanför skoltid.

För Moderaterna

Veronika de Jonge