



REGIONNÄTSTATION GALOPPVÄGEN | GESTALTNINGSPROGRAM

VATTENFALL  AREJLERS & RUNDQUIST



SOLNA STAD

2021-03-26

INNEHÅLL

SID.

BAKGRUND & PLATS	3
ÖVERGRIPANDE FORM	4
DELAR & MATERIAL	6
MARK	8
BELYSNING	13

ALLA SKALOR I A4 FORMAT

SOLNA STAD

Marcus Schramm
Martin Båth
Nils Forsberg

BYGGHERRE

Vattenfall Eldistribution AB

ARKITEKTUR

&Rundquist
Henrik Rundquist
Johanna Hellström
Elin Pääjärvi

RÅDGIVNING LANDSKAP

Nivå Landskapsarkitektur

RÅDGIVNING LJUSSÄTTNING

Black Ljusdesign

TEKNIK & KONSTRUKTION

Rejlers

DAGVATTEN

Sweco

BAKGRUND & PLATS

På grund av den nya stadsbebyggelsen och den därmed ökande belastningen av elnätet i Solna har Vattenfall Eldistribution AB beslutat att uppföra en ny regionnätstation vid Galoppvägen i Solna.

Den nya regionnätstationen ska ligga på samma plats som befintlig transformatorstation. Platsen gränsar mellan den nya täta stadsbebyggelsen och parkområdet i slutningen väster om Galoppvägen.



SITUATIONSPLAN MED PLAN FRÅN ILLUSTRATIONSBILAGA TILL DETALJPLAN FÖR KV. STARTBOXEN, SOLNA STAD.



BEFINTLIG SITUATION PÅ PLATSEN



EXEMPEL FÖRÄDLAD STEN, SKULPTUR AV ELYN ZIMMERMAN



VISIONSBILD FÖR KVARTERET STARBOXEN, WHITE ARKITEKTER

ÖVERGRIPANDE FORM

DEL AV DET GRÖNA

Placeringen av regionnätstationen, vid gatans västra sida och vid släntens fot, innebär att regionnätstationen primärt ingår i det gröna sammanhanget längs Galoppvägens västra sida. Men det innebär också att stationen med sin front, parallell med gatan, har en tydlig relation till det ordnade gaturummet och de nya husfasaderna på östra sidan.

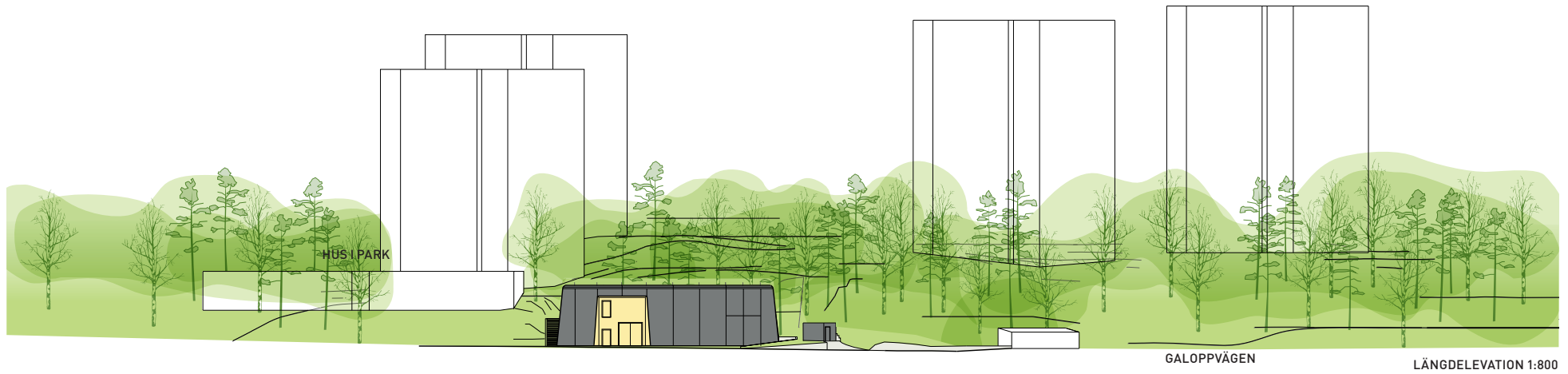
YTTRE FORM

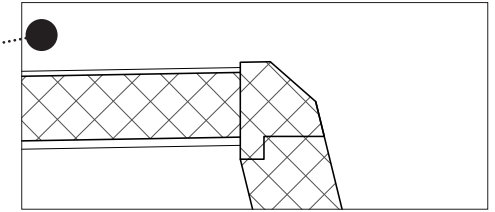
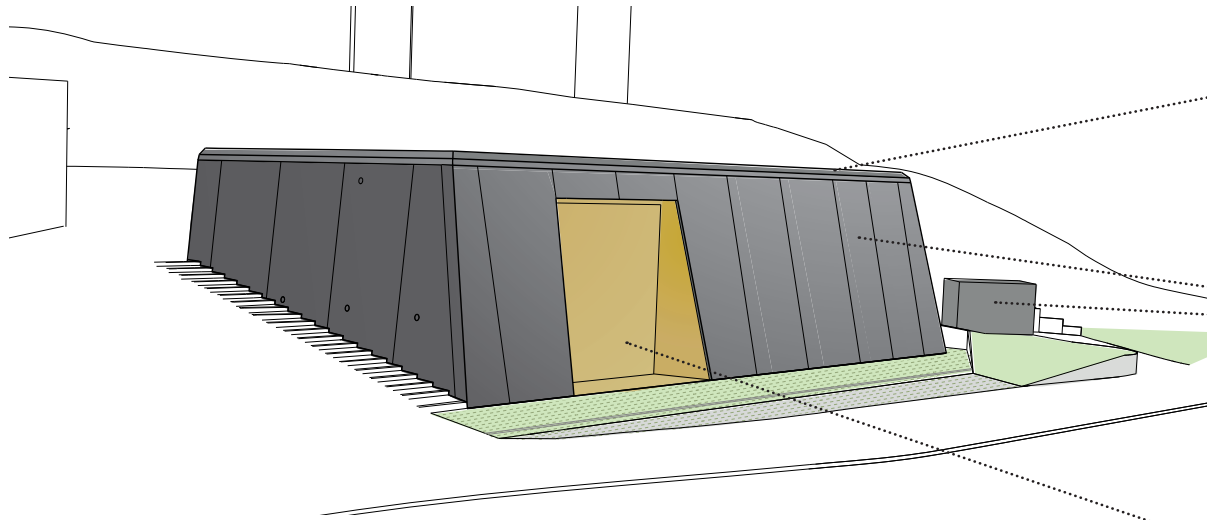
Byggnaden har en yttre form av en stod med lutande väggar i gråsvart cementmosaik. Som en stor, tung sten inordnar den sig mot bergväggen och trädrådån på höjden och i slänten.

Framför byggnaden finns en angörings- och inlastningsyta som sluttar upp från gatans nivå.

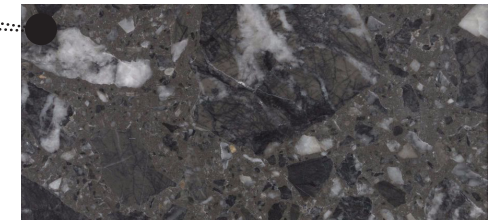
Ur den stora formen finns en utskuren "förgylld" nisch där portar samlas på ett ordnat sätt.

Taket, husets femte fasad, är synligt från närliggande byggnader och grönområdet uppe på slänten. För att ytterligare förstärka byggnaden som en del av berget och parkområdet är taket klätt med sedummatta.

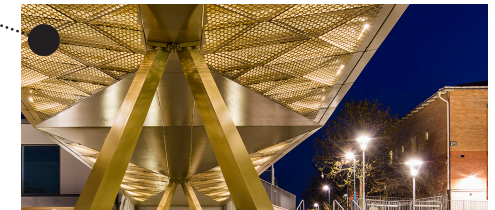




KRÖNSTEN, PRINCIPRITNING



CEMENTMOSAIK



MÅLAD PLÅT, RINKEBYBRON

DELAR & MATERIAL

LUTANDE VÄGGAR I CEMENTMOSAIK

Tre av husets fyra fasader, de som är synliga från gatan, lutar. De lutande väggarna har en yta av mörk gråsvart slipad cementmosaik. Fasadelementen har en vertikal indelning med fogar placerade i relation till nisch, demonterbara delar och hörn, så att ett väl ordnat mönster skapas.

En parti av den lutande fasaden som ligger parallell med gatan är demonterbar och materialmässigt samma som omgivande fasad.

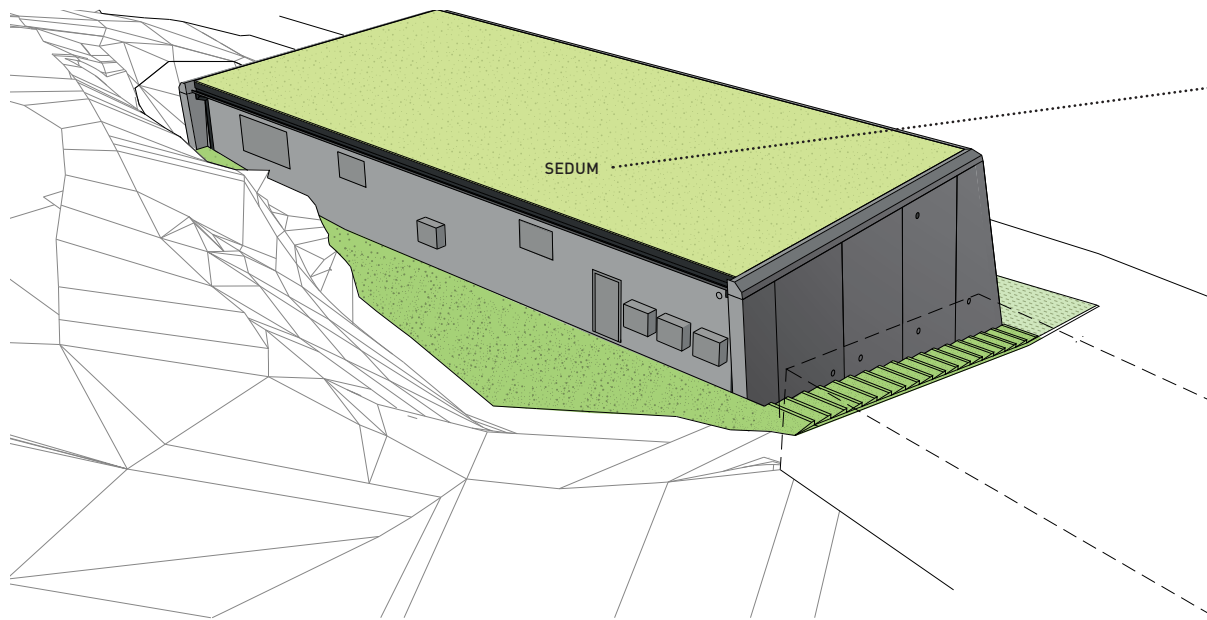
De lutande väggarna möter det växtbeklädda taket med en kantad krönsten (se detalj krönsten) som ger ett mjukt avslut upptill och som inkluderar taket i den övergripande formen.

Kulvertentrén norr om byggnaden bekläds med skivor av samma gråsvarta cementmosaik som huvudbyggnaden.

PLÅTBEKLÄDD NISCH

Nischen formas av snedställda ytor och i kontrast mot den mörka cementmosaik "förgylls" de med i guldkulör målade plåt.

I nischen samlas portar på ett ordnat sätt. Alla portar är målade i samma kulör som den metallfärgade plåten.



SEDUMTAK

Taket, som är synligt från husen och höjden bakom stationen, anläggs med en matta av sedum för att visuellt knyta samman grönområdet och regionnätstationen.

Sedummatta på taket är fördelaktigt ur dagvattenhanteringssynpunkt då grönskan fördröjer flödet av regnvatten.

BAKSIDA

Husets baksida, fasaden som inte syns från gatan, är i betong. Här placeras ventilationsgaller, luckor, luftvärmepumpar med mera. Även häng- och stuprännor för avvattning finns här.

Husets gavlar avslutas mot slänten med en kort förlängning så att utstickande delar på baksidan inte ska vara synliga från gatan.

På husets gavlar finns ett antal mindre och ett stort ventilationsgaller. För att ge ett så litet intryck som möjligt målas de i en kulör som ligger nära cementmosaikens.

MARK

ÅTKOMST

Servicepersonal kommer i personbil och har sin åtkomst till stationen genom att köra upp på den hårdgjorda ytan framför stationen. Fordon parkeras utanför huvudingång.

ARMERAT GRÄS

På ytan framför stationen läggs armerat gräs, ytterligare ett grepp för att tydliggöra stationens samhörighet med grönområdet snarare än den hårdgjorda staden.

Armerat gräs är fördelaktigt ur dagvattenhateringssynpunkt eftersom det ökar infiltrationsmöjligheterna.

Mellan gc väg och ytan med gräsbetong tas lutningen upp med en körbar beläggning av smågatsten.

MURAR

Murar utförs i ljusgrå råkilad granit.

Norr om byggnaden vid nödutgången möter en stödmur uppfyllnad och befintlig mark.

Kring kulvertnedgången är marken högre och stödmur behövs eventuellt på en sträcka längs g/c vägen.

UTFYLLNAD MARK

Eftersom byggnaden står nära bergkanten, bitvis så att berg kommer att sprängas bort, uppstår ett hålrum kring stationen som behöver fyllas.

Marken byggs upp kring byggnadens södra, norra och västra fasad. Vid den norra gaveln avslutas fyllningen med en stödmur vid nödutrymningsdörren.

Ovanpå markutfyllnaden, vid stationens baksida, planteras skugg- och tramtålig växtlighet som visuellt kopplas samman med kringgårdande grönska.

Växtvalet för slänten vid stationens södra gavel ska vara samma eller likna befintlig växtlighet kring bädden.

ÅSNESTIG

På baksidan av byggnaden finns ventilationsgaller, luckor och luftvärmepumpar som kräver åtkomst.

Längs byggnadens södra fasad finns en åsnevig som för servicepersonal förenklar åtkomsten till baksidan. Sättstegen utgörs av kantsten i ljusgrå råkilad granit och planstegen har gräsbeklädd överyta.

DAGVATTENSYSTEM & VÄXTBÄDD

Söder om byggnaden, nedanför muren, anläggs en växtbädd för dagvatten som fördröjer och renar överflödigt vatten från förytan och byggnadens tak.

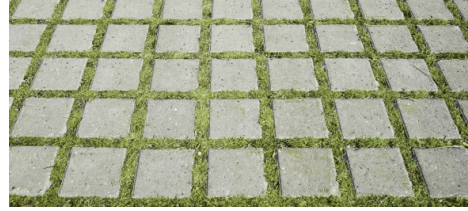
Växtbädden utformas så att den följer geometrin för omkringliggande mark och växtvalet ska vara samma eller likna befintlig växtlighet kring bädden. Växtbädden ska vara integrerad i slänten.



BEFINTLIG GRÖNSKA LÅNGS STATIONENS SÖDRA GAVEL



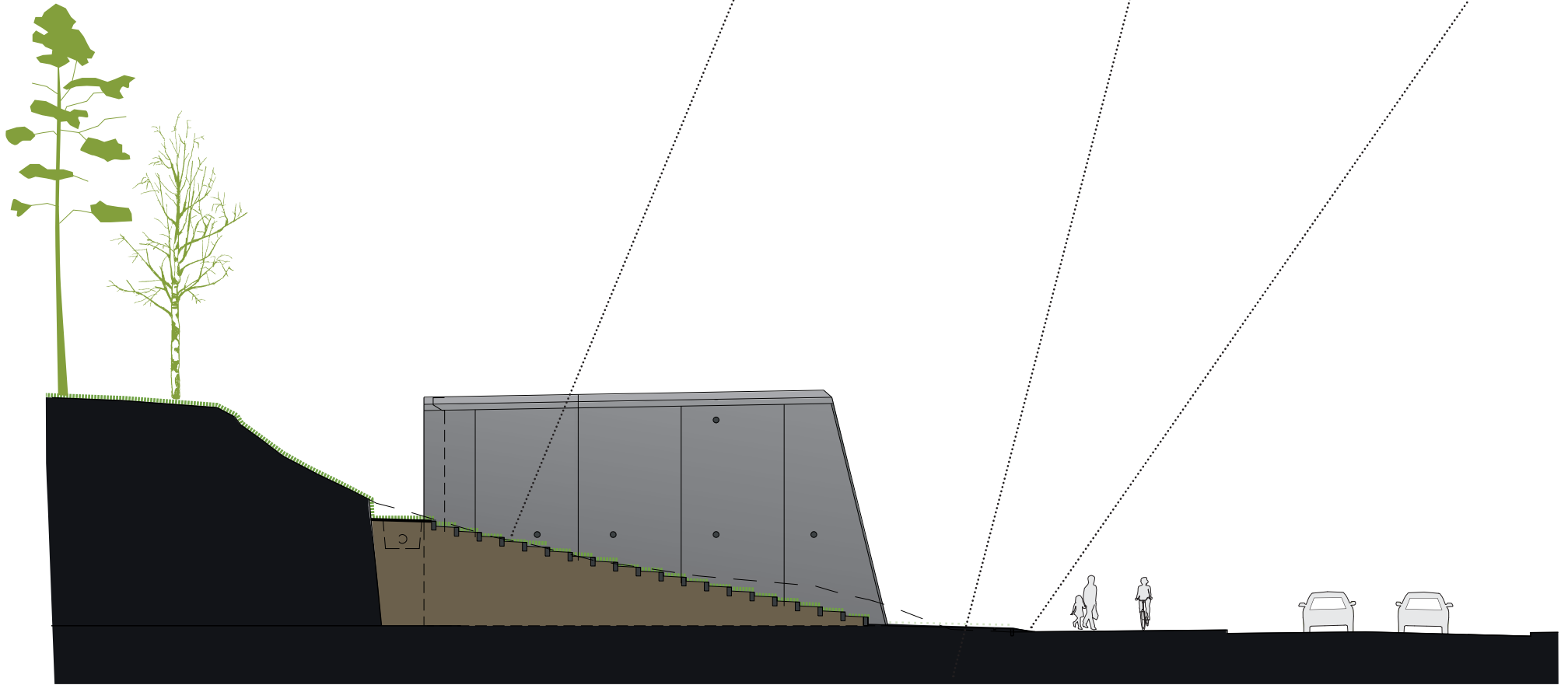
EXEMPEL ÅSNESTIG

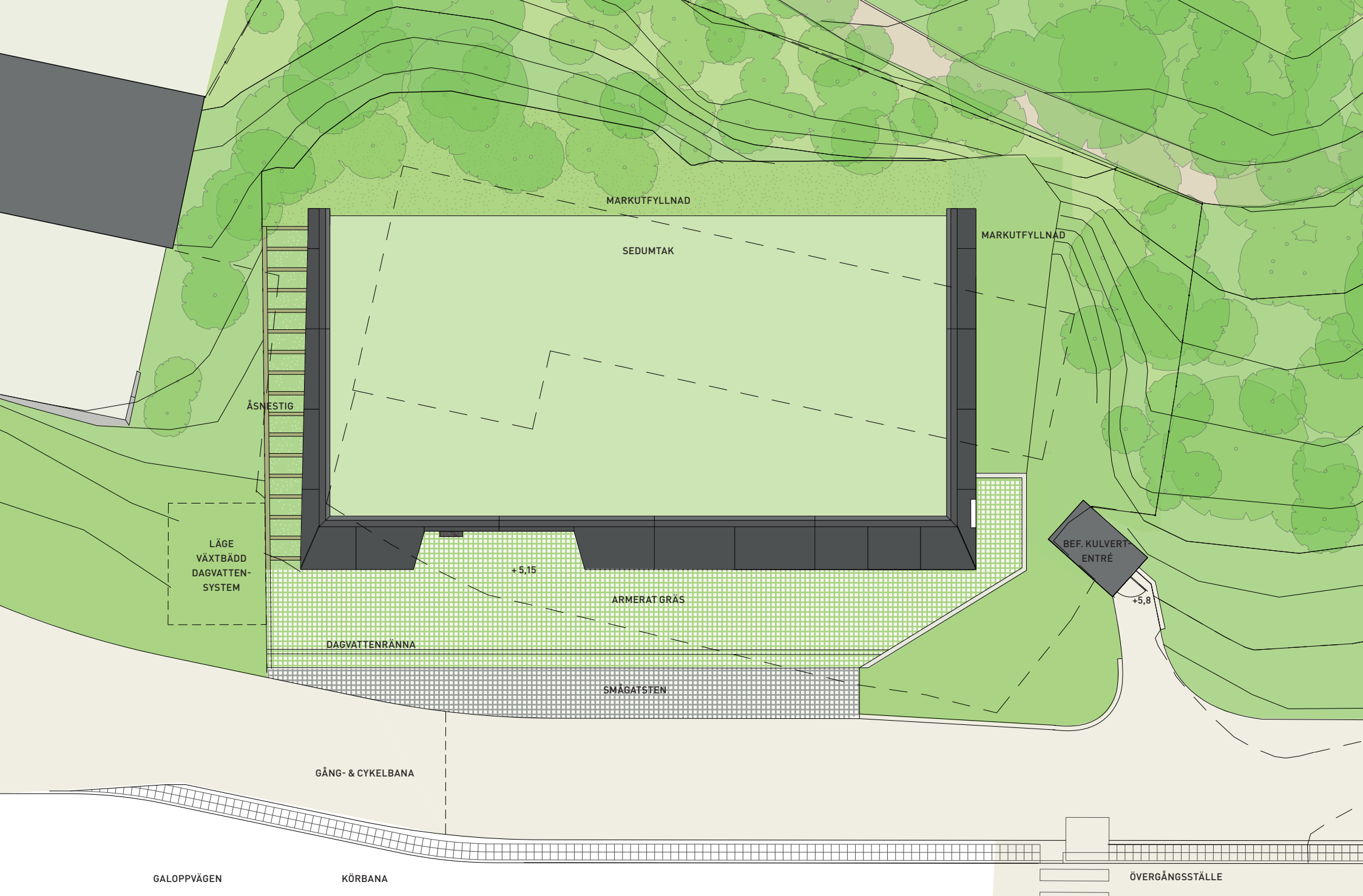


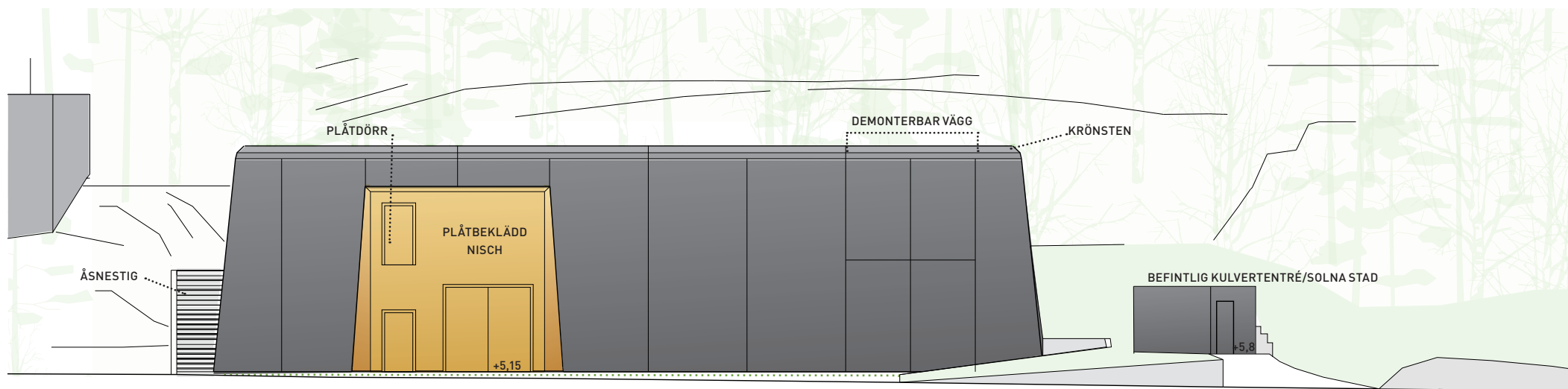
ARMERAT GRÄS, PRODUKT-EX. S:T ERIKS "GRÄSMUNK"



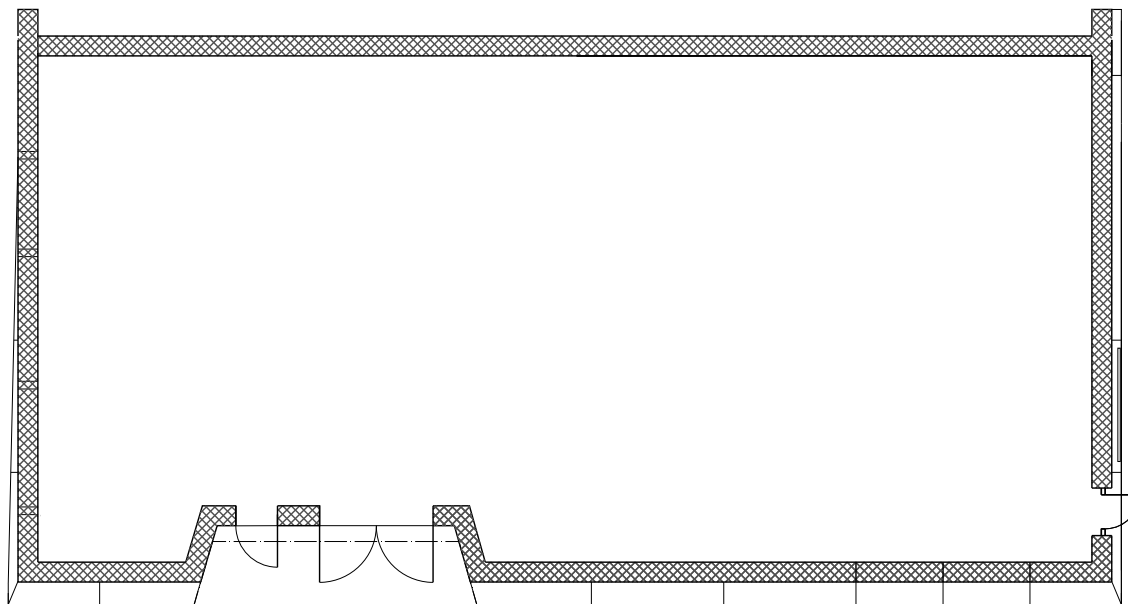
SMÅGATSTEN





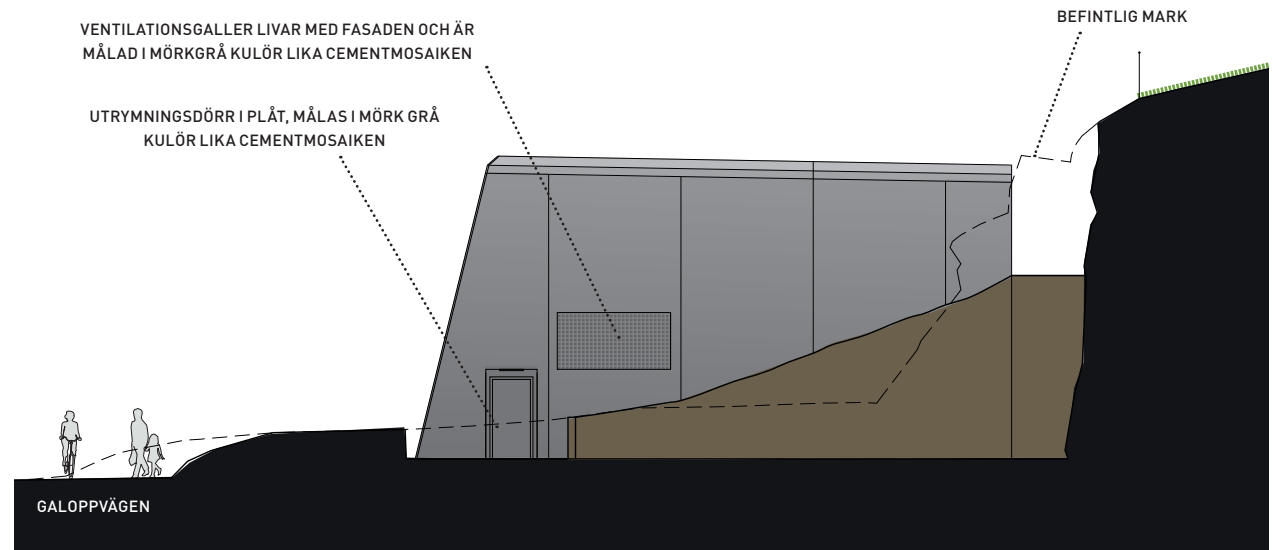


ELEVATION ÖSTER 1:200

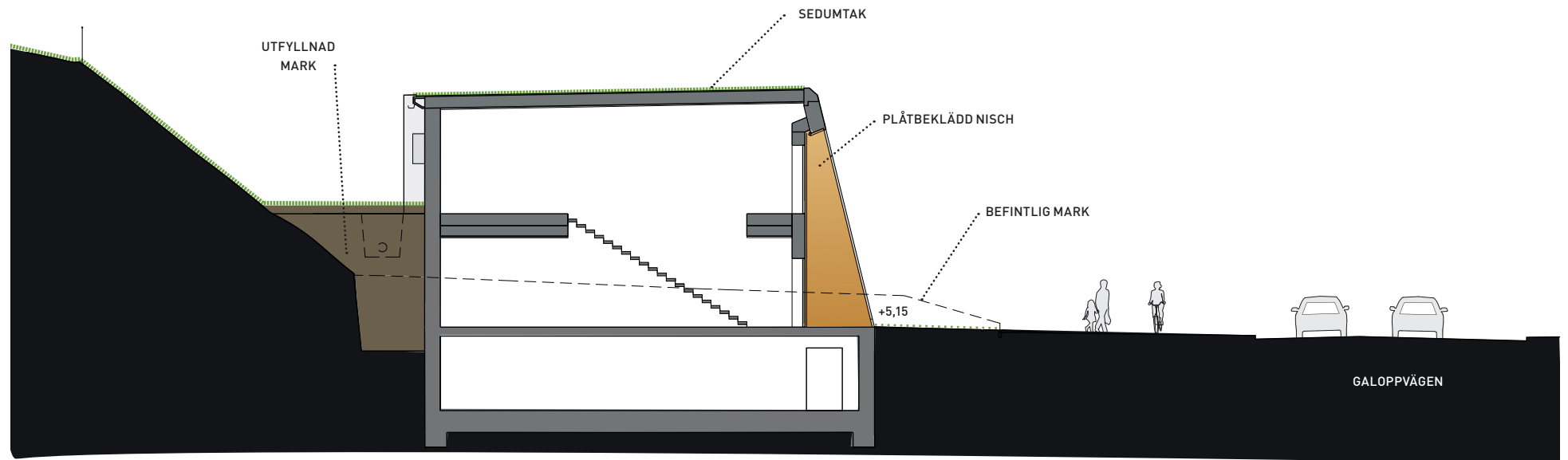


DEMONTÉRBAR VÄGG

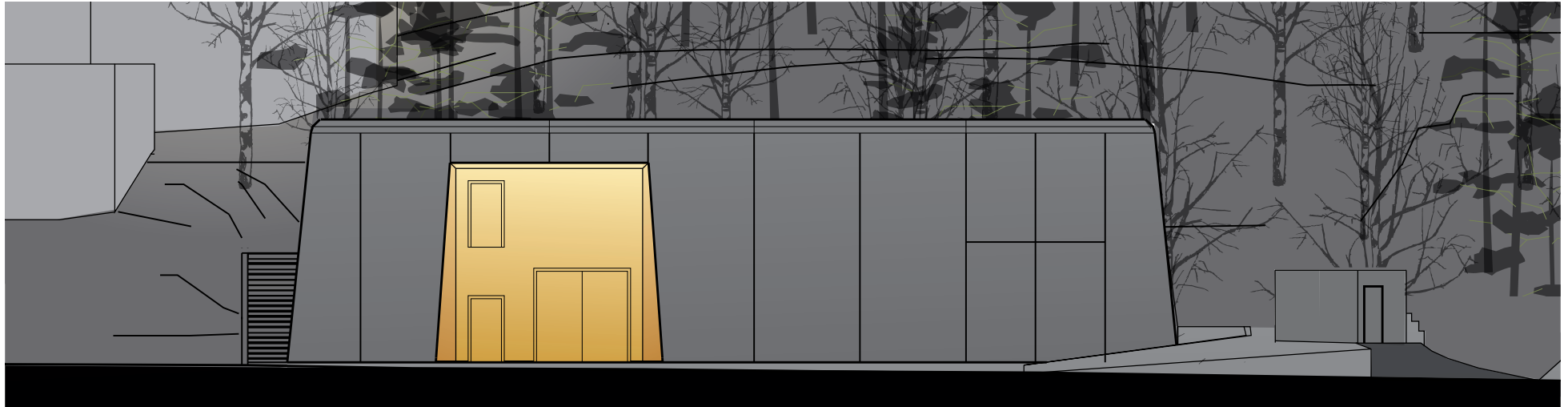
PLAN 1:200



ELEVATION NORR 1:200



SEKTION 1:200



BELYSNINGSELEVATION ÖSTER 1:200

BELYSNING

INFÄLLD BELYSNING I NISCH

I nischens tak monteras en dold längsgående belysningsarmatur för LED-ljus som belyser de plåtbeklädda fasaderna nischen med ett jämnt sken.

Belysningen är i första hand en effektbelysning som accentuerar nischen och dess guldfärgade plåt, men fungerar också funktionellt för servicepersonal som behöver ljus vid dörren.

BELYSNING VID DÖRR PÅ NORRA GAVELN

Ovanför dörren på norra gaveln monteras belysningsarmatur med ljus som skärmas och som tänds vid behov.

BELYSNING VID DÖRR PÅ BAKSIDAN

Vid utrymningsdörren på husets baksida monteras belysningsarmatur som tänds vid behov.

