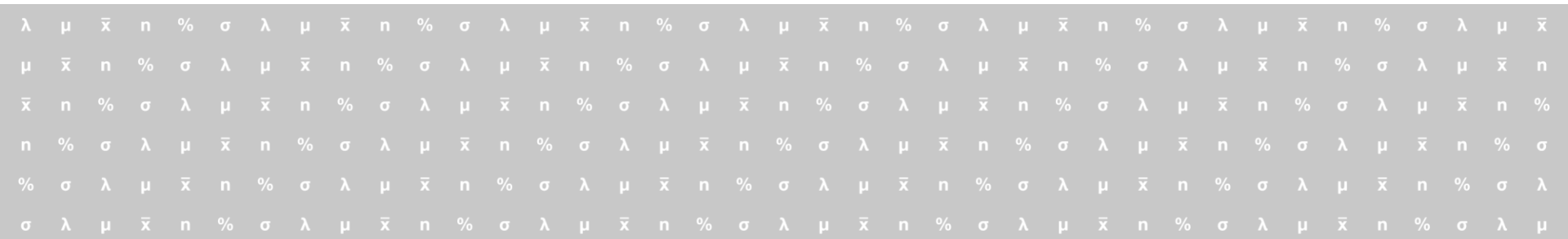




statisticon
STATISTICS & RESEARCH

BEFOLKNINGSPROGNOS 2024 - 2033

SOLNA STAD



INNEHÅLLSFÖRTECKNING

DEL 1 INLEDNING OCH SAMMANFATTNING

BILD 4-5 INLEDNING

BILD 6-7 SAMMANFATTNING

DEL 2 FOLKMÄNGDENS UTVECKLING

BILD 9 FOLKMÄNGDENS UTVECKLING

BILD 10 FOLKMÄNGDENS UTVECKLINGSTAKT

BILD 11 FÖRSÖRJNINGSBÖRDA

BILD 12 FÖDDA, DÖDA OCH FÖDELSEÖVERSKOTT

BILD 13 IN- OCH UTFLYTTNING SAMT FLYTTNETTO

BILD 14 FLYTTNETTO OCH FÖDELSEÖVERSKOTT

DEL 3 DEMOGRAFISKA EFFEKTER

BILD 16 BEFOLKNINGENS SAMMANSÄTTNING EFT.

ÅLDER

BILD 17 FÖRÄNDRING I ÅLDERSSTRUKTUREN

BILD 18 GENOMSNITTSÅLDER

BILD 19 UTVECKLING AV ANTALET BARN

BILD 20 UTVECKLING AV ANTALET UNGDOMAR

BILD 21 UTVECKLING AV ANTALET VUXNA

BILD 22 UTVECKLING AV ANTALET ÄLDRE

DEL 4 BAKGRUND OCH ANTAGANDEN

BILD 24 BAKGRUND OCH ANTAGANDEN

BILD 25 FOLKMÄNGDENS ÅLDERSSTRUKTUR

BILD 26 ANTAL MÄN OCH KVINNOR

BILD 27 KVINNORS FRUKTSAMHET I OLIKA ÅLDRAR

BILD 28 FRUKTSAMHETENS UTVECKLING ÖVER TID

BILD 29 IN- OCH UTFLYTTNING

BILD 30 FLYTTARNA OCH ÅLDERSSTRUKTUREN

BILD 31 INVÅNARNAS BENÄGENHET ATT FLYTTA

BILD 32 KVINNORS BENÄGENHET ATT FLYTTA

BILD 33 MÄNS BENÄGENHET ATT FLYTTA

DEL 5 METOD

BILD 35-36 METODBESKRIVNING

TABELLBILAGA

BILD 38-46 FOLKMÄNGD EFTER ÅLDERSKLASS

Del 1

INLEDNING OCH SAMMANFATTNING

INLEDNING

Enligt SCB:s befolkningsregister uppgick Sveriges folkmängd den 31 december 2023 till 10 551 707 personer. Det motsvarar en ökning på drygt 30 000 personer under året. Det kan jämföras med 2022 då ökningen motsvarade 73 000 personer. 2023 ökade befolkningen alltså betydligt mindre än 2022.

2023 års befolkningsökning består till 80% av utrikes flyttnetto (skillnaden mellan antalet som flyttar in i och ut ur landet). De återstående 20% är ett födelseöverskott (skillnaden mellan antalet födda och döda).

Inflyttningen från utlandet har minskat jämfört med föregående år samtidigt som utflyttningen har ökat markant, förmodligen till viss del som en följd av

Skatteverkets avregistrering i folkbokföringsregistret. Flyttnettot gentemot utlandet har därmed mer än halverats i en jämförelse med förra året.

Rörligheten inom landet har minskat väsentligt och ligger nu på samma nivå som före pandemin, då en ökad rörlighet syntes. 2023 saktade bostadsmarknaden ner, förmodligen på grund av det sammantagna ekonomiska läget såsom räntehöjningar och inflation. Den ekonomiska utvecklingen under 2024 och 2025 kan påverka rörligheten framåt.

Under pandemiåren förändrades även utrikes flyttströmmar. Inflyttning från utlandet brukar stå för en stor del av befolkningsökningen i Sverige, men denna minskade då. Under 2021

syntes dock en återhämtning som fortsatte under 2022, även om nivåerna var lägre än före pandemin. Denna återhämtning har avstannat helt under 2023 och flyttnettot har halverats.

Huruvida förändringar i flyttmönster till följd av pandemin kommer att bestå är i dagsläget osäkert och kan relateras till utvecklingen på arbetsmarknaden. Kommer exempelvis möjligheten att arbeta på distans finnas kvar om några år?

Antalet födda har även i år fortsatt att minska till en rekordlåg nivå. Dels är antalet kvinnor i barnafödande åldrar betydligt lägre än tidigare år, dels en minskning av det summerade fruktsamhetstalet som redan 2022 var på en väldigt låg nivå.

INLEDNING (forts.)

För att förstå - och kunna använda - utfallet av en befolkningsprognos är det viktigt att känna till hur den görs och vilka faktorer som tas i beaktan.

Den prognosmodell som används bygger på en så kallad kohort-komponentmetod. Enkelt förklarat innebär metoden att vi för varje år under prognosperioden ökar kommuninvånarnas ålder med ett år i taget, lägger till antalet födda och inflyttade och drar bort antalet avlidna och utflyttade. Detta görs för både män och kvinnor uppdelat på samtliga åldrar mellan 0-100 år.

I en enkel formel kan vi uttrycka detta för hela folkmängden år 2024 med:

$$B(2024) = B(2023) + F(2024) - D(2024) + I(2024) - U(2024)$$

Här är $B(2024)$ folkmängden vid årets slut år 2024 och $B(2023)$ folkmängden år 2023.

$F(t)$ är antalet födda, $D(t)$ är antalet avlidna, $I(t)$ antalet inflyttade och $U(t)$ är antalet utflyttade.

I modellen är endast en sak säker; alla som överlever från ett år till nästa blir ett år äldre. De övriga komponenterna (födda, döda, in- och utflyttade) är osäkra och skattas via statistiska metoder. Störst antalsmässig osäkerhet finns som regel bland flyttningarna i åldersgruppen 18-24 år. För dessa åldrar är det generellt sett svårast att göra bra förutsägelser.

SAMMANFATTNING

Statistiken avseende 2023 är officiell folkmängd enligt SCB. På grund av justeringar som myndigheten gör överensstämmer inte alltid summan av angivna förändringar exakt med den totala förändringen i folkmängd. Kontakta SCB för vidare information.

Befolkningsutvecklingen 2023

Under 2023 minskade folkmängden i Solna stad med 24 personer, från 85 450 till 85 426 invånare. Orsaken till den minskade befolkningen var ett flyttnetto på -709 personer och ett födelsenetto på 641 personer.

Under året flyttade 11 666 personer till Solna, vilket var färre än 2022. Antalet personer som flyttade från kommunen minskade med 59 personer jämfört med året innan, från 12 434 till 12 375. Flyttnettot (antalet inflyttade minus utflyttade) under 2023 var således -709 personer.

Det föddes 1 160 barn under 2023, 18 fler än 2022. Antalet personer som avled var 519 vilket är 36 färre än året innan. Sammantaget ger detta ett födelsenetto (antalet födda minus döda) under året på 641 personer.

Befolkningens förväntade utveckling 2024-2033

Under prognosperioden 2023 -2033 kommer folkmängden i Solna stad att öka med 13 613 invånare, från 85 426 till 99 039 personer.

Flyttnettot förväntas bli i genomsnitt 551 personer per år och födelsenettot 810 personer per år. Totalt ger detta en förändring med 1 361 personer per år.

Antalet inflyttade beräknas bli i genomsnitt 14 259 personer per år medan antalet utflyttade skattas till 13 708 personer. Detta ger ett årligt flyttnetto på 551 personer för varje år under prognosperioden.

Antalet barn som föds förväntas vara 1 387 per år i genomsnitt under prognosperioden medan antalet avlidna skattas till 577 personer. Detta medför en befolkningsförändring med 810 personer per år.

SAMMANFATTNING (forts.)

I tabellen sammanfattas befolkningens utveckling över tid avseende folkmängd och förändringskomponenter.

Uppgifterna för 2024 och framåt är prognostiserade värden.

Folkmängd och förändringskomponenter i Solna stad

	1980	1990	2000	2023	2024	2033
Födda	576	786	681	1 160	1 185	1 552
Döda	538	621	628	519	552	609
Födelseöverskott	38	165	53	641	633	944
Inflyttade	4 316	4 366	6 603	11 666	12 450	15 091
Utflyttade	5 238	4 119	6 027	12 375	12 725	14 843
Flyttnetto	-922	247	576	-709	-275	247
Folkökning	-884	412	629	-68	358	1 191
Folkmängd	50 441	51 841	56 605	85 426	85 784	99 039

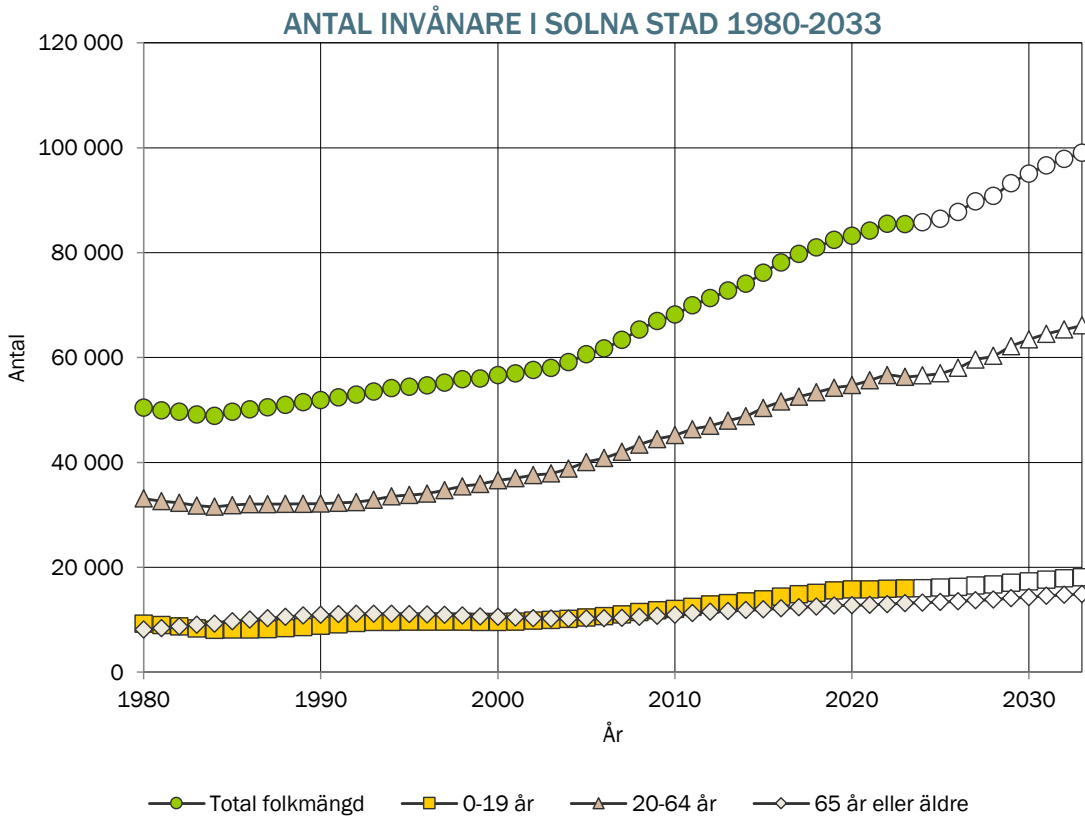
Del 2

FOLKMÄNGDENS UTVECKLING

FOLKMÄNGDENS UTVECKLING

Historisk utveckling av folkmängden
1980-2023 samt prognostiserad
folkmängd 2024-2033

Folkmängden kan delas upp i tre
åldersgrupper: 0-19 år, 20-64 år samt
65 och äldre. Uppdelningen ligger till
grund för beräkningen av
försörjningsbördan i kommunen. Trots
att uppdelningen är grov ger den en
god överblicksbild som gör det lätt att
följa utvecklingen över tiden.
I diagrammet till höger visas
utvecklingen av dessa åldersgrupper
från 1980 till 2033.

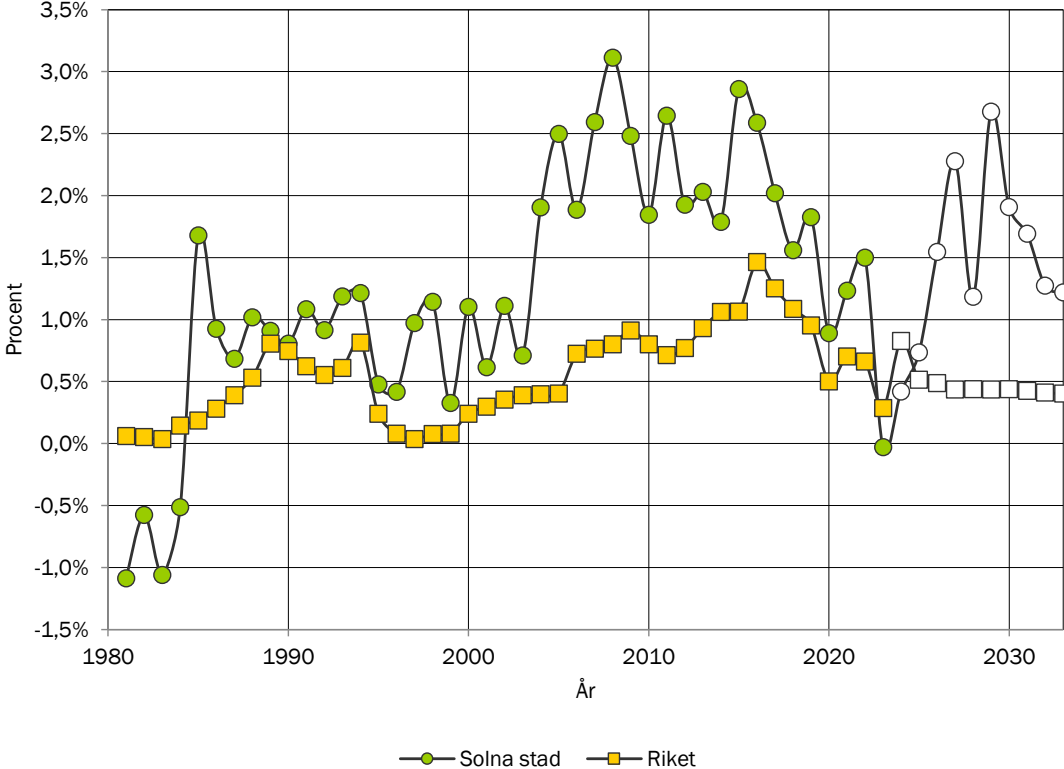


FOLKMÄNGDENS UTVECKLINGSTAKT

Historisk utveckling av den årliga procentuella förändringen av folkmängden 1980-2023 samt prognostiserad utveckling 2024-2033. Jämförelse med riket.

I diagrammet till höger kan man jämföra kommunens procentuella förändring av folkmängden med riket. Den årliga förändringstakten visar med hur många procent kommunen växer under ett år. Negativa tal innebär att folkmängden minskar under året. Förändringen under t.ex. år 2024 beräknas som $\frac{\text{Folkmängd}(2024) - \text{Folkmängd}(2023)}{\text{Folkmängd}(2023)}$ minus 1.

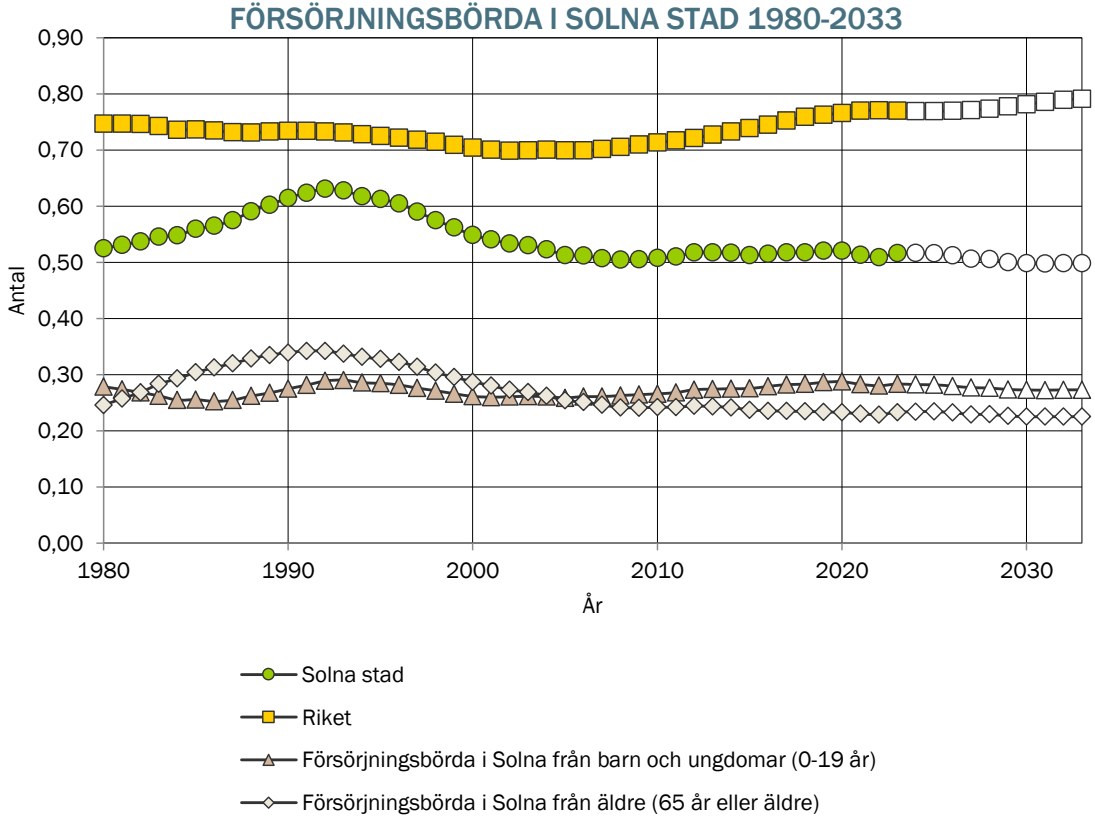
PROCENTUELL FÖRÄNDRING AV FOLKMÄNGDEN I SOLNA STAD 1980-2033



FÖRSÖRJNINGSBÖRDA

Kvoten mellan antalet invånare i icke yrkesverksam ålder (0-19 år och 65 år eller äldre) och antalet i yrkesverksam ålder (20-64). Jämförelse med riket.

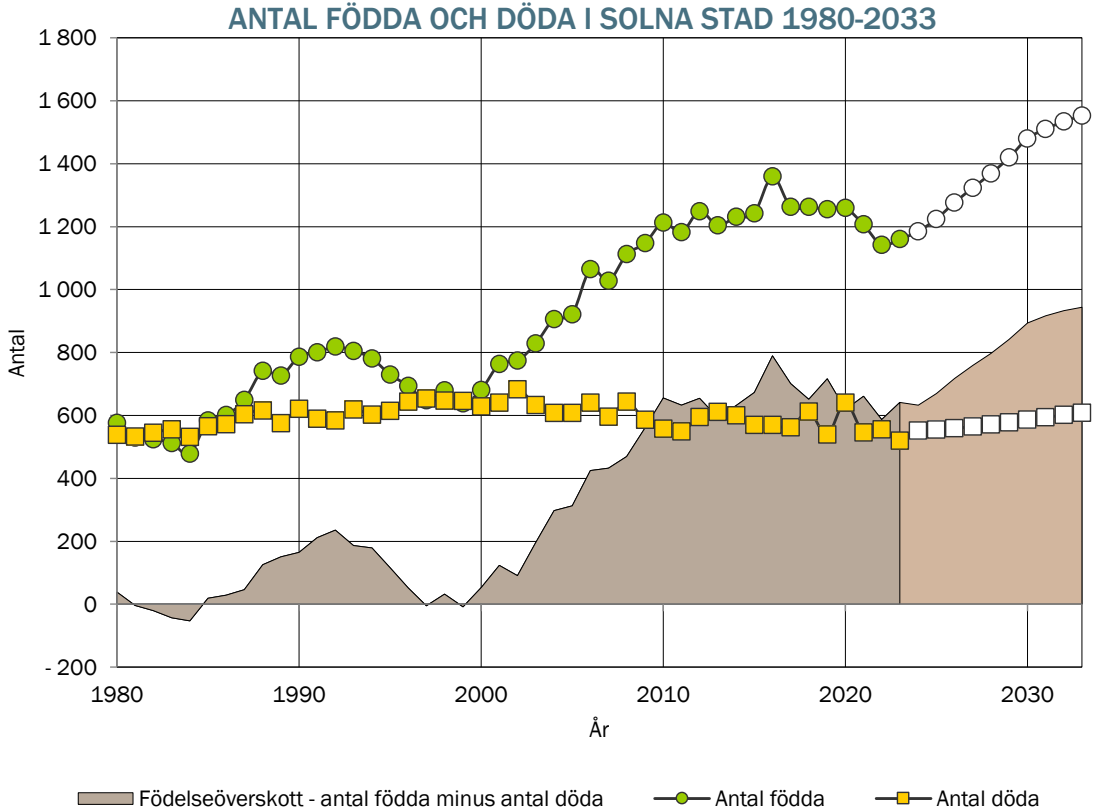
Försörjningsbörda är ett demografiskt mått som visar på relationen mellan antalet personer som behöver bli försörjda och antalet personer som kan bidra till deras försörjning. Uttrycket beskriver hur många personer en person i yrkesverksam ålder måste försörja förutom sig själv. Försörjningsbördan kan delas upp i två delar, en del från barn och ungdomar (0-19 år) och en del från äldre (65+).



FÖDDA, DÖDA OCH FÖDELSEÖVERSKOTT

Historisk utveckling av antalet födda och döda 1980-2023 samt prognostiserat antal 2024-2033

Antalet födda minus döda kallas för födelseöverskott eller naturlig befolkningsökning. Antalet födda har sedan 2013 varierat mellan 1 142 och 1 359. År 2023 föddes 1 160 barn och under prognosperioden förväntas i genomsnitt 1 387 barn att födas per år. Antalet avlidna har sedan 2013 varierat mellan 519 och 640. År 2023 avled 519 personer och under prognosperioden förväntas i genomsnitt 577 personer att avlida per år.

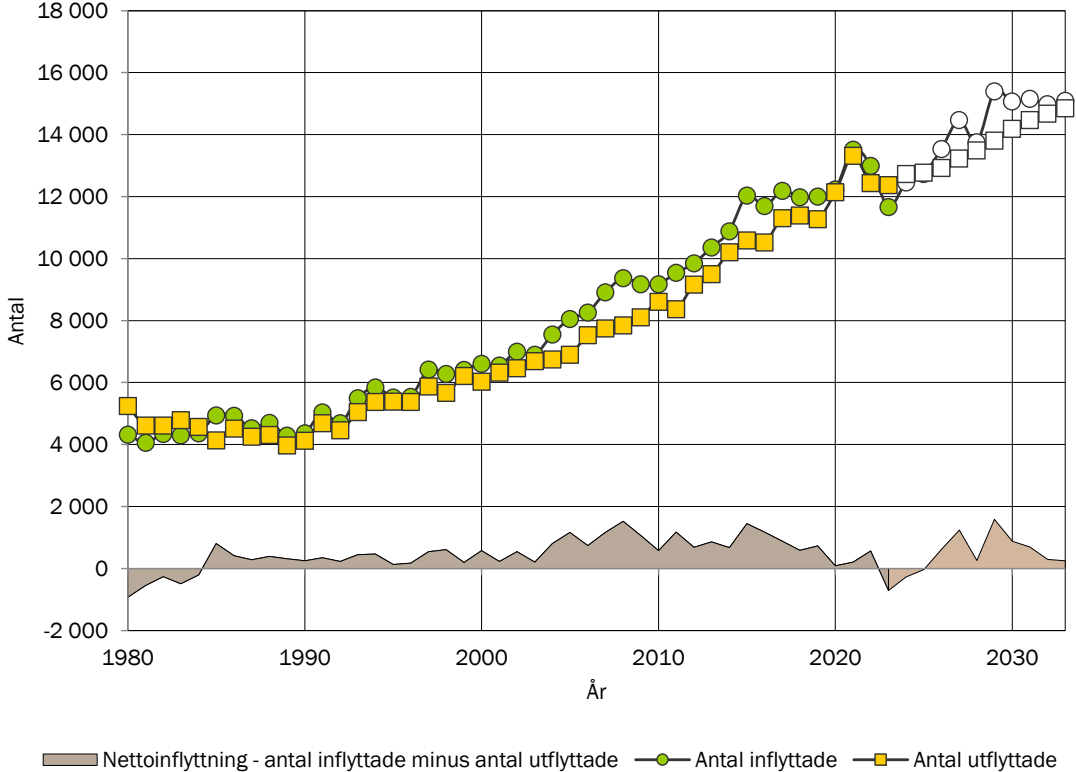


IN- OCH UTFLYTTADE SAMT FLYTTNETTO

Historisk utveckling av antalet in- och utflyttade 1980-2023 samt prognostiserat antal 2024-2033

Flyttnettot beräknas som inflyttade minus utflyttade. Antalet inflyttade har sedan 2013 varierat mellan 10 354 och 13 518. År 2023 flyttade 11 666 personer till kommunen och under prognosperioden förväntas i genomsnitt 14 259 personer flytta in per år. Antalet utflyttade har sedan 2013 varierat mellan 9 501 och 13 316. År 2023 flyttade 12 375 personer från kommunen och under prognosperioden förväntas i genomsnitt 13 708 personer flytta ut per år.

ANTAL IN- OCH UTFLYTTADE I SOLNA STAD 1980-2033



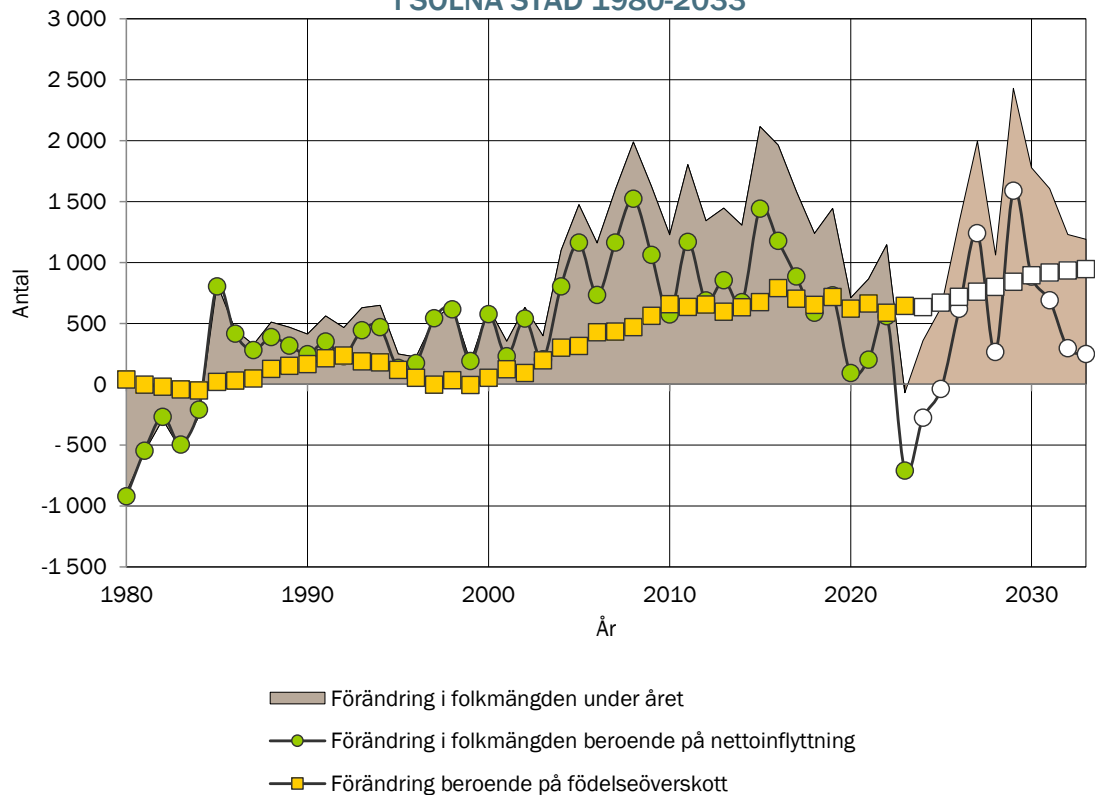
FLYTTNETTO OCH FÖDELSEÖVERSKOTT

Folkmängden har ökat med 12 686 personer sedan 2013. Från 2023 fram till prognosperiodens slut 2033 förväntas folkmängden att öka med 13 613 personer.

Födelseöverskottet har sedan 2013 varierat mellan 587 och 789 personer. År 2023 var överskottet 641 personer och under prognosperioden förväntas överskottet bli i genomsnitt 810 personer per år.

Flyttnettot har sedan 2013 varierat mellan -709 och 1 441. År 2023 var flyttnettot -709 personer och under prognosperioden förväntas flyttnettot bli i genomsnitt 551 personer per år.

FLYTTNETTO OCH FÖDELSEÖVERSKOTT I SOLNA STAD 1980-2033



Del 3

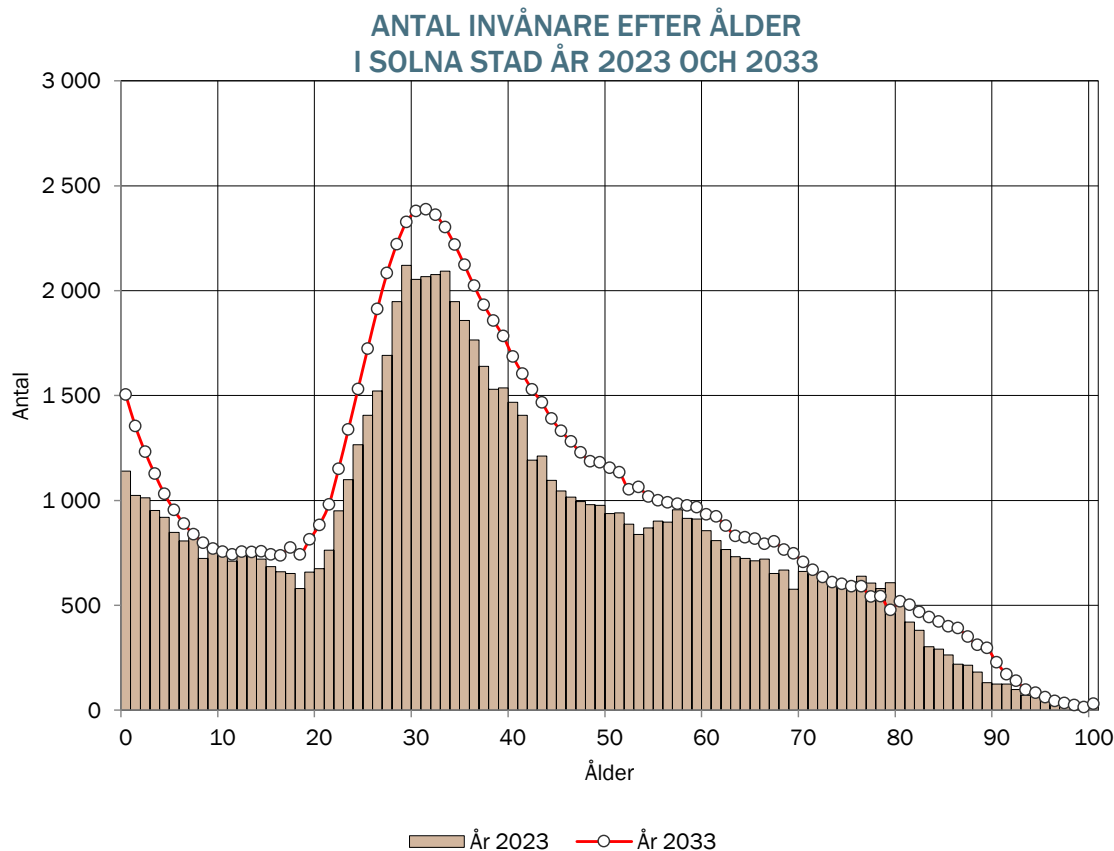
DEMOGRAFISKA EFFEKTER

BEFOLKNINGENS SAMMANSÄTTNING EFTER ÅLDER

Antal invånare efter ålder år 2023 och
prognos för 2033

Förändringskomponenternas
utveckling påverkar åldersstrukturen.
Diagrammet visar hur befolkningen är
fördelad efter ålder i kommunen år
2023 och år 2033.

Åldrandet medför till exempel att de
som var 60 år 2023 är 70 år 2033. Att
antalet 60-åringar år 2023 skiljer sig
från antalet 70-åringar år 2033 beror på
att personer har flyttat till eller från
kommunen samt att vissa har avlidit.

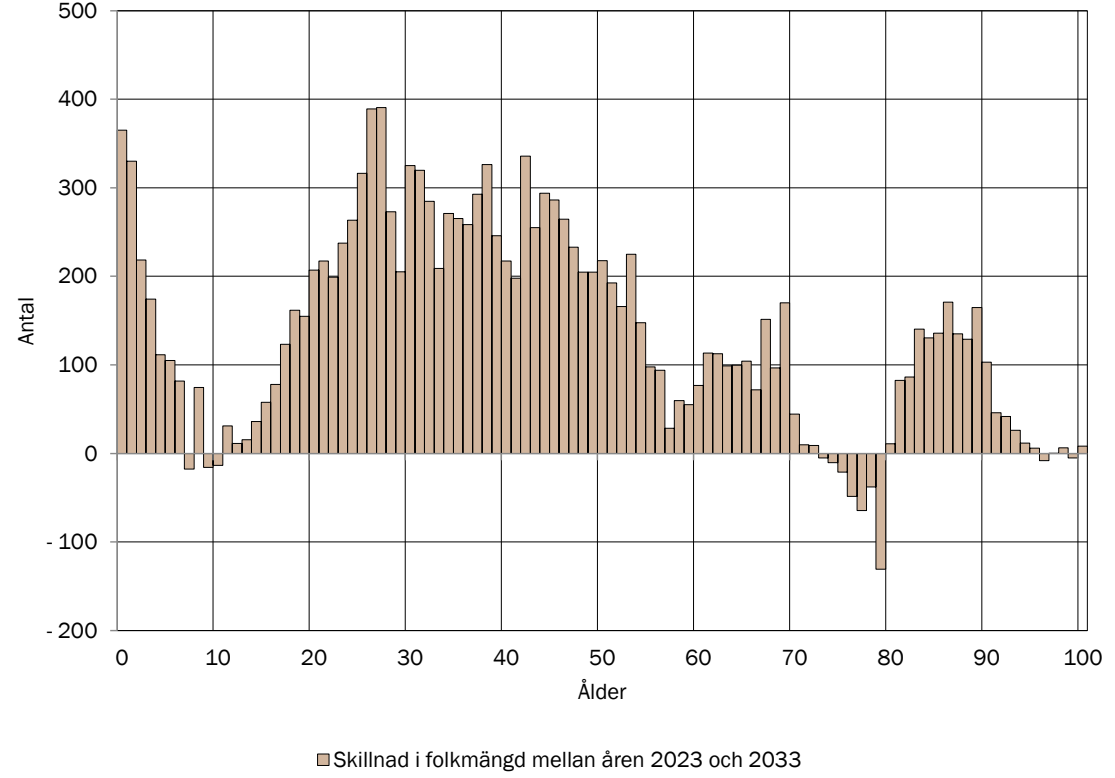


FÖRÄNDRING I ÅLDERSSTRUKTUREN

Skillnad i antalet invånare i olika åldrar mellan år 2023 och 2033.

I diagrammet visas hur antalet personer i olika åldrar förändras under prognosperioden på grund av åldrande, flyttningar, födselar och avlidna. Detta mäts genom att räkna ut skillnaden mellan de två åldersfördelningarna i diagrammet ovan. Ett positivt värde för en viss ålder innebär att antalet invånare i den åldern ökar under prognosperioden. Ett negativt värde innebär på motsvarande sätt att antalet förväntas minska.

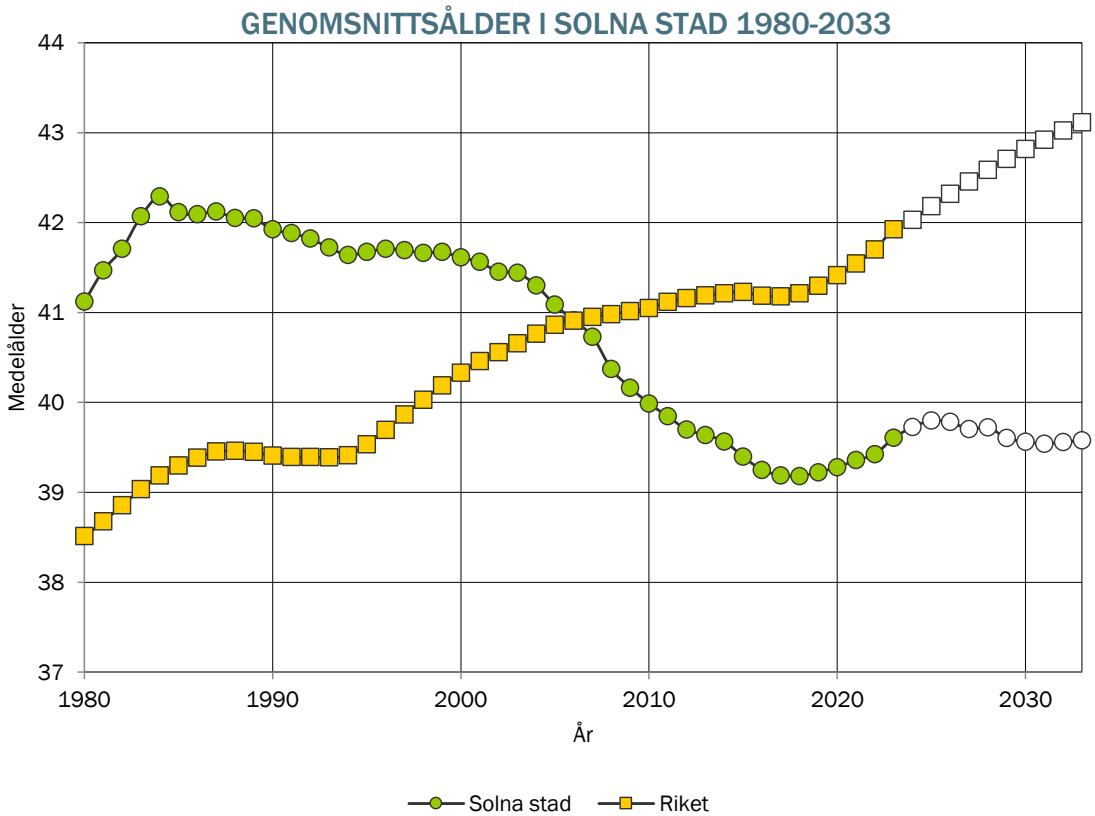
FÖRÄNDRING I ANTALET PERSONER EFTER ÅLDER MELLAN ÅREN 2023 OCH 2033 I SOLNA STAD



GENOMSNIITTSÅLDER

Historisk utveckling av
genomsnittsåldern 1980-2023 samt
prognostiserad snittålder 2024-2033.
Jämförelse med riket.

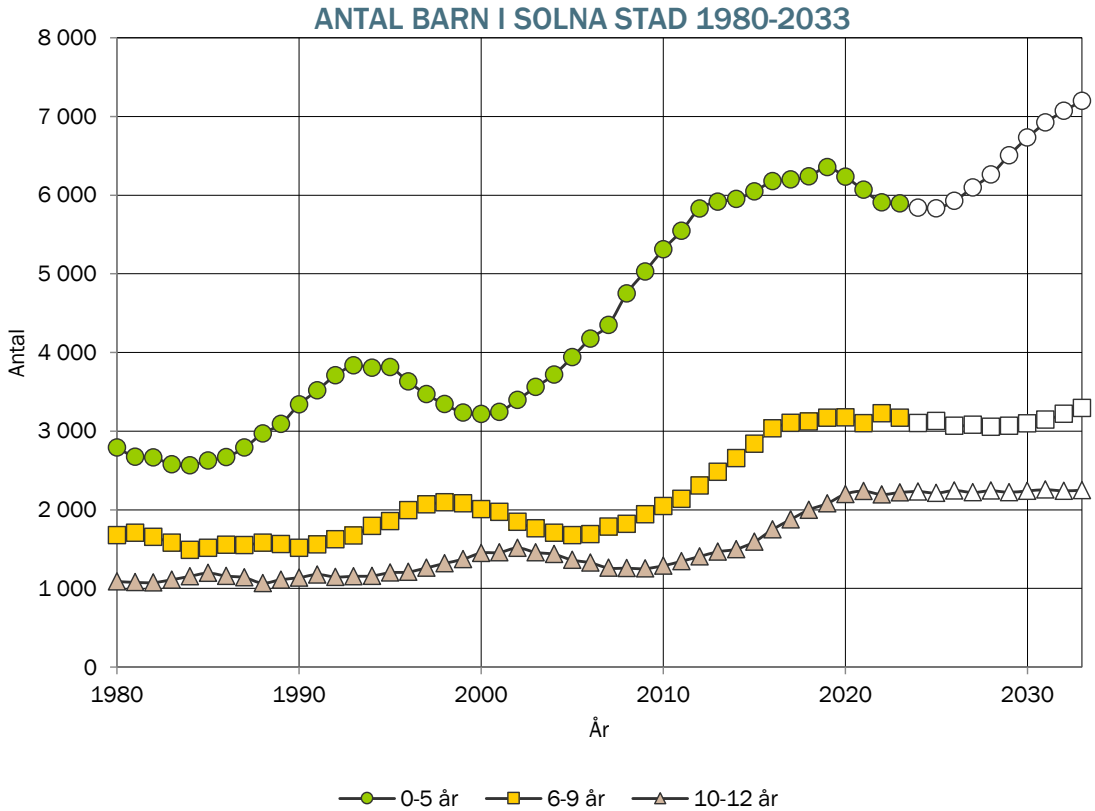
Under perioden 2023 till 2033 förväntas
genomsnittsåldern i Sverige att öka från
42 år till 43 år. Skälen till detta är bland
annat att mortaliteten bland de äldre
minskar samt att stora årskullar
kommer upp i äldre åldrar. I kommunen
förväntas genomsnittsåldern att från 40
år till 40 år under prognosperioden.
Genomsnittsåldern i kommunen är 2 år
lägre än i riket år 2023. Vid
prognosperiodens slut är snittåldern 3
år lägre.



UTVECKLING AV ANTALET BARN

Historisk utveckling av antalet barn i åldrarna 0-12 år 1980-2023 samt prognostiserat antal 2024-2033.

Utvecklingen av antalet barn i åldern 0-5 år beror främst på hur många barn som föds framöver. Eftersom denna åldersgrupp även är relativt mer flyttbenägen än de äldre barnen, vilka har börjat skolan, så har även in- och utflyttning en viss inverkan på utvecklingen. För de äldre barngrupperna, 6-9 år och 10-12 år beror eventuella förändringar i antalet främst på åldrandet och att olika årskullar är olika stora.

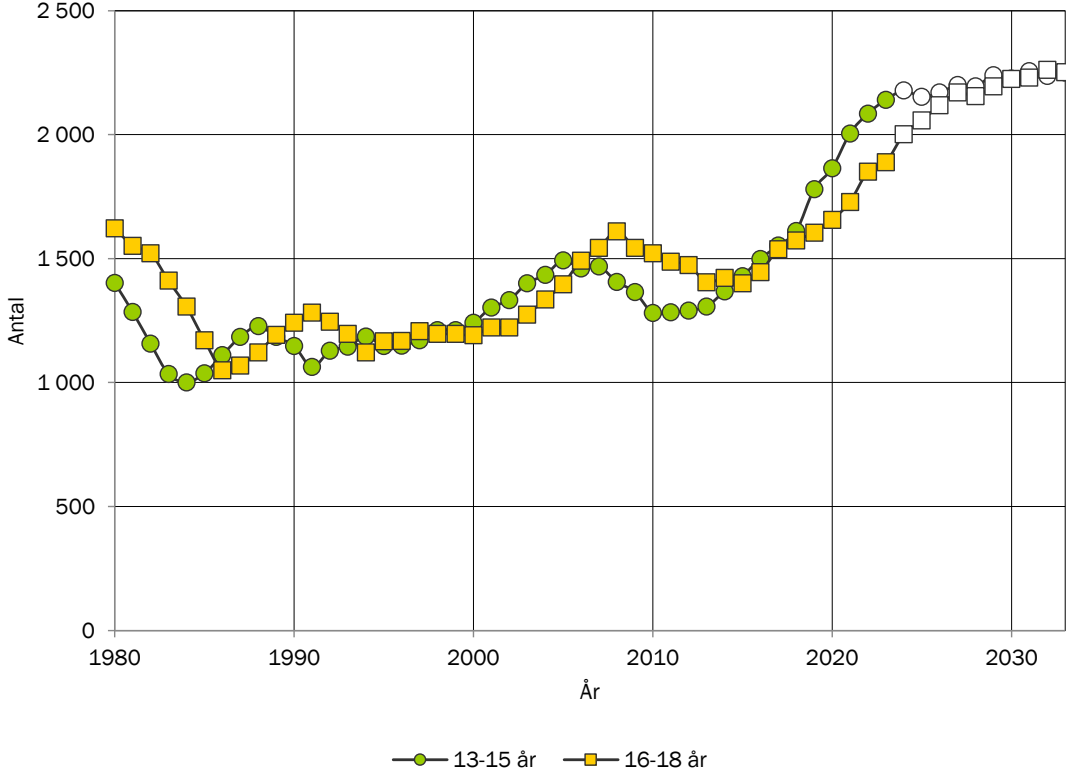


UTVECKLING AV ANTALET UNGDOMAR

Historisk utveckling av antalet ungdomar i åldrarna 13-18 år 1980-2023 samt prognostiserat antal 2024-2033.

Antalet i åldrarna 13-15 och sedan 16-18 år har sedan 2000-talets mitt minskat i de flesta av landets kommuner. Detta i takt med att de stora barnkullar som föddes kring 1990 har lämnat dessa åldrar bakom sig. I många kommuner kan dock en uppgång av antalet invånare i dessa åldrar förväntas den kommande perioden.

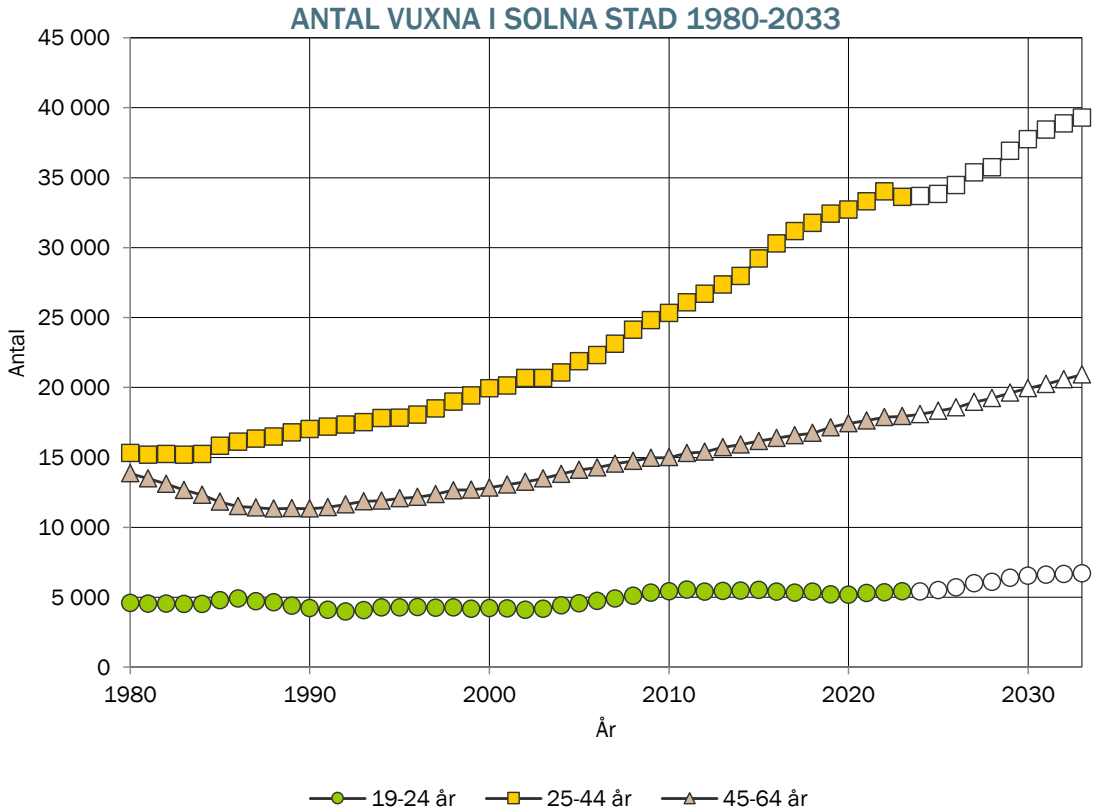
ANTAL UNGDOMAR I SOLNA STAD 1980-2033



UTVECKLING AV ANTALET VUXNA

Historisk utveckling av antalet vuxna i åldrarna 19-64 år 1980-2023 samt prognostiserat antal 2024-2033.

Åldersgruppen 19-24 år har i många kommuner ökat under de senaste åren då generationen född kring 1990 passerat dessa åldrar. Åldersgruppen 25-44 år har minskat då den stora 60-talistgenerationen nu befinner sig i åldersgruppen 45-64 år. Dock ökar den nu igen då 90-talisterna istället träder in här. Samtidigt motverkas detta av att 40-talisterna nu är äldre än 65 år och därmed trätt in i nästa åldersgrupp.

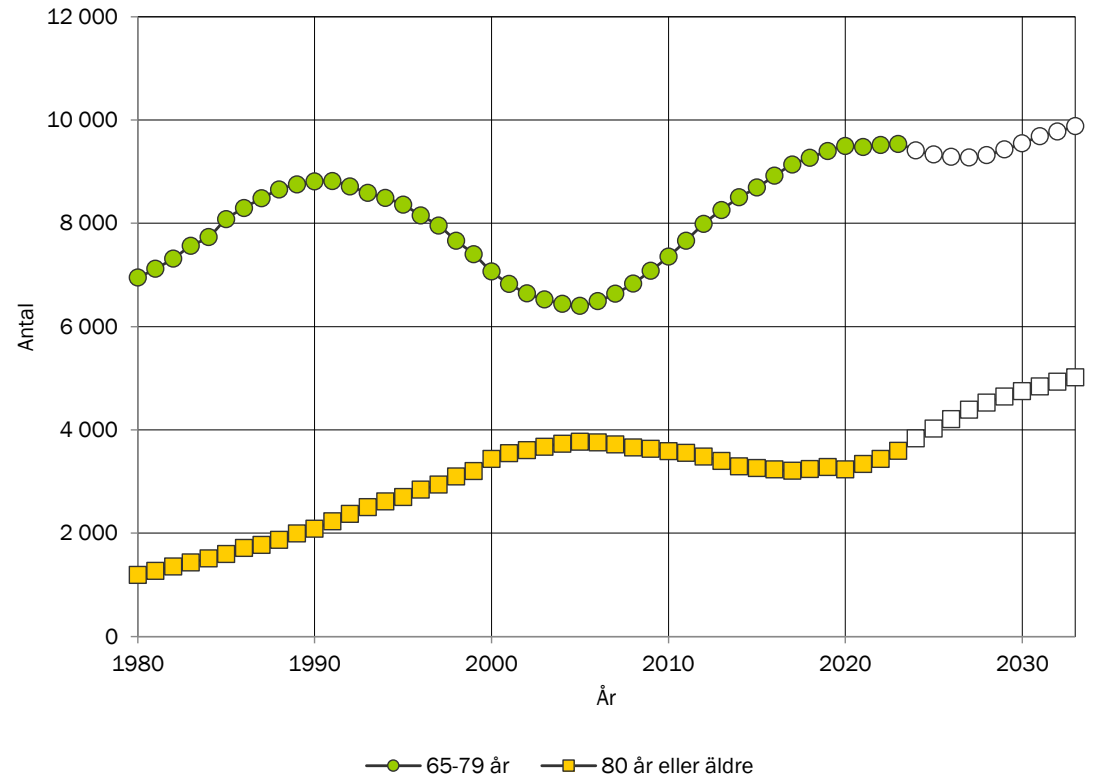


UTVECKLING AV ANTALET ÄLDRE

Historisk utveckling av antalet äldre i åldrarna 65 år och uppåt 1980-2023 samt prognostiserat antal 2024-2033.

Under en längre tid framöver kommer antalet äldre i landets kommuner att öka. Orsaken är dels att den stora 40-talist generationen uppnått pensionsåldern fullt ut, dels att medellivslängden ökar och att de äldre lever längre än tidigare. Den närmaste framtiden medför främst en ökning i åldersgruppen 80 år eller äldre där 40-taliserna snart börjar träda in.

ANTAL ÄLDRE I SOLNA STAD 1980-2033



Del 4

BAKGRUND OCH ANTAGANDEN

BAKGRUND

De följande sidorna innehåller uppgifter som beskriver situationen i Solna stad under år 2023 och några av de antaganden som ligger till grund för prognosen. Syftet är att ge en demografisk nulägesbild som komplement till redovisningen av prognosresultaten.

I prognosen har vi använt oss av registerdata över folkmängden efter ålder, kön och tid. Uppgifterna kommer från folkbokföringen och är hämtade från SCB. Befolkningen vi använder är den som är skriven i kommunen per den sista december varje år. Denna folkmängd behöver inte stämma med den befolkning som faktiskt bor eller vistas i kommunen. Hur stor skillnad det är mellan den folkmängd som verkligen bor i kommunen och den som är registrerad och om detta är ett problem varierar från kommun till kommun och över åldrarna. För de yngre åldersgrupperna är diskrepansen större. Många ungdomar studerar och arbetar på annan ort men är fortfarande skrivna i föräldrahemmet.

För att göra prognosen använder vi oss även av antal levande födda barn, avlidna, inflyttade och utflyttade som registrerats under året. Med hjälp av denna information skattar vi fruktsamhet, mortalitet, inflyttarfördelningar och utflyttarrisker efter ålder och kön. Skattingarna ligger sedan till grund för beräkningen av den framtida utvecklingen av antalet födda, döda, inflyttade och utflyttade.

Utöver pandemins kvarvarande effekter pågår två större demografiska förändringar som påverkar befolkningsutvecklingen. För det första befinner sig allt fler i den stora 40-talistgenerationen i en ålder över 80 år. Detta innebär att en stor grupp

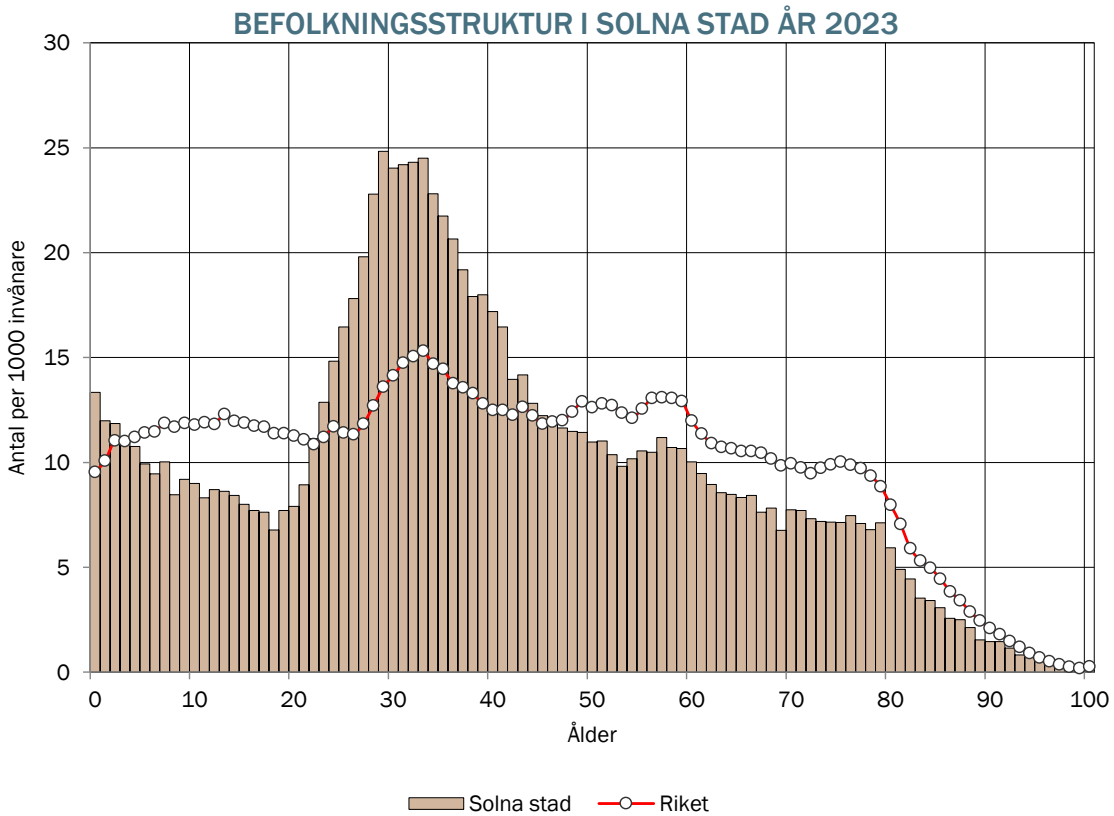
kommer upp i de åldrar där behovet av stöd och service ökar. För det andra befinner sig den stora barnkullen som föddes kring 1990 i förvärsaktiv och barnafödande ålder. Denna grupp flyttar från städer med universitet och högskolor, en del tillbaka till sin hemkommun. För bland annat arbets- och bostadsmarknaden, utbildningssystemet och omflyttningarna har detta stora konsekvenser vilket i sin tur ger effekter för den kommunala verksamheten.

Det bör också beaktas att kvinnor föder allt färre barn. Födelsealen och den summerade fruktsamheten är de lägsta på många år. Om trenden fortsätter får det effekter för den demografiska utvecklingen och behovet av ex. förskola och skola.

FOLKMÄNGDENS ÅLDERSSTRUKTUR

Antal personer i varje ålder per 1000 invånare år 2023. Jämförelse med riket.

I diagrammet visas befolkningsstrukturen i kommunen och i riket. Den anger hur stor andel varje åldersgrupp utgör av hela folkmängden, uttryckt i promille. Som exempel kan nämnas att åldern 29 år är den enskilt största åldersgruppen i kommunen och utgör 25 promille av hela folkmängden år 2023. I de delar som kommunens åldersstruktur avviker från rikets så innebär detta att kommunen har relativt fler eller färre invånare i den åldern än vad som finns i riket.

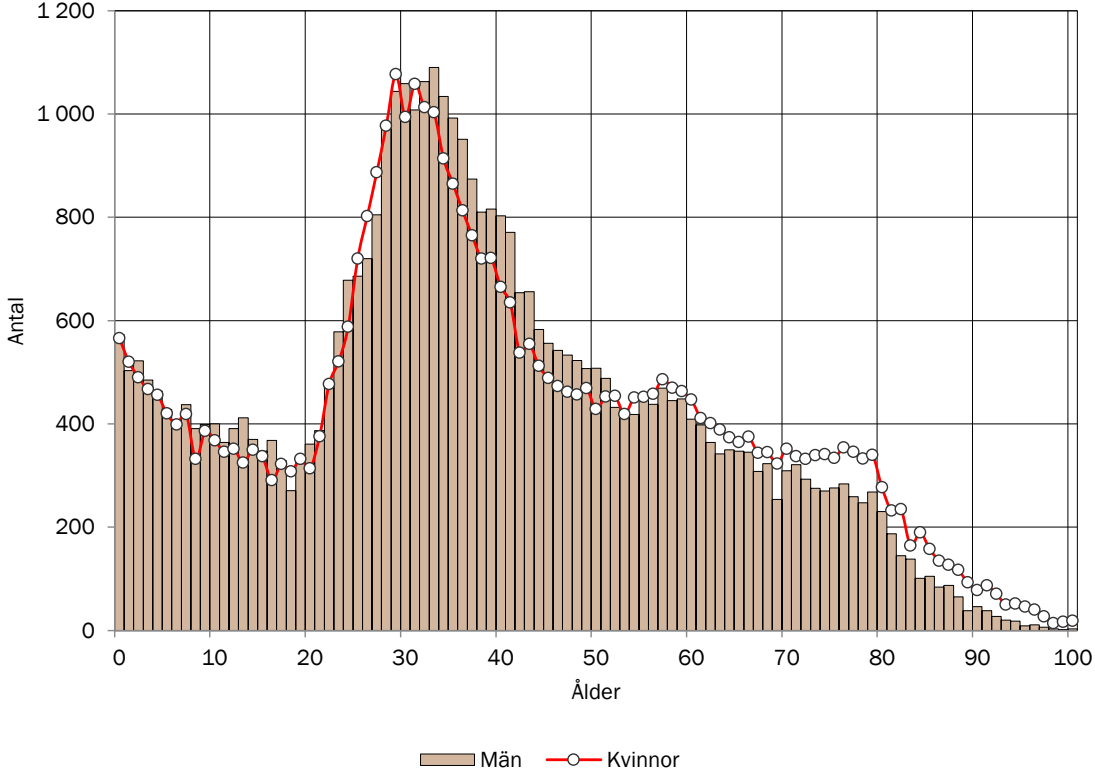


ANTAL MÄN OCH KVINNOR

Antalet män och kvinnor i olika åldrar under år 2023

Antalet män och kvinnor i samma ålder har ofta ett starkt samband förutom för åldrarna 70 år eller äldre där kvinnorna oftast är fler. Det finns kommuner som har andra skevheter i könsfördelningen. I Uppsala kommun är antalet kvinnor i åldrarna 20-25 år betydligt fler än antalet män. Och i Pajala kommun finns det fler män än kvinnor i nästan samtliga åldrar.

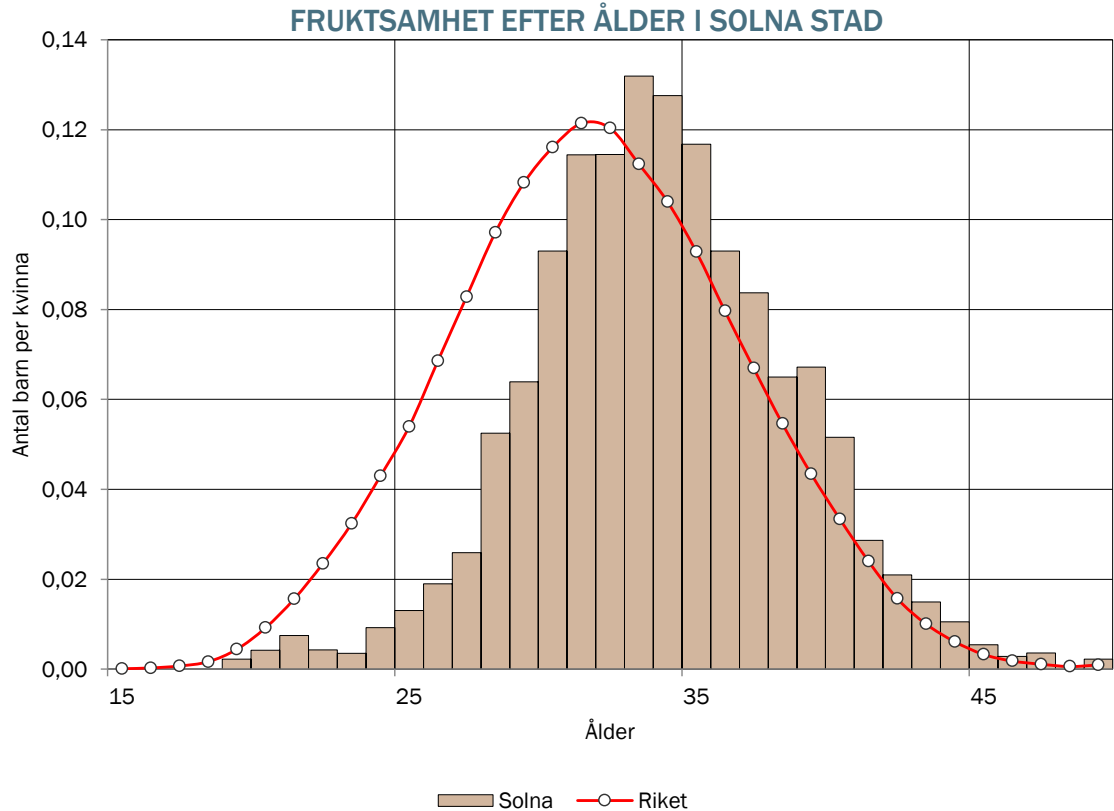
ANTAL MÄN OCH KVINNOR EFTER ÅLDER I SOLNA STAD ÅR 2023



KVINNORS FRUKTSAMHET I OLIKA ÅLDRAR

Antalet födda barn per kvinna efter moderns ålder. Genomsnitt 2021-2023. Jämförelse med riket.

Antalet barn som föds beror dels på antalet kvinnor i fertil ålder, dels på kvinnors benägenhet att bli föräldrar. Benägenheten att föda barn beräknas som antal födda barn efter moderns ålder dividerat med antalet kvinnor i en viss ålder. Diagrammet visar att fruktsamheten är som högst hos 33-åriga kvinnor i Solna stad, motsvarande i snitt 0,13 barn. Med hjälp av fruktsamheten per ålder och antalet kvinnor i fertil ålder beräknas hur många barn som förväntas födas.

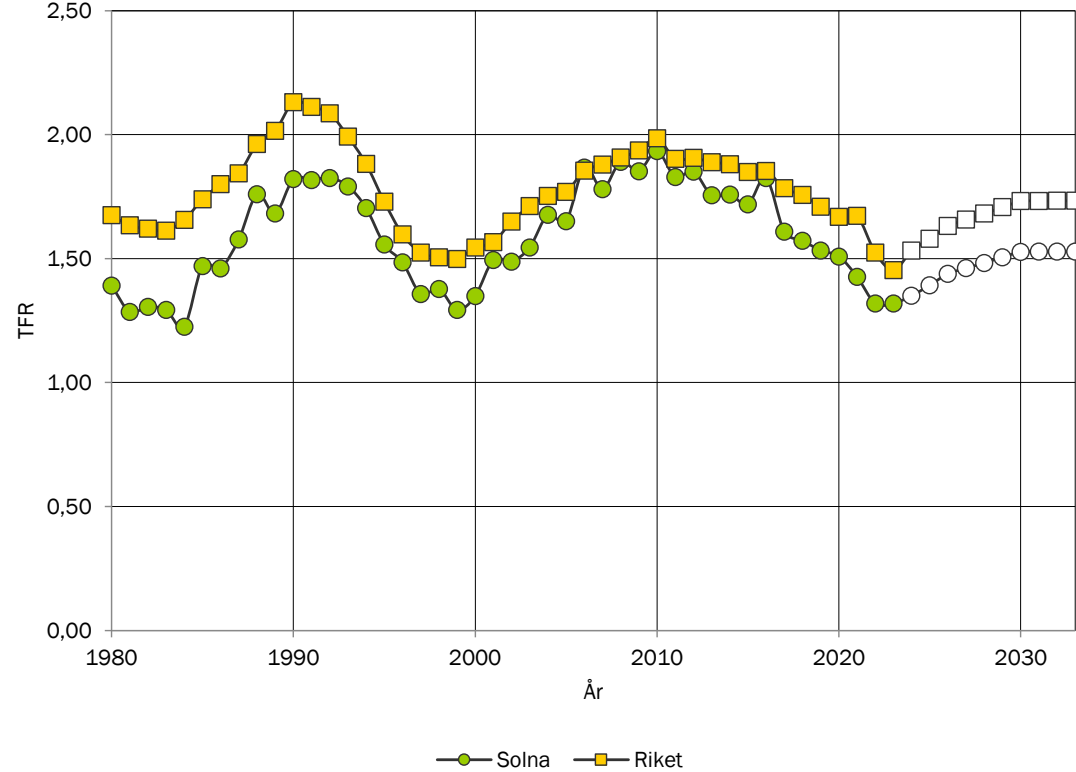


FRUKTSAMHETENS UTVECKLING ÖVER TID

Utveckling av den summerade fruktsamheten 1980-2023 samt prognostiserad fruktsamhet 2024-2033.

För att få en total bild av fruktsamheten kan man beräkna summerad fruktsamhet vilket är summan av fruktsamheten i olika åldrar (dvs summan av värdena på staplarna i diagrammet ovan). Måttet summerad fruktsamhet visar på hur många barn en kvinna skulle föda om hon under sin livstid föder barn såsom kvinnor idag gör.

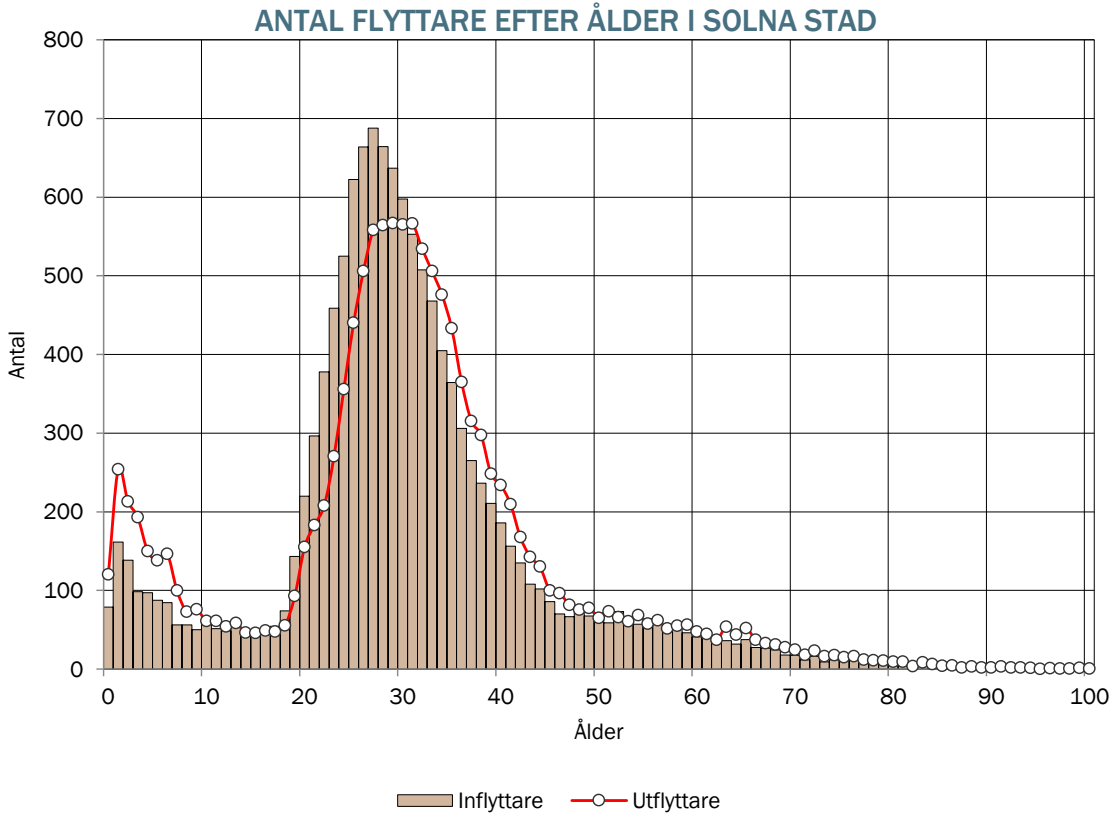
SUMMERAD FRUKTSAMHET I SOLNA STAD 1980-2033



IN- OCH UTFLYTTNING

Antalet inflyttade och utflyttade invånare efter ålder. Genomsnitt för perioden 2021-2023.

Hur många som flyttar till respektive från kommunen i olika åldrar visas i diagrammet till vänster. Även om lika många flyttar in som ut ur kommunen i en viss åldersgrupp så betyder detta inte att kommunens förutsättningar är oförändrade. Det kan finnas en stor skillnad på in- och utflyttarna avseende socioekonomiska faktorer såsom utbildning, inkomst eller arbetsmarknadsstatus. Det är därför viktigt att göra kompletterande analyser av flyttströmmarna för att få en så heltäckande bild som möjligt.

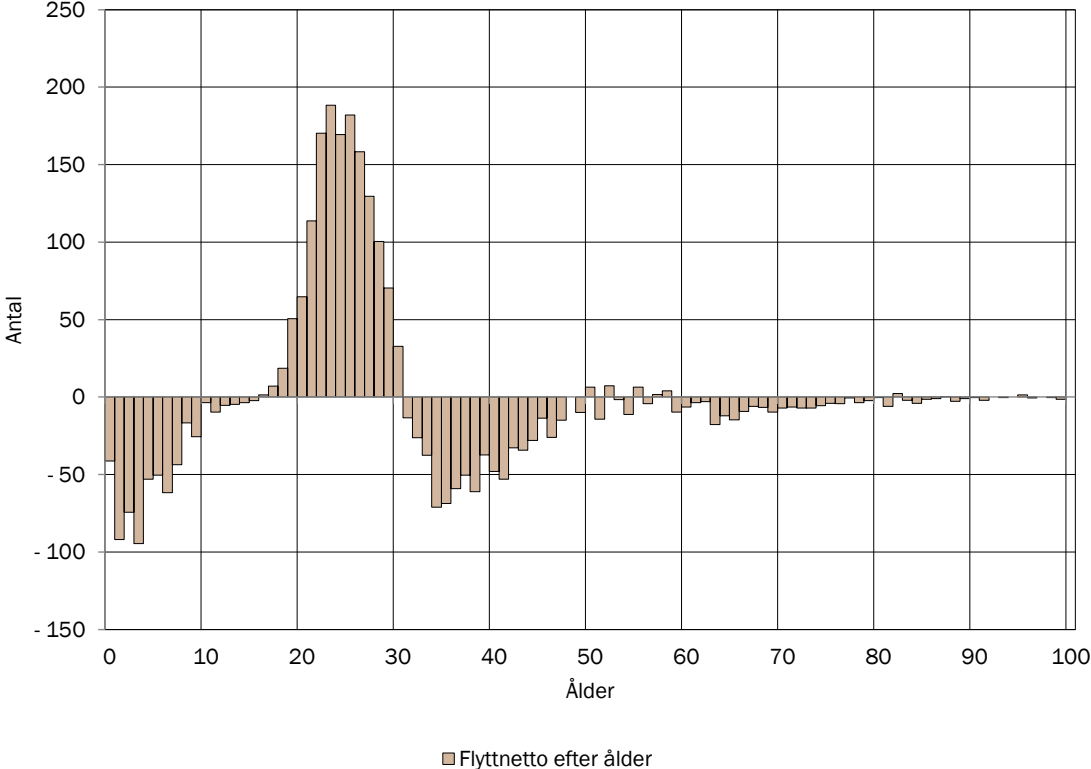


FLYTTARNA OCH ÅLDERSSTRUKTUREN

Skillnad i antalet in- och utflyttade invånare i olika åldrar. Genomsnitt för perioden 2021-2023.

Diagrammet visar effekten av in- och utflyttningen på åldersstrukturen. Staplarna visar flyttnettot, dvs. vilka åldersgrupper som ökar respektive minskar på grund av flyttningar. Nettot har beräknats som skillnaden mellan antalet inflyttade och utflyttade i diagrammet ovan. Ett negativt värde betyder att fler flyttar från kommunen än till kommunen i den åldern. För att få en mer representativ bild av flyttningarna har ett genomsnitt för de tre senaste åren beräknats.

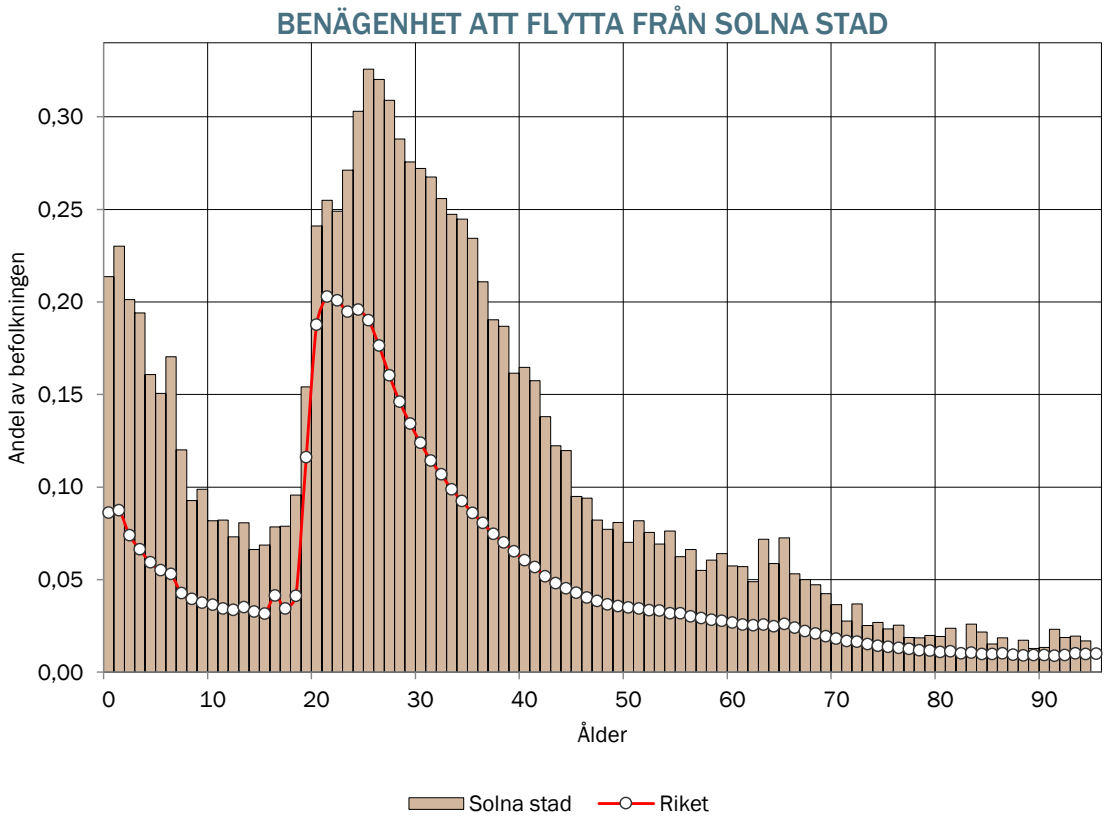
FLYTTNETTO EFTER ÅLDER I SOLNA STAD



INVÅNARNAS BENÄGENHET ATT FLYTTA

Andelen invånare i olika åldrar som flyttar från kommunen. Genomsnitt för perioden 2021-2023. Jämförelse med riket.

Flyttbenägenheten visar på sannolikheten att en person i en viss ålder flyttar från kommunen. I kommunen har 25-åringarna den högsta flyttbenägenheten med 0,33. Detta innebär att 33 procent av alla 25-åringar under ett givet år flyttar från kommunen.

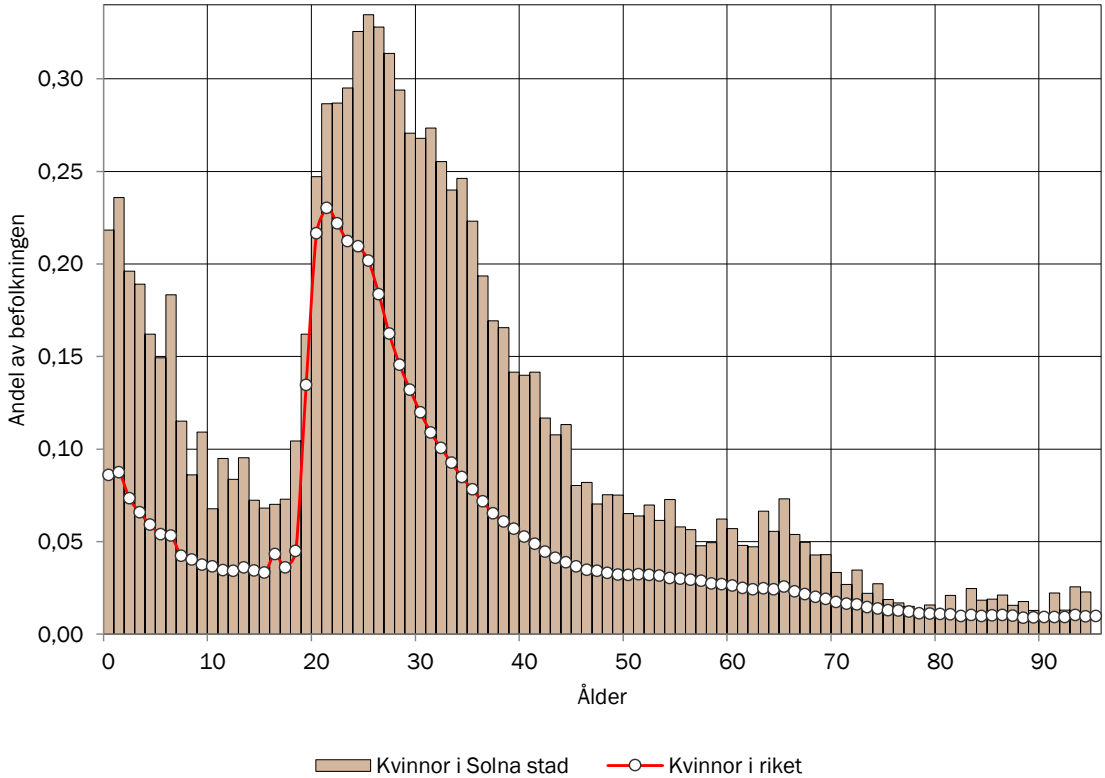


KVINNORS BENÄGENHET ATT FLYTTA

Andelen kvinnor i olika åldrar som flyttar från kommunen. Genomsnitt för perioden 2021-2023. Jämförelse med riket.

På riksnivå är yngre kvinnor betydligt mer flyttbenägna än männen. De söker sig tidigare än män till orter som erbjuder studie-och arbetsmöjligheter. Vid 30-års ålder blir de dock mindre flyttbenägna än männen. I vissa kommuner flyttar mer än hälften av de unga kvinnorna i vissa åldrar. I Solna stad har de 25-åriga kvinnorna den största flyttbenägenheten med 0,33.

KVINNORS BENÄGENHET ATT FLYTTA FRÅN SOLNA STAD



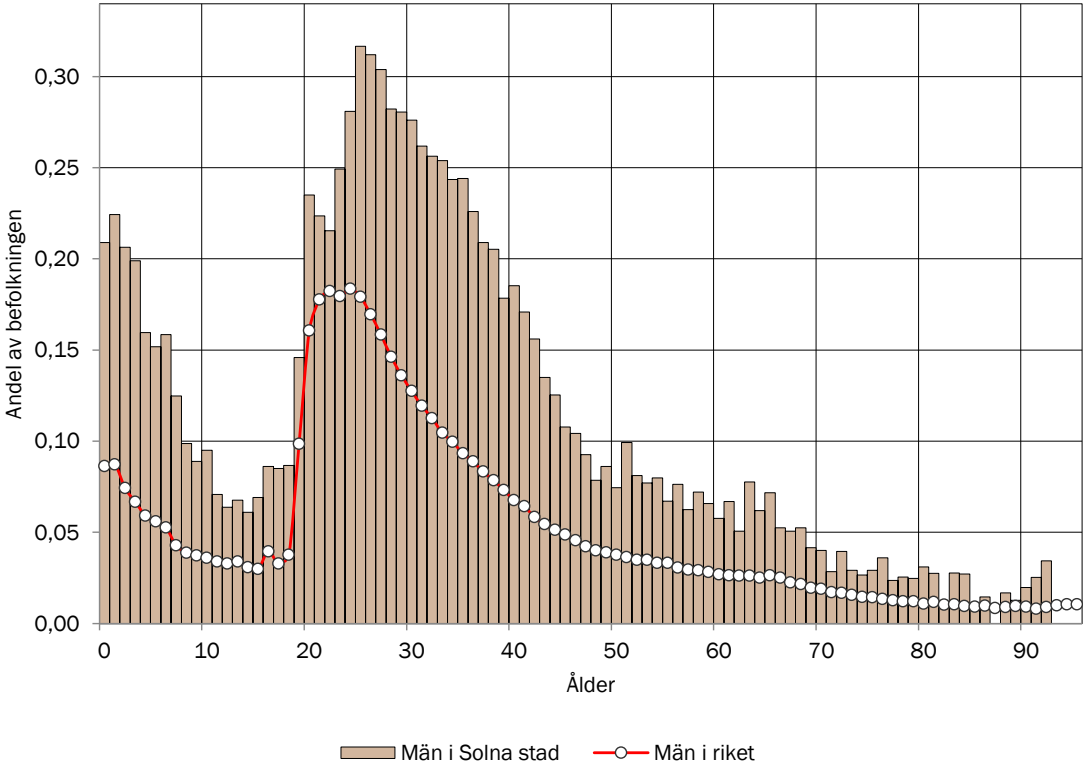
MÄNS BENÄGENHET

ATT FLYTTA

Andelen män i olika åldrar som flyttar från kommunen. Genomsnitt för perioden 2021-2023. Jämförelse med riket.

På riksnivå har både män och kvinnor en mycket hög flyttbenägenhet mellan 20 och 30 år. Men till skillnad mot kvinnorna, som har en tydlig topp mellan 20 och 25 år, så är människens flyttbenägenhet mer jämn. Män äldre än 30 år har även en något högre flyttbenägenhet än kvinnor i samma ålder. Bland männen i Solna stad är 25-åringarna mest flyttbenägna med 0,32.

MÄNS BENÄGENHET ATT FLYTTA FRÅN SOLNA STAD



Del 5

METOD

METODBESKRIVNING

Osäkerheten i prognosen ökar i proportion med prognosperiodens längd. Generellt är osäkerheten störst för de åldersgrupper som inte är födda när prognosen görs. Betydande osäkerhet finns även för åldersgrupperna 19-30 år där flyttbenägenheten är stor. Osäkerheten i en befolkningsprognos är förhållandevis mindre för den medelålders och äldre befolkningen vilka brukar vara mindre flyttbenägna.

Befolkningen i prognosen skrivs fram ett år i taget med befolkningen år 2023 som utgångspunkt. Vid tolkning av prognosen skall has i åtanke att Skatteverkets register endast omfattar i kommunen folkbokförda personer. De som bor i kommunen men inte är folkbokförda där, t.ex. asylsökande, finns således inte med i prognosen. Antalet födda och döda beräknas för varje prognos år genom att befolkningen i varje åldersklass multipliceras med åldersspecifika fruktsamhetstal respektive dödsrisiker.

Fruksamheten för kvinnor i olika åldrar beräknas som kvoten mellan antalet födda barn till mödrar i en viss ålder och medelfolkmängden kvinnor i samma ålder.

För att osäkerheten ska bli mindre används befolkningsuppgifter från flera år*. Dessutom görs en utjämning över

åldrarna. Det läggs även en viss vikt vid fruktsamhetstalen i riket. Under prognosperioden antas fruktsamheten förändras i enlighet med SCB:s prognostiserade ökning för riket.

Dödsriskerna för varje ålder och per kön skattas på riksdatabas som kvoten mellan antalet döda i en viss ålder och medelbefolkningen i samma ålder. Därefter sker en justering av mortaliteten så att den sammanfaller med kommunens totala nivå. Data från flera historiska år* används, och dödsriskerna antas minska i proportion till SCB:s prognos för riket.

Antalet inflyttare till kommunen under de kommande åren prognostiseras med hjälp av tidsserieanalys för att plocka upp förekommande trender. De senaste årens utveckling används för att avgöra hur

inflyttarna kommer att utvecklas i framtiden. Vilka som flyttar till kommunen i termer av kön och ålder beräknas utifrån inflyttarfördelning för ett antal historiska år*.

Antalet utflyttare beräknas utifrån ett genomsnitt av utflyttningsbenägenhet ett antal historiska år*. Utflyttningsbenägenheten i varje ålder multipliceras med folkmängden i motsvarande ålder vilket ger antalet utflyttare efter ålder och kön.

*Hur många historiska år, och vilka, som används för beräkningen varierar mellan risker, fördelningar och kommuner. Valen föregås av analyser och syftar till att få bästa möjliga träffsäkerhet i prognosen.

METODBESKRIVNING (forts.)

Det observerade antalet flyttningar i kommunen innehåller endast en begränsad mängd information. Vill man närmare analysera effekterna av flyttningar måste man även studera vilka som flyttar till respektive från kommunen. Flyttarnas socio-ekonomiska situation och ålder har en stor betydelse för utvecklingen av kommunens ekonomi, näringsliv och befolkningssammansättning.

Flyttningar är den demografiska komponent som har störst och snabbast påverkan på demografins utveckling över tiden. Det ligger utanför ramen för denna befolkningsprognos att närmare studera flyttmönster och effekterna av flyttningarna. Men genom att studera flyttnettot efter ålder

(se diagram på tidigare sidor) kan man direkt se hur ålderssammansättningen i kommunen ändras på grund av flyttningarna och det går enkelt att få svar på frågor såsom vilka åldersgrupper som ökar respektive minskar och med hur mycket på grund av in- och utflyttningar. Vill man kunna påverka kommunens demografiska och socioekonomiska sammansättning på kort sikt så måste man göra förändringar som påverkar in- och utflyttningsmönstren.

I många av landets kommuner flyttar de yngre åldersgrupperna 19-25 år från kommunen till arbeten och studier på annan ort. I vissa fall kommer de tillbaka och bosätter sig på födelseorten för att bilda familj och

påbörja ett aktivt yrkesliv. Räknat på riksnivå så är de yngre åldersgrupperna mycket flyttbenägna och var femte 21-åring flyttar över en kommungräns varje år (se tidigare diagram). Yngre kvinnor är mer flyttbenägna än yngre män (se tidigare diagram).

TABELLBILAGA

FOLKMÄNGD EFTER ÅLDERSKLASS

I tabellen visas folkmängden per olika åldersklasser samt totalt för perioden 2023-2033.

Tabell 1: Folkmängd Solna stad efter åldersklass

Ålder / År	2023	2024	2025	2026	2027	2028	2029	2030	2031	2032	2033
0-5	5 893	5 839	5 831	5 928	6 096	6 261	6 507	6 730	6 923	7 070	7 197
6-9	3 171	3 104	3 130	3 065	3 080	3 056	3 068	3 096	3 144	3 219	3 293
10-12	2 221	2 233	2 213	2 246	2 221	2 242	2 224	2 241	2 256	2 242	2 250
13-15	2 141	2 177	2 152	2 170	2 200	2 195	2 239	2 225	2 256	2 236	2 250
16-18	1 889	2 000	2 056	2 119	2 170	2 155	2 194	2 225	2 230	2 261	2 252
19-24	5 412	5 405	5 509	5 704	5 993	6 090	6 385	6 532	6 604	6 644	6 691
25-44	33 623	33 684	33 834	34 460	35 367	35 732	36 925	37 736	38 434	38 881	39 294
45-64	17 945	18 094	18 335	18 569	18 958	19 236	19 619	19 936	20 248	20 585	20 922
65-79	9 539	9 410	9 331	9 284	9 273	9 316	9 431	9 546	9 686	9 775	9 877
80-100	3 592	3 837	4 022	4 204	4 390	4 524	4 645	4 747	4 839	4 933	5 013
Totalt	85 426	85 784	86 414	87 749	89 747	90 808	93 237	95 014	96 620	97 848	99 039

FOLKMÄNGD EFTER ÅLDERSKLASS

I tabellen visas folkmängden per olika, i vissa fall överlappande, åldersklasser intressanta för t.ex. det kommunala utjämningsystemet för perioden 2023-2033.

Tabell 2: Folkmängd Solna stad efter åldersklass

Ålder / År	2023	2024	2025	2026	2027	2028	2029	2030	2031	2032	2033
1-5	4 754	4 687	4 641	4 685	4 804	4 933	5 122	5 292	5 457	5 584	5 693
6-12	5 392	5 337	5 343	5 311	5 301	5 298	5 292	5 337	5 400	5 461	5 543
6	807	802	815	799	802	777	802	820	845	869	889
7-15	6 726	6 712	6 680	6 681	6 699	6 716	6 729	6 742	6 811	6 828	6 905
16-18	1 889	2 000	2 056	2 119	2 170	2 155	2 194	2 225	2 230	2 261	2 252
65-79	9 539	9 410	9 331	9 284	9 273	9 316	9 431	9 546	9 686	9 775	9 877
80-89	2 908	3 174	3 351	3 516	3 695	3 808	3 903	3 988	4 034	4 082	4 094
90+	684	662	671	688	695	716	742	759	805	851	919
0	1 139	1 152	1 190	1 243	1 292	1 328	1 385	1 438	1 466	1 487	1 504
1-3	2 987	2 936	2 923	3 005	3 122	3 217	3 348	3 457	3 565	3 646	3 710
4-5	1 767	1 751	1 718	1 680	1 683	1 716	1 773	1 836	1 892	1 938	1 983
7-9	2 364	2 302	2 315	2 266	2 278	2 279	2 266	2 277	2 299	2 350	2 405
10-15	4 362	4 411	4 365	4 416	4 421	4 437	4 463	4 466	4 512	4 478	4 500
65-69	3 329	3 397	3 383	3 418	3 440	3 503	3 611	3 717	3 831	3 886	3 923
70-74	3 169	3 062	3 047	3 014	3 020	3 012	3 086	3 093	3 133	3 155	3 216

Tabell 3: Folkmängd 01 Järvastaden

Ålder / År	2023	2024	2025	2026	2027	2028	2029	2030	2031	2032	2033
0-5	961	923	906	892	914	923	938	959	961	985	1009
6-9	734	727	708	688	646	615	595	583	578	589	602
10-12	476	498	504	519	542	533	517	490	471	459	447
13-15	413	440	464	463	486	489	504	522	514	502	481
16-19	314	367	422	467	508	535	542	554	565	580	606
20-44	3929	4076	4156	4233	4606	4578	4632	4735	4660	4857	5015
45-64	1771	1888	2012	2110	2253	2347	2443	2538	2605	2686	2757
65-79	544	550	580	596	605	614	628	639	646	675	693
80-100	90	100	108	123	143	162	177	189	205	256	273
Total	9232	9568	9860	10091	10702	10797	10977	11209	11206	11589	11884

Tabell 3: Folkmängd 02 Ulriksdals slottspark

Ålder / År	2023	2024	2025	2026	2027	2028	2029	2030	2031	2032	2033
0-5	10	9	9	10	9	10	11	11	12	12	12
6-9	6	7	7	6	7	6	5	5	5	5	5
10-12	9	4	3	4	5	5	4	4	4	4	4
13-15	4	7	8	8	4	3	4	5	4	4	4
16-19	10	7	5	5	8	8	8	7	5	5	5
20-44	69	73	74	74	73	73	73	74	76	76	76
45-64	39	40	39	39	37	39	40	39	38	37	37
65-79	24	21	21	18	19	17	16	17	18	19	20
80-100	5	6	9	12	13	13	14	13	12	12	11
Total	176	175	175	175	175	175	174	174	174	174	174

FOLKMÄNGD DELOMRÅDE

Tabell 3: Folkmängd 03 Bergshamra

Ålder / År	2023	2024	2025	2026	2027	2028	2029	2030	2031	2032	2033
0-5	395	377	379	385	389	394	395	415	421	426	430
6-9	203	212	210	207	209	199	200	205	207	210	210
10-12	176	175	162	160	152	160	152	160	153	153	154
13-15	171	168	167	177	176	166	163	159	165	159	164
16-19	202	223	257	274	271	275	275	288	283	281	271
20-44	3998	3926	3898	3938	3915	3911	3907	4079	4065	4063	4056
45-64	1391	1393	1399	1413	1423	1431	1425	1443	1444	1452	1467
65-79	1017	1016	999	989	970	962	949	945	936	918	901
80-100	469	557	587	615	636	645	662	672	689	703	712
Total	8022	8046	8058	8157	8141	8143	8128	8366	8363	8365	8365

Tabell 3: Folkmängd 04 Haga

Ålder / År	2023	2024	2025	2026	2027	2028	2029	2030	2031	2032	2033
0-5	1	2	2	3	3	3	3	4	4	4	4
6-9	2	2	2	1	1	1	1	1	2	2	2
10-12	5	4	2	2	2	2	1	1	1	1	1
13-15	2	3	3	4	3	2	2	2	2	1	1
16-19	4	4	5	3	2	3	3	3	3	2	2
20-44	10	13	15	19	21	22	24	24	25	26	26
45-64	33	29	27	24	22	18	18	17	16	16	16
65-79	10	11	11	12	13	15	15	14	15	14	14
80-100	2	2	2	2	2	3	2	3	3	3	3
Total	69	69	69	69	69	69	68	68	68	68	68

Tabell 3: Folkmängd 05 Huvudsta

Ålder / År	2023	2024	2025	2026	2027	2028	2029	2030	2031	2032	2033
0-5	1263	1250	1237	1249	1271	1313	1388	1438	1484	1512	1534
6-9	646	623	629	611	610	614	613	619	629	643	659
10-12	382	405	407	418	412	406	411	414	423	415	413
13-15	360	357	355	355	369	373	388	387	383	384	387
16-19	483	478	505	496	493	502	510	513	523	529	529
20-44	8863	8780	8786	8901	9020	9197	9631	9779	9933	9972	10006
45-64	3655	3643	3650	3640	3642	3671	3738	3776	3825	3875	3917
65-79	2171	2107	2070	2027	2012	2009	2003	2015	2023	2022	2027
80-100	1072	1110	1134	1155	1176	1188	1219	1236	1240	1232	1232
Total	18895	18751	18773	18851	19004	19273	19901	20177	20464	20585	20705

Tabell 3: Folkmängd 06 Hagalund/Haga Norra

Ålder / År	2023	2024	2025	2026	2027	2028	2029	2030	2031	2032	2033
0-5	545	544	551	584	616	633	684	718	757	785	810
6-9	335	321	329	307	315	325	345	366	386	400	416
10-12	214	227	223	237	230	236	237	239	250	263	281
13-15	247	233	216	205	219	218	236	232	242	243	248
16-19	283	279	288	302	307	298	305	306	310	323	328
20-44	3969	3965	3956	4084	4251	4305	4684	4801	4988	5082	5168
45-64	2128	2096	2112	2132	2158	2181	2257	2302	2364	2423	2491
65-79	1256	1237	1204	1181	1175	1157	1166	1160	1168	1171	1176
80-100	374	394	424	450	475	497	509	530	542	555	568
Total	9351	9295	9304	9483	9746	9850	10423	10653	11007	11247	11487

Tabell 3: Folkmängd 07 Råsunda

Ålder / År	2023	2024	2025	2026	2027	2028	2029	2030	2031	2032	2033
0-5	1279	1266	1274	1290	1329	1363	1381	1409	1419	1429	1432
6-9	475	477	497	493	514	501	503	503	503	511	515
10-12	371	352	342	337	317	335	335	345	338	332	334
13-15	389	377	372	361	350	343	339	323	336	335	342
16-19	564	552	524	517	525	498	505	498	475	478	463
20-44	9085	8987	8942	8973	9221	9284	9313	9365	9304	9237	9173
45-64	4388	4382	4426	4424	4494	4499	4494	4479	4469	4477	4478
65-79	2346	2326	2309	2312	2323	2359	2425	2483	2531	2570	2617
80-100	743	791	843	893	940	985	1007	1035	1052	1059	1073
Total	19640	19509	19530	19599	20012	20168	20303	20440	20428	20428	20426

Tabell 3: Folkmängd 08 Solna strand/Solna Business park

Ålder / År	2023	2024	2025	2026	2027	2028	2029	2030	2031	2032	2033
0-5	2	1	2	2	12	25	37	40	42	43	43
6-9	0	1	1	1	5	9	13	15	15	16	17
10-12	0	0	0	0	2	5	8	9	10	10	11
13-15	0	0	0	0	2	4	6	7	8	9	10
16-19	0	0	0	0	5	8	12	11	11	11	12
20-44	16	16	15	15	121	217	305	290	276	264	253
45-64	11	9	8	8	23	39	58	65	71	78	83
65-79	2	4	4	4	9	13	18	20	23	24	26
80-100	0	0	0	0	2	3	5	6	7	8	9
Total	31	31	31	31	181	323	464	463	463	463	463

FOLKMÄNGD DELOMRÅDE

Tabell 3: Folkmängd 09 Skytteholm

Ålder / År	2023	2024	2025	2026	2027	2028	2029	2030	2031	2032	2033
0-5	525	554	564	579	602	620	644	673	699	709	715
6-9	265	257	270	279	292	302	307	312	320	326	336
10-12	231	218	212	222	220	230	225	239	251	256	252
13-15	211	241	235	251	243	241	250	250	262	257	265
16-19	259	278	287	289	314	309	320	336	324	336	336
20-44	2862	2978	2979	3107	3189	3214	3297	3436	3561	3554	3547
45-64	1780	1805	1793	1816	1862	1897	1927	1977	2010	2038	2072
65-79	1008	973	956	959	957	946	953	956	975	989	990
80-100	509	528	541	540	549	554	550	550	555	548	556
Total	7650	7830	7836	8043	8228	8313	8474	8729	8957	9013	9069

Tabell 3: Folkmängd 10 Karolinska institutet/Karolinska sjukhuset

Ålder / År	2023	2024	2025	2026	2027	2028	2029	2030	2031	2032	2033
0-5	67	80	97	109	112	113	130	150	171	194	220
6-9	20	22	26	28	33	35	39	44	49	56	64
10-12	12	8	12	15	14	15	15	20	23	26	29
13-15	9	10	8	9	7	10	13	13	14	15	20
16-19	18	31	41	44	43	39	48	53	58	65	70
20-44	947	1110	1303	1430	1404	1388	1603	1814	2019	2219	2459
45-64	180	198	222	241	250	254	287	323	360	405	459
65-79	92	97	105	117	120	128	134	148	164	180	195
80-100	29	30	30	32	34	36	40	41	46	49	55
Total	1374	1586	1843	2025	2018	2018	2309	2606	2905	3208	3570

FOLKMÄNGD DELOMRÅDE

Tabell 3: Folkmängd 11 Arenastaden

Ålder / År	2023	2024	2025	2026	2027	2028	2029	2030	2031	2032	2033
0-5	131	134	132	134	133	141	150	161	188	192	195
6-9	52	42	44	37	37	41	43	46	54	54	54
10-12	17	23	20	24	23	24	24	25	31	30	30
13-15	23	20	20	19	22	23	26	27	32	31	31
16-19	31	30	30	33	30	33	34	37	43	44	45
20-44	1015	989	980	971	959	1037	1108	1180	1410	1390	1371
45-64	286	298	301	301	308	325	345	366	413	426	437
65-79	57	61	72	78	81	90	95	101	111	114	120
80-100	8	8	8	11	12	13	15	15	17	20	20
Total	1620	1605	1609	1609	1605	1726	1840	1959	2299	2301	2301

Tabell 3: Folkmängd 12 Frösunda

Ålder / År	2023	2024	2025	2026	2027	2028	2029	2030	2031	2032	2033
0-5	506	498	481	486	486	498	504	507	509	511	512
6-9	289	275	274	273	281	281	268	264	258	260	264
10-12	239	224	227	205	201	191	193	193	199	192	188
13-15	246	246	223	230	222	225	206	200	192	194	194
16-19	299	293	302	305	304	298	298	288	282	278	264
20-44	2387	2373	2377	2448	2504	2538	2522	2504	2491	2472	2464
45-64	1821	1832	1850	1885	1919	1942	1944	1951	1948	1962	1963
65-79	875	867	858	845	833	852	862	875	890	891	899
80-100	271	292	314	342	375	385	402	412	424	433	443
Total	6933	6900	6906	7020	7124	7210	7200	7195	7193	7192	7192

Tabell 3: Folkmängd 13 Nya Ulriksdal

Ålder / År	2023	2024	2025	2026	2027	2028	2029	2030	2031	2032	2033
0-5	198	188	180	186	200	204	219	224	236	248	259
6-9	131	126	127	128	125	119	127	124	129	136	140
10-12	85	91	89	93	93	94	96	96	95	95	98
13-15	62	71	76	83	90	89	94	92	95	96	98
16-19	71	75	77	88	93	99	111	115	117	122	125
20-44	1039	1005	993	1096	1176	1144	1275	1245	1304	1361	1412
45-64	392	409	422	456	490	512	562	581	606	634	666
65-79	111	114	116	119	126	127	136	141	155	159	169
80-100	18	17	18	23	27	32	35	37	37	44	47
Total	2107	2096	2098	2272	2420	2420	2655	2654	2773	2894	3015

Tabell 3: Folkmängd 99 Restförda

Ålder / År	2023	2024	2025	2026	2027	2028	2029	2030	2031	2032	2033
0-5	10	14	17	19	20	20	21	21	21	21	21
6-9	13	11	8	7	7	8	9	9	10	10	10
10-12	4	6	9	10	9	6	6	6	6	7	7
13-15	4	4	6	5	7	8	9	8	7	6	6
16-19	9	7	8	9	8	9	9	9	11	11	11
20-44	188	178	171	162	160	155	151	149	148	148	146
45-64	70	73	74	80	78	81	80	79	77	78	78
65-79	26	27	27	26	28	27	30	31	31	30	31
80-100	2	2	4	5	5	7	8	8	9	10	11
Total	326	323	323	323	322	322	321	321	321	321	321

